



جامعة الجليلي بونعامه خميس مليانة
كلية العلوم الاقتصادية ، العلوم التجارية و علوم التسيير



قسم علوم المالية و المحاسبة

العنوان :

دور التحليل المالي في تشخيص الوضعية المالية للمؤسسة

دراسة حالة المؤسسة الصناعية للعتاد الصحي

EIMS_Miliana

مذكرة مقدمة ضمن متطلبات نيل شهادة الماستر LMD في قسم علوم المالية و المحاسبة

اشرافه الدكتوراة :

من إعداد الطالبين :

_ شيشة نوال

_ رشاش هاجر

_ رشاش فاطمة الزهراء

أعضاء لجنة المناقشة :

الصفة	الدرجة العلمية	الأستاذ
رئيس اللجنة	أستاذ محاضر ب	فرحول ميلود
المشرف	أستاذة محاضرة أ	شيشة نوال
المقرر	أستاذة محاضرة ب	سردون مهدية

السنة الجامعية : 2022/2021

الاهداء

الحمد لله الذي وفقنا لهذا العمل , و لم نكن لنصل إليه لو لا فضله علينا

أما بعد أهدي هذا العمل المتواضع إلى أمي التي نذرت عمرها

في أداء رسالة صنعتها من أوراق الصبر و طرزتها

في ظلام الدهر , أدام الله في

عمرها بالصالحات

و إلى أبي , الشامخ الذي علمني معنى الاصرار و أن لا شيء

مستحيل في الحياة مع قوة الايمان و التخطيط السليم

فهو الذي أبصرت به طريق حياتي و استمدت

منه قوتي و اعتزازي بذاتي

أطال الله في عمره

إلى اخوتي و أخواتي : مريم , فاطمة الزهراء , عبد الجليل

سندي في الحياة , حفظهم

الله لي

إلى كل أقاربي و إلى كل الأصدقاء و الأحباب من دون استثناء

إلى أساتذتي الكرام و كل رفقاء الدراسة



هاجر

الاهداء

أهدي عملي هذا إلى والدي العزيز و إلى والدتي الحنونة اللذان

علماني العطاء والإصرار و اللذان بدلا كل ما بوسعهما

بدون حدود حتى أصل الى هذه المرحلة و

لا تستطيع كلمات الشكر و الامتنان

أن توفيهما

حقهما

الى اخوتي و أخواتي : مريم , هاجر , عبد الجليل

سندي في الحياة , حفظهما لله لي

صديقاتي : هيبه , شيماء , اسماء , دينة

كل أساتذة و موظفي و طلبة جامعة الجيلالي بونعامه و كل

ركن ترك فيه بصمة من بصماتي داخل هذه

المؤسسة العريقة التي أكن لها كل

حب و تقدير

فاطمة الزهراء

و احترام

شكر و تقدير

نتقدم بالشكر و التقدير الى عميدة كليتنا الفاضلة

الدكتورة المتميزة شبيشة نوال التي

التي تفضلت باشرافها على

هذا العمل

و لكل ما قدمته لنا من دعم و توجيه

و ارشاد لاتمام هذا العمل

على ما هو عليه

فلها أسمى

عبارات

الثناء

و التقدير

الملخص :

تهدف هذه الدراسة إلى قياس الوضع المالي للمؤسسة الصناعية للعتاد الصحي 2016-2017-2018 وذلك من خلال حساب المؤشرات والنسب المالية باستخدام الميزانية المالية .

حيث لخصت هذه الدراسة إلى مجموعة من النتائج من أهمها:

❖ يعتبر التحليل وسيلة فعالة وأداة لتشخيص الوضعية المالية للمؤسسة الصناعية للعتاد الصحي ،
لأنه يساعد المسير المالي على تشخيص الحالة المالية للمؤسسة والكشف عن سياساتها والظروف
التي تمر بها المؤسسة .

❖ يساعد التحليل المالي على معرفة نقاط الضعف لتفاديها ونقاط القوة لتعزيزها وتقويتها.

الكلمات المفتاحية : التحليل المالي ، القوائم المالية ، الشركة الصناعية للعتاد الصحي EIMS

Résumé :

Cette étude vise à mesurer la situation financière de la Pour la Corporation Industrielle des Equipements Sanitaires de 2016-2017-2018 et le calcul des indicateurs et ratios financiers à l'aide de budget fonctionnel .

Nous avons constaté que la situation financière de l'institution au cours de la période d'étude.

Donc cette étude a conclu qu'un jeu de résultats :

- L'analyse est un outil efficace pour le diagnostic de la situation financière Pour la Corporation Industrielle des Equipements Sanitaires, car il évite le chemin d'accès financier pour diagnostiquer la situation financière de l'institution et de la politique sur la divulgation et les circonstances de l'entreprise ; - Analyse financière contribue à trouver les faiblesses de l'évitement et points forts de renforcement et redressé.

Mots-clés : analyse financière, états financiers, EIMS Health Equipment Industrial Compan

فهرس المحتويات

الصفحة	العنوان
-	الاهداء
-	كلمة الشكر و التقدير
I	مستخلص الدراسة
III_II	فهرس المحتويات
IV	قائمة الجداول
V	قائمة الاشكال
VI	قائمة الملاحق
أ - هـ	مقدمة
1	الفصل الاول :الاطار النظري للتحليل المالي
2	تمهيد
3	المبحث الاول :ماهية التحليل المالي
3	المطلب الاول : مفهوم التحليل المالي
4	المطلب الثاني : اهداف التحليل المالي
4	المطلب الثالث : موضوع التحليل المالي
5	المطلب الرابع : اهمية التحليل المالي
5	المبحث الثاني: وظائف و انواع و مراحل و خطوات التحليل المالي
6	المطلب الاول :وظائف التحليل المالي
7	المطلب الثاني :انواع التحليل المالي
8	المطلب الثالث :مراحل التحليل المالي
8	المطلب الرابع : مجالات التحليل المالي
9	المبحث الثالث : ادوات و طرق التحليل المالي و الاطراف المستفيدة
10	المطلب الاول :ادوات التحليل المالي
10	المطلب الثاني : طرق التحليل المالي
12	المطلب الثالث : الاطراف المستفيدة من التحليل المالي
15	المبحث الرابع: عرض الدراسات السابقة و القيمة المضافة للبحث

15	المطلب الاول : الدراسات العربية
18	المطلب الثاني: الدراسات الاجنبية
20	المطلب الثالث : الفرق بين الدراسة الحالية و الدراسات السابقة
22	خلاصة الفصل
23	الفصل الثاني : دراسة ميدانية لواقع التحليل المالي EIMS
24	تمهيد
25	المبحث الاول : تقديم المؤسسة الصناعية للعتاد الصحي EIMS
25	المطلب الاول : لمحة تاريخية عن المؤسسة
26	المطلب الثاني : مهام المؤسسة الصناعية للعتاد الصحي و مصالحها .
31	المطلب الثالث : الهيكل التنظيمي المؤسسة الصناعية للعتاد الصحي EIMS
32	المبحث الثاني : عرض القوائم المالية لمؤسسة EIMS للسنوات 2016 2018/2017/
32	المطلب الاول : عرض الميزانية المالية المفصلة لمؤسسة EIMS للسنوات 2018/2017/2016
35	المطلب الثاني : عرض جدول حسابات النتائج لمؤسسة EIMS للسنوات 2018/2017/2016
37	المبحث الثالث : تحليل الوضعية المالية لمؤسسة EIMS لفترة (2016- 2018-2017)
37	المطلب الاول : تحليل الميزانية المالية المختصرة للسنوات 2016 - 2017 - 2018
38	المطلب الثاني: حساب مؤشرات و نسب التحليل المالي
47	المطلب الثالث : تحليل حسابات النتائج
49	خلاصة الفصل
50	خاتمة
54	المراجع
58	الملاحق

قائمة الجداول

الصفحة	عنوان الجدول	رقم الجدول
20	الفرق بين الدراسة الحالية و الدراسات السابقة	01
32	ميزانية الأصول للسنوات 2016 - 2017 - 2018	02
34	ميزانية الخصوم للسنوات 2016 - 2017 - 2018	03
35	جدول حسابات النتائج للسنوات 2016 - 2017 - 2018	04
37	الميزانية المختصرة لسنة 2016	05
37	الميزانية المختصرة لسنة 2017	06
37	الميزانية المختصرة لسنة 2018	07
39	رأس المال العامل الدائم	08
39	رأس المال العامل الخاص	09
40	رأس المال العامل الاجمالي	10
40	رأس المال العامل الاجنبي	11
41	احتياجات رأس المال العامل	12
42	الخزينة الصافية	13
42	نسبة السيولة العامة	14
43	نسبة السيولة المختصرة	15
44	نسبة السيولة الفورية	16
44	نسبة التمويل الدائم	17
45	نسبة التمويل الخاص	18
46	نسبة الاستقلالية المالية	19
46	نسبة القدرة على السداد	20
47	المردودية التجارية	21
48	المردودية الاقتصادية	22
48	المردودية المالية	23

قائمة الاشكال

الصفحة	عنوان الشكل	رقم الشكل
6	المخطط العام لوظائف التحليل المالي	01
31	الهيكل التنظيمي للمؤسسة الصناعية للعتاد الصحي	02

قائمة الملاحق

الصفحة	عنوان الملحق	رقم الملحق
59	ميزانية أصول مؤسسة EIMS لسنة 2016	01
60	ميزانية الخصوم مؤسسة EIMS لسنة 2016	02
62	جدول حساب النتائج لمؤسسة EIMS لسنة 2016	03
63	ميزانية أصول مؤسسة EIMS لسنة 2017	04
64	ميزانية الخصوم مؤسسة EIMS لسنة 2017	05
66	جدول حساب النتائج لمؤسسة EIMS لسنة 2017	06
67	ميزانية أصول مؤسسة EIMS لسنة 2018	07
68	ميزانية الخصوم مؤسسة EIMS لسنة 2018	08
70	جدول حساب النتائج لمؤسسة EIMS لسنة 2018	09

مقدمة

توطئة :

تعتبر المؤسسة المجال الواسع للدراسات العلمية و الاقتصادية و الابحاث الميدانية ،فهي النواة الرئيسية للنشاط الاقتصادي، حيث انها تحتوي على عدة وظائف منها :وظيفة التصنيع، البيع ، الموارد البشريةالخ، فمن اهم تلك الوظائف الوظيفة المالية ،حيث ينحصر دور الوظيفة المالية في مواجهة و تجاوز المصاعب و العقبات المالية ،من خلال تحسين مؤشرات التوازن المالي و ضمان الحد الادنى من الربحية و الحفاظ على المستوى المعقول من السيولة و من بين وظائف الوظيفة المالية التحليل المالي. يعتبر التحليل المالي ضرورة قصوى للتخطيط المالي السليم، والذي ازدادت أهميته في ظل تعدد وتوسع أنشطة المؤسسات الاقتصادية، حيث أصبح لزاما على المدير المالي التعرف على المركز المالي للمؤسسة قبل التفكير في وضع الخطط المستقبلية .

و نتيجة للتطورات الاقتصادية لم تعد النتائج التي تظهرها القوائم المالية الختامية للمؤسسات قادرة على تقديم صورة متكاملة عن النشاط دون تعزيزها بأداة أو أكثر من أدوات التحليل المالي، ولذلك لا بد لها من تخطيط نشاطها للفترة المقبلة، والذي يحتاج طبعا إلى رقابة التنفيذ و تقييم الأداء وتحديد الانحرافات، وهذا يعني عدم اتخاذ أي قرار إداري إلا بعد إجراء دراسة معمقة وتحليل رقمي للقوائم المالية الختامية، حتى يتسنى للمدير المالي اكتشاف نقاط القوة واستغلالها أحسن استغلال، وتحديد مواطن الضعف لاتخاذ الإجراءات التصحيحية اللازمة .

اشكالية البحث:

ان عملية تقييم النشاط والاداء المالي للمؤسسة الاقتصادية، لها أهمية بالغة، حيث أصبح من الضروري إجراء تحليل للقوائم المالية مما يمكن من اعطاء صورة واضحة للوضعية المالية للمؤسسة، والاستفادة من النتائج المتوصل اليها في اتخاذ القرارات، و من خلال هذا سوف نحاول الاجابة على الاشكالية التالية :

ما أهمية التحليل المالي في تشخيص الوضعية المالية للمؤسسة الاقتصادية ؟

ولمعالجة هذه الإشكالية تمت الاستعانة بالأسئلة الفرعية التالية:

- كيف يساهم التحليل المالي في اتخاذ القرار المالي ؟
- ما هي الادوات و الوثائق المستعملة في التحليل المالي ؟

- ما هي اهم نسب و مؤشرات التحليل المالي ؟

فرضيات البحث:

و للإجابة على التساؤلات السابقة تمكنا من إبراز مجموعة من الفرضيات التي اعتمدنا عليها في دراستنا و التي تتمثل في:

- يساهم التحليل المالي في المساعدة على اتخاذ القرارات من خلال النتائج التي يتم حصول عليها بعد تحليل عناصر القوائم المالية؛
- تتمثل أدوات التحليل المالي التي تستخدمها المؤسسة في القوائم المالية و النسب المالية؛
- تعتبر نسب السيولة والمردودية من أهم أدوات التحليل المالي، بالإضافة إلى مؤشرات التوازن المالي كمعدل النمو واحتياجات رأس المال.

موضوع البحث :

يتناول هذا الموضوع الذي يأتي تحت عنوان ، دور التحليل المالي في تشخيص الوضعية المالية للمؤسسة، دراسة حالة للمؤسسة الصناعية لعتاد الصحي EIMS-MILIANA ، حيث حاولنا من خلال هذا الموضوع التطرق إلى أهم أدوات ومؤشرات التحليل المالي بالإضافة الى ابراز اساليب و تقنيات المعتمدة في التحليل المالي للقوائم المالية .

اسباب اختيار الموضوع : تتمثل أسباب اختيار لهذا الموضوع:

- التعرف على أثر التحليل المالي على أداء المؤسسة.
- التحليل المالي موضوع متشعب كثيرا وعميق.
- الرغبة في التعمق أكثر في دراسة أدوات التحليل المالي.
- ملائمة الموضوع مع مجال التخصص .

اهمية الدراسة:

تتبع اهمية هذه الدراسة من الجانبين النظري التطبيقي في ابراز اهمية التحليل المالي و ذلك من خلال مساعدة المؤسسة من الخروج من مختلف المخاطر التي تواجهها ماليا و معرفة مختلف اليات و الاساليب المستخدمة في تحليل القوائم المالية .

اهداف الدراسة :

- التعرف على الاداء المالي للمؤسسة .
- التعرف على الادوات المستخدمة في التحليل المالي قصد تقييم اداء المؤسسة .
- ابراز اهمية التحليل المالي كأداة لتقييم الاداء .

منهجية الدراسة :

قصد الاحاطة بمختلف جوانب الموضوع و الاجابة على التساؤلات المطروحة سنقوم بالاعتماد على المنهج الوصفي التحليلي و هذا باستعمال (الكتب، المذكرات و المجلات).

حدود الدراسة :

تم اختيار مؤسسة الصناعية للعتاد الصحي EIMS-MILIANA المتواجدة بولاية عين الدفلى كدراسة حالة. وذلك خلال الفترة الزمنية الممتدة ما بين ، وأما فيما يخص التريص فقد كان خلال ثلاثة أشهر من السنة الجارية (2021-2022).

صعوبات الدراسة :

- صعوبة الحصول على المعلومة في وقتها المحدد.

هيكل البحث :

يتضمن هذا البحث جزئين جزء نظري و جزء تطبيقي، فالجانب النظري قسم إلى الفصل الأول تحت عنوان الاطار النظري للتحليل المالي و الذي قسم إلى اربع مباحث، المبحث الأول بعنوان ماهية التحليل المالي ، أما المبحث الثاني فعنوانه وظائف و انواع و مراحل التحليل المالي ، أما المبحث الثالث فعنوانه

ادوات و طرق التحليل المالي المبحث الرابع عرض الدراسات السابقة و القيمة المضافة للبحث . أما الفصل الثاني او الجزء التطبيقي فقد عنون الدراسة الميدانية لدافع التحليل المالي في مؤسسة EIMS و قسم إلى اربع مباحث، الأول تمثل في تقديم مؤسسة EIMS ، أما المبحث الثاني فتمثل في تحليل الوضعية المالية للمؤسسة و المبحث الثالث عرض و تحليل الميزانية المالية للمؤسسة و المبحث الرابع بعنوان التحليل بواسطة النسب و المؤشرات .

الفصل الأول :

الاطار النظري للتخطيط

المالي

تمهيد :

يكتسي موضوع التحليل المالي أهمية كبرى في عملية تشخيص المؤسسة ماليا لحرصه البالغ عن جمع البيانات والمعلومات الخاصة بالقوائم المالية من أجل إخضاعها للدراسة و التحليل التفصيلي لمختلف المؤشرات و النسب المالية وتحليل مختلف النتائج والتدفقات المالية التي تعتبر من أهم أدوات التحليل المالي وهذا لإعطاء صورة حقيقية عن الوضعية المالية للمؤسسة.

ولا تنطوي هذه الأهمية على الإدارة الداخلية للمؤسسة بل تتعدى إلى المحيط الخارجي للمؤسسة الذي يضم المستثمرين و أصحاب المصالح المهتمين بمعرفة الأداء و المركز المالي الذي يعتبر كخلاصة للتشخيص المالي للمؤسسة .

لذا سنتطرق في هذا الفصل الى اربع مباحث :

المبحث الاول : ماهية التحليل المالي .

المبحث الثاني : وظائف و انواع و مراحل التحليل المالي .

المبحث الثالث : ادوات و طرق التحليل المالي.

المبحث الرابع : عرض الدراسات السابقة و القيمة للمبحث .

المبحث الأول: ماهية التحليل المالي.

يعتبر التحليل المالي أحد المواضيع المهمة بالنسبة للمؤسسة، نظرا لأهميته البالغة في تحليل نشاط المؤسسة، لذلك فهو يحتوي على الدراسات الاقتصادية المالية، وعادة فإن طبيعة التحليل المالي هي عبارة عن دراسة تفصيلية للقوائم المالية والبيانات المحاسبية لمعرفة مدلوله وأسباب ظهوره.

المطلب الأول : مفهوم التحليل المالي .

يرتبط التحليل المالي ارتباطا وثيقا بحاجة الأطراف المختلفة التي لها علاقة بمشروع معين، لمعرفة المتغيرات الاقتصادية التي حدثت في مسار أعماله خلال فترة معينة، واتجاهات تطوره مستقبلا، ولمعرفة المتغيرات التاريخية والتنبؤات بالمستقبل، يستعان بالتحليل المالي من أجل دراسة الماضي ومقارنته بالحاضر لاستشفاف المستقبل، فهو بهذا المعنى علم يختص بصناعة المعلومة لمساعدة ذوى الصلة باتخاذ القرارات المتعلقة بالمشروع.

وتأسيسا على ما تقدم، فقد وردت تعاريف كثيرة للتحليل المالي تختلف باختلاف المنهج العلمي المتبع، ولقد أشار المؤلف وليد ناجي الحياي إلى البعض منها يمكن اختصارها فيما يلي :

- التحليل المالي عبارة عن معالجة منظمة للبيانات المتاحة يهدف إلى الحصول على معلومات تستعمل في عملية اتخاذ القرار، و تقييم أداء المؤسسات في الماضي و الحاضر، وتوقع ما¹ ستكون عليه في المستقبل.
- ان التحليل المالي يتضمن عملية تفسير القوائم المالية المنشورة وفهمها لأجل اتخاذ قرارات مستقبلية.
- التحليل المالي في جوهره لا يخرج عن الدراسة التفصيلية للبيانات المالية والارتباط فيما بينها، وإثارة الأسئلة حول مدلولها في محاولة تفسير الأسباب التي أدت إلى ظهور هذه البيانات بالكيفيات التي هي عليها، مما يساعد على اكتشاف نقاط القوة والضعف في السياسات المالية المختلفة التي تعمل المؤسسة على إظهارها.
- التحليل المالي عملية يتم من خلالها استكشاف أو اشتقاق مجموعة من المؤشرات الكمية والنوعية حول نشاط المؤسسة، تساهم في تحديد أهمية وخواص الأنشطة التشغيلية والمالية للمؤسسة، وذلك

¹ وليد ناجي الحياي، الاتجاهات المعاصرة في التحليل المالي (منهج علمي وعملي متكامل)، عمان: مؤسسة الوراق، 2004، ص.ص. 21 - 22.

من خلال معلومات تستخرج من القوائم المالية ومصادر أخرى، لكي يتم استخدام هذه المؤشرات في تقييم أداء المؤسسة بقصد اتخاذ القرار المناسب.

المطلب الثاني : اهداف التحليل المالي .

يهدف التحليل المالي بشكل عام إلى تقييم أداء المؤسسة من زوايا متعددة، وبكيفية تحقق أهداف مستخدمي المعلومات ممن لهم مصالح مالية في المؤسسة، وذلك بقصد تحديد مواطن القوة والضعف، ومن ثم الاستفادة من المعلومات التي يوفرها التحليل المالي لهم في ترشيد قراراتهم المالية ذات العلاقة بالمؤسسة ، ويمكن بشكل عام حصر أهداف التحليل المالي في الجوانب التالية :²

- التعرف على الوضع المالي الحقيقي للمؤسسة ؛
- معرفة قدرة المؤسسة على خدمة ديونها وقدرتها على الاقتراض؛
- تقييم السياسات المالية والتشغيلية المتبعة؛
- الحكم على كفاءة الإدارة؛
- تقييم جدوى الاستثمار في المؤسسة؛
- الاستفادة من المعلومات المتاحة لاتخاذ القرارات الخاصة بالرقابة والتقييم؛

هذه الأهداف المرجوة من التحليل قد تختلف باختلاف الغاية من التحليل.

المطلب الثالث : موضوع التحليل المالي .

تختلف الغايات و الأهداف التي يتطلع إليها المحلل المالي عند قيامه بكل عملية تحليل على انفراد، فعندما يكون الغرض من التحليل معرفة نتيجة عمل المؤسسة في الحاضر وما ستكون عليه في المستقبل، فإن موضوع التحليل ينصب على معرفة ربحية المؤسسة والعوامل المؤثرة على زيادتها أو انخفاضها، أما إذا كانت الغاية من التحليل المالي تقديم تسهيلات ائتمانية، فإن موضوع التحليل سوف ينصب على معرفة

² عبد الحليم كراجه ومن معه، الإدارة والتحليل المالي، الطبعة الأولى، عمان: دار الصفاء للنشر والتوزيع، 2000، ص.

قابلية المؤسسة على تسديد التزاماتها بالمستقبل من خلال دراسة العلاقة بين الأصول والخصوم، ومقدرة أصول المؤسسة على تغطية الالتزامات خلال فترة معينة.³

المطلب الرابع : أهمية التحليل المالي .

لا شك أن أهمية التحليل المالي تتبع من أهمية هذه الدراسة الاقتصادية والإدارية والمحاسبية في السنوات الأخيرة ، حيث أن توسع المنظمات وتباعدها مراكز وفروع المنشآت الجغرافية، بالإضافة إلى توسع وتعقد العمليات الاقتصادية في العامل، وظهور الحيل و أدوات جديدة من الغش والخداع و الاختلاس أدى إلى ضرورة وجود أداة رقابية فعالة هي التحليل المالي ، وبصورة عامة فإن أهمية التحليل المالي تتمثل في ما يلي :

- التحليل المالي أداة من أدوات الرقابة الفعالة وهي أشبه بجهاز الإنذار المبكر والحارس الأمني للمنشأة لا سيما إذا استخدم بفعالية في المنشآت؛
- يمكن استخدام التحليل المالي في تقييم الجدوى الاقتصادية لإقامة المشاريع وتقييم الأداء؛
- تحديد قدرة المؤسسة على الاقتراض والوفاء بالديون؛
- تشخيص الحالة المالية للمؤسسة ؛
- الحكم على مدى إدارة المؤسسة ؛
- التحليل المالي أداة من أدوات التخطيط حيث أنه يساعد في توقع المستقبل للوحدات المستقبلية؛
- التحليل المالي أداة اتخاذ القرارات المصيرية لا سيما ما يخص قرارات الاندماج والتحديث والتجديد.

المبحث الثاني: وظائف و انواع و مراحل وخطوات التحليل المالي .

التحليل المالي له أساليب مختلفة، والمعروفة بالأساليب التقليدية والحديثة المستعملة من طرف المؤسسات الاقتصادية، كما أنه له خطوات يعتمد عليها المحلل المالي في تنفيذ عملية التحليل، لذلك من أجل القيام بوظائف التحليل المالي المختلفة بالشكل المطلوب، بالإضافة إلى ذلك له أنواع وخطوات مختلفة يعتمد عليها المحلل المالي، حيث تتوفر له المادة الخام التي تعتبر بمثابة الدعامة الأساسية لعملية التحليل، وهي

³ باديس بن عيشة، تحليل الاختلال المالي من منظور ديناميكي نحو نمو متوازن، رسالة ماجستير، جامعة الجزائر: كلية العلوم الاقتصادية، 1996، ص،7.

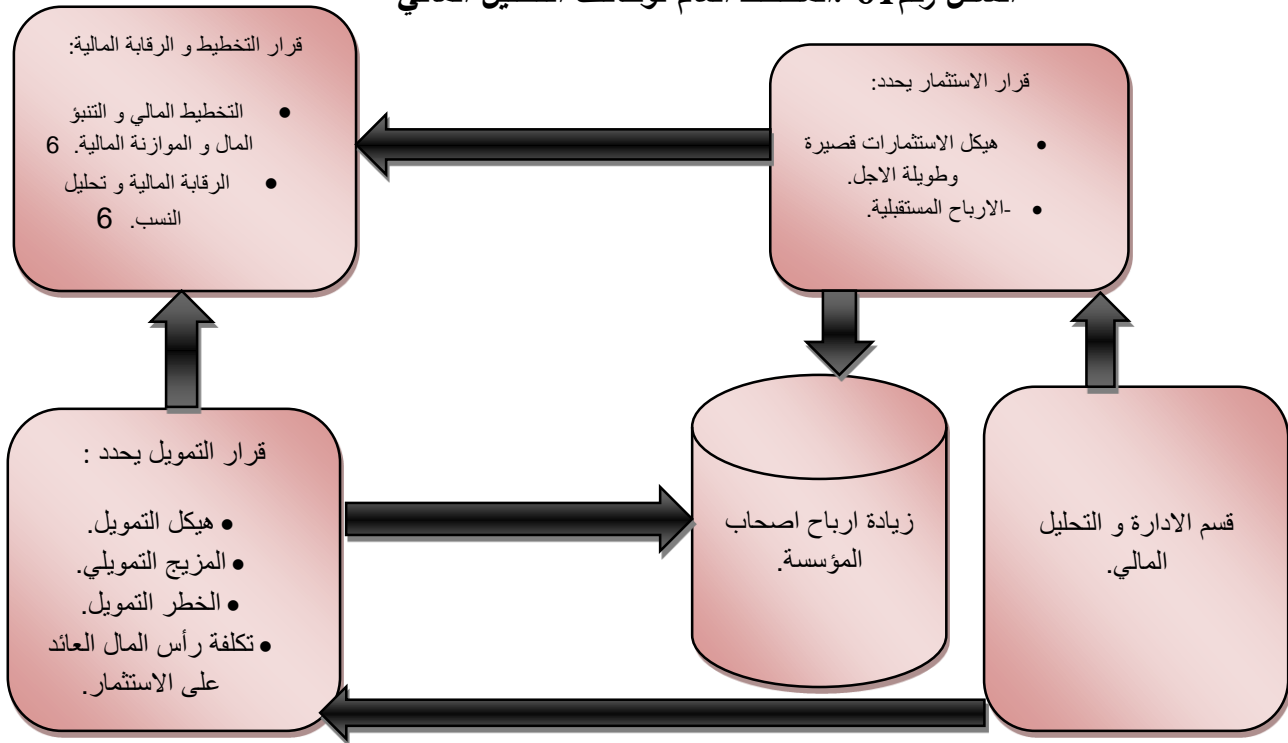
مختلف البيانات المالية والمحاسبية اللازمة للتحليل المالي، التي تسمح للمحلل بالتوصل إلى نتائج ذات أهمية.

المطلب الأول : وظائف التحليل المالي

هناك عدة وظائف يعتمد عليها في عملية التحليل المالي وترتكز في مجملها حول:⁴

- توجيه المستثمر لاتخاذ القرار: وهي توجيه متخذي القرار لاتخاذ أحسن القرارات التي تعود على المؤسسة بالربحية، أو العائد بغرض تحقيق هدفها بالإضافة إلى محاولة التأقلم مع البيئة الخارجية التي تتميز بعدم الاستقرار من القرارات التي تحددها سياسات المؤسسة.
- اتخاذ قرار الاستثمار: وذلك عن طريق إبراز مزايا وحدود عملية الاستثمار المرتقب إنجاز.
- اتخاذ قرار التمويل: حيث تمكن مجلس الإدارة من البحث عن فرص تمويل أفضل.
- إتخاذ قرار التخطيط والرقابة المالية: من أجل توجيه رقابة مختلف العمليات المالية.

الشكل رقم 01: المخطط العام لوظائف التحليل المالي



⁴ محمد الصالح عواشيرية، التحليل المالي، مذكرة ماجستير، تخصص إدارة أعمال، سعد دحلب، البليدة، 2005، ص21. أحمد محمد العداسي، التحليل المالي للقوائم المالية وفقا لمعايير المحاسبة الدولية، مكتبة المجتمع العربي للنشر والتوزيع 2101 عمان، ص29.

مصدر: خلدون إبراهيم شريفات، الإدارة والتحليل المالي، دار وائل للنشر، الجزائر، 2001، ص9.

من خلال المخطط يمكن القول أن المحلل المالي يمكنه تحقيق الهدف الرئيسي للمؤسسة ألا وهو تعظيم ثروة أصحاب المؤسسة من خلال القيام بالوظائف التالية:⁵

التحليل والتخطيط المالي: وذلك من خلال تحليل البيانات المالية وتحويلها إلى معلومات يمكن

استخدامها لإعداد الموازنات المتعلقة بالإيرادات، والمصاريف التي تخص المشروع في المستقبل؛

تحديد هيكل أصول المشروع: من حيث تحديد حجم الاستثمارات في كل من الأصول القصيرة وطويلة الأجل، وكذلك توجيه استخدام الأصول الثابتة الملائمة؛

تحديد الهيكل المالي للمشروع: إذ يجب تحديد المزيج الأمثل والاكثُر ملائمة من تمويل قصير وطويل الأجل، وكذلك تحديد طبيعة ديون المشروع سواء كانت ملكية أو عن طريق الاقتراض.

المطلب الثاني : أنواع التحليل المالي

هناك عدة أنواع من التحليل المالي الناتجة عن طريقة التبويب التي يستخدمها المحلل أو المختص، والاسس التي يعتمدها في التحليل، نتطرق لبعض منها فيما يلي:⁶

أ. حسب الجهة القائمة بالتحليل:

1. التحليل الداخلي:

وتعني الإدارة المالية للمؤسسة المسؤولة عن أداء المهام والوظائف المالية، والتي نجد من أهمها التحليل المالي للمركز المالي للمؤسسة ومدى سالمته وتوافقه مع أهداف المؤسسة.

2. التحليل الخارجي:

تقوم بإجرائه جهات من خارج المؤسسة كالمؤسسة المالية والمصرفية والغرف التجارية والصناعية، وفي أيامنا هذه المكاتب المتخصصة في الحسابات وتحقيق⁷.

⁵ خلدون إبراهيم شريفات، الإدارة والتحليل المالي، دار وائل للنشر، الجزائر، 2001، ص96.

⁶ محمود عزت اللحام، أيمن هشام عزريل، دور التحليل المالي في مسار المؤسسة الاقتصادي، مجلة كلية بغداد للعلوم الاقتصادية الجامعة، العدد49، 2016، ص305 .

⁷ شعيب شنوف ، التحليل المالي الحديث طبقا للمعايير الدولية للإبلاغ المالي، الطبعة الاولى، دار زهران للنشر والتوزيع، الاردن، 2015، ص39،38.

ب. حسب الزمن:

1. التحليل الرأسي (الثابت وساكن) :

بمعنى أن يتم تحليل كل قائمة مالية بشكل مستقل عن غيرها، كما يتم بشكل رأسي لعناصر القائمة المالية لموضوع التحليل، ويتسم هذا التحليل بالسكون والثبات لأنه يدرس العالقة بين حسابين أو مجموعتين في فترة زمنية محددة.

2. التحليل الأفقي (المتغير): هذا نوع من التحليل يتم عن طريق احتساب اتجاه التغير في العناصر

الرأسية للقوائم المالية من سنة إلى أخرى على شكل نسب مئوية، من أجل توضيح التغيرات الحاصلة خلال فترة زمنية محددة.

ت. حسب الهدف من التحليل⁸:

- تحليل قدرة المؤسسة على الوفاء بالتزاماتها المالية على مدى القصير.
- تحليل قدرة المؤسسة على الوفاء بالتزاماتها على المدى الطويل.
- التحليل المالي لربحية وسيولة المؤسسة.
- التحليل المالي لتقييم الاداء.
- التحليل المالي لتقييم مدى التناسق في الهيكل التمويلي والاستثماري للمؤسسة.

المطلب الثالث : مراحل التحليل المالي

ويمكن إتباع الخطوات التالية عند قيام بالتحليل المالي:⁹

- تحديد الاهداف من التحليل المالي، وهذا متوقف على الجهة المعنية بالتحليل المالي؛
- جمع البيانات وكل المعلومات التي تساعد المحلل المالي على تحقيق الهدف المسطر؛
- تحليل أدوات التحليل المناسب والمتوافق مع الهدف حتى يمكن الوصول إلى أفضل النتائج؛
- تحليل المؤشرات المالية بدقة متناهية حتى يتسنى معرفة الاتجاهات المستقبلية لهذه المؤشرات؛

⁸ عبد الكريم اللطيف ، محاضرات في التحليل المالي المتقدم، مذكرة ماستر، السداسي الاول، قسم علوم التسيير، تخصص محاسبة وجباية معمقة كلية العلوم التجارية والاقتصادية وعلوم التسيير، جامعة بومرداس، 2014، ص9،10.

⁹ شعيب شنوف ، التحليل المالي طبقا للمعايير الدولية للإبلاغ المالي IFRS ، دار زهراني للنشر والتوزيع، الطبعة الاولى، المملكة الاردنية الهاشمية، سنة 2013، ص44_45.

3هيثم محمد الزعبي، الإدارة والتحليل المالي، دار الفكر، عمان، 2000، ص159

- قراءة النتائج و تفسيرها، لاتخاذ القرارات المناسبة.

المطلب الرابع : مجالات التحليل المالي .

ومن مجالات التحليل المالي تتمثل فيما يأتي :

- التخطيط المالي: تستند عملية التخطيط المالي من منظومة المعلومات المالية الدقيقة تصف مسار العمليات السابقة للمؤسسة، وهذه المنظومة من المعلومات المالية المدروسة يستخدمها المديرون للخروج ببدائل تقييم أداء المؤسسة وتتنبأ بالتحليلات المستقبلية، وهذه التحليلات يستخدمها المخطط المالي عند وضع الخطط ويعتمد عليها عند وضع تقديراته المستقبلية.
- التحليل الائتماني: يهدف هذا التحليل إلى التعرف على الأخطار المتوقع أن يواجهها المقرض في علاقته مع المقرض (المدين)، وبالتالي الذي يقوم بهذا التحليل هو المقرض، فيقوم بتقييمه وبناء قراره بخصوص هذه العالقة استنادا إلى نتيجة هذا التقييم؛
- التحليل الاستثماري: يعتبر هذا التحليل من أفضل التطبيقات العلمية للتحليل المالي، وتكمن هذه الأهمية لجمهور المستثمرين من أفراد ومؤسسات ينصب اهتمامهم على سلامة استثماراتهم وكفاية عوائدها.
- تحليل الاندماج والشراء: ينتج عن هذا التحليل من الاندماج والشراء تكوين وحدة اقتصادية واحدة نتيجة الانضمام وحدتين اقتصاديتين أو أكثر، وزوال الشخصية القانونية لكل منهما أو لإحداهما.
- تحليل تقييم الأداء: هذا النوع من التحليل تهتم به معظم الأطراف التي لها عالقة بالمؤسسة، مثل الإدارة، والمستثمرين والمقرضين، وتعتبر أدوات التحليل المالي مثالية لتحقيق هذه الغاية، لما لها قدرة على تقييم ربحية المؤسسة وما يتعلق بكافة مجالاته.

المبحث الثالث : ادوات و طرق التحليل المالي و الاطراف المستفيدة منه .

على المحلل المالي استعمال أدوات محددة تمكنه من الوصول إلى الأهداف المرجوة و طرق تكمن في توضيح نوع التحليل المتبع أثناء التشخيص المالي.

المطلب الأول : أدوات التحليل المالي

على المحلل المالي استعمال أدوات محددة تمكنه من الوصول إلى الاهداف المرجوة وتمثل هذه الادوات في :¹⁰

- **تحليل الهيكل المالي:** الهدف منه ضمان تمويل الاحتياجات دون التأثير على التوازن المالي والمردودية والملائمة المالية ، بالاعتماد على منظور الذمة المالية أو على المنظور الوظيفي بالفصل بين النشاطات الرئيسية في التحليل.
- **تقييم النشاط والنتائج:** يهتم بكيفية تحقيق المؤسسة للنتائج، والحكم على مدى قدرة النشاط على تحقيق الربحية، وذلك باستخدام الارصدة الوسيطة للتسيير، التي هي عبارة عن أرصدة تبني مختلف مراحل تشكل النتيجة وأسباب تحققها ، مما يمكن من اتخاذ القرارات المناسبة.
- **تقييم المردودية:** هي وسيلة تمكن من مقارنة النتائج المحققة مع الوسائل التي ساهمت في تحقيقها، وهي المؤشرات الأكثر موضوعية في تقييم الاداء، ويمكن من خلالها اتخاذ قرارات التمويل والاستثمار وغيرها.
- **تحليل التدفقات المالية:** يمثل التحليل الأكثر تطوراً مقارنة بالتحليل الوظيفي والتحليل الذمي، حيث يمكن من تحليل التوازن المالي والوقوف على أسباب العجز أو الفائض في الخزينة وتحديد الدورة المسؤولة، كما يحوي هذا التحليل مجموعة من المؤشرات ذات البعد الاستراتيجي التي تساعد في اتخاذ القرارات الاستراتيجية وتقييم الاستراتيجية المالية المعتمدة.

المطلب الثاني: طرق التحليل المالي

¹⁰ علاق فاطمة، دور التحليل المالي في تشخيص البيئة المالية للمؤسسة، مذكرة مقدمة لنيل شهادة ماستر أكاديمي، كلية العلوم الاقتصادية، جامعة الشهيد محه لخضر الوادي 2014/2015، ص13.

وتكمن في توضيح نوع التحليل المتبع أثناء التشخيص المالي كما يلي:¹¹

1. التحليل المالي التطوري: يقوم هذا التحليل على دراسة الوضعية المالية للمؤسسة لعدة دورات متتالية

على أساسها يمكن تقدير الوضعية المستقبلية. ويتطلب هذا التحليل نظام محاسبي ومالي متطور وفعال.

- **تطور النشاط:** من خلال التغير فيرقم الأعمال أو القيمة المضافة أو مختلف النتائج المحاسبية مع مراقبة هياكل التكاليف الذي من المفترض أن يتناسب مع تطور النشاط.
- **تطور أصول المؤسسة:** الأصول هي مجموعة الإمكانيات المادية والمعنوية والمالية المستخدمة في ممارسة نشاطها، وتطورها لتبيين مستوى النمو الداخلي والخارجي للمؤسسة ويعد مؤشرا عن الوجهة الاستراتيجية للمؤسسة إن كانت تتجه نحو البقاء أو الانسحاب من السوق.
- **تطور هيكل دورة الاستغلال:** يتكون هذا الهيكل من العملاء، الموردين، وهي التي تشكل الاحتياجات المالية لدورة الاستغلال، ينبغي مراقبة تطورها عبر الزمن ومقارنة نموها بنمو النشاط من اجل الحكم على مستوى الاحتياجات المالية¹².
- **تطور الهيكل المالي:** تشكل من مصادر تمويل المؤسسة ويمكن للمحلل المالي مراقبة مستويات الاستدانة والتمويل الذاتي ومساهمة الشركاء وتحديد قدرة المؤسسة على السداد ومدى استقلاليتها وتأثير الاستدانة على المردودية.
- **تطور المردودية:** تعد المردودية ضمان للبقاء والنمو و واحد من أهم المؤشرات التي تستخدم في الحكم على أداء المؤسسة من جميع النواحي، وعليه فمراقبة تطور معدلات المردودية يمثل قاعدة أساسية للتحليل التطوري، وذلك عن طريق نسبة المردودية وآلية أثر الرافعة المالية.

¹¹ إلياس بن ساسي ، يوسف قريشي، التسيير المالي ، الإدارة المالية ، دار وائل للنشر والتوزيع ، عمان ، 2010 ، ص95.

¹² علاق فاطمة، دور التحليل المالي في تشخيص البيئة المالية للمؤسسة، مذكرة مقدمة لنيل شهادة ماستر أكاديمي، كلية العلوم اقتصادية، جامعة الشهيد محه لخضر الوادي 2014/2015، ص14.

2. التحليل المالي المقارن: هو التشخيص الذي يعتمد على مقارنة الوضع المالي للمؤسسة ومراقبته عبر الزمن مع المؤسسات الناشطة في نفس القطاع وفي نفس السوق أي الخاضعة لنفس الشروط الخاضعة لها المؤسسة حمل الدراسة.

3. التحليل المالي المعياري: هو امتداد للتحليل المقارن إلا أنه بدل من مقارنة وضعية المؤسسة مع المؤسسات الأخرى فإننا نلجأ إلى المقارنة مع معدلات معيارية يتم اختيارها بناء على دراسة شاملة ومستمرة.

المطلب الثالث: الأطراف المستفيدة من التحليل المالي .

تتعدد الأطراف المستفيدة من معلومات التحليل المالي، كما تتنوع أغراض استخداماتهم لتلك المعلومات، وذلك وفقاً لتنوع علاقتهم بالمؤسسة من جهة، ولتنوع قراراتهم المبنية على هذه المعلومات من جهة أخرى. ويمكن تحديد الفئات المستخدمة لمعلومات التحليل المالي فيما يأتي :

أ. لمستثمرون؛

ب. إدارة المؤسسة؛

ت. الدائنون؛

ث. الموردون؛

ج. العملاء؛

ح. العاملون في المؤسسة؛

خ. الهيئات الحكومية؛

د. الأفراد والجهات المتعلقة بالأوراق المالية؛

ذ. المؤسسات التي تعمل في مجال التحليل المالي.

1. المستثمرون: يهتم المساهم أو صاحب المؤسسة الفردية بالعائد على المال المستثمر والقيمة المضافة، والمخاطر التي تتطوي عليها الاستثمارات بالمؤسسة، لذلك فهو يبحث عما إذا كان من الأفضل الاحتفاظ بالأسهم في تقييم هذه الجوانب، وقد يختلف هذا قليلاً عن المساهم المرتقب، والذي يحاول معرفة هل من الأفضل بالنسبة له شراء أسهم المؤسسة أم لا، إلا أن كل منهما

- (المساهم الحالي والمرتقب) يهتم بماضي المؤسسة والمخاطر التي تعرضت لها، والأسلوب الذي اتبع في معالجتها، ثم البحث بعد ذلك في النمو المتوقع في مدى القصير والطويل.
2. إدارة المؤسسة: يعتبر التحليل المالي من أهم الوسائل التي بموجبها يتم تحليل الأعمال، وعرضها على مالكي الوحدة أو الهيئة العامة في شركات المساهمة أو الإدارة المشرفة على المؤسسة في القطاع العام، بحيث يظهر هذا التحليل مدى كفاءة الإدارة في أداء وظيفتها.
- فالتحليل المالي يساعد إدارة المؤسسة في تحقيق أحد الغايات الآتية أو كلها مجتمعة:
1. تقييم ربحية المؤسسة والعوائد المحققة على الاستثمار؛
 2. التعرف على الاتجاهات التي يتخذها أداء المؤسسة؛
 3. مقارنة أداء المؤسسة بأداء المؤسسات الأخرى المقارنة في الحجم والمثابرة في طبيعة النشاط، بالإضافة إلى مقارنتها مع أداء الصناعة التي تنتمي إليها المؤسسة؛
 4. تقييم فاعلية الرقابة؛
 5. كيفية توزيع الموارد المتاحة على أوجه الاستخدام المختلفة،
 6. -تقييم كفاءة إدارة الموجودات؛
 7. تقييم أداء المستويات الإدارية المختلفة؛
 8. تشخيص المشكلات الحالية؛
 9. -المساعدة في التخطيط السليم للمستقبل.

الدائنون: يقصد بالدائن الشخص الذي اكتتب في السندات الخاصة بالمنشأة، أو الشخص المحتمل شرائه للسندات المصدرة، أو الاكتتاب في القرض الجديد أو بصدد إقراض الأموال للمنشأة، قد يكون الدائن بنكا أو منشأة مالية أو أفراد طبيعيين، فهم يهتمون بصفة عامة بالتعرف على مدى إمكانية المنشأة الوفاء بالقروض عندما يحين أجل الاستحقاق.

فإذا كان القرض لمدة تزيد عن سنة، يكون عادة اهتمام الدائن نحو إمكانية سداد هذا الالتزام في الأجل الطويل، وأما إذا كان القرض لمدة أقل من سنة، فيكون اهتمام الدائن هو التأكد من إمكانية سداد المدين هذه الالتزامات في الأجل القصير، ومع ذلك فهو يهتم بالتوازن المالي في الأجل الطويل.

الموردون: يهتم المورد بالتأكد من سلامة المركز المالي للمتعاملين معه، واستقرار أوضاعهم المالية، ويعني هذا دراسة وتحليل مديونية المتعاملين في دفاتر المورد، وتطور هذه المديونية، وعلى ضوء النتائج التحليلية

لحسابات المتعاملين يقرر المورد ما إذا كان يستمر في التعامل معهم، أو إن يخفض هذا التعامل أو يلغيه، وبذلك يستفيد المورد من المعلومات والبيانات التي يقدمها وينشرها المتعاملين بصفة دورية.

العملاء: يهتم العملاء بالمعلومات المتعلقة باستمرارية المؤسسة، خاصة في حالة ارتباطهم أو اعتمادهم على المؤسسة في الأجل الطويل .

العاملون في المؤسسة: يمكن القول بصفة عامة، أن أهم الأطراف ذات المصلحة في المشروع هما:

• المساهمون (المالك).

• العاملون في المؤسسة.

ان زيادة الأجر مع ثبات الإنتاجية يعني انخفاض العائد المخصص للمالك، بطريقة مباشرة (خفض التوزيعات أو اختفائها)، أو بطريقة غير مباشرة (عدم كفاية التمويل الداخلي) أو إضعاف المركز المالي، إذا ما تم دفع التوزيعات من الاحتياطات.

الهيئات الحكومية: يعود اهتمام الهيئات الحكومية بتحليل أداء المؤسسات أسباب رقابية بدرجة الأولى، ولأسباب ضريبية بالدرجة الثانية، إضافة إلى الأهداف الآتية:

• التأكد من التقيد بالأنظمة والقوانين المعمول بها؛

• تقييم الأداء كرقابة البنك المركزي للبنوك التجارية؛

• مراقبة الاسعار؛

• غايات إحصائية.

الأفراد والجهات المتعلقة بالأوراق المالية: يستفيد سماسرة الأوراق المالية من التحليل المالي للأغراض التالية:

• تحليل التغيرات السريعة على أسعار الأسهم للشركات في السوق المالي؛

• مراقبة ومتابعة الأموال المالية السائدة وتأثيرها على السوق المالي؛

• تحليل السوق المالي وتحديد المنشآت التي يمثل شراء أسهمها أفضل استثمار .

المؤسسات التي تعمل في مجال التحليل المالي: تستفيد المؤسسات المتخصصة من التحليل المالي للأغراض التالية

- الاحتراف والتخصصية في مجال تحليل أوضاع المنشآت ومركزها المالي وتدريب أفرادها على التحليل؛
- مساعدة المنشآت في الوقوف على وضعها ومركزها المالي ومكانها في السوق.

المبحث الرابع: عرض الدراسات السابقة و القيمة المضافة للبحث

المطلب الاول : الدراسات العربية

1. الدراسة الاولى :

فهد راشد مسعود الهاجري تحت عنوان " أثر نسب و مؤشرات التحليل المالي على الاداء المالي و المحاسبي في شركات الاتصال و تكنولوجيا المعلومات في دولة الكويت" قدمت هذه الرسالة استكمالاً لمتطلبات الحصول على درجة الماجستير في المحاسبة ، جامعة البيت ، 2016 .

تمثلت مشكلة هذه الدراسة في التساؤل التالي : " ما اثر نسب و مؤشرات التحليل المالي على الاداء المالي و المحاسبي في شركات الاتصال و تكنولوجيا المعلومات في دولة الكويت ؟ " هدفت هذه الدراسة الى التعرف على اثر نسب و مؤشرات التحليل المالي على الاداء المالي و المحاسبي في شركات الاتصال و تكنولوجيا المعلومات و البالغ عددها ثلاث شركات و هي (شركة زين ،شركة فيفا، شركة اوريدو) اما عينة الدراسة فقد تم اعتماد هذه الشركات و حسب البيانات المالية المنشورة في سوق الكويت للأوراق المالية و ذلك خلال الفترة من عام (2010-2014)، و لتحقيق اهداف هذه الدراسة استخدم الباحث تحليل الانحدار المتعدد لقياس العلاقة بين استخدام نسب و مؤشرات التحليل المالي و بين الاداء المالي و المحاسبي في شركات الاتصال و تكنولوجيا المعلومات . توصلت الدراسة ان هناك اثر ايجابي لنسب و مؤشرات التحليل المالي على الاداء المالي و المحاسبي كما تبين ان التحليل المالي يعتبر اداة مهمة لاتخاذ القرارات الاستثمارية المختلفة سواء من حيث التمويل الداخلي و الخارجي او التوسع في العمل و غيرها من القرارات الاخرى .

2. الدراسة الثانية :

خالد محمود الكحلوت تحت عنوان : " مدى اعتماد المصارف التجارية على التحليل المالي في ترشيد القرار الائتماني، دراسة ميدانية على المصارف العاملة في قطاع غزة " قدمت هذه الرسالة استكمالاً لمتطلبات الحصول على درجة الماجستير في المحاسبة و التمويل ، الجامعة الإسلامية غزة ، 2005

تمثلت مشكلة هذه الدراسة في التساؤل التالي : " هل تعتمد المصارف العاملة في فلسطين على التحليل المالي كأداة لترشيد قراراتها الائتمانية ؟ تهدف الدراسة إلى التعرف على مدى اعتماد المصارف التجارية على التحليل المالي كأداة لترشيد قراراتها الائتمانية ، ومن أجل تحقيق ذلك فقد اجريت دراسة ميدانية على (71) مسؤول ائتماني، حيث اشتملت عينة الدراسة على 15 بنكا بعدد 38 فرعا مسجلة لدى سلطة النقد في قطاع غزة حتى عام 2003، وقد اعتمدت الدراسة على استبانة تم تصميمها خصيصاً لخدمة هدف الدراسة شملت كافة البيانات المطلوبة من أجل قياس درجة الاعتماد على التحليل المالي والعوامل المؤثرة في ذلك ، حيث تم الاستفادة من الخبرات السابقة والمقابلات الشخصية مع مدراء ومسؤولي التسهيلات ، و تم استخدام برنامج التحليل الاحصائي SPSS لمعالجة البيانات وايجاد العلاقات بين المتغيرات. وقد توصلت الدراسة إلى مجموعة من النتائج من بينها كل محلي الائتمان في المصارف العاملة في قطاع غزة يطلبون معلومات مالية من الشركات التي تتقدم بطلب الحصول على ائتمان ، ولكن الغالبية العظمى منهم لا يستخدمون التحليل المالي، مما يعني أن درجة الاعتماد على التحليل المالي لأغراض اتخاذ قرار منح الائتمان ضعيفة جداً. . وتبين أنه مع التدريب المستمر وعقد الدورات في التحليل المالي وزيادة التفويض ، يزداد الرأي قوة نحو زيادة الاعتماد على التحليل المالي كأداة لترشيد القرارات الائتمانية ، لا يوجد ادراك لدى غالبية محلي الائتمان في المصارف العاملة في قطاع غزة بدور وأهمية التحليل المالي باستخدام النسب في عملية صنع القرار الائتماني ، وأنهم يستغنون عن اجراء التحليل المالي في ظل وجود ضمانات عينية ومالية كافية .

3. الدراسة الثالثة :

اليمن سعادة تحت عنوان : " استخدام التحليل المالي في تقييم أداء المؤسسات الاقتصادية وترشيد قراراتها" دراسة حالة المؤسسة الوطنية لصناعة أجهزة القياس والمراقبة ، مذكرة ماجستير - العلة - سطف ، 2009 .

تمثلت مشكلة هذه الدراسة في التساؤل التالي : " هل يعتبر التحليل المالي أداة كافية للوصول على تقييم حقيقي للوضع المالية للمؤسسة، وتحديد المشاكل التي تعاني منها؟ " ، هدفت هذه الدراسة إلى التعرف على الأدوات المستخدمة في التحليل المالي كأداة لتقييم الأداء، ودوره في ترشيد القرارات الإدارية بالمؤسسة والتعرف على حقيقة الوضع المالي للمؤسسة الوطنية لأجهزة القياس والمراقبة، ومن أهم ما توصلت إليه الدراسة المؤسسة تحتفظ بقدر كافي من السيولة وهي تعتبر أموال مجمدة يجب على المؤسسة استثمارها في مجالات أخرى ، المؤسسة غير مستعملة لكل أصولها يجب التخلي عن الاستثمارات الزائدة إن كانت هناك أصول زائدة، أو استغلالها إن كانت غير مستعملة ، حقوق المؤسسة بقي خاملا خلال دورة الاستغلال مما يؤدي إلى انخفاض في قيمة الخزينة، ومن أجل تفادي ذلك مستقبلا لا بد من إعادة النظر في سياسة البيع بالأجل .

4. الدراسة الرابعة :

منصف شرفي و عميروش بوشلاغم تحت عنوان : " دور تحليل القوائم المالية في تقييم الاداء المالي للمؤسسات دراسة حالة مؤسسة الصيانة للشرق ، مجلة العلوم الانسانية المجلد 31-عدد1 جوان 2020 .

هدفت الدراسة إلى التعرف على دور تحليل القوائم المالية في تقييم الأداء المالي للمؤسسات، فالقوائم المالية تتضمن معلومات كمية ونوعية تمثل كما كبيرا من البيانات لمحاسبية الخاصة بالفترات المالية السابقة والحالية. وقد ركزت الدراسة على العلاقة بين تلك القوائم من خلال دراسة المعلومات التي تتدفق من قائمة إلى أخرى، لذلك لا يكفي إعداد هذه القوائم وإنما يجب تحليل باستخدام الأساليب المناسبة لتحويل تلك البيانات إلى معلومات مفيدة عن أداء المؤسسة في الماضي إضافة إلى التنبؤ بمستقبلها، توصلت الدراسة إلى عدد من النتائج أبرزها أن مؤسسة الصيانة للشرق متوازنة ماليا رغم وجود بعض النقائص، إلا أنها تستطيع أن تستمر في أداء مهامها وانشطتها وعدم اهتمامها بالتحليل المالي لكونها لا تمتلك مؤسسات منافسة سببا رئيسيا في اهمالها لهذا الجانب. لهذا أوصت الدراسة بضرورة عمل المؤسسة على استغلال

الفرص المتاحة امامها تمكنها من زيادة مردوديتها مستقبلا، وبالتالي تحقيق أكبر هامش ربح عما هو محقق حاليا.

المطلب الثاني: الدراسات الاجنبية .

1. الدراسة الاولى :

Kumbirai, Mabwe and Webb, Robert , " financial Ratio Analysis of Commercial Bank Performance in South Africa " . African Review of Economics and Finance ,Vol 2 , No 1 , 2010 .

هدفت هذه الدراسة الى استخدام النسب المالية في تقييم الأداء للبنك التجاري في جنوب افريقيا و لقد تناولت أداء الخدمات في القطاع المصرفي التجاري في جنوب افريقيا للفترة (2005 – 2009) . باستعمال التحليل المالي لقياس نسب الربحية و السيولة و الائتمان , و شملت الدراسة خمسة من أكبر البنوك التجارية في افريقيا. و لقد توصلت الدراسة الى أن أداء البنوك قد حقق زيادة كبيرة في العاملين الأولين من التحليل و وصلت عام 2007 الى الذروة بينما انخفضت نسب الربحية و السيولة في القطاع المصرفي في العاملين (2008-2009) , بسبب الأزمة المالية العالمية , اذ توصلت الدراسة الى أن استخدام النسب المالية كنسبة الربحية و غيرها من النسب تستعمل في تحديد نقاط القوة و الضعف في أداء المصارف , فضلا عن توفير معلومات مفصلة عن الربحية , و السيولة , و جودة الائتمان و تمكن من رسم السياسات التاريخية عن عوائد المصارف و المخاطر .

2. الدراسة الثانية :

Sangmi, Mohi-ud-Din and Nazir, Tabassum , Analyzing Financial Performance of Commercial Banks in India : Application of CAMEL Model . Pak . J . Commer . Soc .Sci , Vol. 4 No. 1 , 2010 .

هدفت هذه الدراسة الى تقييم الاداء المالي لاثنتين من اكبر البنوك في شمال الهند و استخدام نموذج camel و هو ابتكار حديث في مجال تقييم الاداء المالي ويحتوي هذا النموذج على تحليل كفاية راس المال تحليل جودة الاصول تحليل القدرة على الادارة تحليل الارباح تحليل السيولة .

و تستند أسس الدراسة على بيانات ثانوية مستمدة من التقارير السنوية للبنوك المعنية و هذه البيانات لخمس سنوات من 2001/2005 لتحليل البيانات و تم الاستعانة باثنين من الادوات الاحصائية الهامة و هي الانحراف المتوسط و المعياري للوصول الى النتائج بطريقة علمية.

و من نتائج الدراسة استنتجنا انه يمكن استخدام نسب الاستثمار و نسب السيولة و نسبة كفاية راس المال في تقييم اداء البنوك من خلال المقارنة و معرفة مقدار الانحراف بين الفعلي و المعياري .

3. الدراسة الثالثة :

Omair, Muhammad , Amin, Huzaifa and Farooq, Rana Umar , Antecedents of Growth in Market Share of Samsung , a Financial Analysis. Research Journal of Finance and Accounting, Vol. 5 , No. 11 . 2014 .

هدفت هذه الدراسة لتحقيق الربحية و السيولة و المركز المالي للشركة و التحقق من تأثير هذه المحددات على حصتها في السوق من خلال تحليل نسب مالية مالية بالاعتماد على البيانات المالية من التقارير السنوية لشركة سامسونج و مقارنتها مع شركة ابل.

فتم احتساب معدلات لمدة خمسة سنوات لتحقيق الاتجاهات في الربحية و السيولة و العائد على حقوق المساهمين فتم تحليل البيانات من سنة 2008 ال 2012 و استخدمت النسب المالية في التحليل و تحليل السلاسل الزمنية و تحليل دويونت .

و من نتائج الدراسة استنتجنا انه توصلت نتيجة الدراسة الى تقييم الاداء المالي للشركة من خلال استخدام تحليل النسب المالية و تحليل السلاسل الزمنية و الوضع التنافسي لها مع الشركات المنافسة .

4. الدراسة الرابعة:

Singhand, A. J., and Schmidgall, Raymoned , "Analysis of Financial Ratio Commonly used by us lodging Financial Executives", Journal of leisure property, Vol. 2 No3 , 2013 .

هدفت الدراسة الى التعريف بأهم النسب المالية من قبل المديرين التنفيذيين لاتخاذ القرارات في فنادق الولايات المتحدة و ذلك باستخدام نسبة مالية شائعة الاستخدام، و لغرض تحقيق اهداف الدراسة تم توزيع استبانة تتألف من ثلاث اجزاء . كذلك التعرف على مدى تأثير كل نسبة منها على مقدره الشركة في الحصول على التمويل، و بالتالي العمل على الاهتمام بهذه العوامل مستقبلا حتى تتمكن من كسب ثقة مؤسسات التمويل المختلفة، و علاوة على ذلك فان التعرف على تلك العوامل من شلنه تحديد الطاقة الاستيعابية للديون و معرفة مدى القدرة على اقتراض الاموال، من الجهات التمويلية .وتوصلت الدراسة الى عدد من النتائج منها انه يمكن الاعتماد على التحليل المالي لبناء نماذج للتنبؤ بمستقبل الشركة المالي. وأن نسب الربحية و التشغيل كانت من اهم النسب المالية المستخدمة من طرف المديرين التنفيذيين لاتخاذ القرارات. وتبين من خلال حساب نسب المردودية المالية ان هذه الاخيرة في تراجع و يعود ذلك للانخفاض الكبير في نسبة هامش صافي الربح و الانخفاض الطفيف في معدل دوران الاصول كذلك.

المطلب الثالث : الفرق بين الدراسة الحالية و الدراسات السابقة

جدول رقم (1) : الفرق بين الدراسة الحالية و الدراسات السابقة

أوجه الاختلاف مع الدراسة الحالية	أوجه التشابه مع الدراسة الحالية	الدراسات السابقة
		الدراسات العربية
<ul style="list-style-type: none"> ❖ استخدام تحليل الانحدار المتعدد ❖ اختلاف الحدود المكانية و الزمنية 	<ul style="list-style-type: none"> ❖ التعرف على الاطار العام للتحليل المالي ❖ الاعتماد على النسب و المؤشرات المالية 	الدراسة الأولى
<ul style="list-style-type: none"> ❖ الاعتماد على الاستبانة ❖ استخدام برنامج التحليل الاحصائي SPSS ❖ اختلاف الحدود المكانية و الزمنية 	<ul style="list-style-type: none"> ❖ التطرق الى الاطار النظري للتحليل المالي 	الدراسة الثانية
<ul style="list-style-type: none"> ❖ اختلاف الحدود المكانية و الزمنية 	<ul style="list-style-type: none"> ❖ التعرف على الاطار العام للتحليل المالي 	الدراسة الثالثة
<ul style="list-style-type: none"> ❖ التنبؤ باستمرارية المؤسسة ❖ اختلاف الحدود المكانية و الزمنية 	<ul style="list-style-type: none"> ❖ التطرق الى الاطار النظري للتحليل المالي ❖ الاعتماد على البيانات و النسب المالية التي تحتويها القوائم المالية 	الدراسة الرابعة
		الدراسات الاجنبية
<ul style="list-style-type: none"> ❖ اختلاف الحدود المكانية و الزمنية 	<ul style="list-style-type: none"> ❖ استخدام النسب المالية في تقييم الأداء 	الدراسة الأولى
<ul style="list-style-type: none"> ❖ استخدام نموذج camel 	<ul style="list-style-type: none"> ❖ تقييم الاداء المالي. 	الدراسة الثانية

<p>❖ اختلاف الحدود المكانية و الزمنية</p>	<p>❖ استخدام التقارير السنوية</p>	
<p>❖ اختلاف الحدود المكانية و الزمنية</p>	<p>❖ الاعتماد على البيانات المالية من التقارير السنوية ❖ استخدام تحليل النسب المالية</p>	<p>الدراسة الثالثة</p>
<p>❖ توزيع استبانة ❖ اختلاف الحدود المكانية و الزمنية</p>	<p>❖ حساب نسب المردودية المالية</p>	<p>الدراسة الرابعة</p>

خلاصة الفصل :

من خلال معاجلتنا لهذا الفصل اتضح لنا أن:

- ❖ التحليل المالي هو عملية تحويل البيانات المالية الواردة في القوائم المالية الى معلومات تستخدم كأساس لتخاذ قرارات لأجل تعزيز الجاهات الإيجابية في المؤسسة ومعالجة النقص, وقد يكون هذا التحليل غير مجد إذا ما كانت البيانات المستعملة فيه غير صحيحة.
- ❖ تهدف القوائم المالية إلى إعطاء صورة دقيقة عن وضع المؤسسة المالي ونتائج عملياتها خلال فترة معينة.
- ❖ على الإدارة المالية للمؤسسة أن تستعمل الأدوات التحليلية المناسبة التي تمكنها من الحصول على المعلومات اللازمة للقرارات المالية.

الفصل الثاني :

دراسة ميدانية المالي

لمؤسسة EIMS

تمهيد :

سنحاول في هذا الفصل تطبيق ما جاء به الفصل النظري، بإجراء دراسة ميدانية على مؤسسة صناعية متمثلة في المؤسسة الاقتصادية للعتاد الصحي E.I.M SANITAIRE، محاولين إبراز العلاقة التي تربط دور التحليل المالي بالمؤسسة وهذا عن طريق تطبيق مؤشرات التوازن المالي والنسب المالية على القوائم المالية التي تخص المؤسسة محل الدراسة، وفي الاخير سنحاول استخلاص النتائج المتوصل إليها و قد تم تقسيم الفصل الى اربع مباحث ، و هي كالتالي :

المبحث الاول : تقديم المؤسسة EIMS.

المبحث الثاني: عرض القوائم المالية لمؤسسة EIMS.

المبحث الثالث : تحليل الوضعية المالية لمؤسسة EIMS.

المبحث الاول : تقديم المؤسسة الصناعية للعتاد الصحي EIMS.**المطلب الاول : لمحة تاريخية عن المؤسسة .****اولا : نشأة و مراحل تطور المؤسسة.**

قبل التطرق إلى النشأة يجب القول أنها فرع تابع للمؤسسة الوطنية للصناعات الكهرو منزلية و هي تقع بولاية تيزي وزو ، تضم عدة وحدات و فروع موزعة عبر التراب الوطني من بينها فرع مليانة و هي محل دراستنا التطبيقية .

بعد تحولات شملت أجهزتها الداخلية و كذا أعمالها ، فقد كانت مؤسسة وطنية للمواد المنفعية المعدنية حيث نشأت بالأمر 236/67 المؤرخ في ديسمبر 1967، حيث تمحورت اعمالها في صناعة و تركيب المواد المعدنية الحرارية ، و على اثر برنامج 1977/1974 اسس مشروع وحدة الطرق و البناء .

ثانيا : تعريف المؤسسة .

المؤسسة الصناعية للعتاد الصحي - فرع مليانة - تقع في مدخل المدينة على طريق عين التركي مساحتها الإجمالية تقدر ب 81.907 متر مربع و هي مزودة بسلسلة إنتاج تعمل 08 ساعات يوميا و 05 أيام في الأسبوع .

يشغل هذا الفرع 131 عامل موزعين على مختلف قطاعاته و يقوم بتوفير التسهيلات الكثيرة و يحتوي على الأقسام التالية :

أ. الجناح الاداري .

ب. مخزون المنتجات التامة الصنع ، أخرى لتخزين المواد الأولية.

ت. ورشة الصناعة و التصليح.

ث. ورشة الإنتاج .

إضافة إلى وحدة بيع تجارية بعين الدفلى ، و تضم حاليا 122 عاملا موزعين على عدد من المصالح متناسقة فيما بينها لمتابعة الإنتاجية من أول مراحلها إلى عملية ما بعد البيع أما عن طبيعتها القانونية فهي لا تزال تخضع للقطاع العام في شكل شركة ذات أسهم.

المطلب الثاني : مهام المؤسسة الصناعية للعتاد الصحي و مصالحتها .

أولا : مهامها .

أن المؤسسة الصناعية للعتاد الصحي - فرع مليانة - كغيرها من المؤسسات الإنتاجية لها عدة مهام تتمثل في إنتاج مجموعة الأدوات الصحية المتمثلة في :

➤ حوض مغسل فردي 600 ملم / 485 ملم مصنوعة من الفولاذ مطلي مرتين بالخوف على كل الألوان و حسب الطلب.

➤ مغسل جماعي 1200 ملم / 485 ملم هو الآخر مطلي مرتين و مصنوع من الفولاذ و يوجه هذا المنتج إلى المدارس و الجامعات و المؤسسات العمومية.

➤ مصرف مياه مطبخ اينوكس 500 ملم / 1200 ملم سمك الورقة 1 ملم مصنوع من قطعة واحدة و دون تلحيم.

➤ مصرف مياه مطبخ من الفولاذ مطلي :

• 1000 -ملم / 600 ملم (حوض واحد) .

• 1200 -ملم / 500 ملم (حوضين) .

➤ احواض الحمام :

• 1700 ملم .

• 1600 ملم .

• 1400 ملم .

➤ و قد تم اعادة فتح ورشة إنتاج المدفآت حيث قدر ب 2000 وحدة لموسم 2009 و كان ذلك حسب الطلب.

كما أن هناك عمل ثانوي تقوم به المؤسسة ، بحيث يتم على مستواها نقل المنتجات الكهرو منزلية إلى نقطة البيع بعين الدفلى ، كل هذه المنتجات المختلفة تباع بقياس معين و ألوان مختلفة إضافة إلى كل القطع الملحقة.

ثانيا : مصالحتها .

للمؤسسة عدة مديريات و مصالح تتطوي تحت هيكلها التنظيمي الذي تسيير عليه و ذلك كما يلي:

1. المديرية العامة (la direction générale) :

مسئوليتها تتفرع الى مجموعة مصالح هي :

➤ مصلحة مراقبة النوعية : يسهر على سير المصلحة ثلاثة موظفين و هم : رئيس المصلحة و مساعديه ، مهمتهم مراقبة النوعية و الجودة المطلوبة في المنتج عبر مراحل التصنيف و مدى قبوله للبيع ، و كذا مطابقته للمواصفات المرغوبة ، و ذلك دون إغفال الموارد الأولية المستعملة ، علما أن المؤسسة متحصلة على شهادة الجودة ايزو 9001/2008.

➤ مصلحة الأمن و الوقاية : تتكون هذه المصلحة من أعوان أمن يقسمون حسب نويات العمل و ذلك للسهر على أمن الوحدة ليلا و نهارا ، و فريق آخر منهم مكلفون بمراقبة مدى امن العمال في خط الإنتاج من حيث ارتداء الملابس اللازمة للعمل و احذية خاصة ، القفازات ، واقي الفم و القفازات لمنع دخول الطلاء الى اليدين و العيون، و على ذلك يمكن تصنيف العمال حسب الدرجات و حسب السلم الإداري كما يلي :

- إطار سامي بدرجة إطار ما بين 15 و 19؛
- عون مهارة ما بين 11 و 14؛
- عون تنفيذ بدرجة ما بين 7 و 10؛

2. مديرية الإدارة المالية (direction de l'administration et des finances) :

:(

مكلفة بتسيير الأعمال المالية و الإدارية للمؤسسة ، و يعتبر العمود الفقري في خلق التوازن بين المصالح إذ تنسق و تخطط البرامج التي تعتمد عليها المؤسسة في أمورها و تضم مصلحتين تابعتين لها و هما:

● إدارة الموارد البشرية ، الإدارة العامة و الشؤون القانونية :

تركز عمل أعضائها المتكون من ثلاثة عمال هم : رئيس المصلحة الذي مهمته التنسيق بين مختلف الوظائف الرئيسية ، و تمثل المؤسسة أمام الجهات الإدارية و القضائية و المسير الاجتماعي و مسير العمال و الأجر ،

أما مسير العمال و الأجر توكل له مهمة مراقبة الحركة اليومية للعمال من بداية النشاط اليومي إلى نهايته ، تشمل العطل إعداد الكوافش الراتب و العلاوات . أما بالنسبة للمسير الاجتماعي فهو يهتم بالجوانب الاجتماعية للعمال من التأمينات و الضمان الاجتماعي ، صف إلى ذلك فرع الوسائل العامة ؛

● مصلحة المحاسبة و المالية : تقوم هذه المصلحة بتسجيل كل المدخلات و المخرجات من و

إلى المؤسسة ، سواء كانت مواد أولية أو لوازم استثمارات في حساباتها الخاصة على شكل نقد، كما أنها متفرعة إلى عدة جوانب : الصندوق ، البنك ، المشتريات ، المبيعات ، الخدمات ، الأجر و الاستثمارات و تترجم هذه الجوانب في نهاية كل سنة الى ميزانية ختامية و تحليلات حسابية لكل حساب ، بحيث تكون هذه الأرقام مطابقة مع المخزون ، البنك ، الصندوق و الجرد لنهاية السنة و تنقسم إلى فرعين : المحاسبة العامة و المحاسبة التحليلية.

3. مديرية الانتاج و الاستغلال (direction de la production et de

: l'exploitation)

مختصة أساسا في مراقبة سير عملية الإنتاج و دورته الإنتاجية ، ابتداء من دخوله إلى المصنع الإنتاج (كمادة أولية) ، على أن يصبح تام الصنع ، و يضم هذا القطاع أربع خطوط عبر ورشتي الإنتاج ، بالإضافة إلى مصلحة الصيانة التي تختص في صيانة و تصليح الآلات الإنتاجية للمؤسسة،

أ. ورشة الطرق : في هذه الورشة يأخذ المنتج شكله المناسب ، إذ تمر عملية الإنتاج فيها ثلاث

خطوط و هي:

✓ الخط الاول : يحتوي على ضاغطة من الحجم الكبير بقدر 1600 طن ، و ضاغطة من

الحجم المتوسط بقدر 600 طن متخصصة في إنتاج حوض الحمام ، و يكون التحكم

بالصاق الطع الثانوية لتسهيل عملية رفع المواد المطروقة.

✓ الخط الثاني : يحتوي على ثلاثة ضاغطات و هذا الخط مختص في إنتاج باقي المنتجات الأخرى

:

• الأولى بطاقة 600 طن،

• الثانية بطاقة 500 طن،

• الثالثة بطاقة 315 طن،

✓ الخط الثالث: متخصص في صنع القطع الصغيرة مثل : أرجل حوض الحمام.

ب. ورشة الطلي **atelier démaillage** : مهمتها إكمال عمل الورشة السابقة ، و هي تحتوي

على الخط الرابع للتنظيف ، و العمل فيها يتم على مستويين :

➤ لما تصل القطعة من ورشة الطرق يتم تنظيفها من الزيوت و الصدأ و تجهيزها لعملية الطلاء الأولى (الطلاء الاسود) .

➤ بعد الطلاء الاولي تمر السلعة لتجفف ، ثم تمرر ثانية لأخذ اللون المطلوب ، و بعد عملية التجفيف

الثانية ، تصبح القطعة تامة الصنع ، إذ توضع مباشرة في حاويات خشبية سعة الواحدة 20 قطعة

.

➤ يحتوي قسم الانتاج على تجهيزات مختلفة من الفرن : مكابح - ضاغطات - رافعات ، و هو بطاقة

إنتاجية تقدر بحوالي 500 قطعة في اليوم ، و يكون هنا في هذا القسم عمال و رؤسائهم.

ت. مصلحة الصيانة (**maintenance service**) : حسب طبيعة عمل هذه المصلحة فهي

على عالقة مباشرة مع مختلف مصالح الوحدة ، اذ توكل لها صيانة كل الاستثمارات من معدات

و أدوات، التدخل في حالة وجود أعطال (انجاز مخططات الآلات العادية و الكهربائية).

تتكون هذه المصلحة من 02 عامل و هم : رئيس المصلحة ، محضر و باقي العمال مقسمون

حسب مهامهم من خراطة و صيانة تلقائية (الوقاية و التدخلات الصغيرة ، مراقبة الطاقة

الكهربائية ، الغاز و المياه (ضبط الآلات ، ميكانيك ، تلحيم و سائقين).

4. المديرية التقنية التجارية (direction technique commercial) :

و تضم ما يلي:

➤ **المصلحة التجارية:** هي المصلحة المختصة أساسا في تصريف المنتج عبر نقاط البيع

المختلفة، و يكون البيع بالجملة و التجزئة، و بالنسبة لعدد العمال التابعين للمصلحة و هم:

- رئيس المصلحة : و هو المسؤول عنها و المكلف بالبحث عن الزبائن .
- رئيس فرع البيع.
- مسير المخزونات و التوزيع.

و يعتمد في تحديد سعر البيع على سعر الشراء للمواد الأولية بما فيها التكاليف الملحقة و هامش الربح ، أدناه %01 و أقصاه %25.

➤ **مصلحة المخزونات و التموين (service appros) :** مهمتها الاساسية هي تموين

المؤسسة بالمواد الأولية اللازمة للإنتاج ، من صفائح حديدية و طلاء و مواد أخرى خاصة بالإدارة ، و تعتمد في ذلك على موردين من داخل الوطن و خارجه . و هي المرحلة الأولى التي تسبق الإنتاج و التسويق.

يشرف على هذه المصلحة أربعة عمال رئيس المصلحة تحتوي على ثالث مخازن :

- مخزن للمواد الأولية بكل أنواعها
- مخزن قطع الغيار و وسائل النقل
- قسم المشتريات : مهمته تحرير طلب الشراء بعد استلام طلب التموين من مسير المخزون، قسم تسيير المخزونات مهمته مراقبة حركة المخزونات ، و اعداد تقارير يومية لها.

➤ **مصلحة مراقبة التسيير (gestion de control) :** تهتم بمراقبة كل ما يخص

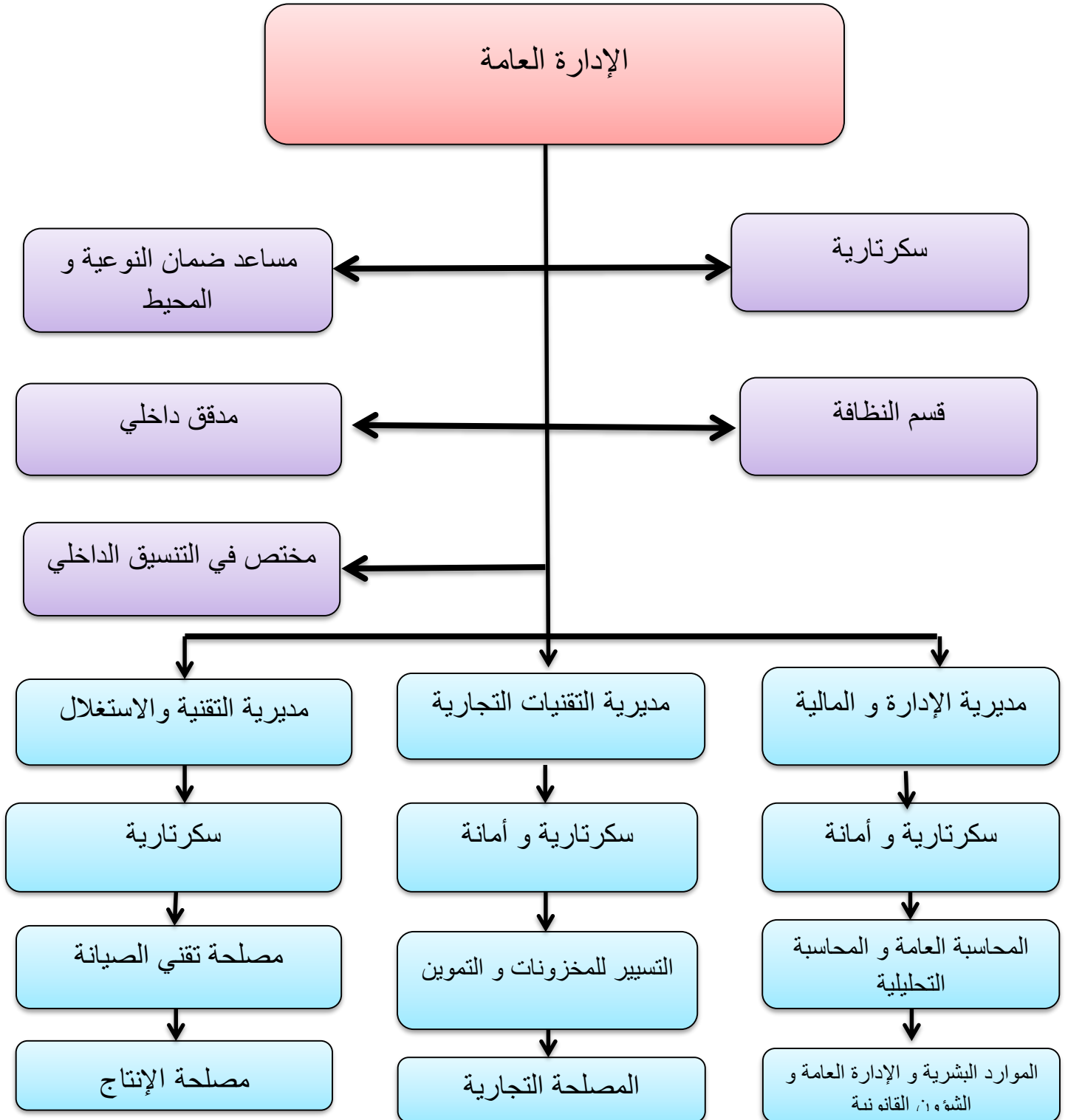
المؤسسة في شتى مصالحها الإدارية ، الإنتاجية و التجارية .

المصلحة الاجتماعية : يوجد بها طبيب و ممرض حيث يقوم بالمراقبة الطبية للعمال و يقوم

بمصالح و شؤون العمال .

المطلب الثالث : الهيكل التنظيمي للمؤسسة الصناعية للعتاد الصحي EIMS

الشكل رقم 2 : الهيكل التنظيمي للمؤسسة الصناعية للعتاد الصحي EIMS



المصدر : من اعداد الطالبين بالاعتماد على وثائق المؤسسة

المبحث الثاني : عرض القوائم المالية لمؤسسة EIMS للسنوات 2016 – 2017

2018

المطلب الاول : عرض الميزانية المالية المفصلة لمؤسسة EIMS للسنوات 2016 -

2017 – 2018

أولا : الميزانية المالية المفصلة (جانبا الأصول) للسنوات 2016 – 2017 – 2018

جدول رقم 02 : ميزانية الأصول للسنوات 2016 – 2017 – 2018

الأرقام معبر عنها بالدينار الجزائري

صافي سنة 2016	صافي سنة 2017	صافي سنة 2018	الاهتلاكات و خسائر القيمة	اجمالي سنة 2018	الأصول	ر.ح
103180000,00	103180000.00	103180000.00	-	103180000.00	<u>الأصول غير الجارية:</u>	
420214,73	7909427.14	7504051.95	1489060,82	8993112,77	الأراضي	211
105166263,17	94952177.72	85053256.26	296660454,36	381713710,62	عمليات ترتيب و تهيئة الأراضي	212
28522482,28	128492720.42	113940261.40	216158040,93	330098302,33	البناءات	213
1631135,72	1680301.22	1669372.37	14962435,92	16631808,29	المنشآت التقنية، المعدات و الأدوات الصناعية	215
-	-	29047969.50	-	29047969,50	التثبيتات العينية الأخرى	218
-	-	-	-	-	التثبيتات العينية الجاري إنجازها	232
2515581,78	316539.96	3115369.51	-	3115369.51	الودائع و الكفالات المدفوعة	275
					الحسابات الدائنة الأخرى المثبتة	276
241435677,68	336531166.46	343510280.99	529269992,03	872780273,02	مجموع الأصول غير الجارية	

					الأصول الجارية:	
247420784,50	271853656,38	261390032,75	68552315,80	329942348,55	*قيم الاستغلال: مج	
20178217,89	35885641,34	10994788,37	335069,17	11329857,54	المخزونات من البضائع	30
103920957,63	81478085,07	92492812,40	25024409,90	117517222,30	المواد الأولية و اللوازم	31
656917,85	718231,22	745751,98	861534,13	1607286,11	المواد القابلة للاستهلاك	321
13188223,78	16030943,67	14377119,00	24810742,91	39187861,91	اللوازم القابلة للاستهلاك	322
1647087,35	2680385,07	3583768,76	432,22	3584200,98	التغليفات	326
29762745,63	27755737,17	28308510,10	-	28308510,10	المنتجات الجاري انجازها	331
-	-	-	623133,26	623133,26	المنتجات الوسيطة	351
75895211,41	105465170,10	110859708,26	13154873,82	124014582,08	المنتجات المصنعة	355
1964934,20	1825997,06	27573,88	2937879,27	2965453,15	المنتجات المتبقية أو المواد المسترجعة	358
206488,76	13465,68	-	804241,12	804241,12	المخزونات الخارجية	370
70742054,02	61662119,17	84769676,47	4312493,68	89082170,15	*قيم محققة: مج	
42925615,73	41061992,64	62133008,03	-	62133008,03	الزبائن	411
-	-	-	4312493,68	4312493,68	الزبائن المشكوك فيهم	416
83445,73	70712,48	678335,09	-	678335,09	الزبائن- المنتجات التي لم تعد فوائدها بعد	418
27732992,56	20353105,75	20425051,90	-	20425051,90	الموردون المدينون	409
-	176308,30	1533281,45	-	1533281,45	الدولة و الجماعات العمومية	442
114470724,63	125895065,63	155839710,60	-	155839710,60	*قيم جاهزة: مج	
36736798,31	73602983,39	97486601,28	-	97486601,28	قيم التحصيل	511
77733926,32	52292082,24	58353109,32	-	58353109,32	وكالات التسبيقات و الإعتمادات	541
432633563,15	459410841,18	501999419,82	72864809,48	574864229,30	مجموع الأصول الجارية	
674069240,83	795942007,64	845509700,81	602134801,51	1447644502,32	مجموع الأصول	

المصدر : من اعداد الطالبتين بالاعتماد على القوائم المالية للمؤسسة

ثانيا : الميزانية المالية المفصلة (جانب الخصوم) للسنوات 2016 - 2017 - 2018

جدول رقم 03 : ميزانية الخصوم للسنوات 2016 - 2017 - 2018

الأرقام معبر عنها بالدينار الجزائري

2018	2017	2016	الخصوم	ر.ح
			رؤوس الأموال الخاصة:	
485000000.00	485000000.00	485000000,00	رأس المال	101
3019920,67	2280961,68	408981,77	الاحتياطيات	106
21889245,37	14779179,87	37439598,27	النتيجة الصافية	120
(64031140,52)	(72812679,09)	(99488297,45)	الترحيل من جديد	110
445878025,52	429247462,46	423360282,59	مجموع رؤوس الأموال الخاصة	
			الخصوم غير الجارية:	
151265854,12	111063778,46	3060162,55	الاقتراضات	164
168086461,84	168086461,84	168086461,84	الديون المرتبطة بمساهمات المجمع	171
32009107,95	20030043,93	22061354,07	المؤنات للضرائب	153
351361423,91	299180284,23	193207978,46	مجموع الخصوم غير الجارية	
			الخصوم الجارية:	
21028022,69	32136147,77	23470465,53	موردو المخزونات و الخدمات	401
736536,11	762744,11	49371,84	موردو التثبيات	404
2154567,20	10235300	10235300,00	موردو الفواتير التي لم تصل لصاحبها	408
13543235,66	6031880,2	8733615,75	الضرائب	44
51171,21	18867382,94	3014748,81	الزبائن الدائنون	419
8731896,73	8473372,68	9494299,76	العاملون و الحسابات المرتبطة بهم	42
2024821,78	2005477,36	2503178,09	الهيئات الاجتماعية و الحسابات الملحقة	43
-	-	-	المدينون المختلفون و الدائنون المختلفون	46
48270251,38	67514260,95	57500979,78	مجموع الخصوم الجارية	
845509700,81	795942007,64	674069240,83	مجموع الخصوم	

المصدر : من اعداد الطالبتين بالاعتماد على القوائم المالية للمؤسسة

المطلب الثاني : عرض جدول حسابات النتائج لمؤسسة EIMS للسنوات 2016 -

2017 - 2018

جدول رقم 04 : جدول حسابات النتائج للسنوات 2016 - 2017 - 2018

الأرقام معبر عنها بالدينار الجزائري

2018	2017	2016	البيان
26594593,53	32567134,14	35066695,60	700 المبيعات و المنتجات
519426453,18	416092058,68	433078550,43	701 المبيعات من المنتجات التامة المصنعة
6515506,80	3555214,20	3381449,18	703 المبيعات من المنتجات المتبقية
6539474,08	7642862,26	8896683,32	706 تقديم الخدمات الاخرى
24479280,24	16378194,23	(37291085,96)	723 تغير المخزونات الجارية
554826,22	868582,20	13723080,39	724 تغير المخزونات من المنتجات
00	7551784,88	2513248,17	74 إعانات الاستغلال
584110134,05	484655830,59	459368621,13	إنتاج السنة المالية
(24663400,79)	(30021647,80)	(32138523,84)	600 مشتريات البضائع المستهلكة
(350903503,56)	(285769701,41)	(243315821,15)	601 مشتريات المواد الأولية
(7126108,84)	(6074473,31)	(6420577,71)	61 الخدمات الخارجية
(8388405,07)	(6620867,77)	(8679470,3)	62 الخدمات الخارجية الأخرى
(391081418,26)	(328486690,29)	(290554393,00)	استهلاك السنة المالية
193028715,79	156169140,30	168814228,13	القيمة المضافة للاستغلال

(109500259,24)	(96434204,82)	(97150712,45)	63 أعباء المستخدمين
(9173111,37)	(5977927,58)	(8158018,08)	64 الضرائب و الرسوم و التسديدات المماثلة
74355345,18	53757007,90	63505497,60	الفائض الإجمالي للاستغلال
930711,25	2936384,13	2668123,77	75 المنتجات العملياتية الأخرى
(1715728,95)	(4867594,43)	(3660069,48)	65 الأعباء العملياتية الأخرى
(29487864,73)	(18785468,24)	(16767479,81)	681 المخصصات للاهتلاكات و التموينات و خسائر القيمة و الأصول غير الجارية
(13197928,52)	(17279466,13)	(5435826,06)	685 المخصصات للاهتلاكات و التموينات و خسائر القيمة- الأصول الجارية
136217,24	3381166,30	2844345,54	78 الإسترجاعات عن خسائر القيمة و التموينات
31020751,47	19142029,53	43154591,56	النتيجة العملياتية
501580,87	309268,28	1633894,55	76 المنتجات المالية
(5765874,79)	(979627,12)	(175613,30)	66 الأعباء المالية
(5264293,92)	(670358,84)	1458281,25	النتيجة المالية
25756457,55	18471670,69	44612872,81	النتيجة العادية قبل الضريبة
1025311,48	(2199041,82)	(6276057,11)	695 الضرائب عن الأرباح المبنية على نتائج الأنشطة العادية
(4892523,66)	(1493449,00)	(897217,43)	698 الضرائب المؤجلة عن النتائج العادية
21889245,37	14779179,87	37439598,27	النتيجة الصافية للأنشطة العادية
00	00	00	77 العناصر غير عادية المنتجات
00	00	00	67 العناصر غير العادية الاعباء

00	00	00	النتيجة غير العادية
21889245,37	14779179,87	37439598,27	صافي نتيجة السنة المالية/

المصدر : من اعداد الطالبتين بالاعتماد على القوائم المالية للمؤسسة

المبحث الثالث : تحليل الوضعية المالية لمؤسسة EIMS للفترة (2018-2016)

المطلب الاول : تحليل الميزانية المالية المختصرة للسنوات 2018 - 2017 - 2016

جدول رقم 05 : الميزانية المختصرة لسنة 2016

%	المبالغ	الخصوم	%	المبالغ	الاصول
62.80	423360282.59	رؤوس الاموال الخاصة	35.81	241435677.68	الاصول غير الجارية
28.66	193207978.46	خصوم غير جارية	64.18	432633563.15	الاصول الجارية
8.53	57500979.78	خصوم جارية	36.70	247420784.50	مخزونات
8.53	57500979.78	خصوم جارية عادية	10.49	70742054.02	حقوق
-	-	خزينة الخصوم	16.98	114470724.63	خزينة الاصول
100	674069240,83	مج الخصوم	100	674069240,83	مج الاصول

المصدر: من اعداد الطالبتين بالاعتماد على الميزانية المالية المفصلة للمؤسسة

جدول رقم 06: الميزانية المختصرة 2017

%	المبالغ	الخصوم	%	المبالغ	الاصول
53.92	429247462,46	رؤوس الاموال الخاصة	42.28	336531166.46	الاصول غير الجارية
37.58	299180284.23	خصوم غير جارية	57.71	459410841.18	الاصول الجارية
8.48	67514260.95	خصوم جارية	34.15	271853656.38	مخزونات
8.48	67514260.95	خصوم جارية عادية	7.74	61662119.1	حقوق
-	-	خزينة الخصوم	15.81	125895065.63	خزينة الاصول
100	795942007,64	مج الخصوم	100	795942007,64	مج الاصول

المصدر: من اعداد الطالبتين بالاعتماد على الميزانية المالية المفصلة للمؤسسة

الجدول رقم 07: الميزانية المختصرة 2018.

الاصول	المبالغ	%	الخصوم	المبالغ	%
الاصول غير الجارية	343510280.99	40.62	رؤوس الاموال الخاصة	445878025.52	52.73
الاصول الجارية	501999419.82	59.37	خصوم غير جارية	351361423.91	41.55
مخزونات	261390032.75	30.91	خصوم جارية	48270251.38	5.70
حقوق	84769676.47	10.02	خصوم جارية عادية	0	
خزينة الاصول	155839710.60	18.43	خزينة الخصوم		
مج الاصول	845509700,81	100	مج الخصوم	845509700,81	100

المصدر: من اعداد الطالبتين بالاعتماد على الميزانية المالية المفصلة للمؤسسة

من الجداول السابقة نلاحظ من الجدولين السابقين أن أصول المؤسسة لسنة ارتفعت بالنسبة لسنة , و هذا الارتفاع يعود إلى الارتفاع في الاصول الجارية, و إذا دققوا سبب ارتفاع الاصول الجارية نجد أن هذا الارتفاع بسبب الارتفاع في الحقوق و خزينة الأصول. و يصاحب هذا الارتفاع ارتفاع في المخزونات و ارتفاع في الأصول غير الجارية.

و نلاحظ أيضا انخفاض في خصوم المؤسسة لسنة 2017 مقارنة بسنة 2016 , و هذا الانخفاض يعود إلى الانخفاض فوي الخصوم طويلة الاجل و الخصوم قصيرة الاجل ثم ارتفع في سنة 2018 و يصاحب هذا ارتفاع في رؤوس الأموال الخاصة لسنة 2017 مقرنة بسنة 2016 ثم انخفض في سنة 2018 .

المطلب الثاني: حساب مؤشرات و نسب التحليل المالي

اولا: حساب مؤشرات التوازن المالي

1. حساب رأس المال العامل:

هناك أربعة أنواع لرأس المال العامل و هي :

❖ رأس المال العامل الدائم : و هو المقدار الفائض من الموارد المالية الدائمة بعد تمويل الاحتياجات المالية الدائمة .

يحسب كما يلي :

رأس المال العامل الدائم = الاموال الدائمة - الاصول غير الجارية.

الجدول رقم 08: رأس المال العامل الدائم.

السنوات	2016	2017	2018
الاموال الدائمة	616568260.9	728427746.6	797239449.4
الاصول غير الجارية	241435677.68	336531166.46	343510280.99
رأس المال العامل الدائم	375732583.3	391896580.2	453729168.5

المصدر: من إعداد الطالبين بالاعتماد على الميزانيات المالي للمؤسسة .

من خلال الجدول نلاحظ أن قيمة رأس المال العامل الدائم سنة 2016 كانت 375732583.3 و بعدها خلال سنة 2017 ارتفع الى 391896580.2 و في سنة 2018 تابع الارتفاع الى 453729168.5 ، و بما أن قيمته موجبة خلال جميع هذه السنوات فهذا معناه أن المؤسسة تمتلك هامش أمان، و هو ما يفسر إضافة إلى قدرتها على تغطية أصولها الثابتة انطلاقا من أموالها الدائمة قدرتها على تسديد جزء من ديونها القصيرة الاجل في حالة عدم توافق آجال تحول الاصول المتداولة إلى سيولة مع آجال استحقاقية الديون القصيرة الاجل.

❖ حساب رأس المال العامل الخاص:

يحسب بالعلاقة التالية :

رأس المال العامل الخاص = الاموال الخاصة - الاصول غير الجارية

الجدول رقم 09 : رأس المال العامل الخاص.

السنوات	2016	2017	2018
الاموال الخاصة	423360282,59	429247462,46	445878025,52
الاصول غير الجارية	241435677,68	336531166.46	343510280.99
رأس المال العامل الخاص	181924604.9	92716296	102367744.6

المصدر: من إعداد الطالبين بالاعتماد على الميزانيات المالية.

نلاحظ قيمة رأس المال العامل الخاص موجبة خلال السنوات 2016 . 2017 . 2018 و هذا يعني أن المؤسسة قادرة على تمويل أصولها الثابتة من مواردها الخاصة أي دون ان تعتمد على الموارد الخارجية وهذا شيء ايجابي للمؤسسة .

❖ حساب رأس المال العامل الاجمالي:

الجدول رقم 10 : رأس المال العامل الاجمالي.

السنوات	2016	2017	2018
الاصول الجارية	432633563,15	459410841,18	501999419,82
رأس المال العامل الاجمالي	432633563,15	459410841,18	501999419,82

المصدر: من إعداد الطالبين بالاعتماد على الميزانيات المالية للمؤسسة

نلاحظ أن رأس المال العامل الاجمالي موجب و في تزايد مستمر و خلال السنوات 2016 . 2017 . 2018 و هذا يشير الى الدوران السريع لعناصر الأصول المتداولة مع الزيادة في حجم المخزونات.

❖ رأس المال العامل الاجنبي:

يحسب كما يلي :

رأس المال العامل الاجنبي = ديون طويلة الاجل + ديون قصيرة الاجل.

الجدول رقم 11 : رأس المال العامل الاجنبي.

السنوات	2016	2017	2018
الخصوم غير الجارية	193207978,46	299180284,23	351361423,91
الخصوم الجارية	57500979,78	67514260,95	48270251,38
رأس المال العامل الاجنبي	250708958.2	366694545.18	399631675.3

المصدر: من إعداد الطالبين بالاعتماد على الميزانيات المالية

نلاحظ من خلال الجدول أن قيمة رأس المال العامل الأجنبي سنة 2016 كانت 250708958.2 و بعدها خلال سنة 2017 ارتفعت الى 366694545.18 . و بعدها سنة 2018 تابعت الارتفاع لتصل الى قيمة 399631675.3 . و بما أن قيمة رأس المال العامل الأجنبي منخفضة مقارنة بالأموال الخاصة يعني أن المؤسسة مستقلة مالية أي عدم تدخل الأطراف الخارجية في سياستها .

• حساب احتياجات رأس المال العامل :

يحسب الاحتياج من رأس المال العامل بالعلاقة التالية :

$$\text{احتياج رأس المال العامل} = \text{مخزونات} + \text{حقوق} - \text{خصوم جارية عادي}$$

الجدول رقم 12: احتياجات رأس المال العامل.

السنوات	2016	2017	2018
مخزونات	247420784.50	271853656.38	261390032.75
حقوق	70742054.02	61662119.1	84769676.47
خصوم جارية عادية	(57500979,78)	(67514260,95)	(48270251,38)
احتياجات رأس المال العامل	260661858.7	266001514.5	297889457.8

المصدر: من إعداد الطالبين بالاعتماد على الميزانيات المالية.

نلاحظ من الجدول أعلاه أن قيمة احتياجات رأس المال العامل موجبة خلال جميع السنوات الثلاثة حيث قدر الاحتياج في سنة 2016 ب 260661858.7 ثم ارتفع سنة 2017 و 2018 إلى

266001514.5 و 297889457.8 على التوالي ، و هذا راجع إلى الانخفاض في كل من احتياجات التمويل و موارد التمويل و هذه الوضعية تستلزم على المؤسسة القيام بتخفيض قيمة احتياجات التمويل إما عن طريق تخفيض قيمة المخزونات، أو تخفيض قيمة الحقوق لدى الغير.

2. حساب الخزينة الصافية:

تحسب الخزينة كما يلي :

$$\text{الخزينة} = \text{خزينة الاصول} - \text{خزينة الخصوم}$$

الجدول رقم 13: الخزينة الصافية

السنوات	2016	2017	2018
خزينة الاصول	114470724.63	125895065.63	155839710.60
خزينة الخصوم	-	-	-
الخزينة الصافية	114470724.63	125895065.63	155839710.60

المصدر: من إعداد الطالبين بالاعتماد على الميزانيات المالية للمؤسسة

نلاحظ أن قيمة الخزينة خلال كل سنة 2016 كانت **114470724.63** وفي سنة 2017 زادت **125895065.63** وفي سنة 2018 زادت و اصبحت تقدر ب **155839710.60** و هذا الارتفاع راجع إلى الارتفاع في خزينة الاصول.

ثانيا: تقييم السيولة واليسر المالي للمؤسسة.

السيولة و اليسر المالي معيار مهم لتقييم الاداء المالي للمؤسسات الاقتصادية، و لدراسة هذا المعيار نقوم بحساب نسب السيولة، و نسب التمويل.

1. حساب نسب السيولة:

لتقييم سيولة المؤسسة نحسب نسبة السيولة العامة، نسبة السيولة المختصرة، نسبة السيولة الفورية.

❖ نسبة السيولة العامة:

تعبر هذه النسبة عن مدى مساهمة الديون قصيرة الاجل في تمويل أصولها المتداولة تحسب كما يلي:

$$\text{نسبة السيولة} = \frac{\text{الاصول المتداولة}}{\text{الديون قصيرة الاجل}}$$

الجدول رقم 14: نسبة السيولة العامة.

السنوات	2016	2017	2018
الاصول الجارية	432633563,15	459410841,18	501999419,82
الخصوم الجارية	57500979,78	67514260,95	48270251,38
نسبة السيولة العامة	%7.52	%6.80	%10.39

المصدر: من إعداد الطالبين بالاعتماد على الميزانيات المالية.

نلاحظ في الجدول أعلاه أن نسبة السيولة العامة للمؤسسة وصلت إلى 8 مرة تقريبا خلال سنة 2016 بينما انخفضت في سنة 2017 إلى 6 مرة تقريبا ثم ارتفعت مرة اخرى الى 10 مرات تقريبا ، هذا يعني وجود فائض الاصول المتداولة بعد تغطية كل الديون القصيرة الاجل وهذا يدل أيضا على وجود رأس مال عامل موجب خلال السنتين، إذ أن السيولة العامة لم تنخفض إلى أقل من 1 مرة.

❖ نسبة السيولة المختصرة:

تبين هذه النسبة مدى إمكانية تغطية الديون قصيرة الاجل الاصول المتداولة و لكن نستبعد قيمة المخزونات التي لها قيمة و سيولة غير أكيدة من القيم القابلة للتحقيق و القيم الجاهزة .

وتحسب كما يأتي:

$$\text{نسبة السيولة المختصرة} = \frac{\text{حقوق} + \text{خزينة الاصول}}{\text{الخصوم الجارية}}$$

الجدول رقم 15: نسبة السيولة المختصرة.

السنوات	2016	2017	2018
حقوق	70742054.02	61662119.1	84769676.47
خزينة الاصول	114470724.63	125895065.63	155839710.60
الخصوم الجارية	57500979,78	67514260,95	48270251,38

نسبة السيولة المختصرة	%3.22	%2.77	%4.98
--------------------------	-------	-------	-------

المصدر: من إعداد الطالبين بالاعتماد على الميزانيات المالية.

من خلال الجدول نلاحظ أن قيمة هذه النسبة تتراوح بين 3.22 و 2.77 و 4.98 خلال السنوات الثلاثة على التوالي و هي نسبة مرتفعة، و يعود هذا إلى ارتفاع قيمة مدينو الاستثمارات و من أجل الوصول إلى نسبة نموذجية يجب على المؤسسة إعادة النظر في سياسة تحصيل مدينوها، لأنه من خلال النوب المحسوبة يظهر أن المؤسسة مبالغ في الاحتفاظ بحقوقها لدى الغير.

❖ نسبة السيولة الفورية:

هذه النسبة تعد أكثر صرامة في قياس سيولة المؤسسة، لأنها تعتمد على القيم الجاهزة المتوفرة لدى المؤسسة للوفاء بالالتزامات القصيرة الاجل دون اللجوء إلى البيع جزء من مخزوناتها أو تحصيل مدينوها .

تحسب بالعلاقة :

$$\text{نسبة السيولة الفورية} = \text{خزينة الاصول} / \text{الخصوم الجارية}$$

الجدول رقم 16: نسبة السيولة الفورية.

السنوات	2016	2017	2018
خزينة الاصول	114470724.63	125895065.63	155839710.60
الخصوم الجارية	57500979,78	67514260,95	48270251,38
نسبة السيولة الفورية	1.99%	1.68%	3.22%

المصدر: من إعداد الطالبين بالاعتماد على الميزانيات المالية.

من خلال الجدول المبين أعلاه نلاحظ أن نسبة السيولة الفورية للمؤسسة خلال السنتين تقدر ما بين 1.99% و 1.68% و 3.22% هذه النسب مرتفعة جدا و هذا يعني أن المؤسسة احتفظت بأموالها السائلة أكثر من حاجتها.

2. حساب نسب التمويل:

نسبة التمويل الدائم : هذه النسبة تقيس مدى تغطية الاموال الدائمة الاصول الثابتة.

و تحسب كما يلي:

نسبة التمويل الدائم = الاموال الدائمة / الاصول غير الجارية.

الجدول رقم 17: نسبة التمويل الدائم.

السنوات	2016	2017	2018
الاموال الدائمة	616568260.9	728427746.6	797239449.4
الاصول غير الجارية	241435677,68	336531166.46	343510280.99
نسبة التمويل الدائم	2.55%	2.16%	2.32%

المصدر: من إعداد الطالبين بالاعتماد على الميزانيات المالية.

من خلال حساب هذه النسبة اتضح أن المؤسسة تمكنت من تغطية كل أصولها الثابتة من أموالها الدائمة خلال فترة الدراسة، و هذا ما يدل على أن المؤسسة متوازنة ماليا على المدى الطويل لان النسبة تفوق 1.

❖ نسبة التمويل الخاص:

تبين هذه النسبة مدى تغطية الاموال الخاصة للأصول غير الجارية .

و تحسب كما يلي:

الاموال الخاصة / الاصول الثابتة.

الجدول رقم 18: نسبة التمويل الخاص.

السنوات	2016	2017	2018
الاموال الخاصة	423360282,59	429247462,46	445878025,52
الاصول غير الجارية	241435677,68	336531166.46	343510280.99

نسبة التمويل الخاص	%1.75	%1.27	%1.29
--------------------	-------	-------	-------

المصدر: من إعداد الطالبين بالاعتماد على الميزانيات المالية.

نلاحظ بأن هذه النسبة تفوق 1 فإن ذلك يعني أن كل الأصول غير الجارية ممولة عن طريق الاموال الخاصة و هذا يدل على وجود رأس مال عامل موجب للمؤسسة خلال السنتين.

❖ نسبة الاستقلالية المالية:

تبين هذه النسبة عن مدى استقلالية المؤسسة كما تبين الكيفية التي استعملت فيها الاموال الخاصة .
وتحسب كما يلي:

نسبة الاستقلالية المالية = الاموال الخاصة / مجموع الديون.

الجدول رقم 19: نسبة الاستقلالية المالية.

السنوات	2016	2017	2018
الاموال الخاصة	423360282,59	429247462,46	445878025,52
مج الديون	193207978,46	299180284,23	351361423,91
نسبة الاستقلالية المالية	2.19%	1.43%	1.26%

المصدر: من إعداد الطالبين بالاعتماد على الميزانيات المالية.

نلاحظ من خلال الجدول أن هذه النسبة تتراوح بين 2.19% و 1.43% و 1.26% و هي نسبة جيدة فالمؤسسة القدرة الكافية على التسديد أو الاقتراض.

❖ نسبة القدرة على السداد :

تبين هذه النسبة مدى اعتماد المؤسسة على أموال الغير في تمويل أصولها.

و تحسب كما يلي:

مجموع الاصول / مجموع الديون.

الجدول رقم 20 : نسبة القدرة على السداد.

2018	2017	2016	السنوات
845509700,81	795942007,64	674069240,83	مج الاصول
351361423,91	299180284,23	193207978,46	مج الديون
2.40%	26.6%	3.48%	نسبة القدرة على السداد

المصدر: من إعداد الطالبين بالاعتماد على الميزانيات المالية.

مون خلال حساب هذه النسبة اتضح أن المؤسسة لا تواجه أي صعوبة في سداد قيمة الفوائد و الديون حين يصل موعد استحقاقها.

المطلب الثالث : تحليل حسابات النتائج

1. تقييم مردودية المؤسسة:

يمكن التمييز بين ثلاثة أنواع من المردودية: المردودية التجارية ، المردودية الاقتصادية والمردودية المالية.

❖ المردودية التجارية:

يمكن حسابها كما يلي:

مردودية التجارية = النتيجة الصافية / رقم الاعمال.

الجدول رقم 21 : المردودية التجارية.

2018	2017	2016	السنوات
------	------	------	---------

21889245,37	14779179,87	37439598,27	النتيجة الصافية
26594593,53	32567134,14	35066695,60	رقم الاعمال
0.82	0.45	1.06	المردودية التجارية

المصدر: من إعداد الطالبين بالاعتماد على حسابات النتائج.

نلاحظ من الجدول أن المردودية التجارية لسنة 2017 و 2018 انخفضت مقارنة بسنة 2016 و هذا راجع إلى انخفاض نتيجة الدورة.

❖ المردودية الاقتصادية:

و تحسب كما يلي:

المردودية الاقتصادية = إجمالي فائض الاستغلال / مجموع الاصول.

الجدول رقم 22 : المردودية الاقتصادية.

السنوات	2016	2017	2018
إجمالي فائض الاستغلال	63505497,60	53757007,90	193028715,79
مجموع الاصول	674069240,83	795942007,64	845509700,81
المردودية الاقتصادية	0.09	0.06	0.22

المصدر: من إعداد الطالبين بالاعتماد على حسابات النتائج و الميزانيات المالية.

المردودية الاقتصادية تبين مدى الكفاءة في استخدام الموارد لجلب الارباح ويمكن بها تقدير كفاءة المشروع الاقتصادي والتي على أساسها يمكن المستثمر من اتخاذ القرارات المناسبة، ومن خلال الجدول نلاحظ أن المردودية الاقتصادية للسنوات الثلاثة كانت موجبة.

❖ المردودية المالية:

و تحسب كما يلي:

$$\text{المردودية المالية} = \frac{\text{النتيجة الصافية / الاموال الخاصة}}{\text{الاموال الخاصة}}$$

الجدول رقم 23 : المردودية المالية

السنوات	2016	2017	2018
النتيجة الصافية	37439598,27	14779179,87	21889245,37
الاموال الخاصة	423360282,59	429247462,46	445878025,52
المردودية المالية	0.08	0.03	0.04

المصدر: من إعداد الطالبين بالاعتماد على حسابات النتائج و الميزانيات المالية.

نلاحظ من خلال الجدول أن المردودية المالية لسنوات الثلاثة ارتفعت و سببه الزيادة في قيمة نتيجة الدورة.

خلاصة الفصل :

من خلال دراستنا لحالة الوضعية المالية للشركة الاقتصادية للعتاد الصحي وذلك استنادا إلى الوثائق والمعلومات المقدمة حيث قمنا بإعداد الميزانية المالية لسنوات 2016-2017-2018 والتي على أساسها قمنا بتطبيق أساليب التحليل المالي من مؤشرات التوازن المالية والنسب المالية، وهذا ما أمكننا من استنتاج العديد من النتائج حول النشاط المالي للمؤسسة من أهمها:

✓ لقد حققت المؤسسة توازنات مالية خلال السنوات الثالث، حيث كانت الخزينة موجبة وهذا ما يعين أن المؤسسة تمكنت من تحقيق التوازن المالي خلال هذه السنوات.

الخاتمة

خاتمة :

إن التحليل المالي في المؤسسات الاقتصادية مستعمل بجدية لما له من أهمية بالغة ، و لهذا فالمؤسسات الجزائرية مطالبة باستعمال الطرق العلمية في تسيير المؤسسة ، فالتحليل المالي يعد وسيلة للتقييم و الرقابة على مدى تحقيق الأهداف المسطرة من طرف المؤسسة و تصحيح الانحرافات إن وجدت . كما أنه يساعد المؤسسة على معرفة مركزها المالي ، و يعبر وسيلة لدى الغيب للحكم على الصحة المالية الخاصة بالمؤسسة . يعتبر كذلك من أهم الوسائل التي يتم بموجبها عرض نتائج الأعمال على الإدارة المشرفة اذ يبين مدى كفاءتها في أداء وظيفتها ، و هو أداة للتخطيط السليم يعتمد على تحليل القوائم المالية باظهار أسباب النجاح و الفشل ، كما يعتبر أداة لكشف مواطن الضعف للمركز المالي للمؤسسات و في السياسات المختلفة التي تؤثر على الربح ، كما يمكن من وضع خطة عمل للمستقبل التي تساعد الإدارة على تقييم الأداء .

كما أن توافر القوائم المالية كاملة و على أتم صورة من الأمور الضرورية التي عن طريقها يتم الحصول على المعلومات المناسبة و الكاملة من اجل اتخاذ القرارات و القيام بالاعداد بالشكل الكافي من المعلومات المحاسبية التي تساهم في عملية التقييم لأوضاع المؤسسة الاقتصادية .

أولا : نتائج الدراسة

1- النتائج النظرية :

- ❖ التحليل المالي وسيلة لتقييم الاداء المالي التي من خلالها يمكن تشخيص السياسة المالية المتبعة و اتخاذ القرارات اللازمة لتحسين الوضع المالي للمؤسسة
- ❖ عند تحليل القوائم المالية لمنشأة ما يمكن استخدام عدد كبير من النسب المالية والتي يمكن تقسيمها إلى مجموعات و كل مجموعة تقيس و تدرس ظاهرة معينة ويتوقف ذلك على الغرض من عملية التحليل المالي.
- ❖ تم استخدام و حساب مؤشرات التوازن المالي التي تعتبر بدورها أداة مهمة لمتخذي القرار و التي تساعد في اتخاذ القرارات الرشيدة .
- ❖ ان للتحليل المالي عدة مراحل لا بد من اتباعها بهدف نجاح التحليل و الوصول الى الهدف المرجو منه و المراد تحقيقه .

2- النتائج التطبيقية :

- ❖ حققت المؤسسة خلال ثلاث سنوات رأس مال عامل موجب، فالمؤسسة تمويل جزء من أصولها المتداولة بأموال دائمة، فهي بذلك تحقق هامش أمان.
- ❖ الخزينة النهائية موجبة أي أن موارد المؤسسة استطاعت تغطية استخداماتها ما يعني أن قاعدة التوازن المالي محققة.
- ❖ كل من رأس المال العامل والاحتياج لرأس المال العامل وكذا الخزينة مؤشرات جيدة لوضعية المؤسسة من حيث التوازن المالي .
- ❖ المؤسسة تتمتع باستقلالية مالية.

3- مناقشة الفرضيات

من خلال النتائج التي توصلنا إليها اتضح لنا أن :

- الفرضية الأولى صحيحة و هذا لأن التحليل المالي يساهم في المساعدة على اتخاذ القرارات من خلال النتائج التي يتم حصول عليها بعد تحليل عناصر القوائم المالية؛
- الفرضية الثانية صحيحة و هذا لان أدوات التحليل المالي التي تستخدمها المؤسسة هي القوائم المالية و النسب المالية؛
- الفرضية الثالثة صحيحة ، فنسب السيولة و المردودية تعتبر من أهم أدوات التحليل المالي بالإضافة إلى مؤشرات التوازن المالي كمعدل النمو واحتياجات راس المال.

ثانيا : توصيات الدراسة

من خلال النتائج المتوصل إليها من خلال دراستنا لهذا الموضوع نقترح بعض التوصيات :

- ❖ ننصح المؤسسة بتوظيف أموالها حتى تتحصل على فوائد تسمح في زيادة رقم أعمالها
- ❖ يجب على المؤسسة أن تقوم بزيادة استثماراتها المالية ؛
- ❖ الاهتمام بعملية التحليل المالي لما لها من دور فاعل في بيان الوضع المالي للمنشآت فضلا عن دوره في ترشيد قرارات الاستثمار؛

❖ ضرورة الاهتمام بدقة البيانات التي تتضمنها القوائم المالية و توافر الشفافية عند الإفصاح عن محتوياتها.

ثالثا : آفاق الدراسة

حاولنا من خلال هذه الدراسة ابراز أهمية التحليل المالي في تشخيص الوضعية المالية للمؤسسة ، و من خلاله نقترح بعض المواضيع التي يمكن تناولها و التي يمكن أن تكون مكملة لهذه الدراسة :

- ✓ ماهي الآثار المترتبة عن غياب التحليل المالي في المؤسسة ؛
- ✓ هل يمكن للمؤسسة الاستغناء عن التحليل المالي ؛
- ✓ التحليل المالي وكيفية إتخاذ القرار المالي الفعال ؛
- ✓ معوقات التحليل المالي في المؤسسة الاقتصادية الجزائرية .



أولا : المراجع باللغة العربية

❖ الكتب :

1. وليد ناجي الحياي، الاتجاهات المعاصرة في التحليل المالي (منهج علمي و عملي متكامل)، عمان: مؤسسة الوراق، 2004، ص.ص.21 - 22.
2. عبد الحليم كراجة ومن معه، الإدارة والتحليل المالي، الطبعة الأولى، عمان: دار الصفاء للنشر والتوزيع، 2000، ص. 143
3. خلدون إبراهيم شريفات، الادارة والتحليل المالي، دار وائل للنشر، الجزائر، 2001 .
4. شعيب شنوف ، التحليل المالي الحديث طبقا للمعايير الدولية للإبلاغ المالي، الطبعة الاولى، دار زهران للنشر والتوزيع، الاردن، 2015 .
5. إلياس بن ساسي ، يوسف قريشي، التسيير المالي ، الإدارة المالية ، دار وائل للنشر والتوزيع ، عمان ، 2010 .
6. شعيب شنوف ، التحليل المالي طبقا للمعايير الدولية للإبلاغ المالي IFRS ،دار زهراني للنشر والتوزيع، الطبعة الاولى، المملكة الاردنية الهاشمية، سنة 2013 .
7. هيثم محمد الزعبي، الإدارة والتحليل المالي، دار الفكر، عمان، 2000 ،

❖ الأطروحات و الرسائل الجامعية

1. باديس بن عيشة، تحليل الاختلال المالي من منظور ديناميكي نحو نمو متوازن، رسالة ماجستير، جامعة الجزائر: كلية العلوم الاقتصادية، 1996.
2. محمد الصالح عواشرية، التحليل المالي، مذكرة ماجستير، تخصص إدارة أعمال، سعد دحلب، البلدية، 2005 .
3. عبد الكريم اللطيف ، محاضرات في التحليل المالي المتقدم، مذكرة ماستر، السداسي الاول، قسم علوم التسيير، تخصص محاسبة وجباية معمقة كلية العلوم التجارية والاقتصادية وعلوم التسيير، جامعة بومرداس، 2014 .
4. علاق فاطمة، دور التحليل المالي في تشخيص البيئة المالية للمؤسسة، مذكرة مقدمة لنيل شهادة ماستر أكاديمي، كلية العلوم اقتصادية، جامعة الشهيد محه لخضر الوادي 2015/2014 .

5. فهد راشد مسعود الهاجري تحت عنوان " أثر نسب و مؤشرات التحليل المالي على الاداء المالي و المحاسبي في شركات الاتصال و تكنولوجيا المعلومات في دولة الكويت" قدمت هذه الرسالة استكمالاً لمتطلبات الحصول على درجة الماجستير في المحاسبة ، جامعة البيت ، 2016 .
6. خالد محمود الكحلوت تحت عنوان : " مدى اعتماد المصارف التجارية على التحليل المالي في ترشيد القرار الائتماني، دراسة ميدانية على المصارف العاملة في قطاع غزة " قدمت هذه الرسالة استكمالاً لمتطلبات الحصول على درجة الماجستير في المحاسبة و التمويل ، الجامعة الاسلامية غزة ، 2005 .
7. اليمين سعادة تحت عنوان : " استخدام التحليل المالي في تقييم أداء المؤسسات الاقتصادية وترشيد قراراتها" دراسة حالة المؤسسة الوطنية لصناعة أجهزة القياس والمراقبة ، مذكرة ماجستير - العلة - سطيف ، 2009 .

❖ الدوريات و المجالات :

1. محمود عزت اللحام، أيمن هشام عزريل، دور التحليل المالي في مسار المؤسسة الاقتصادي، مجلة كلية بغداد للعلوم الاقتصادية الجامعة، العدد 49، 2016 .
2. منصف شرفي و عميروش بوشلاغم تحت عنوان : " دور تحليل القوائم المالية في تقييم الاداء المالي للمؤسسات دراسة حالة مؤسسة الصيانة للشرق ، مجلة العلوم الانسانية المجلد 31- عدد 1 جوان 2020 .

ثانيا : المراجع باللغة الأجنبية

1. Kumbirai, Mabwe and Webb, Robert , " financial Ratio Analysis of Commercial Bank Performance in South Africa " . African Review of Economics and Finance ,Vol 2 , No 1 , 2010 .
2. Sangmi, Mohi-ud-Din and Nazir, Tabassum , Analyzing Financial Performance of Commercial Banks in India : Application of CAMEL Model . Pak . J . Commer . Soc .Sci , Vol. 4 No. 1 , 2010 .
3. Omair, Muhammad , Amin, Huzaifa and Farooq, Rana Umar , Antecedents of Growth in Market Share of Samsung , a Financial Analysis. Research Journal of Finance and Accounting, Vol. 5 , No. 11 . 2014 .

4. Singhand, A. J., and Schmidgall, Raymoned , "Analysis of Financial Ratio Commonly used by us lodging Financial Executives", Journal of leisure property, Vol. 2 No3 , 2013 .



الملاحق

الملحق رقم (1) : ميزانية الأصول لمؤسسة EIMS لسنة 2016

Chiffres Exprime En Dinars

BILAN ACTIF 2016

LIBELLE	NOTE	BRUT	AMO/PROV	NET
ACTIFS NON COURANTS				
Ecart d'acquisition-goodwill positif ou négatif				
Immobilisations incorporelles				
Immobilisations corporelles				
		719 918 395,02	480 998 299,12	238 920 095,90
Terrains		103 180 000,00		103 180 000,00
Agencements installations		1 441 327,89	1 021 113,16	420 214,73
Constructions		382 987 548,43	277 821 285,26	105 166 263,17
Installations techniques, M.Outillages industriels		216 853 792,44	188 331 310,16	28 522 482,28
Autres immobilisations corporelles		15 455 726,26	13 824 590,54	1 631 135,72
Immobilisations financières				
Prêts et autres actifs financiers non courants				
Impôts différés actif				
		2 515 581,78		2 515 581,78
TOTAL ACTIF NON COURANT				
		722 433 976,80	480 998 299,12	241 435 677,68
ACTIF COURANT				
Stocks et encours				
		299 962 016,11	52 541 231,61	247 420 784,50
Stocks de Marchandises		20 599 378,07	421 160,18	20 178 217,89
Stocks de Matières premières et fournitures		129 951 626,45	26 030 668,82	103 920 957,63
Stocks de Matières consommables		1 607 888,61	950 970,76	656 917,85
Stocks de Fournitures consommables		36 549 131,76	23 360 907,98	13 188 223,78
Stocks d'emballages		1 717 933,64	70 846,29	1 647 087,35
Stocks de produits en cours		29 762 745,63		29 762 745,63
Stocks de produits intermédiaires		623 132,99	623 132,99	
Stocks de produits finis		75 934 034,23	38 822,82	75 895 211,41
Stocks de produits de récupération		3 009 655,97	1 044 721,77	1 964 934,20
Stocks de produits à l'extérieur		206 488,76		206 488,76
Créances et emplois assimilés				
		73 551 361,81	2 809 307,79	70 742 054,02
Créances Clients				
		45 818 369,25	2 809 307,79	43 009 061,46
Clients		42 925 615,73		42 925 615,73
Clients douteux		2 809 307,79	2 809 307,79	
Clients produits non encore facturé		83 445,73		83 445,73
Autres débiteurs				
		27 732 992,56		27 732 992,56
Fournisseurs débiteurs, Avances et acomptes versés, 3R obtenus		2 322 019,06		2 322 019,06
Personnels et comptes rattachés		107 538,57		107 538,57
Organismes sociaux et comptes rattachés				
Opérations groupe- Créances		20 000 000,00		20 000 000,00
Débiteurs divers				
Impôts et assimilés				
Etat impôts sur les bénéfices				
Etat TVA à récupérer				
		114 470 724,63		114 470 724,63
Disponibilités et assimilés				
Valeurs à l'encaissement				
		36 736 798,31		36 736 798,31

Caisse
Régies d'avances et accréditif

	77 733 926,32	77 733 926,32
TOTAL ACTIF COURANT	487 984 102,55	432 633 563,15
TOTAL GENERAL ACTIF	1 210 418 079,35	674 069 240,83

الملحق رقم (2) : ميزانية الخصوم لمؤسسة EIMS لسنة 2016

Chiffres Exprime En Dinars

BILAN PASSIF 2016

LIBELLE	NOTE	2016
CAPITAUX PROPRES		
Capital émis (ou compte de l'exploitant)		485 000 000,00
Capital social		485 000 000,00
Capital non appelé		
Primes et réserves(Réserves consolidés)		408 981,77
Ecart d'évaluation		
Ecart de réévaluation		
Réserves		408 981,77
Ecart d'équivalence		
Résultat net (Résultat net du groupe)		37 439 598,27
Résultat de l'exercice		37 439 598,27
Report à nouveau		-99 488 297,45
Report à nouveau		-41 856 350,83
Ajustements de changement M.Comptables		-57 631 946,62
TOTAL I (N)		423 360 282,59
PASSIFS NON COURANTS		
Emprunts et dettes financières		171 146 624,39
Emprunts et dettes assimilées		3 060 162,55
Dettes rattachées à des participations		168 086 461,84
Impôts (différés et provisionnés)		
Impôts différés Passif		
Provisions pour Impôts		
Autres dettes non courantes		
Provisions pour pensions et obligations similaires		22 061 354,07
Provisions pour renouvellement d'immobilisations		
Autres Provisions pour charges		
Subventions d'équipements		
Autres Subventions d'équipements		
TOTAL PASSIFS NON COURANTS II		193 207 978,46
Fournisseurs et comptes rattachés		33 755 137,37

Fournisseurs de stocks et services	23 470 465,53
Fournisseurs, effets à payer	
Fournisseurs d'immobilisations	49 371,84
Fournisseurs d'immobilisations, effets à payer	
Fournisseurs, factures non parvenues	10 235 300,00
Impôts	8 733 615,75
Etat, impôts sur les résultats	897 217,43
Etat, taxes sur le chiffre d'affaires	
Autres impôts, taxes et versements assimilés	7 836 398,32
Autres dettes	15 012 226,66
Clients créditeurs, avances reçues, RRR, avoirs à établir	3 014 748,81
Personnel et comptes rattachés	9 494 299,76
Organismes sociaux et comptes rattachés	2 503 178,09
Etat, charges à payer et produits à recevoir (hors impôts)	
Groupes et associés	
Débiteurs divers et créditeurs divers	
Charges ou produits constatés d'avance et provisions	
Trésorerie passif	
Concours bancaires courants	
TOTAL PASSIFS COURANTS III	57 500 979,78
TOTAL GENERAL PASSIF	674 069 240,83

الملحق رقم (3) : جدول حسابات النتائج لمؤسسة EIMS لسنة 2016

Chiffres Exprime En Dinars

TCR 2016

LIBELLE	NOTE	2016
Ventes et produits annexes Marchandises		35 066 695,60
Ventes et produits annexes : Produits finis		433 078 550,43
Ventes et produits annexes : Produits Résiduels		3 381 449,18
Ventes et produits annexes : Prestations		8 896 683,32
Variation stocks produits finis		-37 291 085,96
Variation stocks en cours		13 723 080,39
Production immobilisée		2 513 248,17
Subventions d'exploitation		
I-PRODUCTION DE L'EXERCICE		459 368 621,13
Achats marchandises consommées		-32 138 523,84
Achats matières et autres approvisionnements consommés		-243 315 821,15
Services extérieurs		-6 420 577,71
Autres Services extérieurs		-8 679 470,30
II-CONSOMMATION DE L'EXERCICE		-290 554 393,00
III-VALEUR AJOUTEE D'EXPLOITATION (I-II)		168 814 228,13
Charges de personnel		-97 150 712,45
Impôts, taxes et versements assimilés		-8 158 018,08
IV-EXECDENT BRUT D'EXPLOITATION		63 505 497,60
Autres produits opérationnels		2 668 123,77
Autres charges opérationnelles		-3 660 069,48
Dotations aux amortissements et pertes de valeurs - actif non courant		-16 767 479,81
Dotations aux provisions et pertes de valeurs - actif courant		-5 435 826,06
Reprise sur pertes de valeur et provisions		2 844 345,54
V- RESULTAT OPERATIONNEL		43 154 591,56
Produits financiers		1 633 894,55
Charges financiers		-175 613,30
IV-RESULTAT FINANCIER		1 458 281,25
IV-RESULTAT ORDINAIRE AVANT IMPOTS (V+VI)		44 612 872,81
Impôts exigibles sur résultats ordinaires		-897 217,43
Impôts différés (Variations) sur résultats ordinaires		-6 276 057,11
TOTAL DES PRODUITS DES ACTIVITES ORDINAIRES		466 514 984,99
TOTAL DES CHARGES DES ACTIVITES ORDINAIRES		-429 075 386,72
VIII-RESULTAT NET DES ACTIVITES ORDINAIRES		37 439 598,27
Eléments extraordinaires (produits) (à préciser)		
Eléments extraordinaires (charges) (à préciser)		
IX-RESULTAT EXTRAORDINAIRE		
X-RESULTAT NET DE L'EXERCICE		37 439 598,27

الملحق رقم (4) : ميزانية الأصول لمؤسسة EIMS لسنة 2017

Chiffres Exprime En Dinars

BILAN ACTIF 2017				
LIBELLE	NOTE	BRUT	AMO/PROV	NET
ACTIFS NON COURANTS				
Ecart d'acquisition-goodwill positif ou négatif				
Immobilisations incorporelles				
Immobilisations corporelles				
Terrains		103 180 000,00		103 180 000,00
Agencements installations		8 993 112,77	1 083 685,63	7 909 427,14
Constructions		382 626 538,77	287 674 361,05	94 952 177,72
Installations techniques, M.Outillages industriels		324 961 638,76	196 468 918,34	128 492 720,42
Autres immobilisations corporelles		16 235 463,50	14 555 162,28	1 680 301,22
Immobilisations financières		316 539,96		316 539,96
Prêts et autres actifs financiers non courants				
Impôts différés actif		316 539,96		316 539,96
TOTAL ACTIF NON COURANT		836 313 293,76	499 782 127,30	336 531 166,46
ACTIF COURANT				
Stocks et encours				
Stocks de Marchandises		36 258 734,32	373 092,98	35 885 641,34
Stocks de Matières premières et fournitures		105 083 146,53	23 605 061,46	81 478 085,07
Stocks de Matières consommables		1 559 420,46	841 189,24	718 231,22
Stocks de Fournitures consommables		39 372 397,52	23 341 453,85	16 030 943,67
Stocks d'emballages		2 680 385,07		2 680 385,07
Stocks de produits en cours		27 755 737,17		27 755 737,17
Stocks de produits intermédiaires		623 133,26	623 133,26	
Stocks de produits finis		118 620 043,92	13 154 873,82	105 465 170,10
Stocks de produits de récupération		3 154 831,94	1 328 834,88	1 825 997,06
Stocks de produits à l'exterieur		180 680,43	167 214,75	13 465,68
Créances et emplois assimilés		64 471 426,96	2 809 307,79	61 662 119,17
Créances Clients				
Clients		41 061 992,64		41 061 992,64
Clients douteux		2 809 307,79	2 809 307,79	
Clients produits non encore facturé		70 712,48		70 712,48
Autres débiteurs		20 353 105,75		20 353 105,75
Fournisseurs débiteurs, Avances et acomptes versés, 3R obtenus		16 800,55		16 800,55
Personnels et comptes rattachés		114 205,20		114 205,20
Organismes sociaux et comptes rattachés		222 100,00		222 100,00
Opérations groupe- Créances		20 000 000,00		20 000 000,00
Débiteurs divers				
Impôts et assimilés		176 308,30		176 308,30
Etat impôts sur les bénéfices				
Etat TVA à récupérer		176 308,30		176 308,30
Disponibilités et assimilés		125 895 065,63		125 895 065,63

Valeurs à l'encaissement	73 602 983,39	73 602 983,39
Caisse		
Régies d'avances et accréditif	52 292 082,24	52 292 082,24
TOTAL ACTIF COURANT	525 655 003,21	66 244 162,03
TOTAL GENERAL ACTIF	1 361 968 296,97	795 942 007,64

الملحق رقم (5) : ميزانية الخصوم لمؤسسة EIMS لسنة 2017

Chiffres Exprime En Dinars

BILAN PASSIF 2017	
LIBELLE	NOTE 2017
CAPITAUX PROPRES	
Capital émis (ou compte de l'exploitant)	485 000 000,00
Capital social	485 000 000,00
Capital non appelé	
Primes et réserves(Réserves consolidés)	2 280 961,68
Ecart d'évaluation	
Ecart de réévaluation	
Réserves	2 280 961,68
Ecart d'équivalence	
Résultat net (Résultat net du groupe)	14 779 179,87
Résultat de l'exercice	14 779 179,87
Report à nouveau	-72 812 679,09
Report à nouveau	-6 288 732,47
Ajustements de changement M.Comptables	-66 523 946,62
TOTAL I (N)	429 247 462,46
PASSIFS NON COURANTS	
Emprunts et dettes financières	279 150 240,30
Emprunts et dettes assimilées	111 063 778,46
Dettes rattachées à des participations	168 086 461,84
Impôts (différés et provisionnés)	
Impôts différés Passif	
Provisions pour Impôts	
Autres dettes non courantes	
Provisions pour pensions et obligations similaires	20 030 043,93
Provisions pour renouvellement d'immobilisations	
Autres Provisions pour charges	
Subventions d'équipements	
Autres Subventions d'équipements	
TOTAL PASSIFS NON COURANTS II	299 180 284,23
Fournisseurs et comptes rattachés	32 136 147,77
Fournisseurs de stocks et services	21 138 103,66
Fournisseurs, effets à payer	

Fournisseurs d'immobilisations	762 744,11
Fournisseurs d'immobilisations, effets à payer	
Fournisseurs, factures non parvenues	10 235 300,00
Impôts	6 031 880,20
Etat, impôts sur les résultats	1 493 449,00
Etat, taxes sur le chiffre d'affaires	985 872,00
Autres impôts, taxes et versements assimilés	3 552 559,20
Autres dettes	29 346 232,98
Clients créditeurs, avances reçues, RRR, avoirs à établir	18 867 382,94
Personnel et comptes rattachés	8 473 372,68
Organismes sociaux et comptes rattachés	2 005 477,36
Etat, charges à payer et produits à recevoir (hors impôts)	
Groupes et associés	
Débiteurs divers et créditeurs divers	
Charges ou produits constatés d'avance et provisions	
Trésorerie passif	
Concours bancaires courants	
TOTAL PASSIFS COURANTS III	67 514 260,95
TOTAL GENERAL PASSIF	795 942 007,64

الملحق رقم (6) : جدول حسابات النتائج لمؤسسة EIMS لسنة 2017

Chiffres Exprime En Dinars

TCR 2017

LIBELLE	NOTE	2017
Ventes et produits annexes Marchandises		32 567 134,14
Ventes et produits annexes : Produits finis		416 092 058,68
Ventes et produits annexes : Produits Résiduels		3 555 214,20
Ventes et produits annexes : Prestations		7 642 862,26
Variation stocks produits finis		16 378 194,23
Variation stocks en cours		868 582,20
Production immobilisée		7 551 784,88
Subventions d'exploitation		
I-PRODUCTION DE L'EXERCICE		484 655 830,59
Achats marchandises consommées		-30 021 647,80
Achats matières et autres approvisionnements consommés		-285 769 701,41
Services extérieurs		-6 074 473,31
Autres Services extérieurs		-6 620 867,77
II-CONSOMMATION DE L'EXERCICE		-328 486 690,29
III-VALEUR AJOUTEE D'EXPLOITATION (I-II)		156 169 140,30
Charges de personnel		-96 434 204,82
Impôts, taxes et versements assimilés		-5 977 927,58
IV-EXECDENT BRUT D'EXPLOITATION		53 757 007,90
Autres produits opérationnels		2 936 384,13
Autres charges opérationnelles		-4 867 594,43
Dotations aux amortissements et pertes de valeurs - actif non courant		-18 785 468,24
Dotations aux provisions et pertes de valeurs - actif courant		-17 279 466,13
Reprise sur pertes de valeur et provisions		3 381 166,30
V- RESULTAT OPERATIONNEL		19 142 029,53
Produits financiers		309 268,28
Charges financiers		-979 627,12
IV-RESULTAT FINANCIER		-670 358,84
IV-RESULTAT ORDINAIRE AVANT IMPOTS (V+VI)		18 471 670,69
Impôts exigibles sur résultats ordinaires		-1 493 449,00
Impôts différés (Variations) sur résultats ordinaires		-2 199 041,82
TOTAL DES PRODUITS DES ACTIVITES ORDINAIRES		491 282 649,30
TOTAL DES CHARGES DES ACTIVITES ORDINAIRES		-476 503 469,43
VIII-RESULTAT NET DES ACTIVITES ORDINAIRES		14 779 179,87
Eléments extraordinaires (produits) (à préciser)		
Eléments extraordinaires (charges) (à préciser)		
IX-RESULTAT EXTRAORDINAIRE		
X-RESULTAT NET DE L'EXERCICE		14 779 179,87

الملحق رقم (7) : ميزانية الأصول لمؤسسة EIMS لسنة 2018

Chiffres Exprime En Dinars

BILAN ACTIF 2018				
LIBELLE	NOTE	BRUT	AMO/PROV	NET
ACTIFS NON COURANTS				
Ecart d'acquisition-goodwill positif ou négatif				
Immobilisations incorporelles				
Immobilisations corporelles				
Terrains		103 180 000,00		103 180 000,00
Agencements installations		8 993 112,77	1 489 060,82	7 504 051,95
Constructions		381 713 710,62	296 660 454,36	85 053 256,26
Installations techniques, M.Outillages industriels		330 098 302,33	216 158 040,93	113 940 261,40
Autres immobilisations corporelles		16 631 808,29	14 962 435,92	1 669 372,37
Investissements Corporels en Cours		29 047 969,50		29 047 969,50
Immobilisations financières				
Prêts et autres actifs financiers non courants		540 000,00		540 000,00
Impôts différés actif		2 575 369,51		2 575 369,51
TOTAL ACTIF NON COURANT		872 780 273,02	529 269 992,03	343 510 280,99
ACTIF COURANT				
Stocks et encours				
Stocks de Marchandises		11 329 857,54	335 069,17	10 994 788,37
Stocks de Matières premières et fournitures		117 517 222,30	25 024 409,90	92 492 812,40
Stocks de Matières consommables		1 607 286,11	861 534,13	745 751,98
Stocks de Fournitures consommables		39 187 861,91	24 810 742,91	14 377 119,00
Stocks d'emballages		3 584 200,98	432,22	3 583 768,76
Stocks de produits en cours		28 308 510,10		28 308 510,10
Stocks de produits intermédiaires		623 133,26	623 133,26	
Stocks de produits finis		124 014 582,08	13 154 873,82	110 859 708,26
Stocks de produits de récupération		2 965 453,15	2 937 879,27	27 573,88
Stocks de produits à l'exterieur		804 241,12	804 241,12	
Créances et emplois assimilés				
Créances Clients				
Clients		62 133 008,03		62 133 008,03
Clients douteux		4 312 493,68	4 312 493,68	
Clients produits non encore facturé		678 335,09		678 335,09
Autres débiteurs				
Fournisseurs débiteurs, Avances et acomptes versés, 3R obtenus				
Personnels et comptes rattachés		425 051,90		425 051,90
Organismes sociaux et comptes rattachés				
Opérations groupe- Créances		20 000 000,00		20 000 000,00
Débiteurs divers				
Impôts et assimilés				
Etat impôts sur les bénéfices		1 344 102,00		1 344 102,00
Etat TVA à récupérer		189 179,45		189 179,45
Disponibilités et assimilés				
Valeurs à l'encaissement		97 486 601,28		97 486 601,28

Caisse

Régies d'avances et accreditif

	58 353 109,32	58 353 109,32
TOTAL ACTIF COURANT	574 864 229,30	72 864 809,48
TOTAL GENERAL ACTIF	1 447 644 502,32	845 509 700,81

الملحق رقم (8) : ميزانية الخصوم لمؤسسة EIMS لسنة 2018

Chiffres Exprime En Dinars

BILAN PASSIF 2018

LIBELLE	NOTE	2018
CAPITAUX PROPRES		
Capital émis (ou compte de l'exploitant)		485 000 000,00
Capital social		485 000 000,00
Capital non appelé		
Primes et réserves(Réserves consolidés)		3 019 920,67
Ecart d'évaluation		
Ecart de réévaluation		
Réserves		3 019 920,67
Ecart d'équivalence		
Résultat net (Résultat net du groupe)		21 889 245,37
Résultat de l'exercice		21 889 245,37
Report à nouveau		-64 031 140,52
Report à nouveau		7 751 488,41
Ajustements de changement M.Comptables		-71 782 628,93
	TOTAL I (N)	445 878 025,52
PASSIFS NON COURANTS		
Emprunts et dettes financières		319 352 315,96
Emprunts et dettes assimilées		151 265 854,12
Dettes rattachées à des participations		168 086 461,84
Impôts (différés et provisionnés)		
Impôts différés Passif		
Provisions pour Impôts		
Autres dettes non courantes		
Provisions pour pensions et obligations similaires		26 471 107,76
Provisions pour renouvellement d'immobilisations		
Autres Provisions pour charges		5 538 000,19
Subventions d'équipements		
Autres Subventions d'équipements		
	TOTAL PASSIFS NON COURANTS II	351 361 423,91
Fournisseurs et comptes rattachés		23 919 126,00
Fournisseurs de stocks et services		21 028 022,69
Fournisseurs, effets à payer		

Fournisseurs d'immobilisations	736 536,11
Fournisseurs d'immobilisations, effets à payer	
Fournisseurs, factures non parvenues	2 154 567,20
Impôts	13 543 235,66
Etat, impôts sur les résultats	4 892 523,66
Etat, taxes sur le chiffre d'affaires	2 965 797,91
Autres impôts, taxes et versements assimilés	5 684 914,09
Autres dettes	10 807 889,72
Clients créditeurs, avances reçues, RRR, avoirs à établir	51 171,21
Personnel et comptes rattachés	8 731 896,73
Organismes sociaux et comptes rattachés	2 024 821,78
Etat, charges à payer et produits à recevoir (hors impôts)	
Groupes et associés	
Débiteurs divers et créditeurs divers	
Charges ou produits constatés d'avance et provisions	
Trésorerie passif	
Concours bancaires courants	
TOTAL PASSIFS COURANTS III	48 270 251,38
TOTAL GENERAL PASSIF	845 509 700,81

الملحق رقم (9) : جدول حسابات النتائج لمؤسسة EIMS لسنة 2018

Chiffres Exprime En Dinars

TCR 2018

LIBELLE	NOTE	2018
Ventes et produits annexes Marchandises		26 594 593,53
Ventes et produits annexes : Produits finis		519 426 453,18
Ventes et produits annexes : Produits Résiduels		6 515 506,80
Ventes et produits annexes : Prestations		6 539 474,08
Variation stocks produits finis		24 479 280,24
Variation stocks en cours		554 826,22
Production immobilisée		
Subventions d'exploitation		
I-PRODUCTION DE L'EXERCICE		584 110 134,05
Achats marchandises consommées		-24 663 400,79
Achats matières et autres approvisionnements consommés		-350 903 503,56
Services extérieurs		-7 126 108,84
Autres Services extérieurs		-8 388 405,07
II-CONSOMMATION DE L'EXERCICE		-391 081 418,26
III-VALEUR AJOUTEE D'EXPLOITATION (I-II)		193 028 715,79
Charges de personnel		-109 500 259,24
Impôts, taxes et versements assimilés		-9 173 111,37
IV-EXECDENT BRUT D'EXPLOITATION		74 355 345,18
Autres produits opérationnels		930 711,25
Autres charges opérationnelles		-1 715 728,95
Dotations aux amortissements et pertes de valeurs - actif non courant		-29 487 864,73
Dotations aux provisions et pertes de valeurs - actif courant		-13 197 928,52
Reprise sur pertes de valeur et provisions		136 217,24
V- RESULTAT OPERATIONNEL		31 020 751,47
Produits financiers		501 580,87
Charges financiers		-5 765 874,79
IV-RESULTAT FINANCIER		-5 264 293,92
IV-RESULTAT ORDINAIRE AVANT IMPOTS (V+VI)		25 756 457,55
Impôts exigibles sur résultats ordinaires		-4 892 523,66
Impôts différés (Variations) sur résultats ordinaires		1 025 311,48
TOTAL DES PRODUITS DES ACTIVITES ORDINAIRES		585 678 643,41
TOTAL DES CHARGES DES ACTIVITES ORDINAIRES		-563 789 398,04
VIII-RESULTAT NET DES ACTIVITES ORDINAIRES		21 889 245,37
Eléments extraordinaires (produits) (à préciser)		
Eléments extraordinaires (charges) (à préciser)		
IX-RESULTAT EXTRAORDINAIRE		
X-RESULTAT NET DE L'EXERCICE		21 889 245,37