



جامعة الجبالي بونعامه خميس مليانة
كلية العلوم الإقتصادية والتجارية وعلوم التسيير
قسم العلوم المالية والمحاسبة



الموضوع:

هندسة النماذج المحاسبية – متضمنات وآفاق

دراسة حالة مؤسسة باتيميتال هياكل غرب / عين الدفلى

مذكرة مقمة لنيل متطلبات شهادة ماستر أكاديمي في المحاسبة والتدقيق

تحت إشراف:

أ/ زحوفي نور الدين

إعداد الطالبة:

* حميدي لويذة

لجنة المناقشة

رئيسا	جامعة الجبالي بونعامه	
مشرفا	جامعة الجبالي بونعامه	أ-زحوفي نور الدين
ممتحنا	جامعة الجبالي بونعامه	

السنة الجامعية: 2021-2022

بِسْمِ اللَّهِ الرَّحْمَنِ الرَّحِيمِ

شكر

الحمد لله أولاً وأخيراً وظاهراً وباطناً كما يحب ربنا ويرضى
اللهم لك الحمد حتى ترضى و لك الحمد إن رضيت و لك الحمد بعد الرضا
نشكر الله تعالى ونحمده على أن وفقنا وأعاننا في إنجاز هذا العمل
ومن باب قول صلى الله عليه وسلم: " من لا يشكر الناس لا يشكر الله
أتقدم بجزيل الشكر وخالص التقدير والعرفان للأستاذ " زحوي نور الدين " على
قبوله الإشراف على هذا العمل وعلى كل ما أسهم به من توجيهات ونصائح خلال
متابعته لهذا العمل
نسأل الله كل التوفيق والنجاح لمسيرته العلمية والعملية وان يجعل الله خير أعماله
خواتمها
وأقدم بجزيل الشكر إلى عمال مؤسسة باثيميتال هياكل تحرج لولاية عين الدفلى
كما أتقدم بالشكر إلى كافة أساتذة كلية العلوم الاقتصادية والتجارية وعلوم
التسيير لجامعة جيلالي بونعامة
إلى كل من كان له الفضل في مساعدتي من قريب أو من بعيد لإنجاز هذا العمل
وبالأخص زميلتي " خراوي مريم " وفقها الله.



الإهداء

بسم الله الرحمن الرحيم

أهدي هذا العمل إلى أمتي وأقوى حب أحس به قلبي، إلى التي سهرت الليالي من أجلي، إلى السند المتين في حياتي، إلى من منحتني وتمنحتني من خير أن تسألني عطاء، إلى زهرة الحب والحنان إلى الغالية الحبيبة أمي أطال الله في عمرها. إلى من تحمل مشاق الدنيا وعنائها من أجل أن أعيش محترم ومعزز ومكرم إلى من علمني وشجعني كثيرا حتى كبرى ومنحتني بكل ما لديه من أجلي إلى أبي العزيز الغالي.

إلى إخوتي وأخواتي حفظهم الله.

إلى رفيقة دربي "مريم"

إلى كل أساتذتي من الابتدائي إلى الجامعة



لوزية



ملخص:

هدفت هذه الدراسة إلى التعرف على مفهوم الهندسة المحاسبية ومدى أهميتها في تطوير مهنة المحاسبة والارتقاء بها في ظل مختلف التغيرات والتطورات الحاصلة في البيئة التكنولوجية، وكذا البحث عن إمكانية تطبيقها في بيئة المؤسسات الاقتصادية الجزائرية، لتحقيق هذا الهدف ولأجل معالجة الموضوع واختبار الفرضيات تم استخدام المنهج الوصفي في الجانب النظري مع الاعتماد على دراسة حالة مؤسسة باتيميتال هياكل الغرب في الجانب التطبيقي.

تم التوصل في هذه الدراسة إلى أن الهندسة المحاسبية من المصطلحات غير الشائعة والجديدة في علم المحاسبة، ومن الأنظمة المحاسبية الحديثة في المؤسسات الاقتصادية الجزائرية والتي لا يمكن تطبيقها حاليا في الجزائر والمؤسسة باتيميتال نظرا لعدم كفاية الإمكانيات والمقومات التي تساهم في تطبيقها.

الكلمات المفتاحية: الهندسة، المحاسبة، مؤسسة باتيميتال هياكل غرب .

Abstract

This study aimed to identify the concept of accounting engineering and its importance in developing and upgrading the accounting profession in light of the various changes and developments taking place in the technological environment, as well as searching for the possibility of its application in the environment of Algerian economic institutions. On the theoretical side with reliance on the case study of the institution Batmetal West Structures in the practical side.

In this study, it was concluded that accounting engineering is one of the uncommon and new terms in the science of accounting, and one of the modern accounting systems in the Algerian economic institutions, which can not be applied currently in Algeria and the institution Batimetal due to the insufficiency of the capabilities and ingredients that contribute to its application.

Keywords: Engineering, Accounting, Batmetal Structures West Corporation.



فهرس المحتويات

الفهرس

الصفحة	العنوان
	البسمة
	كلمة الشكر
	الإهداء
	الملخص
	فهرس المحتويات
	قائمة الجداول الاشكال
	قائمة الملاحق
أ-ث	مقدمة
	الفصل الأول: الإطار النظري للهندسة المحاسبية
01	تمهيد
02	المبحث الأول : ماهية الهندسة المحاسبية
02	المطلب الأول : مفهوم الهندسة المحاسبية
08	المطلب الثاني : أدوات وأهداف الهندسة المحاسبية
11	المبحث الثاني : الدراسات السابقة والقيمة المضافة
11	المطلب الأول : عرض الدراسات السابقة
14	المطلب الثاني : مقارنة الدراسة محل البحث مع الدراسات السابقة مع اضافة القيمة المضافة
19	خلاصة الفصل
	الفصل الثاني: آفاق تطبيق الهندسة المحاسبية في مؤسسة باتيميتال هياكل غرب
21	تمهيد
22	المبحث الأول: نظرة عامة حول مؤسسة باتيميتال هياكل غرب وطريقة جمع المعلومات
22	المطلب الأول : تقديم عام لمؤسسة باتيميتال هياكل غرب
30	المطلب الثاني : طريقة جمع المعلومات وأدوات الدراسة
31	المبحث الثاني: واقع تطبيق الهندسة المحاسبية في مؤسسة باتيميتال هياكل غرب
31	المطلب الأول : عرض النظام المحاسبي وتطبيق الهندسة المحاسبية في مؤسسة باتيميتال
50	المطلب الثاني : تفسير ومناقشة النتائج

53	خلاصة الفصل
54	خاتمة
57	قائمة المراجع
64	الملاحق

قائمة الجداول والأشكال

قائمة الجداول

الصفحة	الجدول	الرقم
7-5	أوجه الاختلاف والتشابه بين الهندسة المحاسبية وباقي فروع المحاسبة	01
18-15	المقارنة بين الدراسات السابقة والدراسة محل البحث	02
37	أنواع المخزونات في مؤسسة باتيميتال هياكل غرب	03
40	معدل الاهتلاك لبعض أصول مؤسسة باتيميتال هياكل غرب	04
43-42	جانب الأصول لميزانية المالية للفترة (2020-2018)	05
44-43	جانب الخصوم للميزانية المالية للفترة (2020-2018)	06
46-44	جدول حساب النتائج للفترة (2020-2018)	07

قائمة الأشكال

الصفحة	الأشكال	الرقم
24	الهيكل التنظيمي لمؤسسة باتيميتال هياكل غرب	01
49	نظام النقل الحوسبي	02

قائمة الملاحق

قائمة الملاحق

الصفحة	العنوان	الرقم
64	دفتر اليومية	01
65	محضر الجرد	02
66	دفتر الأستاذ	03
68-67	ميزان المراجعة	04
69	جانب الأصول للميزانية المالية	05
70	جانب الخصوم للميزانية المالية	06
71	جدول حساب النتائج	07



1- توطئة

يعتبر القرن الحادي والعشرين قرن ثورة التكنولوجيا المعلومات ، والتي تعد من المقومات الأساسية في دعم أنشطة المؤسسات من أجل تحقيق أهدافها المرسومة والمخطط لها، وإن التطورات الكبيرة في هذه التقنية كان لها الأثر الكبير في شتى المجالات الحياة وفي كافة أساليب الأداء والأعمال المختلفة وطرقها، ومن بين تلك الأعمال تبرز مهنة المحاسبة، باعتبارها أحد أهم مصادر المعلومات التي تحتاجها كافة المستويات الإدارية للاعتماد عليها أساسا في اتخاذ القرارات الرشيدة وكذا التعبير عن كفاءة الأداء المالي للمؤسسة الذي يعبر عن مدى قدرتها على الاستغلال الأمثل للموارد الاقتصادية المتاحة لديها مع تحقيق الأهداف المسطرة.

فالمحاسبة كغيرها من فروع المعرفة تواجه مجموعة من التحديات والتغيرات في بيئة المعاصرة من تجارة الإلكترونية وإدارة المعرفة، والرقمنة، ومن أجل مواكبة هذه التغيرات أدى إلى ضرورة البحث واتباع طرق وأساليب وتقنيات عصرية تساهم في تطوير مهنة المحاسبة مما يؤدي من رفع من كفاءتها وفعاليتها في ظل التغيرات والتطورات الحاصلة في بيئة الأعمال.

في ظل هذه التطورات التي أصبحت تشكل محيطا مؤثرا في المؤسسة الاقتصادية الجزائرية وخاصة بعد الانتقال من الاقتصاد الموجه إلى الاقتصاد الحر، الذي فتح مجال للمنافسة وهذا ما يفرض على المؤسسات الجزائرية ادماج تقنيات وأساليب حديثة التي تساهم في مواجهة الظروف المحيطة بها واتخاذ القرارات المناسبة والاستجابة لظروف المنافسة واحتياجات المسير إلى معلومات في الوقت والتكلفة المناسبين تمكنهم من تسير المؤسسة في ظل الظروف المعقدة، من بين هذه الأساليب الحديثة التي ظهرت الهندسة المحاسبية كتقنية قائمة بذاتها تلبي متطلبات العصر والتي تركز على إعادة مهنة المحاسبة في ظل التغيرات والتطورات الحاصلة في بيئة الاعمال.

2- إشكالية الدراسة

اعتمادا على ما سبق يمكن طرح الإشكالية الرئيسية لدراسة في السؤال الموالي:

هل المقومات والإمكانيات الموجودة في بيئة المؤسسات الجزائرية كافية لتطبيق الهندسة المحاسبية؟

الأسئلة الفرعية

للتفصيل في الإشكالية يمكن تقسيمها الى الاسئلة الفرعية الاتية :

✓ ما المقصود بالهندسة المحاسبية؟

✓ ما هي خصائص الهندسة المحاسبية؟

✓ هل تتمتع مؤسسة باتيمينال هياكل غرب بمقومات تجعلها تطبق الهندسة المحاسبية؟

3- فرضيات الدراسة

للإجابة عن الإشكالية الرئيسية والأسئلة الفرعية يمكن الاستعانة بالفرضيات الموالية:

✓ تعد الهندسة المحاسبية من الأنظمة الحديثة المتطورة والتي تقوم على تصميم وتطوير مختلف الأساليب والإجراءات والتقنيات الحديثة التي تساهم في جمع البيانات والمعلومات وتخزينها ونشرها وذلك بالاعتماد على تكنولوجيا المعلومات؛

✓ تتميز الهندسة المحاسبية بالاستجابة الفورية لمختلف التغيرات والتطورات الاقتصادية، البيئية، الاجتماعية التي تساهم على إيجاد مختلف الحلول لمختلف المشكلات المحاسبية والمالية التي تنشأ مع الرقمنة؛

✓ تمتلك مؤسسة باتيميتال هياكل غرب مجموعة من البرمجيات التي تمكنها من الانتقال إلى الحوسبة الإلكترونية وبالتالي فرضية تطبيق الهندسة المحاسبية.

4- دوافع اختيار الموضوع

يرجع اختيار هذا الموضوع لعدة اعتبارات موضوعية وأخرى ذاتية

الأسباب الموضوعية

يعتبر موضوع الهندسة المحاسبية من المواضيع الهامة بالنسبة للمحاسبة نظرا لتغيرات والتطورات التي تعرضها على المستوى المحلي والعالمي وهذا يقتضي الامام بمختلف جوانبه والسبب الرئيسي في اختيار هذا الموضوع يعود أساسا الى عدم التطرق إليه من طرف الاقتصاديين والباحثين في هذا المجال على حد سواء، وحتى إن وجدت دراسات مماثلة إلا أنها درست من الناحية النظرية، كما لا تشمل دراسة تفصيلية وتحليلية نتيجة عدم استحداث الموضوع وترقيته الى التطبيق الميداني في شكل دراسة تطبيقية في مؤسسة اقتصادية.

الأسباب الذاتية

✓ ارتباط الدراسة بالتخصص بالإضافة الى الرغبة والميول الشخصي في معالجة هذا النوع من الدراسة؛

✓ إمكانية البحث في هذا المجال وقدرة الوصول الى المعلومات الخاصة به ؛

✓ ثراء المكتبة الجامعية التي تعاني من نقص في الدراسات المماثلة وفتح آفاق للباحثين مستقبلا للتعلم في

الموضوع.

5- أهمية الدراسة

إن أهمية هذه الدراسة تتمثل في كونها عبارة عن محاولة لمعالجة موضوع جديد وهذا راجع الى أن

الهندسة المحاسبية هي مفهوم جديد في مجال المحاسبة، وكذا ابراز المفاهيم الأساسية المتعلقة بها.

كما تأتي أهمية الدراسة إلى معرفة مدى استعداد بيئة المؤسسات الاقتصادية الجزائرية لتطبيق الهندسة

المحاسبية.

6- أهداف الدراسة

- تهدف الدراسة بشكل أساسي الى التعرف على الهندسة المحاسبية والبحث عن إمكانية تطبيقها في المؤسسات الاقتصادية محل الدراسة ، كما تحقق أيضا مجموعة من الأهداف الفرعية والمتمثلة في النقاط التالية:
- ✓ محاولة التعرف والإحاطة بالمفاهيم الأساسية المتعلقة بالهندسة المحاسبية؛
 - ✓ محاولة إنجاز بحث يكون عبارة عن دراسة نظرية وتطبيقية يساعد الطالب المهتم بهذا الموضوع؛
 - ✓ إبراز مدى توفر البيئة المؤسسات الاقتصادية الجزائرية على المتطلبات اللازمة لتطبيق الهندسة المحاسبية؛
 - ✓ السعي إلى الوصول إلى نتائج وتوصيات تساهم في تفعيل تطبيق الهندسة المحاسبية بالمؤسسات الاقتصادية الجزائرية.

7- حدود الدراسة

تضمنت الدراسة مجموعة من الحدود الزمنية والمكانية والموضوعية وهي كما يلي:

الحدود الموضوعية

يتم التركيز في هذه الدراسة على التعرف على الهندسة المحاسبية وإمكانية تطبيقها في مؤسسة باتيميتال هياكل غرب.

الحدود الزمنية

تم البدء في إعداد الدراسة في بداية شهر فيفري حيث تمثلت هذه البداية في جمع الدراسات والمراجع ، أما دراسة حالة انطلقت في بداية شهر أفريل وتمثلت في الإتفاق مع مؤسسة محل الدراسة وجمع معلوماتها المالية وإجراء بعض المقابلة مع بعض المسؤولين داخل المؤسسة.

الحدود المكانية

تمت هذه الدراسة في مؤسسة باتيميتال هياكل غرب بولاية عين الدفلى المنطقة الصناعية.

8- منهج الدراسة

من أجل الإلمام بمختلف جوانب الموضوع ودراسة الإشكالية الرئيسية واستخلاص النتائج حول الفرضيات المطروحة ، تم الاعتماد على المنهج الوصفي في الجانب النظري باعتباره الملازم لقرار الحقائق وعرض الجوانب النظرية للموضوع ، مع الاستناد في الجانب التطبيقي على دراسة حالة لمؤسسة باتيميتال هياكل غرب لولاية عين الدفلى.

9- صعوبات الدراسة

- ✓ لا تبرز قيمة الدراسة إلا بوجود صعوبات والمتمثلة في النقاط التالية:
- ✓ حداثة الموضوع؛
- ✓ نقص المراجع من كتب ومقالات التي تطرقت لموضوع الدراسة؛
- ✓ قلة الدراسات التطبيقية في الموضوع؛
- ✓ الصعوبة في الترجمة.

10- هيكل الدراسة

للإجابة على إشكالية الدراسة والأسئلة الفرعية المتعلقة بها تم تقسيم هذه الدراسة الى فصلين نظري وفصل تطبيقي، وقد سبقت هذه الفصول بمقدمة عامة.

يخصص الفصل الاول إلى مختلف الجوانب النظرية ذات الصلة بالهندسة المحاسبية حيث يضم مبحثين، ماهية الهندسة المحاسبية، والمبحث الثاني للدراسات السابقة التي تم اعتمادها ومقارنتها مع دراسة محل البحث أما الفصل الثاني يتعلق بالدراسة التطبيقية والتي كانت بمؤسسة باتيميتال هياكل غرب بولاية عين الدفلى من خلال إسقاط الجانب النظري على أرض الواقع حيث تم تقسيم الفصل إلى مبحثين الأول خصص لتقديم المؤسسة والمبحث الثاني لعرض نتائج الدراسة وتفسيرها ومناقشة مدى صحة الفرضيات. في الاخير يتم انهاء جميع جوانب الدراسة بخاتمة عامة وأهم النتائج المتوصل اليها مع تقديم التوصيات والاقتراحات الدراسة.

الفصل الأول:

الإطار النظري للمندسة المحاسبية

تمهيد

يشهد العالم في الفترة الأخيرة تطورات واسعة النطاق في شتى المجالات وخاصة الاقتصادية، مما أدى بالمؤسسات الاقتصادية إلى البحث عن أساليب مناسبة لكيفية توفير الموارد الاقتصادية واستغلالها بشكل عقلائي من أجل تحقيق الأهداف المخطط لها، والمحاسبة بمختلف أشكالها تساهم في ضبط وتصنيف وتسجيل هذه المدخلات مما يؤدي إلى كفاءة وفاعلية النشاط ومنه استمرارية المؤسسة في بيئتها وزيادة قدراتها التنافسية خاصة في ظل التغيرات المعرفية المتسارعة بعد القرن العشرين.

باعتبار المحاسبة فرع من فروع المعرفة تعد من أكثر المجالات تأثرا بالتطورات الحاصلة في عالم الرقمنة والتكنولوجيا، فلم تعد متوقفة على تسجيل البيانات المالية والمحاسبية وتبويبها وعرضها في شكل تقارير وقوائم مالية، حيث تطورت لتصبح نموذجا محاسبيا حديث يتميز بالمرونة والاستجابة الفورية لمختلف المتغيرات الحاصلة على المستوى الدولي بالاعتماد على التقنيات الرقمية تساهم في تصميم وتطوير طرق وأساليب وإجراءات المحاسبية الجديدة، تهدف إلى توفير المعلومات المحاسبية والمالية ذات جودة عالية لاتخاذ القرارات فظهرت الهندسة المحاسبية كآلية حديثة تعتمد عليها المؤسسات الاقتصادية.

يقسم هذا الفصل إلى مبحثين، المبحث الأول سيتم التطرق فيه إلى الإطار النظري الذي خصص لغرض التعرف على المفاهيم الأساسية للهندسة المحاسبية، اما المبحث الثاني سيتم فيه عرض أهم الدراسات السابقة التي تطرقت لهذا الموضوع مع تقديم مقارنة بينها وبين الدراسة محل البحث وفي الأخير بيان القيمة المضافة لهذه الأخيرة.

المبحث الأول: ماهية الهندسة المحاسبية

إن التطورات الحاصلة في مجال المحاسبة والتغيرات الجذرية التي طرأت عليها وأثرت على تنظيرها ومهنتها بشكل سريع ومستمر، أدى إلى ضرورة إنشاء نموذج جديد من أجل مواكبة هذه التغيرات في عملية الرقمنة والتحول الإلكتروني ولكي تكون أكثر فاعلية ظهر ما يسمى بـ "الهندسة المحاسبية" ..

المطلب الأول: مفهوم الهندسة المحاسبية

تعتبر الهندسة المحاسبية من الأنظمة الحديثة التي تساهم في تطوير مهنة المحاسبة من خلال تصميم وتطوير الأساليب والطرق الحديثة المعتمدة في نظام المحاسبي، وهذا بهدف مواكبة التغيرات والتطورات التكنولوجية.

أولاً- تعريف الهندسة المحاسبية

لغرض التعرف على الهندسة المحاسبية ينبغي في بداية الأمر التعرف على معاني المصطلحات التي يتكون منها هذا المجال المعرفي.

1-تعريف الهندسة

تعرف الهندسة بأنها "فن استخدام الدراعة العلمية والتكنولوجية لتعميم وإنشاء وتطوير وتحسين وتقييم أنظمة اجتماعية أو صناعية أو تكنولوجية أو اقتصادية مختلفة"، كما تعرف أيضا أنها مجموعة المعارف والتقنيات لتحقيق أفضل استخدام الموارد من خلال تطبيق الاكتشافات والنظريات العلمية، وفروع التكنولوجيا.¹

2-تعريف المحاسبة

تعرف بأنها "مجموعة من المبادئ والأسس والنظريات والمفاهيم المحاسبية التي تحكم تسجيل العمليات المالية بطريقة منظمة، وتبويبها وتلخيصها في شكل قوائم مالية"، من ناحية أخرى تعرف المحاسبة حديثا بأنها نظام المعلومات متكامل حيث يقوم بترجمة الأحداث الاقتصادية، أو العمليات التي تقوم بها الشركة إلى معلومات مفيدة تساعد المستخدمين في اتخاذ القرارات وتتكون المحاسبة كنظام المعلومات من ثلاثة أركان.²

أ- المدخلات: وتتمثل في العمليات أو الأحداث الاقتصادية التي تقوم بها المؤسسة.

ب- التشغيل: ويقصد به معالجة البيانات عن طريق التشغيل والتبويب والتلخيص وفقا لقواعد ومعايير المتعارف عليها.

ج- المخرجات: وهي المعلومات التي تحتوي عليها القوائم المالية واللازمة لاتخاذ القرارات.

3-تعريف الهندسة المحاسبية

باعتبار المحاسبة أحد مجالات المعرفة العلمية والهندسة نظام يخترع المعرفة التكنولوجية.

¹- انظر الموقع <http://en.wikipedia.org.com> تاريخ الاطلاع : 2022/02/08

²- محمد مطر، مبادئ المحاسبة المالية، ج 1 و ج 2، ط 4، دار وائل للنشر والتوزيع، الأردن 2007، ص: 25.

تعرف الهندسة المحاسبية بأنها "إعادة تصميم لمهنة المحاسبة في ضوء التغيرات التكنولوجية والذكاء الاصطناعي والصناعة،¹" كما تعرف بأنها "أساليب مصممة ومطورة ومبتكرة، طرق وتقنيات وخطط وسجلات المحاسبة ذلك لضمان تنفيذ المشاريع الجديدة،² والاستجابة للمتغيرات الاقتصادية.

تعرف أيضا بأنها "تصميم وتطوير وتطبيق عمليات وأدوات مالية مستحدثة وتقديم حلول خلاقة ومبدعة للمشكلات المالية".³

تعرف أيضا بأنها "النظام الذي يصمم ويطور ويوثق ويراقب ويحسن ويقوم وينظم وينظر تقنيات المحاسبة في الضرائب والبيئة الاجتماعية والحكومية والمعلومات الادارية وتكاليف وميزانيات المنظمات الاقتصادية والرقابة الانتاجية مع الاحتياجات الحالية والمستقبلية للمنظمات على المستوى الجزئي والكلي للمعلومات الاقتصادية للمعايير الوطنية والدولية مع المعلومات المحاسبية"⁴

من خلال التعاريف السابقة يمكن استخلاص أن الهندسة المحاسبية نظام محاسبي لم يدخل حيز التنفيذ بعد و لم يدخل ضمن البحوث النظرية في الجزائر حيث تم الاجتهاد بناء على عدد محدود جدا من التعاريف ومنه يمكن القول أن الهندسة المحاسبية نظام محاسبي يتمثل في تصميم المعلومات المحاسبية والمالية بشكل يتسم بقابلية التغيير والتطوير المستمر بالاعتماد على التكنولوجيا والرقمنة والذكاء الاصطناعي والمحاسبة الاجتماعية والحكومية والبيئة وتأخذ بعين الاعتبار النظام الجبائي والرقابي والمعايير المحاسبية الدولية في شكل بلورة تفاعلية تتسم بالاستجابة الفورية لكل المتغيرات الاقتصادية الداخلية و الخارجية المحاسبية والمالية البيئية كما تمثل لمبادئ المحاسبية المتعارف عليها.

بالاعتماد على التعاريف السابقة يمكن استخلاص أهم خصائص الهندسة المحاسبية والمتمثلة في

النقاط التالية:

- ✓ تتميز بالاستجابة الفورية لمختلف التطورات و التغيرات الاقتصادية؛
- ✓ تتحصر في اطار المبادئ و القواعد والمعايير المحاسبية الدولية ؛
- ✓ تعتمد على التقنيات الحديثة كالرقمنة و التكنولوجيا والذكاء الاصطناعي؛
- ✓ تقوم بتصميم و تطوير مختلف الأساليب والطرق والاجراءات المحاسبية الحديثة التي تساهم في الارتقاء بمهنة المحاسبة و تطوير الأداء المحاسبي والمالي؛
- ✓ تقوم على إيجاد مختلف الحلول لمختلف المشكلات المحاسبية والمالية التي تنشأ مع الرقمنة ؛

¹ - A.Sidornay, Accounting Engineering for Sustainable development, SHS Web of conferences 35-01134, Don State technical. University Roster-on-Don, Russia,2017, p :2.

² - A.M. Herasyomovych, I.A. Herasyomovych, Engineering Accounting: A Practical Aspect, Nizhyn agro-lehrincal, Institute Separated Unit, NATIONAL University of life. And Environment al science, Ukraine, n°2, 2019, p : 6.

³ - آلاء شمس الله، نور الله، هندسة المحاسبة وتعزيز دورها الابداعي في الوحدات الاقتصادية، مجلة الادارة والاقتصاد، المجلد 37، العدد 101، جامعة المستنصرية، العراق، 2014، ص: 276.

⁴ - انظر الموقع: <http://ingecontuble.blogspot.com> تاريخ الاطلاع: 2022/02/08

✓ تستجيب لعمليات الدمج والانفصال في المجمعات الاقتصادية.

ثانياً: أوجه الاختلاف والتشابه بين الهندسة المحاسبية وباقي فروع المحاسبة

قبل التطرق إلى تحديد نقاط الاختلاف والتشابه بين الهندسة المحاسبية وباقي فروع المحاسبة لا بد الإشارة إلى تعريف كل فرع:

المحاسبة المالية: تعتبر بمثابة الأصل الذي تفرعت منه الفروع الأخرى للمحاسبة تهتم بتحليل وتسجيل وتبويب والتصنيف العمليات المالية التي تحدث خلال الفترة المحاسبية، بين المؤسسة والغير وذلك من أجل إعداد تقارير مالية تتضمن معلومات مالية عن نتيجة نشاط المؤسسة ومركزها المالي لذلك يتركز الهدف الأساسي لهذا الفرع من فروع المحاسبة، بالإضافة إلى حماية أصول المؤسسة على قياس الربح المالي للمؤسسات الاقتصادية.¹

المحاسبة التحليلية: هي عبارة عن مجموعة من المبادئ والمفاهيم والطرق والأساليب والنظريات التي تبحث في متابعة عناصر الإنفاق في أي مشروع بغرض قياس تكلفة النشاط والرقابة عليها وترشيد القرارات الإدارية بشأنها ويكون ذلك من خلال القيام بعملية تسجيل وتبويب وتحليل وتفسير لمغزى الأحداث التكاليف للمشروع ككل والمعبر في صورة وحدات نقدية.²

المحاسبة الوطنية: تعتبر أداة وطريقة محاسبية تستخدم نتائج النظرية الاقتصادية مع المعطيات الإحصائية الخاصة، بغية إعطاء صورة رقمية شاملة ومبسطة عن الاقتصاد الوطني خلال فترة زمنية معطاة عادة ما تكون سنة.³

المحاسبة الاجتماعية: عرفها Lionewess على أنها نظام محاسبي يختص في عملية قياس الصفقات أو العمليات التي تحدث فيما بين المؤسسة والبيئة الاجتماعية ومن حولها ومن ثم الإفصاح عن الآثار التي تنترب عليها لجميع الأطراف ذات العلاقة.

وعليه فإن الهدف الرئيسي لهذا النظام يتمثل في قياس، الإفصاح عن التكاليف والفوائد الاجتماعية للمؤسسات.⁴

المحاسبة الإبداعية: هي الممارسات الغير الأخلاقية في اختيار التقديرات والسياسات المحاسبية المتاحة التي تتيح الفرصة للتلاعب والغش مما ينتج عنها بيانات غير صحيحة ومضللة.⁵

1- محمد مطر، مرجع سابق ذكره، ص: 27.

2- محمدي عمارة، محاسبة التكاليف الفعلية، القاهرة، 1992، ص: 52.

3- قادة قاسم وعبد المجيد قدي، الوجيز في المحاسبة الوطنية، أطلس للنشر، الجزائر 1990، ص: 7.

4- بلال خلف السكرانة، أخلاقيات العمل، الطبعة الثالثة، دار المسيرة للنشر والتوزيع، والطباعة، عمان، الأردن، 2013.

5- رشا حمادة، "دور لجان المراجعة في الحد من الممارسات المحاسبية الإبداعية"، مجلة جامعة دمشق، العلوم الاقتصادية والقانونية، العدد الثاني، 2010، ص: 96.

أ- أوجه الاختلاف بين الهندسة المحاسبية وباقي أنواع المحاسبية وباقي فروع المحاسبة
تختلف الهندسة المحاسبية عن باقي أنواع المحاسبة في عدة جوانب يمكن عرضها في جدول الآتي:

الجدول رقم (01): أوجه الاختلاف بين الهندسة المحاسبية وباقي فروع المحاسبة

وجه المقارنة	المحاسبة المالية	المحاسبة التحليلية	المحاسبة الوطنية	المحاسبة الاجتماعية	المحاسبة الإبداعية	الهندسة المحاسبية
المعنى	أحد فروع المحاسبة تهتم بتسجيل وتبويب وتلخيص والبيانات المالية للمؤسسة وفق فروض ومبادئ وقواعد محاسبية لإعداد تقارير مالية وعرضها على المستخدمين لاتخاذ القرارات	المحاسبة التحليلية أداة من أدوات التسيير وضعت من أجل رصد وفحص جميع التدفقات الداخلية للمؤسسة	طريقة لتسجيل وأداة لتصوير وصف النشاط الاقتصادي لدولة خلال فترة زمنية معينة.	وسيلة وأداة تهتم بتحديد وقياس النشطة ذات الطابع الاجتماعي للوحدات الاقتصادية	شكل من أشكال التلاعب والاحتيال في اعداد القوائم المالية.	نظام محاسبي يقوم على تصميم وتطوير مختلف الأدوات والأساليب المحاسبية بهدف مواكبة مختلف التغيرات الحاصلة في مهنة المحاسبية
	الهدف	- تبويب وتصنيف العمليات المالية بهدف التعرف على مديونية ودائنية المؤسسة ومعرفة مالها	- تهدف على حصر التكاليف بهدف تحديد كلفة السلعة أو الخدمة المقدمة والرقابة	- إمكانية تحديد مؤشرات أداء الاقتصاد الوطني مثل الاتفاق الوطني والانتاج	- تحديد وقياس صافي المساهمة الاجتماعية للمنظمة. - الافصاح عن الأنشطة التي تقوم بها المنظمة والتي	تحقيق مصلحة أو غرض معين ولو كان على حساب المصالح الأخرى. - التأثير على مستخدمي

الفصل الأول - الإطار النظري للهندسة المحاسبية

<p>- تكوين قواعد بيانات حديثة التي تساعد في تقييم المحاسبة - تساهم في تطوير مهنة المحاسبة والارتقاء بها</p>	<p>القوائم المالية وتحقيق التوازن بين العائد ودرجة المخاطرة بهدف ضمان بقاء واستمرار المؤسسة</p>	<p>لها آثار اجتماعية، - تقييم الأداء الاجتماعي للمنظمة.</p>	<p>الوطني ومقارنتها بتمثيلها لدى دول أخرى على مستوى القومي . - المساهمة في رسم السياسات ووضع الخطط واتخاذ القرارات على المستوى الوطني.</p>	<p>على التكاليف واتخاذ القرارات. - دراسة المردودية التحليلية التي تسمح بمراقبة سياسات الانتاج والاستثمار والتوزيع.</p>	<p>من أصول وما عيها من التزامات. - توفير البيانات والمعلومات اللازمة لإحكام الرقابة على أعمال المؤسسة والمحافظة على ممتلكاتها من الضياع والتلاعب والاختلاس</p>	
<p>تساهم في تطويرات وابتكار أساليب والطرق وأدوات محاسبية جديدة من شأنها تحسين الوضعية المالية للوحدات الاقتصادية.</p>	<p>- تحقيق أرقام محددة من الأرباح. - التهرب الضريبي من خلال تخفيض الأرباح وزيادة النفقات. - تحقيق مكاسب شخصية.</p>	<p>- يعمق تطبيق المحاسبة الاجتماعية الدور الاجتماعي للوحدات الاقتصادية المختلفة ، بتحفيزها لخدمة البيئة التي تعمل فيها ومشاركة الدولة أعباء التنمية الاجتماعية والاقتصادية</p>	<p>- توفير البيانات التي تساعد على رسم السياسات الاقتصادية والمالية للدولة وذلك عن طريق اجراءات المقارنة بين فترة وأخرى</p>	<p>- دراسة ومراقبة المردودية وتحديد فعالية تنظيم المؤسسة ومراقبة المسؤوليات على مستوى التنفيذ أو مستوى الإدارة</p>	<p>- مساعدة الإدارة في اتخاذ القرارات السليمة ورسم السياسات المستقبلية . - الاحتفاظ بسجلات كاملة ومنظمة ودائمة للتصرفات المالية التي تقوم بها المؤسسة حتى يمكن الرجوع اليها عند الحاجة</p>	<p>دوافع الاستخدام</p>
<p>- رفع من مستوى الأداء التي تمكن من المنافسة</p>	<p>- تخفيض قيمة المؤسسة.</p>	<p>- خلق فرص عمل جديدة من خلال إقامة</p>	<p>- قياس معدلات التنمية الاقتصادية</p>	<p>- توفير البيانات والمعلومات</p>	<p>- تعكس الأداء عالي والاقتصادي لأي</p>	<p>نتائج الاستخدام</p>

الداخلية والخارجية. - نموذج لممارسات المحاسبية الحديثة.	- اخفاء مشاكل التشغيل. - تعرض إلى عقوبات اقتصادية وإعادة اعداد القوائم المالية	مشاريع خيرية اجتماعية ذات طابع تنموي. - المساهمة في سد احتياجات المجتمع ومتطلباته.	للدولة . - مساعدة متخذي القرار على المام بالتغيرات الهيكلية في الاقتصاد الوطني.	اللازمة للعملية الادارية سواء في مجال التخطيط أو مجال الرقابة، أو اتخاذ القرارات حتى تستطيع المؤسسة البقاء والاستمرار في المنافسة ورفع معدلات الربحية التي تحققها.	نشاط. - دراسة امكانية الاستثمار في ظل الظروف الاجتماعية والسياسية.
---	--	--	---	--	--

المصدر: من اعداد الطالبة بالاعتماد على المعطيات السابقة.

ب- أوجه التشابه بين الهندسة المحاسبية وباقي فروع المحاسبة

على الرغم من وجود نقاط اختلاف إلا أنه هناك سمات مشتركة والمتمثلة في النقاط الموالية:

- ✓ نظرية القيد المزدوج؛
- ✓ تعديل الأنشطة المحاسبية لتغيرات التي تحدث في البيئة الاقتصادية والاجتماعية والتكنولوجية؛
- ✓ تعبير عن تنفيذ الأهداف الاقتصادية من قبل الأشخاص الذين يديرون المؤسسة؛
- ✓ تتحصر في إطار المبادئ والمعايير والقواعد المحاسبية المتعارف عليها ماعدا المحاسبة الابداعية التي تقوم على الاستغلال الثغرات وحالات الغموض الموجودة في المعايير والمبادئ المحاسبية؛
- ✓ توفير المعلومات والبيانات اللازمة للعملية الإدارية والتي تقدم أكبر مساهمة في وضع الخطط والقرارات الاستراتيجية؛
- ✓ تؤثر على نوعية البيانات المالية التي تظهر في القوائم المالية سواء بالنسبة للأرباح أو بالنسبة للمركز المالي؛
- ✓ إنتاج تقارير مصممة لتوفير معلومات محاسبية ومالية بهدف خدمة مستخدمي هذه المعلومات لتحقيق أهدافهم؛
- ✓ الاستغلال الرشيد والعقلاني للموارد الاقتصادية؛
- ✓ تطوير المجتمع والمساهمة في الرفع من كفاءته وقدرته وتحقيق الرفاه الاجتماعي.

المطلب الثاني: أدوات و أهداف الهندسة المحاسبية

إن نشأة الهندسة المحاسبية أدت الى ظهور مجموعة من الأدوات الحديثة التي تساهم في فاعلية وكفاءة الأداء المحاسبي الذي يؤدي بدوره إلى تحقيق الكثير من المزايا للمؤسسة الاقتصادية. وهذا ما سيتم التطرق اليه في هذا المطلب.

أولاً: أدوات وعمليات الهندسة المحاسبية

سيتم التطرق الى عرض أدوات الهندسة المحاسبية بالإضافة الى تحديد العمليات التي تغطيها هذه الاخيرة.

1- أدوات الهندسة المحاسبية

تقوم الهندسة المحاسبية على مجموعة من الأدوات الحديثة التي تساهم في فاعلية وكفاءة الأداء المحاسبي بهدف توفير معلومات تمتاز بالدقة والجودة عالية لاتخاذ القرارات والمتمثلة في الأدوات الموالية:

- ✓ استخدام الأدوات الرياضية (النظريات والرسوم البيانية والحوادث والعمل المصفوفات والخوارزميات)؛
- ✓ استخدام نظام محاسبي العمل المنظم؛
- ✓ تكوين برنامج المعالجة الإلكترونية؛
- ✓ فرصة للنظر وتحليل العديد من العوامل والخيارات¹؛
- ✓ استخدام التكنولوجيا الحديثة والرقمنة؛
- ✓ استخدام المعرفة والذكاء الاصطناعي؛
- ✓ استخدام مختلف الأدوات والطرق المحاسبية المتعارف عليها.

حيث تعتبر الخوارزمية أساس الهندسة المحاسبية والتي تتم وفق المراحل الموالية:

- ✓ يتم تحديد المرحلة الأولى من خلال موضوع الضوابط الهندسية، قد تكون عملية تجارية، الممتلكات، راس المال الفكري، تأثير تنازري...الخ؛
- ✓ يتم في المرحلة الثانية تصميم الخطوة "مخطط العمل المنظم للحسابات" لتحكم الاساسي في البيانات الهندسية؛
- ✓ يتم تحديد المرحلة الثالثة من قبل المشغل الأولي: ميزان فصول حسابات مجموعة من الحسابات ذات الصلة والحسابات ذات الصلة والحسابات الضخمة، من المحاسبة تعتمد الطريقة الهندسية على التوازن الذي هي عليه المهم أن المشغل الأولي متوازن؛
- ✓ في المرحلة الرابعة القيد المجمع الذي تم إجراؤه على رصيد الميزانية والمحاسبية والمحاسبة خارج الميزانية العمومية غير محسوبة، العوامل التي تؤثر على كائن التحكم؛
- ✓ في المرحلة الخامسة جملت " التوازن الصفري" افتراضيا بيع منفصل لجميع الاصول ورضاها المطلوبات؛

¹ -Mihail M.SKOERV.TAIAM O.Gfava.Iniamar.Kivshchieva oksama A.Mishchenko.theuse of Accounting Zngineering Zngineering Zlem in strategic Accounting, International conference on Zconomic, Mangement and technologies, volume.139,2020, P:2.

- ✓ يتم تحديد المرحلة السادسة من قبل المعرض قيمة الوحدة المؤسسة؛
- ✓ في المرحلة السابعة تفصيل النفوذ المتحكم فيه وعامل غير منضبط على الموضوع الضوابط الهندسية المصنوع.

2- العمليات التي تمسها الهندسة المحاسبية

تغطي آلية الهندسة المحاسبية مجموعة من العمليات أهمها:

- ✓ عمليات ضبط القيمة التاريخية للأصول إلى القيمة السوقية (العادلة)؛
- ✓ عمليات التحوط (الحماية) ضد التعديل الرصيد؛
- ✓ العمليات ذات المخاطر القائمة؛
- ✓ عمليات مع إمكانية تحقيق وسداد افتراضي متوقع ومتوقع المطلوبات طويلة الأجل وقصيرة الأجل، لتحديد قيمة صافي الأصول صافي الخصوم كمؤشرات على النشاط المالي للمخاطرة في المؤسسة؛¹
- ✓ إنشاء نظام إدارة الشركات (الإدارة الشكلية، الاستراتيجية، التحسين والميزانيات المشتقة الأخرى)؛
- ✓ العمليات التجارية (باستخدام أدوات الإدارة المختلفة لتشخيص الوضع المالي للشركة على أساس مباشر تقديم التكاليف والتكاليف المعيارية وإجراءات والنفقات نظم الإدارة، وتحديد افضل العقود التعاقدية، مخططات لتقليل العبء الضريبي ومراقبة الميزانيات العمومية) ؛
- ✓ في إدارة الأداء المالي (إدارة نظم المحاسبية والمشتقات الفائضة والوظيفية الميزانيات العمومية، وما إلى ذلك...) ².

ثانيا: أهداف وأهمية الهندسة المحاسبية

تعتبر الهندسة المحاسبية من الأساليب الحديثة التي تعتمد عليها المؤسسة من أجل مواجهة التحديات التي تواجهها في محيطها الذي يتميز بالتغير السريع والمستمر، من أجل ضمان استمراريتها وتعظيم قيمتها بهدف البقاء والمحافظة على مسيرتها التنافسية.

1-أهداف الهندسة المحاسبية

تحقق الهندسة المحاسبية عدة أهداف أهمها في النقاط الموالية:

- ✓ الاستجابة الفورية للتغيرات الحاصلة في المحيط الاقتصادي البيئي والاجتماعي؛
- ✓ آلية مصممة لتحقيق الأهداف الاقتصادية من خلال زيادة الحصة السوقية وبناء مركز تنافسي قوي والاستفادة من الفرص المتاحة للمؤسسة في الحاضر والمستقبل؛
- ✓ إيجاد حلول لمشكلات التي تنشأ مع الرقمنة ، واجراءات محاسبية غير مألوفة تساعد على اتخاذ القرارات؛
- ✓ تساهم في تطوير وابتكار أساليب وأدوات محاسبية جديدة من شأنها تحسين الوضعية الحالية للوحدات الاقتصادية؛

¹ -I.HERASYMOVITCH , Engineering Accounting : A Practial Aspect , Enviroment Sciences, Ukraine, 2019 P:5

² - Mikhail M skorev , op.cit, : p2

- ✓ تمكن مجلس الإدارة من أداء مهام التي يحددها المساهمين وملاك المؤسسات؛
- ✓ أداة لإثبات النتائج المالية المتوقعة من قبل مجلس الادارة؛
- ✓ تساهم في الرفع من كفاءة وقدرة النظام المحاسبي في معالجة البيانات والحصول على معلومات محاسبية تمتاز بالسرعة والموضوعية والتفصيل والملائمة؛
- ✓ الاستخدام الأمثل للموارد المتاحة، والقراءة الصحيحة والدقيقة للوضع المالية للمؤسسة والمؤسسات المنافسة لها؛
- ✓ تمكين المؤسسات من استغلال الجيد للمعلومات المتاحة في بيئتها الخاصة اذا تعلق الامر بالقيام بعمليات استشارية والاندماج مع المؤسسات اخرى.

2- أهمية الهندسة المحاسبية

- تعتبر الهندسة المحاسبية من الأساليب الحديثة التي يجب أن تطبقها المؤسسات الاقتصادية لضمان ازدهارها في محيط يمتاز بمختلف التطورات والتغيرات الاقتصادية والرقمية والبيئية، والتي تكمن أهميتها في النقاط التالية:
- ✓ نموذج لممارسات المحاسبية الحديثة؛
 - ✓ تعتبر المسؤولة عن تولي البحث النظري ولمفاهيمي للمحاسبة العامة؛
 - ✓ الهندسة المحاسبية آلية تعكس القيمة الاستراتيجية الفعلية للمؤسسة؛
 - ✓ آلية تعكس القيمة الاستراتيجية الفعلية للمؤسسة الاقتصادية؛
 - ✓ تساهم في تصميم نظام محاسبي ذو جودة يمكن المؤسسة من تنفيذ خططها وأهدافها واستراتيجيتها في ظل التغيرات الاقتصادية المتقلبة؛
 - ✓ تساهم في تصميم وتطوير طرق توفير المعلومات لاتخاذ القرارات أي تقديم معلومات محاسبية بجودة عالية وهو ما يؤدي إلى الارتقاء بالأداء المحاسبي والمالي، الشيء الذي يساهم في تعزيز مهنة المحاسبة وكسب ثقة الأفراد والمتعاملين في المعلومات المقدمة؛
 - ✓ المساهمة في رفع مستوى وكفاءة وفاعلية مهنة المحاسبة في قطاع الأعمال؛
 - ✓ تساهم في تحقيق الكفاءة في الاستخدام الأمثل للموارد المتاحة والتمكن من إدارة أزماتها المالية والاقتصادية والاحتياط للمخاطر ووضع البدائل امام الادارة حتى يتسنى لها اتخاذ القرار بشكل أكثر فاعلية وكفاءة عالية؛
 - ✓ تعبر الهندسة المحاسبية عن تلك التطورات الحاصلة في مجال المحاسبة من حيث الاتصال، القياس، العرض والافصاح المحاسبي في القوائم والتقارير المالية التي وضعت من أجلها لجنة ومجلس المعايير المحاسبية معايير خاصة بها.

المبحث الثاني: الدراسات السابقة والقيمة المضافة

سيتم التطرق في هذا المبحث الى عرض أهم الدراسات السابقة التي تطرقت لموضوع الدراسة بالإضافة الى عرض أوجه التشابه والاختلاف بين الدراسات السابقة والدراسة محل البحث مع بيان ما يميزها عنها واضفاء القيمة المضافة لها.

المطلب الاول: عرض الدراسات السابقة

اثر القيام بعملية البحث عن الدراسات السابقة التي تطرقت لموضوع الدراسة او مواضيع مشابهة له تم العثور على عدد محدود جدا من الدراسات منها باللغة العربية ومنها باللغة الأجنبية والتي سيتم التطرق اليها في هذا المطلب.

أولاً: عرض الدراسات باللغة العربية

تمثلت الدراسة التي تطرقت جزء او جانب من موضوع الدراسة محل البحث باللغة العربية في الموضوع الموالي:

- دراسة آلاء شمس الله، نور الله، هندسة المحاسبة وتعزيز دورها الابداعي في الوحدات الاقتصادية، مجلة الادارة والاقتصاد، المجلد 37، العدد 101، جامعة المستنصرية، العراق، 2014.

هدفت هذه الدراسة إلى إبراز دور هندسة المحاسبة في خلق الابتكار والابداع المحاسبي الذي يساهم في تعزيز الميزة التنافسية للوحدات الاقتصادية، وهذا من خلال تحليل وصياغة خطط واستراتيجيات مالية فعالة باستخدام الهندسة المحاسبية التي تعتمد على التكنولوجيا باعتباره العامل الأساسي والضروري في إدارة الابداع المالي، وبعد إعداد نموذج استبيان الدراسة التطبيقية توصلت الباحثة إلى أهمية هندسة المحاسبة في تحقيق الأهداف الاستراتيجية التي تخطط لها المؤسسات الاقتصادية، بالإضافة إلى تطوير وابتكار منتجات مالية جديدة وتقديم خدمات وحلول مبدعة للمشكلات التي توجهها المؤسسات فضلا عن مواجهة المخاطر التي تتعرض لها.

ثانياً: عرض الدراسات باللغة الأجنبية.

تمثلت الدراسة التي تطرقت جزء او جانب من موضوع الدراسة محل البحث باللغة الأجنبية في المواضيع الموالية :
- Study of Özgür Teraman, PhD, Accounting Engineering and Accounting software Engineering, 2019.

هدفت هذه الدراسة على إبراز فاعلية كل من الهندسة المحاسبية وهندسة البرمجيات المحاسبية في إنشاء نظام محاسبي فعال ومصمم بكيفية متطورة وعلمية التي تضمن إنتاج معلومات محاسبية ذات كفاءة وفاعلية في ظل التغيرات وتطورات الحاصلة في البيئة الالكترونية، حيث اعتمد الباحث في هذه الدراسة على المنهج الوصفي من خلال التطرق الى مختلف المفاهيم الأساسية المتعلقة بالهندسة المحاسبية وهندسة البرمجيات المحاسبية توصلت الدراسة إلى أهمية الهندسة المحاسبية وهندسة البرمجيات المحاسبية كالدعائم الأساسية في حل المشكلات الناتجة عن التطورات والتغيرات الحاصلة في مجال مهنة المحاسبة.

– Study of Dr Anna, kuczynska.cesaz, financial audit system in Poland and its relationship with Accounting Engineering, Military technical Academy, 2019.

هدفت الدراسة إلى توضيح العلاقة بين التدقيق المالي والهندسة المحاسبية وذلك بمساهمة التدقيق المالي في التأكد من مصداقية وموثوقية المعلومات الناتجة عن ممارسات الهندسة المحاسبية، تم الاعتماد في هذه الدراسة على المنهجين الوصفي والاستقرائي في عرض البيانات من خلال الاعتماد على الأدبيات والدراسات السابقة المتعلقة بموضوع الدراسة، واستخلصت الدراسة باستنتاج مجموعة من النتائج أهمها دور التدقيق المالي كأداة للحد من الممارسات غير القانونية الناشئة عن ممارسات الهندسة المحاسبية والتي تكون سبب في ما يسمى "تجميل القوائم المالية" أي الإخلال بموثوقية ومصداقية المعلومات الموجودة في القوائم المالية.

– Study of A.M. Herasyomovych, I.A. Herasyomovych, Engineering Accounting: A Practical Aspect, Nizhyn agrolehrical, Institute Separated Unit, NATIONAL University of life. And Environment al science, Ukraine, n°2, 2019.

ركزت الدراسة على إبراز فاعلية الهندسة المحاسبية كألية حديثة معتمدة في الممارسات الانشطة الاقتصادية للشركات الأوكرانية، حيث اعتمد الباحث في هذه الدراسة على المنهج الوصفي للحصول على البيانات المتعلقة بالجانب النظري، كما اعتمد على المنهج الاستقرائي في الجانب التطبيقي لإثبات النتائج من الناحية العلمية وكنموذج وقع الاختيار على مؤسسة "kakhovha protein Agro LLC" التجارية.

توصل الباحث إلى دور الهندسة المحاسبية في تصميم وتطوير أدوات وأساليب المحاسبة الحديثة التي تساهم في تقديم معلومات محاسبية وتحليلية لإدارة الممارسات الاقتصادية لشركات الأوكرانية.

– Study of Coolos Augusto Rec'on, Accounting Systems thinking, rased form the Accounting Engineering, university de valle, Colombia ,2018.

ركزت هذه الدراسة على إبراز مساهمة الهندسة المحاسبية في إنشاء نظم محاسبية فعالة في ظل التغيرات و التطورات التكنولوجية، وذلك بالاعتماد على مهارات مهندس المحاسبة الذي يعتبر المسؤول عن تصميم وجمع وتطبيق وتقييم وإعادة تصميم النظم المعلومات المحاسبية في المؤسسة، تم الاعتماد في هذه الدراسة على المنهج الوصفي من خلال جمع البيانات من مصادرها الأولية والثانوية.

توصلت الدراسة على أهمية الهندسة المحاسبة كمكون ايدولوجي مفاهيمي يتلائم مع التفكير المنهجي والذي يغطي كل مجالات التصميم والتنفيذ والابتكار في الممارسات المحاسبية الحديثة.

– Studay of Leszek Michalezyk, Use of Statistical Methods in Detecting Accounting Engineering Activities (AS Escemplified by the Accounting System in Poland), journal financial Internet quarterly, vol 9,nr1, University of information Technology and mongment Suchar kigo2 35–225 rzeszow,2013.

هدفت هذه الدراسة إلى إبراز دور استخدام الأساليب الاحصائية في الكشف عن أنشطة الهندسة المحاسبية من خلال تحديد طريقة التحليل الإحصائي التي تمكن من تحديد الاجراءات التي تقع ضمن إطار الهندسة المحاسبية وذلك باستخدام نموذج تحليلي، حيث اعتمد الباحث في هذه الدراسة عن المنهج الوصفي في

الجانب النظري من خلال التطرق إلى مختلف المفاهيم المتعلقة بموضوع الدراسة، والمنهج الاستقرائي في الجانب التطبيقي وذلك بالاعتماد على مجموعة من الأدوات الاحصائية المناسبة بموضوع الدراسة.

توصلت الدراسة الى أن الهندسة المحاسبية تسمح باستخراج نموذج الدخل في شكل قوالب خاصة بالضرائب، الأرباح المقسمة الى أرباح موزعة وأرباح موجهة لاستثمار مابين تأثيرا هذا النظام على قواعد التسوية وقرارات المؤسسة وهذا من خلال مخرجات كمية واحصائية.

Study of Leszek. Michalczyk, the role of Accounting in shaping the balance policy of – Accompany, journal financial Internet quarterly, Vol 8,nr4,University of information technology and Management, 2012.

ركز الباحث في دراسته على إبراز فاعلية الهندسة المحاسبية في تشكيل سياسة التوازن للمؤسسة، باعتبار الهندسة المحاسبية نموذج حديث يتضمن العمليات المحاسبية التي تقع ضمن الفئة الجزئية للسياسة المحاسبية المعتمدة في المؤسسة ، حيث اعتمد الباحث في هذه الدراسة المنهج الوصفي الذي يعتمد على تجميع المعلومات بالعناصر الرئيسية للدراسة، حيث تم التوصل إلى دور الهندسة المحاسبية في تصميم وتطوير الممارسات المحاسبية الحديثة التي تقع ضمن السياسة المحاسبية والتي تهدف إلى تحقيق الدقة والموضوعية في الإفصاح عن كفاءة وقدرة المؤسسة على تحقيق أهدافها المسطرة.

Study IF Leszek Michalezyk,Model of Accounting Engineering View of Earnings Management – Internet quarterly, Vol8, mn3, University of Information in Poland, journal Financial. technology and management, Sucharskiego2,35–225,Rzezo’w,2012.

تطرقت هذه الدراسة إلى دور الهندسة المحاسبية كنموذج في طريقة عرض إدارة الأرباح في الشركات البولندية، باعتبارها أداة لإدارة الموارد المؤسسة بطريقة تضمن أن التأثيرات العمليات الاقتصادية تتوافق مع الأهداف المقترحة، حيث اعتمد الباحث في هذه الدراسة على المنهج الوصفي والاستقرائي لدراسة وتحليل اتجاه العلاقة بين متغيرات الدراسة وذلك بالاعتماد على الأدوات النظرية والرياضية المتعلقة بموضوع الدراسة، ومن أهم النتائج المتوصل إليها أن فكرة إدارة الأرباح تعتبر من أحد المتغيرات غير المباشرة لعمليات الهندسة المحاسبية حيث تسعى إلى تعظيم أرباح لصالح الأشخاص الذين يديرون المؤسسة.

– Study of Mickhail M. Skorev, Titian O GAAFOVA, Irina R. Kirishieva, Okasama A. Mishcheko, the use of Accounting Engineering Element in Strategic Accounting, International conference on Economic, Management and technologies, Department of Economic, Accenting and Analysis ,Rostov .state torn sport University, Rusia,2020.

ركزت الدراسة على إبراز دور استخدام أدوات الهندسة المحاسبية في تحقيق أهداف المحاسبة الاستراتيجية التي تتضمن توفير المعلومات التي تتعلق بالبيئة الداخلية والخارجية والتي تساهم في دعم القرارات الاستراتيجية للمؤسسة، اعتمد الباحثون على المنهج الوصفي والاستقرائي من خلال ادراج مختلف المفاهيم النظرية المتعلقة بموضوع الدراسة، توصلت الدراسة الى أهمية أدوات الهندسة المحاسبية في تحقيق الميزة التنافسية وكذا تحديد القيمة الاستراتيجية الفعلية للمؤسسة الاقتصادية.

– Study of Mustafa kilh, yusuf Işık, Accounting Engineering,18th International Business congress,2019.

ركزت الدراسة على شرح مفهوم الهندسة المحاسبية ومدى ارتباط العلوم الهندسية بمهنة المحاسبة في ظل التغيرات والتطورات التكنولوجية الحاصلة في عالم الرقمنة، تم الاعتماد في هذه الدراسة على المنهج الوصفي من خلال جمع البيانات من مصادرها الاولية والثانوية، حيث توصلت الدراسة الى أن الهندسة المحاسبية هي عبارة عن تصميم وتطوير الأنظمة المحاسبية المعتمدة باستخدام مجموعة من الأدوات والتقنيات الحديثة التي تساهم في تطوير مهنة المحاسبة .

– Study of Emine Koçdimir , Murat Gang, Digitization of the Accounting Profession: Accounting Engineering and Place in Higher Education Institutions, oral Presentation, faculty of Economics and Administrative Sciences, Zonguladk bulent Ecevit University, Zonguladk bulent Ecevit University, Zonguladk, TURKEY,2019.

عالجا الباحثان موضوع مكانة مهنة الهندسة المحاسبية في نظام التعليم العالي التركي وهذا بتحديد إذ ما كانت هناك دورات تكوينية تخصص مهنة رقمنة المحاسبة، من خلال فحص مستويات الأقسام ذات الصلة في الجامعة والمتعلقة بالمهنة المعنية، حيث اعتمدا الباحثان في هذه الدراسة على المنهجين الوصفي والاستقرائي من خلال جمع البيانات من مصادرها الاولية والثانوية، وتوصلا الباحثان بأن الدورات التدريبية المتعلقة بمهنة المعنية في الجامعات التركية محدودة للغاية حيث تعتبر هذه الدورات بشكل عام دورات اختيارية ، مما أدى إلى عدم وجود أقسام متخصصة في الهندسة المحاسبية بالجامعات التركية.

– Study of A.Sidornay, Accounting Engineering for Sustainable development, SHS Web of conferences 35–01134, Don State technical. University Roster–on–Don, Russia,2017.

تطرقت الدراسة إلى مدى استخدام المؤسسات الصناعية للهندسة المحاسبية كنموذج وأداة فاعلة في الاقتصاد بهدف تحقيق أهداف وأبعاد التنمية المستدامة، تم الاعتماد في هذه الدراسة على المنهج الوصفي من خلال المقالات النظرية والعلمية المتعلقة بموضوع الدراسة، توصلت الدراسة إلى أهمية الهندسة المحاسبية كآلية لتحقيق أهداف التنمية المستدامة من خلال تحقيق الرفاهية الاقتصادية والعدالة الاجتماعية وكذا تحقيق الجودة البيئية.

المطلب الثاني: مقارنة الدراسة محل البحث مع الدراسات السابقة مع إضفاء القيمة المضافة.

بغرض عرض أهم أوجه التشابه والاختلاف بين الدراسة محل البحث والدراسات السابقة ذات الصلة سيتم إعداد جدول لتوضيح المقارنة ثم بيان القيمة المضافة للدراسة محل البحث.

أولاً: مقارنة الدراسة محل البحث مع الدراسات السابقة

تتمثل أوجه التشابه وأوجه الاختلاف بين الدراسة محل البحث والدراسات السابقة في بعض النقاط كما

يوضحه الجدول الموالي:

الجدول رقم (02): المقارنة بين الدراسات السابقة والدراسة محل البحث

أوجه الاختلاف	أوجه التشابه	الدراسة
<p>تمثلت أوجه الاختلاف في:</p> <p>الهدف: هدفت الدراسة السابقة إلى إبراز دور هندسة المحاسبة في خلق الابتكار والابداع المحاسبي في المؤسسات الاقتصادية، في حين هدفت الدراسة محل البحث إلى التعرف على الهندسة المحاسبية والبحث عن إمكانية تطبيقها.</p> <p>الأدوات: تم الاعتماد في الدراسة السابقة على الاستبيان.</p> <p>مكان الدراسة: العراق</p> <p>وقت الدراسة: 2014</p>	<p>تمثلت أوجه التشابه في:</p>	<p>آلاء شمس الله ، نور الله</p>
<p>المتغير التابع: هندسة برمجيات المحاسبية.</p> <p>الهدف: هدفت الدراسة السابقة إلى إبراز فاعلية كل من الهندسة المحاسبية وهندسة برمجيات المحاسبية في إنشاء نظام محاسبي فعال ومصمم بكيفية متطورة وعلمية، فيحين هدفت دراسة محل البحث إلى التعرف على الهندسة المحاسبية والبحث عن إمكانية تطبيقها.</p> <p>مكان الدراسة: تركيا.</p> <p>وقت الدراسة: 2019.</p>	<p>- تطرقت الدراستين الى عنصر من عناصر الهندسة المحاسبية.</p> <p>- المنهج: اعتمدت كلتا الدراستين على المنهج الوصفي.</p>	<p>Özgür Teraman, PhD</p>
<p>المتغير المستقل: نظام التدقيق المالي.</p> <p>الهدف: هدفت الدراسة السابقة إلى توضيح العلاقة بين التدقيق المالي والهندسة المحاسبية، في حين هدفت دراسة محل البحث إلى التعرف على الهندسة المحاسبية والبحث عن إمكانية تطبيقها.</p> <p>مكان الدراسة: بولندا.</p> <p>وقت الدراسة: 2019.</p>	<p>المنهج: اعتمدت كلتا الدراستين على المنهج الوصفي.</p>	<p>Dn Anna kuczyska cesaz</p>

<p>الهدف: هدفت الدراسة السابقة إلى إبراز فاعلية الهندسة المحاسبية في الممارسات أنشطة الاقتصادية للشركات الأوكرانية، في حين هدفت الدراسة محل البحث إلى التعرف على الهندسة المحاسبية والبحث عن إمكانية تطبيقها. مكان الدراسة: أوكرانيا. وقت الدراسة: 2019.</p>	<p>- تطرقت كلتا الدراستين الى عنصر من عناصر الهندسة المحاسبية. المنهج: اعتمدت كلتا الدراستين على دراسة حالة في الجان التطبيقي.</p>	<p>A.M. Herasyomovych, I.A. Herasyomovych</p>
<p>المتغير المستقل: التفكير في النظم المحاسبية. الهدف: هدفت الدراسة السابقة إلى بيان مساهمة الهندسة المحاسبية في انشاء نظم محاسبية فعالة في ظل التغيرات والتطورات التكنولوجية، في حين هدفت الدراسة محل البحث إلى التعرف على الهندسة المحاسبية والبحث عن إمكانية تطبيقها. مكان الدراسة: بولندا. وقت الدراسة: 2018.</p>	<p>تطرقت كلتا الدراستين إلى عنصر من عناصر الهندسة المحاسبية. المنهج: اعتمدت كلتا الدراستين على المنهج الوصفي.</p>	<p>Coolos augusto Rinc'on</p>
<p>المتغير المستقل: استخدام الأساليب الاحصائية. الهدف: هدفت الدراسة السابقة إلى تبيان دور استخدام الأساليب الاحصائية في الكشف عن أنشطة الهندسة المحاسبية، في حين هدفت الدراسة محل البحث إلى التعرف على الهندسة المحاسبية والبحث عن إمكانية تطبيقها. الأدوات: اعتمدت الدراسة السابقة عن مجموعة من الأشكال والمعطيات الاحصائية وتحليلها. مكان الدراسة: بولندا. وقت الدراسة: 2013.</p>	<p>اعتمدت كلتا الدراستين على المنهج الوصفي.</p>	<p>Leszek Michalezyk</p>
<p>المتغير التابع: ساسة التوازن للمؤسسة . الهدف: هدفت الدراسة السابقة إلى إبراز دور الهندسة المحاسبية الاقتصادية في تشكيل سياسة التوازن للمؤسسة الاقتصادية. في حين هدفت الدراسة محل البحث إلى التعرف على الهندسة المحاسبية والبحث عن إمكانية تطبيقها.</p>	<p>المنهج: اعتمدت كلتا الدراستين على المنهج الوصفي.</p>	<p>Leszek Michalezyk</p>

<p>وقت الدراسة: 2012.</p>		
<p>المتغير التابع: طريقة عرض إدارة الأرباح. الهدف: هدفت الدراسة السابقة إلى إبراز دور الهندسة المحاسبية كنموذج في طريقة عرض إدارة الأرباح في الشركات البولندية، في حين هدفت الدراسة محل البحث إلى التعرف على الهندسة المحاسبية والبحث عن إمكانية تطبيقها. الأدوات: اعتمدت الدراسة السابقة على مجموعة من الأشكال والمعطيات الاحصائية وتحليلها. مكان الدراسة: بولندا. وقت الدراسة: 2012.</p>	<p>المنهج: اعتمدت كلتا الدراستين على المنهج الوصفي.</p>	<p>Leszek Michalczyk</p>
<p>المتغير التابع: المحاسبة الاستراتيجية. الهدف: هدفت الدراسة السابقة إلى إبراز دور استخدام أدوات الهندسة المحاسبية في المحاسبة الاستراتيجية. في حين هدفت الدراسة محل البحث إلى التعرف على الهندسة المحاسبية والبحث عن إمكانية تطبيقها. مكان الدراسة: روسيا. وقت الدراسة: 2020.</p>	<p>المنهج: اعتمدت كلتا الدراستين على المنهج الوصفي. تطرقت كلتا الدراستين على عنصر من عناصر الهندسة المحاسبية.</p>	<p>Mickhail M. Skorev, Titian O GAAFOVA, IrinaR. Kirishieva, Okasama A.Mishcheko,</p>
<p>الهدف: هدفت الدراسة السابقة على شرح مفهوم الهندسة المحاسبية ومدى ارتباط العلوم الهندسة بمهنة المحاسبة. في حين هدفت الدراسة محل البحث إلى التعرف على الهندسة المحاسبية والبحث عن إمكانية تطبيقها. وقت الدراسة: 2019.</p>	<p>تطرقت كلتا الدراستين إلى عنصر من عناصر الهندسة المحاسبية المنهج: اعتمدت كلتا الدراستين من المنهج الوصفي</p>	<p>Mustaf kilh, yusuf Işik</p>
<p>الهدف: هدفت الدراسة السابقة إلى إبراز مكانة مهنة الهندسة المحاسبية في نظام التعليم العالي التركي، في حين هدفت الدراسة محل البحث إلى التعرف على الهندسة المحاسبية والبحث عن إمكانية تطبيقها. وقت الدراسة: 2019.</p>	<p>المنهج: اعتمدت كلتا الدراستين من المنهج الوصفي.</p>	<p>Emine koçdimir</p>

مكان الدراسة: تركيا.		
المتغير التابع: التنمية المستدامة. الهدف: هدف الدراسة السابقة إلى إبراز دور الهندسة المحاسبية في تحقيق التنمية المستدامة، في حين هدفت الدراسة محل البحث إلى التعرف على الهندسة المحاسبية والبحث عن إمكانية تطبيقها. مكان الدراسة: روسيا. وقت الدراسة: 2017.	تطرت كلتا الدراستين الى عنصر من عناصر الهندسة المحاسبية. المنهج: اعتمدت الدراستين على المنهج الوصفي.	A.Sidornya

المصدر: من إعداد الطالبة بالاعتماد على مضمون الدراسات السابقة.

ثانيا: القيمة المضافة.

تتمثل القيمة المضافة للدراسة محل البحث كونها دراسة حديثة جدا وجديدة تماما في الجزائر، وغياب دراسات تطبيقية حولها خاصة دراسة حالة، وتتجلى القيمة كذلك في كون الهندسة المحاسبية نظام افتراضي حاليا حيث سيتم، إسقاطه في مؤسسة باتيميتال هياكل غرب مما يجعل هذه الدراسة لبونة أولى نحو دراسات وتطبيقات لها.

خلاصة الفصل

تم التوصل من خلال هذا الفصل أن الهندسة المحاسبية من المصطلحات غير الشائعة والجديدة في علم المحاسبة، وأن الدراسات حولها جد محدودة في مختلف دول العالم وغيابها نهائياً في الجزائر باعتبارها دراسة لاتزال قيد البحوث النظرية وتطبيقاتها تتسم بالندرة في دول العالم.

حيث تعتبر الهندسة المحاسبية من الأنظمة المحاسبية المطورة والمبتكرة و الحديثة التي تقوم على تصميم وتطوير مختلف الأساليب والآليات والطرق والاجراءات المحاسبية الحديثة التي تمكن مهنة المحاسبة من مواكبة مختلف التغيرات والتطورات الحاصلة في البيئة التكنولوجية، وذلك بالاعتماد على مختلف الأدوات والتقنيات الرقمية الحديثة التي تساهم في توفير مختلف المعلومات المحاسبية والمالية التي تمتاز بالدقة والجودة العالية لمختلف أطراف البيئة المحاسبية من أجل استخدامها في اتخاذ القرارات الرشيدة و كذا تقديم حلول لمختلف العراقيل والمشاكل المحاسبية التي تنشأ مع الرقمنة.

فلا يقتصر هدف الهندسة المحاسبية على تطوير مهنة المحاسبة فقط وإنما الارتقاء بها الى بعد يستجيب لكل التغيرات والتطورات مهما كانت طبيعتها وشكلها وهذا ما يزيد من رفع مستوى كفاءتها وفعاليتها في قطاع الأعمال.

الفصل الثاني:

أفاق الهندسة المحاسبية في

مؤسسة باتيميتال هياكل خرج

تمهيد

بعد التطرق في الجانب النظري الى بعض المفاهيم العامة حول الهندسة المحاسبية من حيث مفهومها وأدواتها وأهميتها، وكذا الإشارة الى بعض الدراسات السابقة ذات الصلة بموضوع الدراسة، سيتم في هذا الفصل إسقاط الجانب النظري على الواقع العملي للمؤسسة محل الدراسة، حيث تم اختيار مؤسسة باتيميتال هياكل غرب بولاية عين الدفلى، كميدان لهذه الدراسة بهدف التعرف على إمكانية تطبيق الهندسة المحاسبية في المؤسسة محل الدراسة، ومن أجل الوصول إلى ذلك تم تقسيم هذا الفصل إلى مبحثين المبحث الأول خصص لتقديم مؤسسة باتيميتال هياكل غرب وذلك من خلال إعطاء لمحة تاريخية عنها من خلال دراسة الهيكل التنظيمي للمؤسسة والاهداف التي تطمح هذه الاخيرة لبلوغها بالإضافة إلى مشاريعها المستقبلية وكذا طريقة جمع المعلومات، أما المبحث الثاني سيتم التطرق الى واقع تطبيق الهندسة المحاسبية في مؤسسة باتيميتال هياكل غرب، بالإضافة الى التعليق على مختلف النتائج التي تم التوصل إليها خلال فترة التريص في المؤسسة.

المبحث الأول :نظرة عامة حول مؤسسة باتيميتال هياكل غرب وطريقة جمع المعلومات

سيتم التطرق في هذا المبحث الى تقديم عام لمؤسسة باتيميتال هياكل غرب والتي تعد من أهم المؤسسات الجزائرية المختصة في مجال البناءات الحديدية والنحاسية والتي تعتبر وحدة عمومية ذات طابع صناعي وتجاري بالإضافة إلى عرض أهم الآليات والأدوات المستخدمة في جمع المعلومات من أجل التعريف بموضوع الدراسة والتعمق فيه ودراسته من جميع جوانبه.

المطلب الأول: تقديم عام لمؤسسة باتيميتال هياكل غرب

سيتم التطرق في هذا المطلب إلى تقديم عام لمؤسسة "باتيميتال هياكل غرب" وهيكلها التنظيمي وتبيان أهدافها ومهامها وأهم إنجازاتها.

أولا :تعريف ونشأة مؤسسة باتيميتال هياكل غرب

كان لنشأة مؤسسة باتيميتال هياكل غرب دور هام في تحقيق التنمية المحلية.

1-نشأة مؤسسة باتيميتال هياكل غرب

بعد الاستقلال مباشرة عمدت الجزائر الى إعادة النظر في بعض المؤسسات واتخاذ القرارات اللازمة من أجل الانطلاقة القوية للاقتصاد الوطني، ومن أهم القرارات تأميم مؤسسة DERAFOUR أصبح يطلق عليها اسم SN- METAL المؤسسة الوطنية للحديد حيث بقيت تمارس نشاطها السابق لمؤسسة DERAFOUR ولكن أضيف لها نشاطين آخرين وهما التلحيم والتدوير، حيث مارست نشاطها إلى غاية 1983 ، حين تم في هذه السنة إعادة هيكلة المؤسسة من جديد إلى أربع مؤسسات موزعة عب التراب الوطني وهذا المؤسسات هي:

✓ ENNC COIVRE ET CHOUDRENRIE المؤسسة الوطنية؛

✓ مؤسسة PROMETA المكلفة بالصناعة الأغشية البلاستيكية؛

✓ مؤسسة FEROVIA مهمتها صناعة عربات القطار؛

✓ مؤسسة BATIMITAL مكلفة بالهياكل المعدنية والصيانة الصناعية؛

وفي تاريخ 15/03/2015 تمت إعادة هيكلة مؤسسة SN-METAL وأصبح يطلق عليها اسم

GROUP IMITAL وتم تقسيمها إلى خمس مؤسسات، كل واحدة منها لها مهامها الناقله بها ودورها الذي تقوم

به كالاتي:

✓ BATISIM خاصة بالأعمدة الكهربائية؛¹

✓ BATICOMPOSP SANDWICHE خاصة بالأغشية البلاستيكية؛

✓ BATIMITALD ETUDE مكتب دراسات مهامه الأساسية هي الدراسة التقنية للمشاريع وتقديمها للمؤسسات

التففيذية؛

1 - وثائق مقدمة من طرف المؤسسة

✓ BATIMITAL-CHARPENTE OUEST مكتب دراسات مهامه الأساسية هي الدراسة التقنية للمشاريع وتقديمها للمؤسسات التنفيذية؛

✓ BATIMITAL REALISATION مهامها الأساسية هي إنجاز الهياكل المعدنية والصناعية؛

✓ وبالإضافة إلى كل هذه المؤسسات هناك مركز تكوين ببني عمران ببومرداس مكلف أساس بالتكوين التقني للعمال.

2-تعريف مؤسسة باتيميتال هياكل غرب

نتجت المؤسسة العمومية الاقتصادية " باتيميتال هياكل غرب " من إعادة هيكلة المؤسسة الأم BATIMITAL ومقرها بعين الدفلى، علما أن الوحدة هي واحدة من فروعها الخمس، حيث أنها شركة أسهم برأس مال 1.085.800.000.00 ساهم في إنشائها مجموعة من المؤسسات تتمثل في SUMETAL الجزائر، ACMC فرنسا، KHIRE ECHEILD HUMBOUR روسيا الفدرالية وتختص في صناعة الهياكل المعدنية والصناعات النحاسية والتركيب وهذه الوحدة تربع على أكثر من 14 هكتار، وتضم حوالي 326 عامل ينقسمون إلى:¹

✓ إطارات.70

✓ تحكم وإشراف.124

✓ أدوات التنفيذ.132

أ -الموقع الجغرافي:

تقع مؤسسة باتيميتال هياكل غرب بالمنطقة الصناعية بعين الدفلى حوالي 150 كلم غرب العاصمة، يحدها من الشمال السكة الحديدية ومن الجنوب الطريق الوطني رقم 04 ومن الشرق والغرب المنطقة الصناعية بما فيها شركة SIM والشركة الوطنية للجلود.

ب -مواردها البشرية:

لمؤسسة باتيميتال هياكل غرب مؤهلات بشرية تتمثل في كفاءات مهنية كبيرة في اختصاصا متنوعة: مهندس دولة، تقني سامي، كفاءة مهنية، عامل بسيط.

ج -الإمكانات المالية:

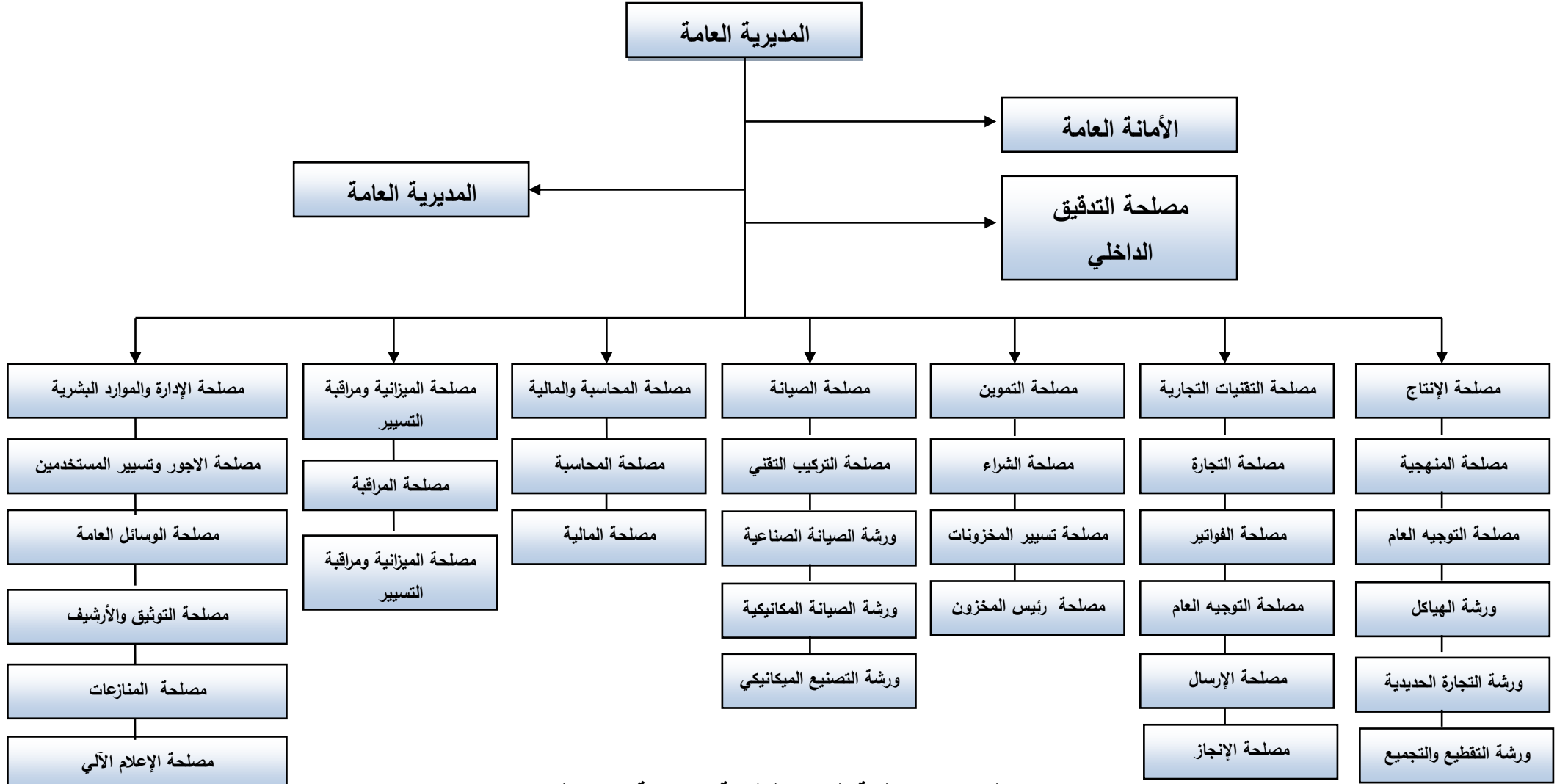
تتمتع مؤسسة باتيميتال هياكل غرب بموارد مالية بحكم ما تستحوذ عليه من أملاك وكل وسائل الانتاج بالإضافة إلى مداخل كبيرة مما تنتجه من مشاريع ضخمة والمتمثلة في البناءات المصنعة الحديدية والنحاسية.

3 -الهيكل التنظيمي:

تضم مؤسسة باتيميتال هياكل غرب عدة مصالح ووظائف إدارية التي سيتم توضيحها في المخطط الموالي:

1 - وثائق مقدمة من طرف المؤسسة

الشكل رقم (01): الهيكل التنظيمي لمؤسسة باتيميتال هياكل غرب



المصدر: مصلحة الموارد البشرية بمؤسسة باتيميتال

شرح الهيكل التنظيمي:

يتعلق الهيكل التنظيمي بالجانب الوظيفي المعتمد من قبل مؤسسة باتيميتال هياكل الغرب وتصميم هذا الهيكل يرتبط بتحقيق الأهداف الاستراتيجية، كما يحدد العلاقة بين مختلف الأقسام والمصالح، سوف يتم التطرق إلى شرح وتبيين أهم الوظائف التي تقوم بها كل مصلحة.

مديرية الوحدة: يعيد المسؤول الأول عن رؤساء المديريات والمصالح، ويشرف على تسيير المؤسسة من كل النواحي بالإضافة إلى أنه:

✓ يحدد كل المصالح الموجودة في المديرية؛

✓ يمثل المؤسسة في المحيط الخارجي أي النطاق الرسمي لها؛

✓ يعقد اجتماعات دورية مع مختلف الإطارات التابعة له؛

✓ دراسة كل العقود المتعلقة بالمؤسسة؛

✓ ضمان حقوق المؤسسة.

مصلحة التدقيق الداخلي: هي مصلحة تابعة للمديرية العامة للمؤسسة حيث تتمتع باستقلالية عن باقي وظائف المؤسسة، حسب ما يوضحه الشكل، وهي تتكون من مدقق داخلي واحد يقوم بتطبيق برنامج التدقيق الداخلي السنوي الموافق عليه، وهذا بإجراء مختلف الزيارات للمديريات والمصالح والفروع، كما يقوم بكتابة التوصيات وتحريرها على شكل تقارير، ورفعها الى مدير الوحدة أو المؤسسة¹⁷.

مصلحة إدارة الجودة: تقوم بما يلي :

✓ ضمان الاجراءات الضرورية وتوثيق نظام إدارة الجودة؛

✓ السهر على تسيير وتوثيق نظام إدارة الجودة؛

✓ ضمان حضور مراقبي الجودة ومتابعة نشاطها؛

✓ تسيير انجاز المخطط السنوي لمراقبة الجودة؛

✓ متابعة ومعالجة احتياجات المتعاملين.

مصلحة الأمانة العامة: هي قسم بجانب المديرية العامة، حيث تقوم بالمهام الموالية:

✓ تصنيف البريد الوارد والصادر وتدوينها في السجلات؛

✓ ارسال تعليمات وأوامر المدير إلى مختلف المديريات الفرعية للوحدة؛

✓ الالتزام بالمحافظة على أسرار الوحدة المهنية.

مصلحة الانتاج: تسهر على ضمان سيرورة العملية الانتاجية مكن خلال الحرص على تنفيذ المخططات المنجزة من طرف مصلحة لتقنية الدراسات، وذلك ما تحمله هذه المخططات من تحليل كمي وكيفي للمادة الأولية وملحقات أخرى.

مصلحة المنهجية: تقوم هذه المصلحة بتحضير المنهجية المتبعة، التخطيط التام للمراحل المتبعة للإنتاج.

17 - وثائق مقدمة من طرف مؤسسة باتيميتال.

الفصل الثاني----- آفاق الهندسة المحاسبية في مؤسسة باتيميتال

مصلحة التنظيم والتوجيه: تقوم المصلحة باستقبال المنهجية المتبعة في الانتاج من مصلحة المنهجية .
ورشة النجارة:تقوم بصنع النواذف، الأبواب وخزانات المياه، وأخيرا يتم الحصول على منتج تام الصنع من الهياكل المعدنية ويتم استعماله في مشاريع عديدة ومختلفة.

مصلحة التقنيات التجارية: تتكون من 5 مصالح:

مصلحة التجارة: تتمثل وظيفتها في تسويق المنتجات بالبحث عن الزبائن والمشاريع التي تظهر في الجرائد اليومية مثلا.

✓ **مصلحة الفواتير:** تقوم بإعداد الفواتير للزبائن ولها علاقة مع جميع المصالح مثلا كراء الآلات الرافعة، وبيع مختلف الهياكل المعدنية...إلخ.

✓ **مصلحة التوجيه العام:** تقو هذه المصلحة على

✓ متابعة ومراقبة مشروع ورشات الانجاز وتقييمه بنسب مئوية، بالإضافة إلى إعلام الارسال والانجازات لكافة المعلومات¹⁸.

✓ **مصلحة الارسال:** بعد اعلام مصلحة الارسال تقوم باستقبال الانتاج وإعادة مراقبته من الورشات المختلفة.

✓ **مصلحة الانجازات:** عند استعمال المنتج من طرف مصلحة الارسال تعمل هذه المصلحة على تركيب هذا المنتج في المكان المراد إقامة المشروع عليه، وذلك تنفيذ لمخطط اجمالي للمشروع بطريقة مثلى.

مصلحة التموين: تقيم مصلحتين، مصلحة الشراء ومصلحة تقييم المخزون.

✓ **مصلحة الشراء:** تقوم هذه المصلحة بتحضير طلب الشراء بكل ما ينقص المخزون ويوجه الى مدير الوحدة للإمضاء عليه ثم يوجه الى البائع لشراء ما يلزم.

✓ **مصلحة تسيير المخزون:** وتعمل على تسيير المخزونات ومراقبة السلع بشكل مستمر وكل ما يستوجب ايجاده لدى وحدة توجيه هذه المصلحة بطلب يوجه لدى مصلحة الشراء.

مصلحة المحاسبة والمالية: وتنقسم الى قسمين:

✓ **مصلحة المحاسبة:** يتمثل دور هذه المصلحة فيما يلي:

✓ مراقبة الوثائق المحاسبية(الفواتير، وثيقة التسليم، طلب الشراء...إلخ) والتأكد من صحة المعلومات الموجودة بها؛

✓ التسجيل المحاسبي لمختلف العمليات الخاصة بالوحدة؛

✓ مسك الدفاتر المحاسبية(دفتر الأستاذ، دفتر اليومي، ودفتر الجرد المرقم والممضي)؛

✓ إصدار الموازنة المحاسبية وجدول حساب النتائج والوثائق الملحقة ومتابعة التصريحات الضريبية والميزانية الضريبية.

✓ **مصلحة المالية:**تتميز بارتباطها الوطيد مع الوسط الخارجي للمؤسسة، وتقوم بتسيير السيولة المالية للوحدة للمقبوضات ومدفوعات، حيث تسهر على:

18 - وثائق مقدمة من طرف المؤسسة باتيميتال.

✓ دفع الرواتب الأجور والضرائب والرسوم؛

✓ إصدار الصكوك ومتابعة دفاتها وتسديد فواتير؛

✓ تسيير الحسابات البنكية والعلاقات مع البنوك؛

✓ متابعة تسديد القروض المصرفية في إطار الخدمات الخارجية المرتبطة بالصيانة وقطع الغيار والاستثمارات.... إلخ؛¹⁹

✓ تحليل الموازنة المالية السنوية وإصدار التقرير الدوري لنشاطات المصلحة.

مصلحة الميزانية ومراقبة التسيير: وهي الأخرى تنقسم لقسمين:

✓ مصلحة المراقبة: تتمثل مهامها في النقاط الموالية:

✓ تأطير وتنشيط عمليات المراقبة على جميع ميادين الأنشطة؛

✓ تسيير الاستثمار والانتاج والمحاسبة والتسيير الإداري والتسويق والتنظيم.... إلخ؛

✓ فحص وإعطاء رأي على الأوامر المقترحة في الهياكل المختلفة للإدارة العامة؛

✓ إجراء مراقبات داخلية لتأمين وتنفيذ القوانين أو الأوامر بشافية من مختلف الهياكل؛

✓ مراقبة انتظام وصحة الحسابات بالنسبة لمخطط المحاسبة؛

✓ المشاركة في مهمة مراقبة الجودة؛

مصلحة الميزانية ومراقبة التسيير: تعمل على:

✓ تنشيط وتأطير أعمال الميزانية في مختلف المراحل؛

✓ إعداد مناشير الانطلاق؛

✓ إعداد ميزانية وضمان متابعتها؛

✓ تقديم الميزانية أمام مجلس الإدارة؛

✓ تجزئة الميزانية لوحدات شعرية؛

✓ تقارير النشاطات المختلفة.

✓ مصلحة الإدارة والموارد البشرية: تتكون هذه المصلحة من خمسة مصالح:

✓ مصلحة المستخدمين: تندرج تحتها ثلاث فروع:

✓ فرع المستخدمين: يقوم المكلف بهذا الفرع على الملفات الإدارية لكل عمال الوحدة وهذا فيما يخص متابعة

السلوك المهني للعمال من حيث الانضباط في الحضور الى العمل أو الغياب.

✓ الفرع الاجتماعي: لقد تم وضع هذا النوع مؤخرًا، حيث يعتبر بمثابة همزة وصل بين صندوق الضمان

الاجتماعي والعمال والدور الأساسي لهذا الفرع هو دراسة ملفات العمال من الناحية الاجتماعية والمنح العائلية،

المصاريف الطبية والعلاجية وحوادث العمل.... إلخ

19 - وثائق مقدمة من طرف المؤسسة باتيميتال.

الفصل الثاني----- آفاق الهندسة المحاسبية في مؤسسة باتيميتال

✓ ج - فرع الأجرة: يستمد هذا الفرع معلوماته من فرع المستخدمين والفرع الاجتماعي، وهذا لتسوية الراتب الشعري لكل عمال الوحدة.

✓ مصلحة النظافة والأمن: وتتكون من رئيس المصلحة الذي يشرف على مجموعة من أعوان الأمن والتي تقوم بما يلي:

✓ المراسلة ليلا ونهار للمؤسسة؛

✓ مراقبة سيرورة الانتاج؛

✓ مراقبة العمال أثناء العمل والزامهم باحترام القوانين، كما لها اتصالات مع مركز حماية المدنية وهذا في حالة وجود حالات أمراض استعجالية، حرائق، غاز... إلخ.

✓ مصلحة الوسائل العامة: وتتكون هذه المصلحة من فرعين:

✓ فرع النقل؛

✓ فرع النظافة والخدمات العام.

✓ مصلحة المنازعات:

✓ استقبال ملفات الزبائن والموردين المشكوك فيها من مختلف مصالح الوحدة وتحليلها وإعادة النظر فيها، بالإضافة إلى دراسة المنازعات التي يقوم بها عمال الوحدة²⁰.

✓ مصلحة الاعلام الآلي:

تعمل على تطوير الاعلام الآلي في الوحدة من خلال وضع برامج خاصة بكل مصلحة، بالإضافة إلى تكوين بعض موظفي الإدارة على استعمال الكمبيوتر، حيث تمس هذه النقطة الموظفين الذين لم يسبق لهم وأن استعملوا الاعلام الآلي.

ثانيا: مهام وأهداف وأهمية مؤسسة باتيميتال هياكل الغرب

لكل مؤسسة مهام تقوم بها من أجل تحقيق أهدافها

1- مهام مؤسسة باتيميتال هياكل غرب

عملت المؤسسة على تنويع نشاطاتها من أجل تحقيق أكبر قدر من الأهداف المخطط لها من خلال

المهام المتمثلة فيما يلي:

✓ الدراسات: أي دراسة تقنيات للمشروع من حيث المحيط المتطلبات اللازمة.

✓ التصنيع: بناء على الدراسات الموضوعية وتتم عملة التصنيع وهذا وفق مراحل:

المرحلة الأولى: في هذه المرحلة يتم تقطيع الحديد حسب الاحتياجات؛

المرحلة الثانية: يتم ثقب القضبان الحديدية؛

المرحلة الثالثة: يتم تجميع هذه القضبان للحصول على هياكل معدنية؛

20 - وثائق مقدمة من طرف المؤسسة باتيميتال.

المرحلة الرابعة: يتم تلحيم القضبان مع بعضها؛

المرحلة الخامسة: دهن الهياكل المعدنية لمقاومة الصدأ ومختلف العوامل المؤثرة.

✓ التركيب: بعد الدراسات والتصنيع يأتي التركيب ليكون بمخطط مرقم.

أهم إنجازات مؤسسة باتيميتال هياكل غرب²¹

بحكم المكانة التي تتميز بها المؤسسة على المستوى قامت بتبني عدت إنجازات أهمها :

✓ قاعة متعددة الرياضات؛

✓ مدرجات ملاعب كرة القدم؛

✓ عمارات إدارية مختلفة الأنواع؛

✓ حضائر السيارات منها: حضيرة أول ماي وميناء الجزائر العاصمة والنافورة؛

✓ مركب مصنع الحليب بعرب بوعين الدفلى؛

✓ مركز صيانة الطائرات الخاص بالخطوط الجوية الجزائرية.

2- أهداف مؤسسة باتيميتال هياكل غرب

من المعروف أن كل مؤسسة تعمل على تنظيم مجموعة من الأهداف، تسعى إلى تحقيقها والوصول إليها

وهذا من أجل رفع نسبة نمو نشاطها، ومؤسسة باتيميتال كغيرها من المؤسسات لديها مجموعة من الأهداف

الآتية:

✓ مساعدة التنمية الوطنية في ميدان البناءات المصنعة، كما أنها تعمل على خلق مناصب عمل؛

✓ تسيير واستغلال كل الامكانيات المتوفرة اللازمة للإنتاج؛

✓ كسب أكبر حصة سوقية بين المنافسين؛

✓ الجودة العالية للبناءات حسب المعايير الدولية، حيث أن المؤسسة حصلت على شهادة اصدار ISO 9001

2000؛

✓ تحفيز وانجاز المشاريع الصناعية والمخططات المدرجة ضمن اطار الخطة السنوية بنشاطنا؛

✓ خلق وتطوير صناعة خاصة بإنتاج النحاس؛

✓ تحقيق أكبر رقم أعمال ممكن بأقل التكاليف؛

✓ تحسين مستوى معيشة العمال؛

✓ ضمان مستوى مقبول من الأجر.

3- أهمية مؤسسة باتيميتال هياكل الغرب

21 - وثائق مقدمة من طرف المؤسسة باتيميتال.

- تعتبر مؤسسة باتيميتال هيال الغرب من المؤسسات الاستراتيجية لها وزنها على مستوى الاقتصاد الوطني، ولها تحديات مستقبلية ضمن برنامج دعم النمو الاقتصادي والتي تكمن أهميتها في النقاط التالية:
- ✓ المساهمة في تنظيم وتنمية الاقتصاد الوطني؛
 - ✓ تطوير وتعديل طرق انجاز البناءات الحديدية المتلائمة مع التطورات الحاصلة في العالم؛
 - ✓ ضمان جودة وطرق عالية في مجال الانجازات الحديدية؛
 - ✓ التقليل من البطالة؛
 - ✓ تحقيق الاكتفاء الذاتي من حيث منتجاتها؛
 - ✓ إرضاء الزبائن من خلال تقديم منتجات ذات جودة عالية وتلبية طلباتهم؛
 - ✓ الدخول الى سوق المنافسة العالمية على مردودية أكثر؛
 - ✓ تحسين صورة ومكانة المؤسسة في السوق الدولي والمحلي.²²

المطلب الثاني: طريقة جمع المعلومات و أدوات الدراسة

للتعمق في موضوع الدراسة من كل جوانبه ودراسته بشكل صحيح، وللمساعدة أيضا الحصول على معلومات سابقة من مصادر موثوقة من أجل الوصول إلى نتائج أكثر دقة سوف يتم العمل بمجموعة من الطرق والأدوات التي يتم ذكرها في العناصر التالية:

1- طريقة جمع المعلومات

يمكن تمييز نوعين من المعلومات معلومات رئيسة ومعلومات ثانوية

-معلومات رئيسية

تم الاعتماد في هذه الدراسة على المقابلة الشخصية مع المحاسب في وحدة باتيميتال هياكل غرب وكذا الوثائق المحاسبية كوسيلة لجمع المعلومات.

-معلومات ثانوية

تم الحصول على المعلومات من خلال الدراسات السابقة ومجموعة من الكتب والمقالات والمذكرات بالإضافة الى استشارة الأستاذة والزملاء الجامعيين واستشارة المؤطر في وحدة باتيميتال هياكل غرب.

2- أدوات جمع المعلومات

تم الاعتماد في الحصول على المعلومات على مجموعة من الأدوات تمثلت في فواتير الشراء والبيع والاستلام والتسليم وبعض القوائم المالية بالإضافة إلى الاعتماد على المقابلة مع محاسب وحدة باتيميتال هياكل غرب للحصول على معلومات ذات مصداقية وموثوقية من خلال الاسئلة المطروحة.

المبحث الثاني: واقع تطبيق الهندسة المحاسبية في مؤسسة باتيميتال هياكل غرب

22 - وثائق مقدمة من طرف المؤسسة باتيميتال.

الفصل الثاني----- آفاق الهندسة المحاسبية في مؤسسة باتيميتال

سيتم التطرق من خلال هذا المبحث إلى القيام بالدراسة التطبيقية حول تطبيق الهندسة المحاسبية في مؤسسة باتيميتال هياكل غرب، من خلال التطرق إلى عرض النظام المحاسبي ودراسة إمكانية المؤسسة من تطبيق نموذج الهندسة المحاسبية ، وفي الأخير تفسير ومناقشة النتائج التي تم التوصل إليها.

المطلب الأول :عرض النظام المحاسبي و تطبيق الهندسة المحاسبية في مؤسسة باتيميتال

سيتم التطرق في هذا المطلب إلى عرض النظام المحاسبي لمؤسسة باتيميتال هياكل غرب، ودراسة مقومات تطبيق نموذج الهندسة المحاسبية فيها

أولا :عرض النظام المحاسبي في مؤسسة باتيميتال هياكل غرب

يعد النظام المحاسبي نظاما يختص بتنظيم و ترتيب المعلومات المالية بحيث يوفر قواعد بيانات تسمح بتخزين معلومات عديدة وإجراء العديد من العمليات عليها من تصنيف وتقييم وعرض الكشوفات و تسجيلها بحيث تعطي انعكاسا عن سير السنة المالية في نهايتها.

1- النظام المحاسبي المتبع في مؤسسة باتيميتال هياكل غرب

يعتبر النظام المحاسبي داخل مؤسسة باتيميتال هياكل غرب أحد مصادر المعلومات الذي يعتمد عليه متخذ القرار في الحصول على معلومات تعينه في المواقف التي تواجهه فإن النظام المحاسبي المتبع في المؤسسة هو نظام المحوسب من خلال استخدام برامج تطبيقية و برامج ذات الاستخدام العام و التي تتمثل فيما يلي:

- ✓ **برامج معالجة النصوص " WORD "** : و من المعروف فهو البرنامج الذي يسمح بكتابة نص وفي الأغلبية يستفيد منه موظفي المؤسسة على مستوى كل المديرات في المراسلات فيما بينهم أو بين الفروع.
- ✓ **المجدول EXCEL**: جمع هذا البرنامج برسم جداول بطريقة سهلة وسريعة وهو مشغل خاصة في المحاسبة والمالية.

✓ **برامج معالجة الصور**: والذي يستفيد منه موظفو المؤسسة على مستوى كل المديرات تقريبا في تسريع وتحسين بعض الأعمال.

أما البرامج التطبيقية فتعتمد المؤسسة على مجموعة من البرامج الحديثة و التي تم إعدادها من طرف شركة big Informatique و المتمثلة فيما يلي:

✓ **Big Finance**: وهو برنامج خاص بالمحاسبة المالية (العامة) يتعلق بتسجيل المحاسبي لكل العمليات الاقتصادية اليومية التي تقوم بها مؤسسة باتيميتال.

✓ **Big stock**: يسمح هذا البرنامج لمؤسسة باتيميتال بإدارة العمليات الخاصة بالمخزون المتمثلة في المبيعات أيضا المشتريات، الاستهلاك والإنتاج وكذلك تستخدمه المؤسسة في تسيير المخزن النهائي، هنا سهل على المؤسسة العديد من العمليات اليدوية فهو يختصر الوقت والجهد وبأقل تكلفة أيضا ساعد في تتبع جميع المستودعات الخاصة بها وسهل عليها طريقة عرض جميع المشتريات والمبيعات وجرده، كذلك تحويل بين المخازن مع توضيح التغيرات التي تحدث على التكلفة و إعداد أوامر الشراء.

الفصل الثاني----- آفاق الهندسة المحاسبية في مؤسسة باتيميتال

✓ **Big paie** : تستخدم المؤسسة هذا البرنامج لتحديد أجر العامل والتصريح للضمان الاجتماعي، كذلك التسجيل المحاسبي للأجر، يسمح هذا البرنامج بإعداد العمليات كحساب الأجور والعطل وشهادات العمل وكذلك حساب شهادة الأجر الشهري و السنوي.

2- طريقة عمل نظام المحاسبي في مؤسسة باتيميتال هياكل غرب

إن نظام المحاسبي في مؤسسة باتيميتال هياكل غرب مثله مثل أي نظام آخر فهو يمر بثلاثة مراحل هي كالآتي:

2-1- مدخلات النظام المحاسبي لمؤسسة باتيميتال هياكل غرب

تتمثل مدخلات النظام المحاسبي لمؤسسة باتيميتال هياكل غرب في مختلف البيانات التي تنشأ نتيجة لمختلف العمليات الداخلية والخارجية التي تقوم بها المؤسسة، فالعمليات الداخلية التي تنشأ من العمليات بين الأقسام الداخلية في الوحدة الاقتصادية، أما الخارجية فتنشأ من عملية التبادل التي تتم بين المؤسسة ومحيطها الخارجي (الموردون، الزبائن، البنوك، المستثمرون، الجهات الحكومية)، ولذلك يمكن تمييز المدخلات الأساسية لنظام المحاسبي بحسب تكرارها ومصادرها إلى أربعة مصادر من خارج و داخل المؤسسة والمتمثلة فيما يلي:

أ- البيانات العادية التي تتجمع بصورة روتينية والناجمة عن العمليات الخارجية، والتي تتم بين المؤسسة والمؤسسات والأفراد والهيئات الأخرى، والتي غالبا ما تتعلق بعملية الشراء والمدفوعات والمقبوضات النقدية والبنكية.

ب- البيانات الخاصة التي تتجمع بصورة غير روتينية والناجمة عن مصادر خارجية كإصدار الجهات الرسمية الحكومية لتشريعات جبائية جديدة.

ت- البيانات العادية التي تتجمع بصورة روتينية والناجمة عن العمليات الداخلية التي تتم بين مختلف مصالح وأقسام المؤسسة مثل حركة المخزون والأجور والمرتبات، بيانات تكاليف المواد الأولية في المراحل الإنتاجية المختلفة.

ث- البيانات الخاصة التي تتجمع بصورة غير روتينية والناجمة عن القرارات الإدارية الداخلية مثل وضع سياسة جديدة أو تقييم المعايير المستخدمة أو وضع أهداف جديدة مطلوب تحقيقها.

ج- غالبا ما تكون بيانات مدخلات النظام المحاسبي لمؤسسة باتيميتال هياكل غرب في شكل بيانات مالية معبر عنها بصورة نقدية، كما يمكن أن تكون معبر عنها بوحدات قياس كمية (مثلا: وحدات، ساعات أوزان، وغيرها من وحدات القياس).

حيث يتم إدخال مختلف بيانات المؤسسة إلى النظام المحاسبي بالاعتماد على عدة مستندات ووثائق قانونية التي تتشكل منها الملفات اللازمة لتسجيل العمليات محاسبيا والتي تقدمها النظم الفرعية الموزعة حسب مصالح المؤسسة باتيميتال هياكل غرب، وعليه سيتم عرض أهم المستندات والوثائق القانونية اللازمة لأهم العمليات تقوم بها مؤسسة باتيميتال هياكل غرب.

المستندات اللازمة لعملية شراء في وحدة باتيميتال هياكل غرب

ينبغي الإشارة إلى أن مؤسسة باتيميتال تعتمد على طريقة البيع حسب الطلب، حيث تقوم المؤسسة بإبرام عقود مع مختلف العملاء، يتم الاتفاق فيها على نوع المنتج، الكمية، السعر، طريقة الدفع، تواريخ تسليم المنتجات

الفصل الثاني----- آفاق الهندسة المحاسبية في مؤسسة باتيميتال

وعادة ما تكون هذه العقود سنة قابلة للتجديد وبناءا على كمية المنتجات الملزم إنتاجها يتم تحديد كمية المواد الأولية التي يجب شراؤها.

أ- شراء المواد واللوازم: تتمثل المواد واللوازم التي تقوم المؤسسة بشرائها في الحديد بأنواعه، مواد كيميائية، خردوات، مواد مستهلكة، مواد ولوازم المعمل، وهذا من خلال المستندات المالية:

✓ وصل الطلب المواد واللوازم، يحرر من طرف رئيس مصلحة التموين ويسلم للمورد بناءا على حاجة المؤسسة بالتنسيق مع مصلحة الإنتاج والتخزين ومصلحة المحاسبة والمالية؛
✓ فاتورة شراء من طرف المورد.

ب- دخول المشتريات في المخزن: بعد وصول المواد الأولية يتم إدخالها إلى المخازن وذلك من خلال المستندات المالية:

✓ يتم إعداد وصل الاستلام على مستوى الغرفة التحكم والمراقبة الموجودة عند مدخل المؤسسة والذي يمثل وثيقة تثبت استلام المواد، يحتوي على بيانات مختلفة تتمثل في الكمية المستلمة، نوع المواد، تاريخ الاستلام وتكون ممضاة ومرقمة إلى كل من مصلحة المحاسبة ومصلحة التموين؛

✓ وصل إدخال يحرر من طرف مصلحة التخزين ويتم إرسال نسخة منه إلى مصلحة المحاسبة ومصلحة التموين من أجل مطابقة مع ما هو موجود في فاتورة شراء؛
✓ إرسال أمر لتحرير شيك للمورد مرفقا بالفاتورة.

المستندات اللازمة لعملية الإنتاج في وحدة باتيميتال هياكل غرب

تكمن هذه العملية في تحويل المواد واللوازم السابقة إلى منتجات نهائية جاهزة والمتمثلة أساسا في منتوج الصناعات النحاسية والهياكل المعدنية التي يتم الحصول عليه بالمرور بعدة مراحل وبالتالي استخدام عدة مستندات أهمها:

✓ أمر الإنتاج والذي يعد من طرف مصلحة التموين ويسلم إلى مصلحة الإنتاج في حالة عدم وجود الكميات المطلوبة من المنتجات في المخازن، أو يعد من طرف مصلحة التخزين في حالة وصول المخزون إلى الحد الأدنى؛

✓ وصل خروج المواد واللوازم والذي يعد من طرف مصلحة التخزين عند تسليم المواد المطلوبة إلى ورشات الإنتاج و تسلم نسخة منه إلى مصلحة المحاسبة؛

✓ وصل دخول المنتجات التامة الصنع إلى المخازن و الذي يعد من طرف مصلحة التخزين وتسلم نسخة منه إلى مصلحة المحاسبة .

✓ المستندات اللازمة لعملية البيع وخروج المنتجات التامة الصنع في مؤسسة باتيميتال هياكل غرب

✓ تشكل عملية البيع الإيراد الأساسي لوحدة باتيميتال هياكل غرب ويتصف بكونه أكثر تكرار والأكثر حجما وتتحصر عملية البيع في بيع المنتجات النهائية والمتمثلة أساسا في بيع المنتجات النحاسية والهياكل المعدنية وهذا باستخدام مجموعة من المستندات أهمها:

الفصل الثاني----- آفاق الهندسة المحاسبية في مؤسسة باتيميتال

✓ أمر البيع الذي يحرر من طرف مصلحة التجارة الذي يتضمن معلومات الزبائن ونوعية كمية المنتجات المطلوبة، والأسعار المتفق عليها، تاريخ الشحن، ويسلم للزبون الذي يقوم بتمديد قيمة المبيعات ثم يتحصل على وصل تسليم من طرف أمين الصندوق؛

✓ وصل تسليم الذي يرسل مع الفاتورة التي تعدها مصلحة التموين لزبون والتي تحتوي على معلومات متعلقة بالمؤسسة والزبون والمنتجات المباعة والمبالغ وكمية الدفع، رقم وصل التسليم وغيرها، التي تسلم نسخة منها ونسخة من وصل خروج المنتجات إلى المخازن وإلى مصلحة المحاسبة.

عمليات المتعلقة بالمستخدمين

تقوم مصلحة المستخدمين بإعداد كشوف للأجور المتعلقة بعمالها وإرسال منها لمصلحة المحاسبة المالية مع العلم أن عملية حساب الأجور تعد بصورة آلية بالاعتماد على برنامج Big paie بالإضافة إلى إعداد بطاقة وقت لكل عامل يسجل عليهما أوقات الحضور والانصراف خلال الشهر بالإضافة إلى ذلك تسهيل الأقسام التي تعمل فيها والطلبات والأعمال التي أنجزها... الخ.

2-2- المعالجة في النظام المحاسبي بمؤسسة باتيميتال هياكل غرب

تتم معالجة النظام المحاسبي العام عن طريق إدخال البيانات المجمعة إلى الحاسب الآلي مباشرة من خلال أجهزة الإعلام الآلي، إذ أن نظم التشغيل الآلي للبيانات تكون قادرة على تحويل قدر كبير من المعلومات بكفاءة عالية خاصة عندما يكون حجم العمليات كبيرة، كما أن النظام الآلي يكون قادرا على تقديم معلومات حديثة ودورية في أوقات مناسبة، وبطريقة تتصف بالمرونة.

حيث تستخدم مؤسسة باتيميتال هياكل غرب في المحاسبة Big Finance يتضمن جميع الدفاتر اليومية وميزان المراجعة ودفتر أستاذ لكل حساب، كما تستخدمه المؤسسة لجمع البيانات والفواتير الخاصة بها ومعالجتها للحصول على النتيجة المحاسبية كما تبين القوائم المالية حيث تمر عملية المعالجة في نظام المحاسبي في مؤسسة باتيميتال هياكل غرب بعدة مراحل وهي كالاتي:

المرحلة الأولى: مرحلة التسجيل في دفتر اليومية

تتضمن إجراءات المعالجة ضمن نظام المحاسبي لدى المؤسسة تسجيل العمليات من واقع المستندات التي تم استلامها بعد التأكد من صحتها دقتها في دفتر اليومية و تحتوي الإدارة المالية والمحاسبة على مجموعة من الدفاتر اليومية (انظر الملحق رقم 1) و هي كالاتي:

✓ **يومية المشتريات:** عبارة عن دفتر خاص بعمليات الشراء التي تقوم بها مؤسسة باتيميتال هياكل غرب والمتمثلة في شراء المواد الأولية واللوازم ومختلف التموينات التي تدخل في سير نشاط المؤسسة، حيث يتم معالجتها بجعل ح/381 مشتريات المواد الأولية واللوازم في الجانب المدين، يقابله في الجانب الدائن أحد الحسابات الموالية ح/401، ح/53، ح/512، بتكلفة الشراء. و فيما يلي التسجيل المحاسبي لعملية الشراء التي قامت بها المؤسسة .

2021/12/13

	769990459	مشتريات المواد الأولية و اللوازم		381000
	1432375,82	IVA قابلة للاسترجاع.		445630
8971195,93		مورد والمخزونات و الخدمات	401	
161131,41		المنتجات	757	
		الاستثنائية		
		(تسجيل عملية الشراء)		

المصدر: مصلحة التمويل بمؤسسة باتيميتال هياكل غرب

يمثل الشكل أعلاه التسجيل المحاسبي لعملية شراء لإحدى المواد الأولية لمؤسسة باتيميتال بالاعتماد على فاتورة شراء مقدمة من مصلحة التمويل.

يومية المبيعات: عبارة عن دفتر خاص يتم تقييد العمليات بيع التي تقوم بها مصلحة المبيعات في مؤسسة باتيميتال والمتمثلة في عملية بيع مختلف المنتجات المصنعة .

حيث تتم معالجة هذه العملية بجعل ح/411 في الجانب المدين، يقابله في الجانب الدائن ح/701 مبيعات من المنتجات المصنعة بسعر البيع . وفيما يلي التسجيل المحاسبي لعملية بيع قامت بها مؤسسة باتيميتال

2021/12/29

	6241635,68	الزيائن		411
	6294148,00	التسيقات المستلمة		419
	115392,20	الضرائب غير المسترجعة		642211
11539220,00		مبيعات من المنتجات المصنعة	701	
		TVA	4457	
996563,68		المحصلة	447000	
115392,20		الضرائب الأخرى		
		(تسجيل عملية البيع)		

المصدر: مصلحة المبيعات بمؤسسة باتيميتال هياكل غرب

يمثل الشكل أعلاه التسجيل المحاسبي لعملية بيع لإحدى المنتجات المصنعة لمؤسسة باتيميتال هياكل الغرب بالاعتماد على فاتورة بيع مقدمة من مصلحة المبيعات.

✓ **يومية بنك الاستغلال:** عبارة عن دفتر خاص بجميع عمليات البنك الخاصة بقسم الاستغلال أي جميع المصروفات التي تمدد عن طريق البنك.

الفصل الثاني----- آفاق الهندسة المحاسبية في مؤسسة باتيميتال

حيث يتم معالجتها محاسبيا بجعل أحد الحسابات ح/401، ح/404 في الجانب المدين، يقابله في الجانب الدائن ح/512. وفيما يلي التسجيل المحاسبي لعملية دفع قامت بها المؤسسة .

2021/12/30			
	759678,30	مورد و المخزونات و الخدمات	401100
	800,00	خدمات مصرفية	627200
	152,00	TVA قابلة للاسترجاع	445670
7591630,30		البنك	512
		(تسجيل عملية الدفع عن طريق شيك بنكي)	

المصدر: مصلحة المالية بمؤسسة باتيميتال هياكل غرب

يمثل الشكل أعلاه تسجيل محاسبي لعملية الدفع الخاصة بأحد الموردين عن طريق شيك بنكي بالاعتماد على شيك مقدم من طرف مصلحة المالية.

✓ **يومية بنك الإيرادات:** دفتر خاص يسجل فيه جميع عمليات البنك الخاصة بقسم الإيرادات الواردة عن المبيعات أو أداة الخدمات والتي تكون مقبوضاتها عن طريق البنك، يتم معالجتها محاسبيا بجعل ح/512 البنك في الجانب المدين يقابله في الجانب الدائن ح/701.

✓ **يومية الصندوق:** دفتر خاص تسجل فيه عمليات القبض أو الدفع و التي يتم على مستوى الخزينة الداخلية لمؤسسة باتيميتال أي الصندوق

حيث يتم معالجة عمليات القبض بجعل الحساب ح/53 الصندوق في الجانب الدائن ح/701

أما بالنسبة لعمليات الدفع فيتم معالجتها بجعل أحد الحسابات ح/401، ح/404 في الجانب المدين، يقابله في الجانب الدائن ح/53.

✓ **يومية المخزونات:** عبارة عن دفتر خاص تسجل فيه العمليات المتعلقة بالمخزونات، كدخول المواد الأولية والمنتجات المصنعة إلى المخزن و خروجها، بالإضافة طريقة تقييمها التي تستدعي دراسة خاصة لأهمية التكلفة التي تدخل و تخرج بها المواد سواء كانت موجهة للبيع أو للعمليات الإنتاجية داخل المؤسسة، و عليه حرصت مؤسسة باتيميتال هياكل غرب على تطبيق الطرق العلمية المحاسبية لتقييم كل عمليات الإدخال و الإخراج.

أ-أنواع المخزونات بمؤسسة باتيميتال هياكل غرب

تتمثل المخزونات المصنفة ضمن الصنف الثالث وفق النظام المحاسبي المالي إلى عدة أنواع و ذلك حسب احتياجات المؤسسة كما هو موضح في الجدول الموالي.

جدول رقم (3): أنواع المخزونات

أنواع المخزونات			
رقم الحساب	النوع	رقم الحساب	الاسم
3000501		30	مشتريات البضائع
3100101	الزوايا المدرخلة على الساخن	31	المواد الأولية و اللوازم
3100102	الزوايا - ملامح الباردة		
3100103	أوراق		
3100107	فولاذ خاص		
3100110	أنابيب		
3100112	البراغي، المعدات		
3100160	إطار، نجارة		
3100168	منتجات اللحام		
3210310	الإمدادات من المواد الاستهلاكية	32	التموينات الأخرى
3210330	الوقود		
3210331	زيوت التشحيم		
3210340	اللوازم المكتبية		
3210341	مطبوعة		
3210361	أدوات التنظيف		
3210399	اللوازم الأخرى		
3210401	الأدوات الصغيرة		
3550050	الاطارات الفولاذية	355	المنتجات المصنعة
35500503	الغليان		
355000502	النجارة		

المصدر: مصلحة تسيير المخزونات بمؤسسة باتيميتال هياكل غرب

ب- دخول المواد الأولية و المنتجات المصنعة إلى المخازن

يتم تقييم مدخلات المواد الأولية بالنسبة لمؤسسة باتيميتال على أساس تكلفة الشراء الموجودة في فاتورة

الشراء المحددة من طرف المورد.

حيث يتم معالجتها محاسبيا بجعل ح/31 المواد الأولية واللوازم في الجانب المدين، يقابله في الجانب الدائن

ح/381 مشتريات المواد الأولية واللوازم، فيما يلي التسجيل المحاسبي لعملية ادخال المادة الى المخازن

2021/12/28

1113689,79	1113689,79	مواد أولية و اللوازم مشتريات المواد الأولية و اللوازم (تسهيل عملية دخول المواد الأولية إلى المخزن)	381	31
------------	------------	---	-----	----

المصدر: مصلحة تسيير المخزونات بمؤسسة باتيميتال هياكل غرب

يوضح الشكل أعلاه التسجيل المحاسبي لعملية دخول إحدى المواد الأولية إلى مخازن مؤسسة باتيميتال هياكل غرب بالاعتماد على وصل إدخال مقدمة من مصلحة تسيير المخزونات.

- يتم تقييم مدخلات المنتجات المصنعة بالنسبة لمؤسسة باتيميتال على أساس تكلفة الإنتاج أي التكاليف التي تدخل ضمن العملية الإنتاجية للمنتجات المصنعة (المادة الأولية، اللوازم، اليد العاملة) تتم معالجتها محاسبيا بجعل ح/355 المنتجات المصنعة في الجانب المدين، يقابله في الجانب الدائن ح/724 تغيير المخزون من المنتجات.

ج- خروج المواد الأولية والمنتجات المصنعة من المخازن

- يتم تقييم الاخراجات المواد الأولية و المنتجات المصنعة في مؤسسة باتيميتال هياكل غرب بالتكلفة الوسيطة المرجحة حسب ما هو متأتي من طرف المديرية العامة و ذلك بعد دخول للمخزونات و هذا ما نص عليه النظام المحاسبي المالي و المعيار المحاسبي الدولي.

حيث يتم حساب التكلفة الوسيطة المرجحة كالتالي:

تكلفة المخزون أول المدة مضاف إليه تكلفة الإدخالات

تكلفة الوسيطة المرجحة =

كمية المخزون أول المدة مضاف إليه كمية الإدخالات

وتتم معالجة إخراجات المواد الأولية لمؤسسة باتيميتال بجعل ح/601 مشتريات مواد أولية مستهلكة في الجانب المدين، يقابله ح/31 مواد أولية واللوازم في الجانب الدائن ، كما تتم معالجة إخراجات من المنتجات المصنعة بجعل ح/724 تغيير المخزون من المنتجات في الجانب المدين، يقابله ح/355 منتجات تامة الصنع.

د- جرد المخزونات

تعتبر عملية الجرد من أهم العمليات التي تقوم بها المؤسسة و ذلك في مجال ضبط مخزونها و مراقبته حيث أن النظام المحاسبي المالي والمعيار الدولي رقم 02 ألزم كافة المؤسسات بتطبيق أحد نوعي الجرد، حيث أن الجرد المطبق في وحدة باتيميتال هياكل غرب هو الجرد المستمر الذي يتم على مدار شهري، أي تقييم المخزون بشكل مستمر و الهدف منه حصر كمية و تكلفة المواد الأولية المستهلكة على أساس مستمر، و بالتالي حصر قيمة المخزون المتبقي في مخازن ومعارض المؤسسة في حساب خاص بالمخزون، أي يتم الجرد آليا بعد كل عملية صرف أو توريد أو بيع أو شراء.

الفصل الثاني----- آفاق الهندسة المحاسبية في مؤسسة باتيميتال

يتم تحديث سجلات المخزون في كل مرة تحدث فيها معاملة تتضمن المخزن، مما يسمح دائما بتوفير معلومات يومية متاحة عن كمية و تكلفة المخزون المتاح.

ح- إجراءات الجرد

تتم عملية الجرد في مؤسسة باتيميتال من خلال قرار من طرف الإدارة العامة بتعين لجان الجرد حيث يتم التوجه الى المخازن المؤسسة والى كافة نقاط البيع وتدوين المعلومات في تقارير خاصة بكل مخزن والذي يمضي عليه رئيس نقطة البيع أو المسؤول تسيير المخزون مع رئيس لجنة علمية الجرد حيث ترسل هذه التقارير الى المؤسسة من أجل المقارنة بين الجرد المادي والجرد المحاسبي (أنظر الملحق رقم 02).

✓ **يومية الاستثمارات (التثبيات):** عبارة عن دفتر خاص يتم تسجيل العمليات المتعلقة بالتثبيات من عمليات الاقتناء و التقييم و إعادة التقييم.

حيث تمتلك مؤسسة باتيميتال هياكل غرب نوعين من التثبيات.

التثبيات المعنوية: هي عبارة عن أصول غير ملموسة و التي تمتلكها المؤسسة و تستخدمها في أنشطتها العادية سواء العمليات المحاسبية أو الإدارية و التي تدرج ضمن حساب 20 و المتمثلة ح/204 برمجيات المعلوماتية و ما شابهها، ح/205 الامتيازات والحقوق والبرادات و الرخص و العلامات

تثبيات العينية: وهي الأصول الملموسة والتي تمتلكها لمدة أكثر من سنة و التي تحوزها بغرض الإنتاج أو تقديم الخدمات أو للإيجار والتي تدرج ضمن حساب 21 و المتمثلة في ح/211 أراضي، ح/213 مباني، ح/215 معدات و أدوات صناعية، ح/218 معدات نقل.

1- **التقييم المبدئي (الأولي) للتثبيات:** تقوم مؤسسة باتيميتال هياكل غرب بالتقييم المبدئي (الأولي) لتثبياتها لحظة دخولها بتكلفة الشراء الذي يتضمن ثمن الشراء و الرسوم الجمركية و ضرائب الشراء غير قابلة للاسترجاع، وأية تكاليف يمكن أن تتسب مباشرة إلى تجهيز التثبيت للاستخدام المقصود، و يستتزل أي خصم تجاري أو تخفيض في القيمة للوصول إلى سعر الشراء و يتم تسجيلها محاسبيا بوضع حساب الأصل (التثبيت) 21x في الجهة المدنية و يقابله في الجهة الدائنة إحدى الحسابات ح/404، ح/512، ح/53.

ب- التقييم اللاحق لتثبيات مؤسسة باتيميتال هياكل غرب

إن وحدة باتيميتال هياكل غرب كأغلب المؤسسات الجزائرية فهي تعتمد على نموذج التكلفة التاريخية لتقييم أصولها المعنوية والعينية، حيث في نهاية كل سنة مالية وعند الاقفال المحاسبي يقوم محاسب مؤسسة باتيميتال بعمليتين أساسيتين قبل تحديد القيمة المحاسبية الصافية.

تقييد المخصصات الاهتلاك السنوي المتراكم لتثبيات.

يعد الاهتلاك عبارة عن معاينة الانخفاض قيمة الأصل في المؤسسة وهذا بعد أن تم استعماله لمدة زمنية أو تم تغيير تقني فيه، حيث أن الاهتلاك يسمح للمؤسسة بإعادة تأسيس رأس مالي يساوي التكلفة الأصلي في حالة إنهاء مدة الاستعمال الأصل و اللاهتلاك ثلاثة طرق وهي الاهتلاك الخطي الثابت، الاهتلاك المتناقص، الاهتلاك المتزايد.

الفصل الثاني----- آفاق الهندسة المحاسبية في مؤسسة باتيميتال

إن النظام المحاسبي المالي لا يفرض طريقة الاهتلاك معينة، أما التشريع الجبائي فإن الاهتلاك الخطي هو الاهتلاك القانوني أي أنه الحد الأدنى المطلوب لذلك فإن مؤسسة باتيميتال هيكل غرب تتبع الاهتلاك الخطي الثابت، و هذا وفق الأعمار الإنتاجية لكل تثبيت، كما يوضحه الجدول الموالي:

الجدول رقم (4): معدل الاهتلاك لبعض الأصول مؤسسة باتيميتال

معدل الاهتلاك (T)	مدة الاهتلاك (N)	التثبيات
33.33%	03 سنوات	برمجيات المعلوماتية
1.01%	99 سنة	المباني
5% إلى 6.66 %	من 15 إلى 20 سنة	معدات و أدوات صناعية
3.57%	28 سنة	آثاث مكتب
25%	4 سنوات	معدات نقل خفيف
6.66%	15 سنة	معدات نقل ثقيل

المصدر: مصلحة المحاسبة بمؤسسة باتيميتال هيكل غرب

و يحسب قسط الاهتلاك السنوي لأي تثبيت سواء كان معنوي أو عيني بإحدى الطريقتين:

$$\text{قسط الاهتلاك} = \frac{\text{المبلغ القابل للاهتلاك}}{\text{عدد السنوات للاهتلاك}} \text{ أو } \frac{\text{المبلغ القابل للاهتلاك}}{\text{عدد السنوات للاهتلاك}}$$

قسط الاستهلاك = المبلغ القابل للاستهلاك x معدل الاستهلاك.

ويسجل قسط الاستهلاك السنوي بالنسبة للتثبيات المعنوية أو العينية بجعل ح /681 مخصصات الاستهلاكات والمؤونات خسائر القيمة مدينا بقيمة قسط الاهتلاك السنوي إلى حساب 280x أو حساب 281 الاهتلاك التثبيات في الجانب الدائن.

خسائر القيمة التثبيات مؤسسة باتيميتال

بعد تسجيل أقساط الاهتلاك الخاصة بكل دورة، تتم مقارنة المحاسبية الصافية و إذا ثبت أن هناك خسارة تسجل بجعل الحساب 68x المخصصات الاهتلاكات و المؤونات و خسائر القيمة مدينا و يقابله في الجانب الدائن حساب 29x خسائر القيمة عن التثبيات بمبلغ الخسارة، أما في حالة الاسترجاع فإنه يدخل حساب 29x خسائر القيمة عن التثبيات مدينا و يقابله في الجانب الدائن 1 / 78x استرجاعات الاستغلال عن خسائر القيمة فإن مؤسسة باتيميتال هيكل الغرب لا تستخدم خسائر القيمة للتثبيات المعنوية وهذا يرجع إلى سياسة التابعة ، وأيضا القانون الجبائي فهو لا يعترف بوجود خسارة قيمة للتثبيات المعنوية.

ولا توجد خسارة قيمة بالنسبة للتثبيات العينية.

وبعد هاتين العمليتين يقوم محاسب مؤسسة باتيميتال هيكل غرب بتحديد القيمة المحاسبية الصافية لتثبيات عند إعداد للقوائم المالية وذلك بطرح التكلفة للتثبيت من مجموع الاهتلاكات المتراكمة و مجموع خسائر القيمة.

القيمة المحاسبية = التكلفة التاريخية - الاهتلاك - خسارة القيمة.

ج-الاستغناء عن التثبيات العينية

إن مؤسسة باتيميتال هياكل غرب في حالة الاستغناء عن الأصل فإنها تستخدم عملية التنازل على التثبيات العيني، و هذا عن طريق المزاد العلني، حيث يقوم المحاسب بحساب مجموع اهتلاك المتراكم للتثبيات المراد بيعها و حساب القيمة المحاسبية الصافية لها، حيث أن الوحدة تقوم بإثبات آخر قسط اهتلاك للتثبيات.

المرحلة الثانية: مرحلة الترحيل إلى دفتر الأستاذ

وبعد عملية التسجيل في دفتر اليومية وجمع البيانات وتصنيفها تأتي عملية ترحيلها إلى دفتر الأستاذ وذلك من أجل الترسيد والتأكد من الحسابات، وتتم عملية الترحيل إلى دفتر الأستاذ عن طريق جهاز الكمبيوتر الذي يحتوي على برنامج Big Finance حيث يقوم محاسب مؤسسة باتيميتال هياكل الغرب بإدخال البيانات في الخانات المناسبة فقط ليقوم البرنامج بعد ذلك بحساب الأرصدة الدائنة و المدينة (أنظر الملحق رقم 03) من ثم يقوم البرنامج بنقل هذه الأرصدة ليضعها في جدول يسمى " جدول ميزان المراجعة "، و ذلك بشكل شهري من أجل معرفة الأرصدة الدائنة من المدينة و مقارنة الأصول بالخصوم، و التأكد من السير الحسن لكل من الأنظمة و لمصالح داخل المؤسسة (أنظر الملحق رقم 04)

المرحلة الثالثة: مرحلة إصدار التقارير المالية

بعد عملية الترحيل إلى دفتر الأستاذ من أجل إتمام الأساليب الرقابية، تأتي مرحلة إعداد المخرجات النهائية لنظام المحاسبي و ذلك أن يتم تنشيط الحسابات الرئيسية في جدول حسابات النتائج و الذي هو من مخربات نظام المحاسبي في المؤسسة .

2-3-مخرجات نظام المعلومات المحاسبي لمؤسسة باتيميتال هياكل غرب

هي عبارة عن المحصلة الأخيرة التي تتحول لها البيانات جراء عمليات المعالجة و تكون في صورة معلومات نهائية قابلة للاستخدام في شكل تقارير مثل: الميزانية الختامية، و جدول حسابات النتائج، تتوجه في الأخير هذه التقارير و الميزانيات إلى المستويات العليا من الإدارة و الجهات المسؤولة من أجل اتخاذ القرارات. عرض الميزانية المالية لمؤسسة باتيميتال هياكل غرب للفترة (2018-2020).

تتكون الميزانية المالية كما هو معروف من جانبين هما الأصول و الخصوم، فالأصول تمثل استخدامات الموارد المالية التي تحصل عليها المؤسسة، أما الخصوم في مجمل الموارد تحت تصرف المؤسسة.

الجدول رقم (5) : جانب الأصول لميزانية المالية لمؤسسة باتيميتال هياكل الغرب للفترة (2018 - 2020).

سنة 2018	سنة 2019	القيمة المحاسبية الصافية لسنة 2020	الاهتلاكات و المؤونات	القيمة المحاسبية الإجمالية	البيان
2528427,76	1717200,00	954000,00		16555063,34	الأصول غير جارية
7087584756,60	7039613310,71	6983268667,07		8340211818,49	فارق الانتهاء
5696268300,00	5696263800,00	5696263800,00		569263800,00	الأصول غير الملموسة
964673274,00	935912850,55	905947146,20		1703236791,10	الأصول ثابتة
426647682,60	407436660,16	381057720,87		940711227,39	الأراضي
			15601063,34		المباني
			1356943151,42		الممتلكات و المنشآت و
21841216,44	4009695,51	14728671,90		14728671,90	المعدات الأخرى
1296842,00	1296842,00	1296842,00	797289644,90	1296842,00	الأصول الثابت تحت الامتياز
			559653506,52		الأصول قيد التقدم
					الأصول المالية الثابتة
					الأوراق المالية (حقوق الملكية)
1446007,35	1296842,00	1296842,00		1296842,00	المشاركون الأخرون و الذم المعينة ذات الصلة
					الأوراق المالية التالية الأخرى
97032660,35	103654347,32	103281592,58		103281592,58	القروض و الأصول المالية الأخرى غير المتداولة
					الأصول الضريبية المؤجلة
7210433068,50	7150291395,54	7103529773,55	1372544214,76	8476073988,31	مجموع الأصول غير جارية
782778725,37	892765197,14	833192889,53	31566438,31	864759327,34	الأصول الجارية المخزون الذمم المدنية و الاستخدامات
1215718115,95	88220335,57	1217840712,32	112138117,08	1329978829,40	المماثلة

الفصل الثاني----- آفاق الهندسة المحاسبية في مؤسسة باتيميتال

14010552,59	14569052,36	14776164,43	1526362,40	30038526,83	الزبائن
113332510,28	125502061,21	116876435,28		116876435,28	المدنيين الآخرين
					الضرائب و ما
					شابه ذلك
1189825897,65	1904476883,79				نعم مدنية أخرى
		2043658489,98		2043658489,98	و استخدامات
231763146,76	168828635,04				مماثلة
		45901789,92		45901789,92	الذمم المدنية بين
					الوحدات
					التوفر و ما شابه
231763146,76	168828635,04				ذلك
		45901786,92		45901789,92	الاستثمار و
					الأصول
					المالية المتداولة
					الأخرى
					الخبزينة
3547428948,60	3988345165,11	4272246481,46	158966917,79	4431213399,25	المجموع الأصول
					الجارية
10757862017,10	11138636560,65	11375776255,02	1531511132,55	12907287387,56	مجموع العام
					للأصول

المصدر : مصلحة المحاسبة و المالية لوحدة باتيميتال هياكل غرب (أنظر الملحق رقم 05).

من خلال الجدول أعلاه يتبين أن مجموع أصول المؤسسة في ارتفاع خلال الفترة المدروسة فقد عرفت ارتفاع من سنة 2018 إلى سنة 2019 بمبلغ 380774543,6 و بنسبة 3,54% و هذا راجع إلى ارتفاع الأصول الجارية بنسبة 12,43% في سنة 2019.

كما عرفت ارتفاع من سنة 2020 بمبلغ 237139694,4 دج و بنسبة 2,13% و هذا راجع لارتفاع الأصول الجارية بنسبة 7,12% في سنة 2020.

الجدول رقم (6) : جانب الخصوم للميزانية المالية لمؤسسة باتيميتال هياكل غرب للفترة (2018-2020).

2020	2019	2018	البيان
			رؤوس الأموال الخاصة
			رأس المال
			فارق إعادة التقييم
			فارق المعادلة (1)
108100442,09	133239260,75	12410483,72	النتيجة الصافية (نتيجة صافية حصة المجمع) (1)
5862162272,49	5956516598,07	6089755858,82	رؤوس أموال خاصة أخرى
			حصة الشراكة المندمجة(1)
			حصة الأقلية (1)
5970262714,59	6089755858,82	6102166342,54	مجموع رؤوس أموال الخاصة

الفصل الثاني----- آفاق الهندسة المحاسبية في مؤسسة باتيميتال

3083904835,22	3098417290,69	3232148685,87	الخصوم غير جارية
86683287,81	90442755,30	95312659,66	القروض و الديون المالية
58804456,00	67851207,78	75904360,00	الضرائب (المؤجلة و المخصصة)
3229392579,03	3256711253,77	3403365705,53	ديون أخرى غير متداولة
384900350,83	571864648,63	456232547,12	المخصصات و الدخل المؤجل
311500011,70	270334508,49	318841192,62	مجموع الخصوم غير جارية
1446229794,14	260397950,40	227380382,20	خصوم جارية
687176566,81	686179571,64	867790085,01	الموردون و الحسابات ذات الصلة
	3392768,90		الضرائب
8206723,48	1792169448,08	1870244206,95	ديون أخرى
10757862017,10	1113863560,65	11375776255,02	الديون بين الوحدات
			الخصوم الجارية
			مجموع الخصوم الجارية
			مجموع العام للخصوم

المصدر: مصلحة المحاسبة و المالية لوحة باتيميتال هياكل غرب (انظر الملحق رقم 06).

من خلال الجدول أعلاه يتبين أن مجموع رؤوس أموال المؤسسة في تزايد خلال الفترة المدروسة حيث عرفت ارتفاع طفيف من سنة 2018 إلى سنة 2019 بمبلغ 119493144 دج و بنسبة 2 %، و من سنة 2019 إلى سنة 2020 بمبلغ 12410484 دج و بنسبة 0,20 %.

كما أن الخصوم غير جارية المؤسسة هي الأخرى في ارتفاع طفيف من سنة 2018 إلى سنة 2019 بمبلغ 27318674 و بنسبة 0,85 % و من سنة 2019 إلى سنة 2020 بمبلغ 146654452 و بنسبة 4,50 % . أما بالنسبة للخصوم الجارية لمؤسسة باتيميتال هياكل غرب فقد عرفت ارتفاع من سنة 2018 إلى سنة 2019 بمبلغ 233962725 و بنسبة 15,01 %، و من سنة 2019 إلى سنة 2020 بمبلغ 78074758 و بنسبة 4,36 %.

عرض جدول حساب النتائج لمؤسسة باتيميتال هياكل غرب للفترة (2018-2020).

يعتبر جدول حسابات النتائج الوسيلة التي تبين مختلف التكاليف التي أنفقتها المؤسسة ومختلف الإيرادات المتحصل عليها من خلال دورة مالية.

الجدول رقم (7) : جدول حساب النتائج لمؤسسة باتيميتال هياكل غرب للفترة (2018-2020)

2018	2019	2020	البيان
422906125,15	664885272,11	766987311,74	رقم الأعمال
651615354,78	1038084649,33	442844723,13	رقم الأعمال بين الوحدات
158217575,28	5371690,74	31594606,15	التغيير في مخزن الانتهاء و العمل الجاري
			الإنتاج المعطل
			منح التشغيل
1232739055,21	1756689612,18	1241426641,02	1- إنتاج السنة المالية

الفصل الثاني----- آفاق الهندسة المحاسبية في مؤسسة باتيميتال

626758625,27	1025739608,36	508834801,35	مشتريات مستهلكة
93920592,87	65655525,08	155500849,09	مشتريات مستهلكة بين
53695160,36	60837995,66	32517830,13	الوحدات خدمات خارجية استهلاكية أخرى
774374378,47	1152233129,10	696853480,57	2- استهلاك السنة المالية
458364676,74	604456483,08	544573160,45	3- القيمة المضافة
220122029,42	267040876,37	297739366,97	نفقات الموظفين
10451943,96	11401100,49	10564153,46	الضرائب والمدفوعات المماثلة
227790703,36	326014506,22	236269640,02	4- الفائض الإجمالي للاستغلال
88075551,84	1973256,55	11835053,89	المنتجات التشغيلية الأخرى
10033165,97	4539409,31	4217955,60	المصاريف التشغيلية الأخرى
111084232,18	79269605,76	67595529,48	الأموال واستهلاك الدين و المؤونات استرجاع خسائر و المؤونات
194748857,04	244178747,70	176291208,83	5- النتيجة العملية
38754,64	951388,88	350694,44	المنتجات المالية
89968173,76	110647112,45	158988760,45	المصاريف المالية
89589419,12	109695723,57	158638066,01	6- النتيجة المالية
105159437,92	13483024,13	17653142,82	7- النتيجة العادية قبل الضرائب
2941004,17	1243763,38	5242659,10	الضرائب المستحقة على النتائج العادية الضرائب المؤجلة) الاختلافات) على النتائج العادية
13211193361,69	1759614257,61	1253612389,35	إجمالي الدخل من الأنشطة العادية
	1626374996,86	1241201905,63	إجمالي المصاريف من الأنشطة العادية

الفصل الثاني-----آفاق الهندسة المحاسبية في مؤسسة باتيميتال

108100442,09	133239260,75	12410483,72	-8
			عناصر غير عادية منتجات منتجات غير عادية أرباح
			9- نتيجة غير عادية
108100442,09	133239260,75	12410483,72	10- النتيجة الصافية

المصدر: مصلحة المحاسبة و المالية لمؤسسة باتيميتال هياكل غرب (انظر الملحق رقم 07).

من خلال الجدول أعلاه يتبين أن رقم أعمال المؤسسة في تزايد خلال الفترة المدروسة فقد شهد ارتفاع من سنة 2018 إلى سنة 2019 بمبلغ 241979147 وبنسبة 57,22% ومن سنة 2019 إلى سنة 2020 يرتفع بمبلغ 102102039,6 و بنسبة 15,36%.

أما فيما يخص إنتاج المؤسسة فقد عرف تذبذب فقد شهد ارتفاع من سنة 2018 إلى سنة 2019 بمبلغ 523950557 دج وبنسبة 42,50% ثم عرف انخفاض في سنة 2020 بمبلغ 515262971 وبنسبة 29,33%.

أما فيما يخص الاهتلاك المؤسسة فيمكن تطبيق نفس الملاحظات السابقة عليها ولكن بنسب مختلفة. كما أن القيمة المضافة للمؤسسة شهدت هي الأخرى ارتفاع من سنة 2018 إلى سنة 2019 بمبلغ 146091806,3 دج و بنسبة 31,87%، ثم عرفت انخفاض في سنة 2020 بمبلغ 59883322,6 و بنسبة 9,91%.

كما عرفت المؤسسة خسارة في النتيجة المالية خلال السنوات الثلاث.

أما فيما يخص النتيجة الاستثنائية فإنها غير موجودة في مؤسسة باتيميتال هياكل الغرب مما يدل من أن المؤسسة مقتصرة على نشاطها الأساسي دون اللجوء إلى الأنشطة الاستثنائية. أما فيما يخص النتيجة الصافية للمؤسسة فقد شهدت ارتفاع من سنة 2018 إلى سنة 2019 بنسبة 25,26% كما عرفت انخفاض في سنة 2020 بنسبة 90,69%.

3-آلية الإفصاح عن النظام المحاسبي في مؤسسة باتيميتال

يعبر الإفصاح عن النظام المحاسبي في مؤسسة باتيميتال هياكل غرب عن القوائم المالية وذلك بتقديم معلومات شفافة لمستخدميها (مستثمرون، موردون، مقرضين، الدائنين التجاريين الآخرين، العملاء، الضرائب) والتي تعكس الوضعية المالية الحقيقية لمؤسسة قصد مساعدتهم على اتخاذ القرارات المناسبة واعطائها أكثر مصداقية.

حيث يتم نشر القوائم المالية المؤسسة (الميزانية المالية، جدول حساب النتائج، جدول التدفقات النقدية حركة رؤوس الأموال الخاصة) بتاريخ 31 /12/ N+1 من كل سنة في السجل التجاري والجريدة الرسمية.

ثانيا: مقومات وافتراضات الهندسة المحاسبية في مؤسسة باتيميتال

سيتم التطرق في هذا الجزء الى دراسة مقومات مؤسسة باتيميتال هياكل غرب التي تساهم في تطبيق افتراضات الهندسة المحاسبية فيها.

1- مقومات الهندسة المحاسبية في وحدة باتيميتال هياكل غرب

إن استخدام مؤسسة باتيميتال هياكل غرب للتكنولوجيا الحديثة أدى إلى تغير ملحوظ في طرق و أساليب ممارسة أنشطة أعمالها، مما أثر على بناء الهياكل التنظيمية في المؤسسة ، الأمر الذي أدى إلى إعطاء المزيد من المرونة، ليس فقط في مواجهة ظروف ومتطلبات السوق في الداخل، ولكن في توسيع دائرة نشاط المؤسسة في الخارج، حيث أدى استخدام مجموعة من الإمكانيات والمقومات الحديثة إلى تحقيق درجة أعلى من التكامل والترابط بين الأنشطة داخل المؤسسة باتيميتال الأمر الذي أثر على مستويات ووظائف التخطيط والرقابة واتخاذ القرارات وهذا ما يساهم في تطبيق الهندسة المحاسبية في المؤسسة وهذا من خلال العناصر الموائية :

1-1- أجهزة الأنظمة الإلكترونية: تستخدم مؤسسة باتيميتال هياكل غرب مجموعة من الأجهزة المتصلة فيما بينها للقيام بالعمليات المحاسبية و المنطقية والتي تتمثل في الأجهزة الموائية:

✓ **الجهاز الموجه:** يقوم الجهاز بإرسال و توحيد الحزم الإلكترونية ومهمته الأساسية تحديد المسار السليم الذي ترسل منه هذه الحزم للجهة المستقبلية، كما يقوم بالربط بين الشبكات، مثل بين الوحدة و الشبكة الرئيسية بالجزائر العاصمة.

✓ **جهاز المودام:** هو ذلك الجهاز الذي يقوم بتحويل البيانات الرقمية إلى بيانات تماثلية والعكس، و تسمى هذه العملية بالتعديل أو إرجاع التعديل، إذ يقوم بتحويل البيانات الرقمية من قواعد البيانات إلى حواسيب مختلفة قواعد بيانات الوحدة.

✓ **قواعد البيانات:** تتكون قواعد البيانات الخاصة مؤسسة باتيميتال هياكل غرب من أربعة خوادم، قاعدة بيانات قاعدة بيانات بسعة 500 تيرا أوكتي و 24 معالج مدعومة بخادمين احتياطيين، كما تستخدم تقنية التخزين المزدوج في التخزين المزدوج في تخزين معلومات قاعدة المعطيات و نوع هيكل قاعدة البيانات هو الهيكل الشبكي للبيانات.

1-2- **البرامج و الإرشادات:** تستخدم وحدة باتيميتال هياكل غرب مجموعة من البرمجيات التي تم الإشارة إليها سابق و التي تمثل سلسلة من التعليمات التي تستطيع الأجهزة الإلكترونية تفسيرها و تنفيذها و ترشيدها إلى تشغيل البيانات هي تمثل أوامر مكتوبة بلغة معينة، موجهة لوحدة التشغيل المركزية للقيام بتنفيذ عملية معينة، و تدخل هذه الأوامر في تقييم المراجع.

1-3- **اللوائح و المستندات:** فهي تمثل مجموعة المحررات التي تنشأ أو تندمج أو تخزن أو ترسل أو تستقبل بوسائل إلكترونية في مؤسسة باتيميتال بما في ذلك تبادل البيانات إلكترونيا أو البريد الإلكتروني أو البرق أو التلكس أوالنسخ البرقي، ويحمل توقيعاً إلكترونياً، إن لهذه المستندات ثلاث أركان والتي تتمثل في الكتابة الإلكترونية والتوقيع الإلكتروني، والدعامة الإلكترونية.

1-4- **مهارات الأفراد في إدارة التقنيات الإلكترونية:** تعتبر الإدارة الإلكترونية الوحدة الإدارية المسؤولة عن تشغيل البيانات واستخراج النتائج المطلوبة، ضمن التفويض العام المعطى إليها، وتتطلب هذه الإدارة ضرورة تنظيمها بشكل مناسب توضح فيه مراكز السلطة و المسؤولية و أساليب اعتماد إقرارها، وتعتمد مؤسسة باتيميتال و بشكل

الفصل الثاني----- آفاق الهندسة المحاسبية في مؤسسة باتيميتال

واضح على مهندسين في المعلوماتية بمختلف تخصصاتهم كالبرمجة و التطوير والحماية والتابعة لمصلحة الإعلام الآلي، ويقف على عاتقهم القيام بعمليات صيانة الأجهزة والشبكة وتطبيق سياسة أمنية لحماية المعلومات والأجهزة الإلكترونية.

1-5- الضوابط الرقابية: وتتمثل في كافة الإجراءات الرقابية المتبعة في مؤسسة باتيميتال لضمان سلامة التشغيل الإلكتروني للبيانات، وتتضمن كلا من إجراءات الرقابة على البرامج والملفات بالإضافة إلى الإجراءات الرقابية على الأجهزة نفسها.

2- افتراضات الهندسة المحاسبية في مؤسسة باتيميتال

يعتبر نظام النقل الحوسبي ونظام الاستدعاء والمناداة الحوسبي نظام برمجي يعتمد على الحوسبة الإلكترونية وهذين النظامين حديثين على المستوى الدولي وتطبيقه عبر العالم يعد على الاصاب

2-1- نظام النقل الحوسبي

يشير نظام النقل الحوسبي إلى جوانب مهمة هي الجوانب الحسابية و الخوارزمية تمكن التحديات في تنوع أجهزة الاستشعار و بالتالي جمع البيانات بدقة مكانية و زمنية و موضوعية مختلفة، عالية مطالب لتقليل المعلومات الكافية للمعالجة، طريقة واحدة لحلها هو استغلال مبدأ الموقع، أي حقيقة المعلومات ذات صلة محلية بشكل أساسي.

وبالتالي يمكن أيضا معالجتها محليا ولا يلزم توصيلها ومعالجتها على الخادم المركزي وهذا ما يؤدي إلى مفاهيم المعالجة اللامركزية و الموزعة.

لكن تطبيقها في مؤسسة باتيميتال هياكل غرب يعتبر ملائمة بعيدا نظرا لغياب المخرجات المحاسبية الإلكترونية حيث تزال تستخدم النظام الآلي في ذلك ، حيث يشترط الانتقال إلى نظام النقل الحوسبي إلى كفاءة عالية متحركة في البرمجيات و الأنظمة وهذا غائب في المؤسسة.

✓ **الحوسبة اللامركزية:** تهتم الحوسبة اللامركزية بمكان تواجد البيانات وكيفية الوصول إليها، إلا أنه هناك مجموعة من التحديات التي تواجهها والمتمثلة فيما يلي:

✓ **نمذجة و تمثيل بيانات غير متجانسة للغاية،** بما في ذلك السياق اعتماد البيانات و التسوية في سياقات مختلفة قابلة التشغيل البيئي (الدلالية)، الإدارة الديناميكية لقابلية التشغيل البيئي، وتخزين البيانات؛

✓ **منهجيات الأدوات للتنسيق والتحكم في تدفق المعلومات داخل و عبر شبكات البنية التحتية،** بما في ذلك:

✓ **ضمانات جودة البيانات والتحكم المحلي أو المعرفة الجزئية،** ومقاييس الجودة للتنفيذ عبر الطبقات اللامركزية الخوارزميات وتكامل البيانات، تلبية قيود الموارد مثل النطاق الترددي، حدود الطاقة، أو القدرات الحسابية؛

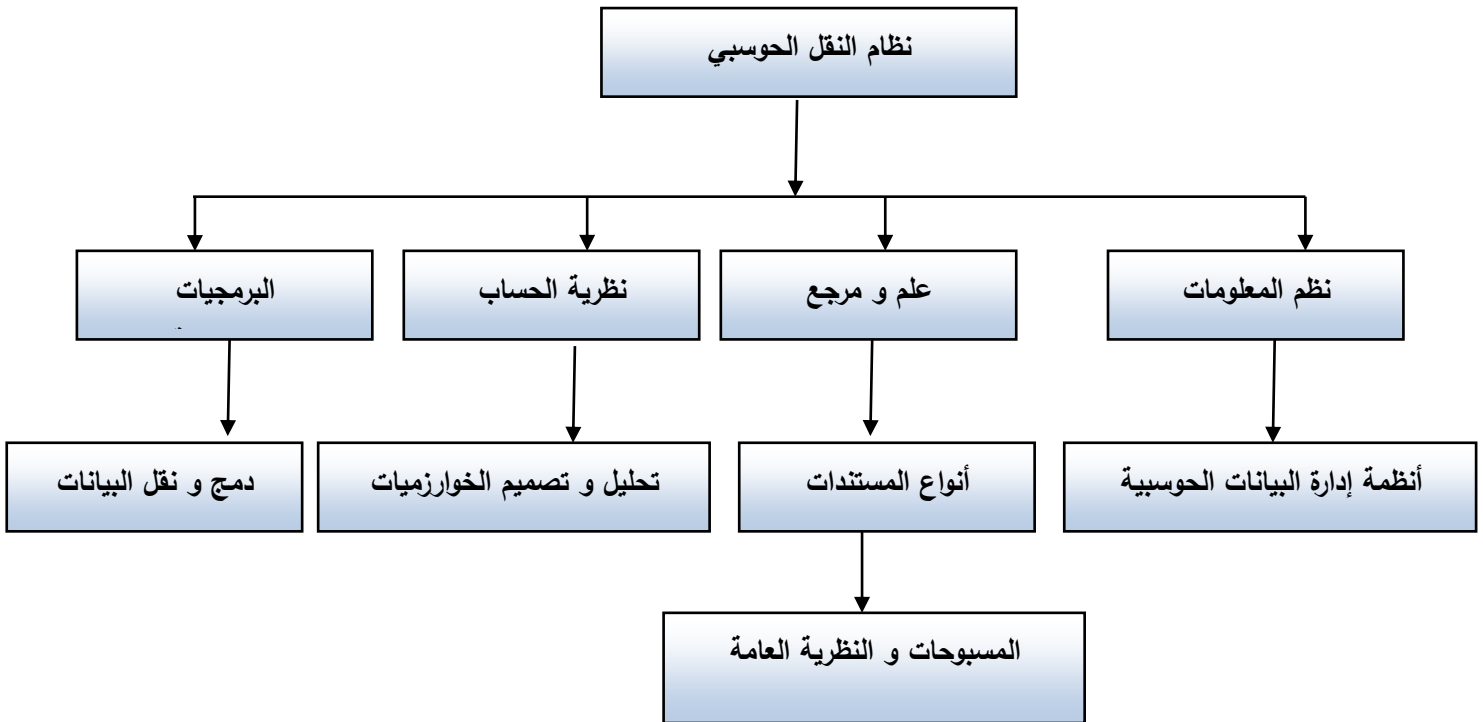
✓ **شكليات نظرية المعلومات الجديدة و تدابير التعقيد والكفاءة،** على سبيل المثال حادثة قصور البيانات وتكاليف الاتصال و الانتقالات فيما بينها مستويات مختلفة من اللامركزية المرمية؛

✓ **تقليل البيانات وتجميعها على سبيل المثال،** في سياق التدفق والتخزين والإدارة عبر الطبقات الهرمية تحتاج إلى معالجة، حيث هيكلي يمكن أن تتطور الطبقات المختلفة أو تتغير بمرور الوقت؛

الفصل الثاني----- آفاق الهندسة المحاسبية في مؤسسة باتيميتال

✓ بما أن مؤسسة باتيميتال هيكل الغرب لم تطبق بعد نظام النقل الحوسبي الذي لا يزال بعيدا تحقيق الذي تم التطرق إليه سابق، فإن الحوسبة اللامركزية في مؤسسة يحتاج إلى مقومات عديدة لم تصل إليها المؤسسة بعد.

الشكل رقم (02): نظام النقل الحوسبي



المصدر: من إعداد الطالبة بالاعتماد على المعطيات السابقة.

يتطلب نظام النقل الحوسبي وجود البرمجيات الإلكترونية المتطورة والتي تقوم على دمج البيانات المحاسبية الحوسبية، وكذلك إلى نظام معلومات محاسبية إلكترونية المستخرجة من أنظمة البيانات الحوسبية وذلك اعتماد على علم المراجع الحوسبية في إدارة المستندات الحوسبية من خلال المسح النظري والتقني المستمر في تحديثات من خلال نظريات الحساب والبرمجيات بما يؤدي إلى تحليل وتصميم خوارزميات ذات كفاءة عالية في إدارة النظام الحوسبي واستخراج القوائم المالية والإطلاع أنيا في كل التغييرات التي أنيا.

2-2- نظام الاستدعاء و المناداة:

يعتبر نظام الاستدعاء والمناداة من الأنظمة الحوسبية التي تم تصميمها لإرسال الرسائل قصيرة إلى المشترك، لأنه نظام مراسلة أحادي الاتجاه ترسل المحطة الأساسية رسائل إلى جمع المشتركين، ينقل نظام الاستدعاء والمناداة الرسالة التي تعرف أيضا باسم الصفحة جنبا إلى جنب، مع وصول عدد نظام النداء الحوسبي في جميع أنحاء منطقة الخدمة باستخدام محطة قاعدة (أساسية)، التي تبحث الصفحة على وصلة الحوسبة الإلكترونية، وذلك بالاعتماد على أجهزة الاستدعاء وهي عبارة عن أجهزة استدعاء أبجدية رقمية مزودة بأجهزة إرسال مدمجة، مع القدرة على استلام و تأكيد الرسائل وبدأ الرسائل " المعلبة " من قوائم العناوين والرسائل المبرمجة مسبقا، حيث تدعم هذه الأجهزة بتشفير الرسائل باستخدام خوارزمية التشفير حيث يتم برمجة كل جهاز بمفتاح

الفصل الثاني----- آفاق الهندسة المحاسبية في مؤسسة باتيميتال

بتشفير فريد، يتم تشفير الرسائل عند دولها إلى شبكة و إرسالها عبر شبكة الأقمار الصناعية إلى أجهزة الإرسال ثم إرسالها عبر البرمجيات إلى الجهاز، ويتم فك تشفيرها لعرضها على المستخدم.

يهتم نظام الاستدعاء و المناداة بالفعالية في التغطية والأمن، حيث تعتمد شبكات الأكثر أمان و موثوقية على نمط رقعة الشطرنج لمواقع أجهزة الإرسال.

مكونات شبكة نظام الاستدعاء و المناداة

تتكون شبكة نظام الاستدعاء و المناداة من ستة عناصر أساسية والتي تتمثل في العناصر الموالية :

✓ **معدات المستخدم الطرفية (أجهزة الإدخال):** هي عبارة عن أجهزة مزودة بمودم و جهاز إدخال محدد، حيث يتم

إنشاء رسائل أبجدية رقمية بواسطة أجهزة إلكترونية و يتم تسليمها من خلال شبكة التبديل الرقمية العامة.

✓ **محطة الاستدعاء:** يتم إرسال الرسائل إلى محطة الاستدعاء من خلال واجهة وصول المستخدم حيث تحتفظ

محطة الاستدعاء بقاعدة بيانات تحتوي على معلومات مثل استدعاء معين متصل بمكتب مركزي مرقم الصفحة ورمز النداء و ما إلى ذلك.

✓ **مركز التشغيل والصيانة:** يستخدم مركز التشغيل والصيانة لوظائف التشغيل والإدارة والصيانة لشبكة الاستدعاء.

✓ **أجهزة الاستدعاء:** تثبت الرسائل إلى جهاز النداء بواسطة أجهزة الاستدعاء لديها قنوات الاستدعاء متخصصة

يتم إرسال الرسائل، من محطة الاستدعاء إلى المحطة القاعدة (الأساسية) و ذلك باستخدام تقنيات الإرسال (مثل الشبكة القائمة على الأقمار الصناعية).

✓ **بيجر:** هو عبارة عن جهاز الاتصال الإلكتروني يتضمن أربعة عناصر أساسية:

✓ **جهاز الاستقبال:** لاستقبال و إزالة تشكيل إشارات الاستدعاء، يتم فيها المستقبل على نفس التردد.

✓ **مفك الشفر:** يتم فك تشفير المعلومات الثنائية بواسطة مفك الشفرة.

✓ **منطق التحكم:** يوضح منطق التحكم في الرسائل المكررة و قفل الرسائل و تجميد الرسائل.

✓ **عرض:** شاشة تستخدم لقراءة الرسائل.

لكن تطبيق نظام الاستدعاء والمناداة الحوسبي في مؤسسة باتيميتال هياكل غرب يعتبر بعيد المنال

نظرا لعدم توفرها على الأجهزة الإلكترونية الحوسبية المتطورة، فهي كغيرها من المؤسسات الاقتصادية الجزائرية

تستخدم نظام الاستدعاء والمناداة الخاص بالأخطار (الغاز والحرائق) عن طريق المجسمات القارئة لها.

المطلب الثاني: تفسير ومناقشة النتائج

في هذا المطلب سيتم تفسير ومناقشة النتائج اعتمادا على ما تم الوصول إليه، حيث سيتم التطرق أولا الى

تفسيرها ثم مناقشتها

أولا : تفسير النتائج

يعتبر النظام المحاسبي داخل مؤسسة باتيميتال هياكل غرب من أهم الأنظمة المنتجة للمعلومات

اللازمة لمختلف الأطراف الداخلية الإدارة العليا، والسؤولين) والأطراف الخارجية (المستثمرين، المؤسسات

المالية، والمتعاملين مع المؤسسة) لاتخاذ القرارات الاستراتيجية التي تساهم في استمراريتها وتعظيم قيمتها بهدف

البقاء والمحافظة على مسيرتها التنافسية، حيث تعتمد مؤسسة باتيميتال على النظام المحاسبي الآلي الذي يقوم على مجموعة من المقومات والإمكانيات البشرية المؤهلة والخبيرة وعلى مجموعة من الموارد المادية المتطورة (أجهزة الحاسوب، برامج إلكترونية) بهدف معالجة الكم الهائل من البيانات التي تتم بشكل يومي، أسبوعي، وشهري من حيث إمكانية الحصول عليها من مصادرها المختلفة (الداخلية والخارجية) وحفظها ونقلها واسترجاعها بهدف إجراء العمليات التشغيلية اللازمة عليها وصولاً إلى تهيئتها كمخرجات تعكس صورة موثوقة عن الواقع المحاسبي المالي في مؤسسة باتيميتال.

نظراً لامتلاك مؤسسة باتيميتال لمقومات نظام الإلكتروني المحوسب، إلا أن تطبيق الهندسة المحاسبية يعتبر بعيد المنال وذلك نتيجة لعدم توفرها على العديد من التقنيات الحوسبية الحديثة المتطورة وهذا راجع لقلة إمكانياتها المادية نظراً لارتفاع أسعارها الدولية، بالإضافة إلى ضعف مواردها البشرية غير المؤهلة في الحوسبة الإلكترونية، والذي يعتبر شرط الانتقال إلى الهندسة المحاسبية.

ثانياً : مناقشة النتائج

بالاعتماد على الطريقة التي تم بها عرض الدراسة النظرية والتطبيقية للموضوع محل الدراسة تم التوصل إلى ما يلي:

الفرضية الأولى " تعد الهندسة المحاسبية من الأنظمة المحاسبية الحديثة المتطورة والتي تقوم على تصميم وتطوير مختلف الأساليب والإجراءات والتقنيات الحديثة التي تساهم في جمع البيانات والمعلومات وتخزينها ونشرها وذلك بالاعتماد على تكنولوجيا المعلومات"، من خلال الدراسة النظرية تم التوصل إلى أن الفرضية صحيحة باعتبار الهندسة المحاسبية نظام محاسبي يقوم على تصميم معلومات محاسبية ومالية بشكل تتسم بالتغير والتطوير بالاعتماد على مختلف التقنيات الرقمية.

الفرضية الثانية " تتميز الهندسة المحاسبية بالاستجابة الفورية لمختلف التغيرات والتطورات الاقتصادية البيئية، الاجتماعية التي تساهم على إيجاد مختلف الحلول لمختلف المشكلات المحاسبية والمالية التي تنشأ مع الرقمنة"، من خلال الدراسة النظرية تم التوصل إلى أن الفرضية صحيحة باعتبار الهندسة المحاسبية تعتمد على مختلف التقنيات الحديثة كالرقمنة والتكنولوجيا والذكاء الاصطناعي.

الفرضية الثالثة " تمتلك مؤسسة باتيميتال مجموعة من البرمجيات التي تمكنها من الانتقال إلى الحوسبة الإلكترونية وبالتالي فرضية تطبيق الهندسة المحاسبية"، من خلال الدراسة التطبيقية تم التوصل إلى أن الفرضية خاطئة، على رغم من امتلاك المؤسسة للبرمجيات إلا أن تطبيق الهندسة المحاسبية يعتبر بعيد المنال نظراً لعدم توفرها على المقومات الحديثة المتطورة التي تساهم في تطبيق الهندسة المحاسبية.

من خلال الدراسة النظرية والتطبيقية التي أجريت بمؤسسة باتيميتال هياكل غرب يمكن التوصل إلى الإجابة على الإشكالية القائلة "هل المقومات والإمكانيات الموجودة في بيئة المؤسسات الاقتصادية الجزائرية كافية لتطبيق الهندسة المحاسبية؟"

تعتبر الهندسة المحاسبية من الأنظمة المحاسبية الحديثة ومن المفاهيم الجديدة في المؤسسة والتي تهدف إلى إيجاد حلول لمختلف المشكلات التي تواجهها نتيجة لمختلف التغيرات والتطورات الحاصلة في المحاسبة والتي تقوم على مجموعة من المقومات الأساسية الحديثة من البرامج الإلكترونية، تقنيات رقمية وموارد بشرية مؤهلة التي يجب أن تتوفر حتى يتسنى لهذا النظام من تحقيق أهدافه، لكن هذا لم ينطبق على المؤسسة محل الدراسة نظرا لاعتمادها على النظام محاسبي الآلي الذي يقوم على مجموعة من الإمكانيات المادية من أجهزة الإعلام الآلي وعلى مجموعة من الموارد البشرية غير المؤهلة لاستخدام البرامج والأجهزة الإلكترونية الحوسبية، بالإضافة إلى عدم توفرها على أنظمة إلكترونية مصممة التي تستجيب لهذا النظام الحديث، ومنه يمكن القول أن بيئة المؤسسات الاقتصادية الجزائرية ليست كافية لتطبيق الهندسة المحاسبية.

خلاصة الفصل

بعد الدراسة التطبيقية التي قامت على مؤسسة باتيميتال هياكل غرب بولاية عين الدفلى والتي تضمنها الفصل الثاني الذي تم تقسيمه الى مبحثين ، الأول تم تقديم لمحة عن المؤسسة من حيث نشأتها، وتعريفها وأهدافها ومجال نشاطها وإطارها التنظيمي، أما المبحث الثاني خصص للدراسة الميدانية من خلال عرض النظام المحاسبي المتبع في المؤسسة وكذا دراسة إمكانية تطبيق نموذج الهندسة المحاسبية فيها.

حيث تم التوصل من خلال هذه الدراسة إلى أن نظام المحاسبي المتبع في المؤسسة هو نظام محاسبي الآلي والذي يكمن دوره في تزويد مختلف مستويات ومصالح المؤسسة بالمعلومات اللازمة، الجاهزة، الصحيحة والدقيقة وفي الوقت المناسب تساهم في اتخاذ القرارات المناسبة، حيث تكن هذه المعلومات في شكل تقارير وقوائم التي تعد من واقع البيانات اليومية الفعلية، ولكن فيما يخص تطبيق نموذج الهندسة المحاسبية يعتبر بعيد المنال نظرا لعدم تطبيق المؤسسة المحاسبة الإلكترونية أولا والتي تقوم على مجموعة من المقومات والإمكانيات المتطورة من أنظمة إلكترونية وبرامج حوسبية حديثة ومؤهلات بشرية.

الخلاصة

من خلال دراسة موضوع الهندسة المحاسبية وتحقيقا لأهداف الدراسة تم التطرق الى مختلف الجوانب ذات الصلة بالموضوع وذلك من خلال إبراز مفهوم الهندسة المحاسبية ومعرفة مدى إمكانية تطبيق هذا النموذج على المؤسسات الاقتصادية الجزائرية وكان الهدف من هذه الدراسة معرفة اذا ما كانت بيئة المؤسسات الاقتصادية الجزائرية تمتلك للمقومات والإمكانات الضرورية التي تساهم في تطبيق الهندسة المحاسبية. باعتبار الجزائر قامت بالعديد من الاصلاحات المحاسبية فيما يخص النظام المحاسبي، إلا أن تطبيق الهندسة المحاسبية في بيئة المؤسسات الاقتصادية الجزائرية تتطلب توفر مقومات وإمكانات جد متطورة وحديثة التي لم تصل إليها الجزائر بعد.

أولا: النتائج المتوصل إليها

- من خلال هذه الدراسة التي تضمنت الجانب النظري للهندسة المحاسبية واسقاطه على مؤسسة باتيميتال هياكل غرب تم التوصل الى النتائج الموالية:
- ✓ التوصل إلى مفهوم عام للهندسة المحاسبية وهي إحدى الأساليب الحديثة والأنظمة المحاسبية المتطورة التي تقوم على تصميم مختلف الطرق والإجراءات المحاسبية بالاعتماد على التقنيات التكنولوجية، بهدف تطوير المحاسبة في ظل مختلف التطورات والتغيرات؛
 - ✓ اعتماد الهندسة المحاسبية على مختلف التقنيات والأدوات التكنولوجية، الرقمية؛
 - ✓ تتميز الهندسة المحاسبية بالمرونة نظرا لا استجابتها الفوري لمختلف التطورات والتغيرات الحاصلة في مجال المحاسبة؛
 - ✓ تساهم الهندسة المحاسبية في تصميم أنظمة محاسبية ذو جودة تمكن المؤسسات الاقتصادية من تنفيذ خططها وأهدافها واستراتيجيتها في ظل مختلف التغيرات المتقلبة؛
 - ✓ عدم انفراد شخص واحد في مؤسسة باتيميتال في إجراء كل العمليات حيث تمر على عدة اشخاص هذا ما يسمح بإعطاء معلومات صادقة وموثوقة لمتخذي القرارات؛
 - ✓ فرص تطوير تكنولوجيا المعلومات في مؤسسة باتيميتال وقعا جديدا من خلال تغيير الأساليب من اليدوي الى الآلي؛
 - ✓ نظام المحاسبي في مؤسسة باتيميتال يتكون من عناصر مادية تسهل عملية جمع ومعالجة البيانات ومن أهم العناصر المادية أجهزة الإعلام الآلي على مستوى جميع المصالح؛ مما جعل عملية معالجة وتشغيل البيانات تتم بطريقة آلية باستخدام مجموعة من البرمجيات؛
 - ✓ العنصر البشري له دور رئيسي في تسيير النظام المحاسبي فهو الذي يقوم بالتسيير وإدخال المعطيات لمعالجتها؛
 - ✓ الهندسة المحاسبية هي مفهوم جديد على مؤسسة باتيميتال هياكل غرب، ولا يمكن تطبيقها نظرا لعدم توفرها على الإمكانيات المطلوبة.

ثانياً: اقتراحات الدراسة

بناء على نتائج الدراسة المتوصل إليها يمكن اقتراح التوصيات الآتية :

- ✓ ضرورة اهتمام مؤسسات البرمجية بمواكبة التطورات التكنولوجية الحاصلة في تصميم البرامج المحاسبية؛
- ✓ التطوير المستمر لنظام المدروس في مؤسسة باتيميتال باستخدام أحدث الأجهزة الإلكترونية والبرمجيات التطبيقية بما يواكب تكنولوجيا المعلومات؛
- ✓ اقتراح إنشاء مصلحة محاسبة تكنولوجية متخصصة بترقية نظام محاسبي بشكل يواكب التطورات التكنولوجية بشكل عام؛
- ✓ ضرورة مواصلة البحث العلمي في تحديد ودراسة أهم التأثيرات لتقنيات التكنولوجيا المعلومات الحديثة على النظم المحاسبية؛
- ✓ ضرورة التحسين المستمر للمحاسبين عن طريق اقامة الدورات التكوينية، واقامة التظاهرات العلمية في مجال المحاسبة؛
- ✓ تطبيق الهندسة المحاسبية في المؤسسات الجزائرية لا تتناسب مع الأنظمة المحاسبية الحالية ولهذا لا بد من تصميم أنظمة الإلكترونية متطورة تتوافق مع مجتمع تكنولوجيا المعلومات بحيث تعطي أداء أفضل؛
- ✓ ضرورة مواكبة المستجدات المحاسبية على المستوى الدولي من معايير وأبحاث وغيرها.

ثالثاً : أفاق الدراسة

من خلال هذه الدراسة تبين أنه موضوع يفتح آفاق أخرى لبحوث مستقبلية ومكملة أمام الطلبة والباحثين والراغبين في التطرق إليها، لذلك سوف يتم تقديم بعض المواضيع وهي كما يلي :

- فرضية استخدام الهندسة المحاسبية في الممارسات الجبائية؛
- مستقبل الهندسة المحاسبية في ظل التغيرات المالية العالمية.

قائمة المراجع

1- المراجع باللغة العربية

1-1- الكتب

- بلال خلف السكرانة، أخلاقيات العمل، الطبعة الثالثة، دار المسيرة للنشر والتوزيع، والطباعة، عمان، الأردن، 2013.
- قادة قاسم وعبد المجيد قدي، الوجيز في المحاسبة الوطنية، أطلس للنشر، الجزائر 1997.
- محمد مطر، مبادئ المحاسبة المالية، ج1 وج2، ط4، دار وائل للنشر والتوزيع، الأردن 2007.
- محمدي عمارة، محاسبة التكاليف الفعلية، القاهرة، 1992.

1-2- المقالات

- آلاء شمس الله، نور الله، هندسة المحاسبة وتعزيز دورها الإبداعي في الوحدات الاقتصادية، مجلة الإدارة والاقتصاد، المجلد 37، العدد 101، جامعة المستنصرية، العراق، 2014.
- رشا حمادة، "دور لجان المراجعة في الحد من الممارسات المحاسبية الإبداعية"، مجلة جامعة دمشق، العلوم الاقتصادية والقانونية، العدد الثاني، 2010.

2- المراجع باللغة الأجنبية

- A.Sidornay, Accounting Engineering for Sustainable development, SHS Web of conferences 35-01134, Don State technical. University Roster-on-Don, Russia,2017.
- Dr Anna, kuczyska.cesaz, financial audit system in Poland and its relationship with Accounting Engineering, Military technical Academy, 2019.
- Emine Koçdimir , Murat Gang, Digitization of the Accounting Profession: Accounting Engineering and Place in Higher Education Institutions, oral Presentation, faculty of Economics and Administrative Sciences, Zonguladk bulent Ecevit University, Zonguladk bulent Ecevit University, Zonguladk, TURKEY,2019.
- Mickhail M. Skorev, Titian O GAAFOVA, IrinaR. Kirishieva, Okasama A.Mishcheko, the use of Accounting Engineering Element in Strategic Accounting, International conference on Economic, Management and technologies, Department of Economic, Accounting and Analysis ,Rostov .state torn sport University, Rusia,2020.
- Mustafa kilh, yusuf Işık, Accounting Engineering,18th International Business congress,2019.
- A.M. Herasyomovych, I.A. Herasyomovych, Engineering Accounting: A Practical Aspect, Nizhyn agrolehrincal, Institute Separated Unit, NATIONAL University of life. And Environment al science, Ukraine, n°2, 2019.
- Coolos Augusto Rec'on, Accounting Systems thinking, rased form the Accounting Engineering, university de valle, Colombia ,2018.
- Leszek Michalezyk, Use of Statistical Methods in Detecting Accounting Engineering Activities (AS Escemplified by the Accounting System in Poland), journal financial Internet quarterly, vol 9,nr1, University of information Technology and mongment Suchar kigo2 35-225 rzeszow,2013.

- Leszek Michalezyk, Model of Accounting Engineering View of Earnings Management in Poland, journal Financial. Internet quarterly, Vol8, mn3, University of Information technology and management, Sucharskiego2,35-225, Rzezo'w, 2012.
- Leszek. Michalczyk, the role of Accounting in shaping the balance policy of Accompany, journal financial Internet quarterly, Vol 8, nr4, University of information technology and Management, 2012.
- Özgür Teraman, PhD, Accounting Engineering and Accounting software Engineering, 2019.

3- المواقع الإلكترونية

-http: //en.wikipedia.org.com.

-http : //ingecontuble.blogspot.com

قائمة الملاحق

DATE: 17/04/2022
HEURE: 12:15
PAGE: 1

UNITE BATIMETAL CHARPENTE OUEST (AIN-DEFLA)
Exercice 2020

JOURNAL D'ECRITURES

Arrêté au : 31 Janvier < Etat Définitif >

Journal : 10 ACHATS EXTERNES

Pièce	Référence	Compte	Tiers	C.Cout	Cpt.Baq	Projet	VTR	Libellé	Débit	Crédit	N°L
000001	FRE MOIS D	388100						FRE MOIS DE 01/20	256 133,88		1
000001	FRE MOIS D	445630	445190				C1	FRE MOIS DE 01/20	48 665,44		2
000001	FRE MOIS D	628400						FRE MOIS DE 01/20	26 000,00		3
000001	FRE MOIS D	445670					C1	FRE MOIS DE 01/20	4 940,00		4
000001	FRE MOIS D	645900		A201				FRE MOIS DE 01/20	188,99		5
000001	FRE MOIS D	401100	F09003				D1	FRE MOIS DU 30/01/		335 928,31	6
000001	FRE MOIS D	607100						FRE MOIS DE 01/20	256 133,88		7
000001	FRE MOIS D	388100						FRE MOIS DE 01/20	256 133,88		8
30/01/2020								Total Pièce	592 062,19	592 062,19	
000002	BR 07BIS	381000	00330					FACTURE N°154901	827 690,60		1
000002	BR 07BIS	445630	445190				C1	FACTURE N°154901	2 173,71		2
000002	BR 07BIS	401100	F06501				D1	FACTURE N°154901		829 864,31	3
30/10/2020								Total Pièce	829 864,31	829 864,31	
Nb Pièces	2	Nb Ec	11					Total Journal	1 421 926,50	1 421 926,50	
Nb Pièces	2	Nb Ec	11					Total Général	1 421 926,50	1 421 926,50	

Groupe IMETAL
EPE BATIMETAL SPA
Entreprise Publique Economique de Bâtiments Industrialisés
SPA au capital de : 10.000.000.000,00 DA



UNITE BATIMETAL CHARPENTE OUEST

**PROCES VERBAL DE VALIDATION DES TRAVAUX
D'INVENTAIRES DES STOCKS EXERCICE 2020**

L'an deux mille vingt et un et le Trois du mois de mars à 10 H 00, s'est tenu une réunion des inventaires de l'unité BATIMETAL CHARPENTE OUEST Ain-dejla pour l'exercice 2020
Etaient présent :

Melle BELHADJ LARBI Fatima Zohra Présidente
Mr LALAOUINE Mohamed Membre
Mr BELARIBI Fouad Membre
Mr KOUADRI Sid Ahmed Membre

La commission centrale des inventaires, après examen et vérification a procédé à la validation des inventaires des Stocks de l'exercice 2020, tels que présentés ci-dessous :

N° COMPTE	INTITULE DES COMPTE	INVENTAIRES AU 31/12/2020		ECARTS	
		PHYSIQUE	THEORIQUE	POSITIFS	NEGATIFS
3000	Stocks de marchandises	824 349,96	824 349,96	0,00	0,00
30	Stocks de marchandises	824 349,96	824 349,96	0,00	0,00
3100	Stocks de Matières premières	327 840 656,14	327 840 656,14	0,00	0,00
31	Matières premières et fournitures	327 840 656,14	327 840 656,14	0,00	0,00
3210	Matières consommables	34 224 147,39	34 224 147,39	0,00	0,00
3211	Autres Matières et Fournitures consommables	313 054,76	313 054,76	0,00	0,00
3220	Fournitures consommables	2 751 891,60	2 751 891,60	0,00	0,00
32	Autres approvisionnements	37 289 093,75	37 289 093,75	0,00	0,00
3300	Produits en cours-citernes	884 090,64	884 090,64	0,00	0,00
3310	Produits en cours	24 501 797,59	24 501 797,59	0,00	0,00
33	produits en cours	25 385 888,23	25 385 888,23	0,00	0,00
3550	Produits finis	466 867 839,76	466 867 839,76	0,00	0,00
3580	Déchets et rebuts	6 551 500,00	6 551 500,00	0,00	0,00
35	Produits finis, produits intermédiaires	473 419 339,76	473 419 339,76	0,00	0,00
	TOTAL	964 759 227,84	964 759 227,84	0,00	0,00

Le présent procès verbal est établi aux fins de validation des résultats de l'inventaire physique des stocks

Les Membres de la commission centrale des stocks Le Président du comité central des inventaires

- Melle Belhadj Fatima Zohra Présidente
- Mr LALAOUINE Mohamed Membre
- Mr BELARIBI Fouad Membre
- Mr KOUADRI Sid Ahmed Membre

Mr MAHMOUDI ABDELKADER



EPE BATIMETAL SPA
 UNITE BATIMETAL CHARPENTE OUEST
 Exercice 2020

DATE: 18/04/2022
 HEURE: 10:33
 PAGE: 1

Grand Livre

Arrêté à : Clôture < Etat Provisoire >

Compte : 445630 TVA SUR ACHATS MATIERE
 Solde de Réouverture : 12 841 777,33 Solde Cumulé : -6 209 198,08
 Solde Mois : 0,00 Solde Global : 6 632 579,25

Mois	Jour	Pièce	Ligne	Référence	Tiers	Banque	Projet	C.Resp	VTR	Libellé	Debit	Crédit	Pin
00	00	A00001	19441	FRE N°FA00	445190				C1	12-10-000627-31/12/2019	233 045,95		1
00	00	A00001	19442	FRE N°2021	445190				C1	12-10-000624-31/12/2019	62 745,60		2
00	00	A00001	19443	FRE N°121/	445190				C1	12-10-000659-31/12/2019	42 313,00		3
00	00	A00001	19444	FRE MOIS	445190				C1	12-10-000662-31/12/2019	91 986,12		4
00	00	A00001	19445	FRE N°137/	445190				C1	12-10-000663-31/12/2019	24 871,95		5
00	00	A00001	19446	FRE N°018/	445190				C1	12-10-000664-31/12/2019	69 986,00		6
00	00	A00001	19447	FRE N°252/	445190				C1	12-10-000665-31/12/2019	3 562,50		7
00	00	A00001	19448	FRE N°052/	445190				C1	12-10-000661-31/12/2019	3 591,00		8
00	00	A00001	19449	FRE N°FA00	445190				C1	12-10-000613-31/12/2019	247 978,69		9
00	00	A00001	19450	FRE N°FA00	445190				C1	12-10-000613-31/12/2019	284 628,35		10
00	00	A00001	19451	FRE N°FA00	445190				C1	12-10-000628-31/12/2019	441 697,67		11
00	00	A00001	19452	FRE N°FA00	445190				C1	12-10-000628-31/12/2019	243 374,44		12
00	00	A00001	19453	FRE N°FA00	445190				C1	12-10-000628-31/12/2019	280 100,96		13
00	00	A00001	19454	FRE N°FA00	445190				C1	12-10-000628-31/12/2019	600 339,94		14
00	00	A00001	19455	FRE N°FA00	445190				C1	12-10-000628-31/12/2019	557 636,24		15
00	00	A00001	19456	FRE N°FA00	445190				C1	12-10-000628-31/12/2019	242 329,77		16
00	00	A00001	19457	FRE N°FA00	445190				C1	12-10-000628-31/12/2019	284 687,70		17
00	00	A00001	19458	FRE N°FA00	445190				C1	12-10-000628-31/12/2019	258 065,05		18
00	00	A00001	19459	FRE N°FA00	445190				C1	12-10-000628-31/12/2019	240 436,32		19
00	00	A00001	19460	FRE N°FA00	445190				C1	12-10-000628-31/12/2019	241 676,86		20
00	00	A00001	19461	FRE N°FA00	445190				C1	12-10-000628-31/12/2019	270 503,70		21
00	00	A00001	19462	FRE N°FA00	445190				C1	12-10-000628-31/12/2019	245 496,42		22
00	00	A00001	19463	FRE N°FA00	445190				C1	12-10-000628-31/12/2019	280 835,49		23
00	00	A00001	19464	FRE N°FA00	445190				C1	12-10-000628-31/12/2019	241 497,31		24
00	00	A00001	19465	FRE N°FA00	445190				C1	12-10-000628-31/12/2019	619 943,74		25
Total Page											6 123 350,17	0,00	

DATE: 18/04/2022
HEURE: 10:34
PAGE: 1

EPE BATIMETAL SPA
UNITE BATIMETAL CHARPENTE OUEST
Exercice 2020

Balance Générale

Arrêté à : Clôture < Etat Provisoire >

Compte	Intitulé	A/Nouveau		Mvts du Mois		Cumul à ce jour		Solde	
		Débit	Crédit	Débit	Crédit	Débit	Crédit	Débit	Crédit
12	RESULTAT DE L'EXERCICE		133 239 260,75	1 241 201 905,63	1 253 612 389,35	1 415 115 999,37	1 294 287 222,34	12 410 483,72	
13	IMPOT DIFFERE	13 211 592,02				1 954 244,30	7 196 903,40	7 968 932,82	
15	PROVISIONS		67 851 207,78				8 053 152,22	75 904 360,00	
16	EMPRUNTS ET DETTES ASSIMILES		3 098 417 290,69			403 249 987,22	536 981 382,40	3 232 148 685,67	
18	COMPTES DE LIAISON		5 956 516 596,07				133 239 260,75	6 089 755 658,82	
20	IMMOBILISATIONS INCORPORELLES	16 555 063,34				4 547 759,61	376 183,77	16 555 063,34	
21	IMMOBILISATIONS CORPORELLES	8 336 040 232,65				14 728 671,90	4 009 695,51	8 340 211 818,49	
23	IMMOBILISATIONS EN COURS	4 009 695,51				1 035 070,00	1 035 070,00	14 728 671,90	
27	AUTRES IMMOBILISATIONS FINANCIER	1 296 842,00				334 236,21	61 613 665,68	1 296 842,00	
28	AMORTISSEMENT DES IMMOBILISATIO		1 311 264 765,29				13 763 412,77	1 372 544 214,76	
30	MARCHANDISES	14 587 762,73				528 159 598,48	580 420 236,07	824 349,86	
31	MATIERES ET PREMIERES ET FOURNI	390 101 293,73				24 946 513,00	40 333 027,26	327 840 656,14	
32	AUTRES APPROVISIONNEMENTS	52 675 608,01				24 587 198,95	37 088 861,10	37 289 093,75	
33	PRODUITS EN COURS	37 887 350,38				770 316 948,42	725 977 230,26	25 385 888,23	
35	PRODUITS FINIS, PRODUITS INTERME	429 079 620,60				377 053 750,48	377 053 750,48	473 419 339,76	
38	ACHATS STOCKES		31 566 438,31				930 829 077,19	31 566 438,31	
39	PROV.POUR DEPRECIATION DES STO		543 677 795,14			1 046 461 178,70	503 212 028,77	428 045 693,63	
40	FOURNISSEURS		805 329 466,42			908 406 334,06	202 801 465,85	1 210 623 771,71	
41	CLIENTS		31 206 517,39			199 114 056,17	101 442 666,30	34 893 927,07	
42	PERSONNEL ET COMPTES RATACHES		30 812 971,85			105 916 265,33	461 024 003,70	26 339 374,82	
43	ORGANISMES SOCIAUX ET COMPTES		152 244 748,62			407 524 151,59	41 512 300,73	205 744 600,73	
44	ETAT, COLLECTIVITES PUBLIQUES, OR		1 459 531,36			451 794,84	1 149 919,04	41 512 300,73	
46	DEBITEURS DIVERS ET CREDITEURS		1 149 919,04					451 794,84	
48	CHARGES ET PRODUITS CONSTATES		127 400 479,48					127 400 479,48	
49	PROVIS POUR DEPRECIAT. DES CREA		165 415 918,97			1 327 035 389,84	1 446 585 154,40	45 866 154,41	
51	BANQUE, ÉTABLISSEMENTS FINANCIER		19 947,17			2 781 067,26	2 785 376,92	35 635,51	
53	CAISSE		1 216 287 312,15			686 345 957,80	740 774 864,98	1 175 868 404,97	
55	DETTES ENVASSOC ET SOCIETES AP					500 018 578,48	500 018 578,48		
58	VIREMENT INTERNE								

Balance Générale

Arrêté à : Clôture < Etat Provisoire >

Compte	Intitulé	A/Nouveau		Mvrs du Mois		Cumul à ce jour		Solde	
		Débit	Crédit	Débit	Crédit	Débit	Crédit	Débit	Crédit
60	ACHATS CONSOMMEES		508 634 801,35			542 713 296,39	542 713 296,39		
61	SERVICES EXTERIEURS		8 212 461,59			8 212 461,59	8 212 461,59		
62	AUTRES SERVICES EXTERIEURS		24 305 368,54			24 305 368,54	24 305 368,54		
63	FRAIS DE PERSONNEL		297 739 366,97			307 938 071,86	307 938 071,86		
64	IMPOTS ET TAXES ET VERSEMENTS A		10 554 153,46			10 601 153,46	10 601 153,46		
65	AUTRES CHARGES OPERATIONNELS		4 217 955,60			4 217 955,60	4 217 955,60		
66	CHARGES FINANCIERES		67 595 529,48			67 595 529,48	67 595 529,48		
68	DOTATIONS AUX AMORTISSEM. & PRO		1 530 099,23			1 530 099,23	1 530 099,23		
69	IMPOTS SUR LES RESULTAT ET ASSIM		766 887 311,74			766 887 311,74	766 887 311,74		
70	VENTES DE MARCHANDISES	46 942 868,69		15 348 262,54		8 727 002,63	8 727 002,63		
72	PRODUCTION STOCKEE	11 835 053,89		350 694,44		11 835 053,89	11 835 053,89		
75	PRODUITS DE GESTIONS			442 844 723,13		745 810 527,31	745 810 527,31		
76	PRODUITS FINANCIERS			2 511 692 656,75		12 231 836 241,80	12 231 836 241,80		
89	CESSIONS INTER-UNITES			11 485 657 624,72		11 485 657 624,72	11 485 657 624,72		
		11 485 657 624,72		2 511 692 656,75		12 231 836 241,80	12 231 836 241,80	11 678 266 417,93	11 678 266 417,93

EPE BATIMETAL, SPA
UNITE BATIMETAL CHARPENTE OUEST
Exercice 2020

DATE: 10/04/2022
HEURE: 10:00
PAGE: 1/2

Bilan Actif

Arrêté à : Clôture < Etat Provisoire >
Identifiant Fiscal : 000316076375349

Libellé	Note	Brut	Amort. / Prov.	Net	Net (N-1)
ACTIFS NON COURANTS					
Ecart d'acquisition (ou goodwill)					
Immobilisations incorporelles		16 555 063,34	16 601 063,34	954 000,00	1 717 200,00
Immobilisations corporelles		8 340 211 818,49	1 356 943 161,42	6 983 268 667,07	7 039 613 310,71
Terrains		5 696 263 800,00		5 696 263 800,00	5 696 263 800,00
Bâtiments		1 703 236 791,10	797 289 644,90	905 947 146,20	935 912 850,55
Autres immobilisations corporelles		940 711 227,39	559 653 506,52	381 057 720,87	407 436 660,16
Immobilisations en concession					
Immobilisations en cours		14 728 671,90		14 728 671,90	4 009 695,51
Immobilisations financières		1 296 842,00		1 296 842,00	1 296 842,00
Titres mis en équivalence					
Autres participations et créances rattachées					
Autres titres immobilisés					
Prêts et autres actifs financiers non courants		1 296 842,00		1 296 842,00	1 296 842,00
Impôts différés actif		103 281 592,58		103 281 592,58	103 654 347,32
TOTAL ACTIF NON COURANT		8 476 073 988,31	1 372 544 214,76	7 103 529 773,55	7 150 291 395,54
ACTIF COURANT					
Stocks et encours		864 759 327,84	31 566 438,31	833 192 889,53	892 765 197,14
Créances et emplois assimilés					
Clients		1 329 978 829,40	112 138 117,08	1 217 840 712,32	882 203 335,57
Autres débiteurs		30 038 526,83	15 262 362,40	14 776 164,43	14 569 052,38
Impôts et assimilés		116 876 435,28		116 876 435,28	125 502 061,21
Autres créances et emplois assimilés					
Créances inter unités		2 043 658 489,98		2 043 658 489,98	1 904 476 883,79
Disponibilités et assimilés		45 901 789,92		45 901 789,92	168 828 635,04
Placements et autres actifs financiers courants					
Trésorerie		45 901 789,92		45 901 789,92	168 828 635,04
TOTAL ACTIF COURANT		4 431 213 399,25	158 986 917,79	4 272 246 481,46	3 988 345 165,11
TOTAL GENERAL ACTIF		12 907 287 387,56	1 531 511 132,55	11 375 776 255,02	11 138 636 560,65

EPE BATIMETAL SPA
UNITE BATIMETAL CHARPENTE OUEST
Exercice 2020

DATE: 10/04/2022
HEURE: 10:00
PAGE: 2

Bilan Passif

Arrêté à : Clôture < Etat Provisoire >
Identifiant Fiscal : 000316076375349

Libellé	Note	Exercice	Exercice Précédent
<u>CAPITAUX PROPRES</u>			
Capital émis			
Capital non appelé			
Primes et réserves / (Réserves consolidées(1))			
Ecart de réévaluation			
Ecart d'équivalence (1)			
Résultat net / (Résultat net part du groupe (1))		12 410 483,72	133 239 280,75
Autres capitaux propres - Report à nouveau		0,00	
Liaisons Inter-Unités		6 089 755 858,82	5 958 518 598,07
Part de la société consolidante (1)			
Part des minoritaires (1)			
TOTAL CAPITAUX PROPRES I		6 102 166 342,54	6 089 755 858,82
<u>PASSIFS NON-COURANTS</u>			
Emprunts et dettes financières		3 232 146 685,87	3 098 417 280,63
Impôts (différés et provisionnés)		95 312 659,66	90 442 755,30
Autres dettes non courantes			
Provisions et produits constatés d'avance		75 904 380,00	67 851 207,76
TOTAL PASSIFS NON COURANTS II		3 403 365 705,53	3 256 711 253,77
<u>PASSIFS COURANTS</u>			
Fournisseurs et comptes rattachés		456 232 547,12	571 884 648,63
Impôts		318 841 192,62	270 334 508,49
Autres dettes		227 380 382,20	260 397 950,40
Dettes inter unités		867 790 085,01	686 179 571,64
Trésorerie			3 392 768,90
TOTAL PASSIFS COURANTS III		1 870 244 206,95	1 792 169 448,06
TOTAL GENERAL PASSIF		11 375 776 255,02	11 138 636 560,65
(1) à utiliser uniquement pour la présentation d'états financiers consolidés			

EPE BATIMETAL SPA
UNITE BATIMETAL CHARPENTE OUEST
Exercice 2020

DATE: 10/04/2022
HEURE: 10:00
PAGE: 1

Comptes de Résultat

(par Nature)

Arrêté à : Clôture < Etat Provisoire >
Identifiant Fiscal : 000316076375349

Libellé	Note	Exercice	Exercice Précédent
Chiffre d'affaires		766 987 311,74	664 885 272,11
Chiffre d'affaires Inter-Unites		442 844 723,13	1 038 084 649,33
Variation stocks produits finis et en cours		31 594 606,15	53 719 690,74
Production immobilisée			
Subventions d'exploitation			
I. PRODUCTION DE L'EXERCICE		1 241 426 641,02	1 756 689 612,18
Achats consommés		508 834 801,35	1 025 739 608,36
Achats consommés Inter-Unites		155 500 849,09	65 655 525,08
Services extérieurs et autres consommations		32 517 830,13	60 837 995,66
II. CONSOMMATION DE L'EXERCICE		696 853 480,57	1 152 233 129,10
III. VALEUR AJOUTEE D'EXPLOITATION (I - II)		544 573 160,45	604 456 483,08
Charges de personnel		297 739 366,97	267 040 876,37
Impôts, taxes et versements assimilés		10 564 153,46	11 401 100,49
IV. EXCEDENT BRUT D'EXPLOITATION		236 269 640,02	326 014 506,22
Autres produits opérationnels		11 835 053,89	1 973 256,55
Autres charges opérationnelles		4 217 955,60	4 539 409,31
Dotations aux amortissements et aux provisions		67 595 529,48	79 269 605,76
Reprise sur pertes de valeur et provisions			
V. RESULTAT OPERATIONNEL		176 291 208,83	244 178 747,70
Produits financiers		350 694,44	951 388,88
Charges financières		158 988 760,46	110 647 112,45
VI. RESULTAT FINANCIER		-158 638 066,01	-109 695 723,57
VII. RESULTAT ORDINAIRE AVANT IMPOTS (V + VI)		17 653 142,82	134 483 024,13
Impôts exigibles sur résultats ordinaires			
Impôts différés (Variations) sur résultats ordinaires		5 242 659,10	1 243 763,38
TOTAL DES PRODUITS DES ACTIVITES ORDINAIRES		1 253 612 389,35	1 759 614 257,61
TOTAL DES CHARGES DES ACTIVITES ORDINAIRES		1 241 201 905,63	1 626 374 996,86
VIII.RESULTAT NET DES ACTIVITES ORDINAIRES		12 410 483,72	133 239 260,75
Eléments extraordinaires (produits) (à préciser)			
Eléments extraordinaires (charges)) (à préciser)			
IX. RESULTAT EXTRAORDINAIRE			
X. RESULTAT NET DE L'EXERCICE		12 410 483,72	133 239 260,75
Part dans les résultats nets des sociétés mises en équivalence (1)			
XI. RESULTAT NET DE L'ENSEMBLE CONSOLIDE (1)			
Dont part des minoritaires (1)			
Part du groupe (1)			
(1) à utiliser uniquement pour la présentation d'états financiers consolidés			