



جامعة الجبالي بونعامة بخميس مليانة
كلية العلوم الاقتصادية والعلوم التجارية وعلوم التسيير
قسم علوم التسيير
تخصص: إدارة الموارد البشرية
العنوان:

دار المقاولاتية والفكر المقاولاتي لدى طلبة الجامعة

دراسة حالة جامعة الجبالي بونعامة

مذكرة مقدمة لاستكمال متطلبات شهادة ماستر أكاديمي في علوم التسيير
تخصص إدارة الموارد البشرية

تحت إشراف الأستاذ:
د. عبد الحميد رولامي

من إعداد الطالبتين:
- إزيان كوثر
- مطامر عفاف

نوقشت أمام اللجنة المكونة:

رئيسا	محاضر "أ"	د. سعيد منصور فؤاد
مشرفا	محاضر "ب"	د. عبد الحميد رولامي
مناقشا	محاضر "أ"	د. بن ذهبية محمد

السنة الجامعية: 2021/2022

شكر وعرّفان

الحمد والشكر لله عزوجل الذي أنعم علينا بنعمه ورحمته

أتقدم بأسمى آيات الشكر والاحترام والتقدير إلى الأستاذ الفاضل رولامي عبد الحميد على ما

قدمه من نصائح وتوجيهات علمية ومنهجية ، ولم يبخل علينا جزاه الله خير الجزاء

إلى أبي وأمي وإخوتي و زوجي و عائلة زوجي

كما أتوجه بالشكر والامتنان إلى كل من أعانتي على انجاز البحث وأقدم الشكر الأستاذ دحمان

إلي ساعدني ولم يبخل عليا بمعلومات .

إلى كل زملاء للدراسة دفعة 2022

إلى كل من قدم لي يد العون

فالشكر لمن يستحق الشكر

الإهداء

الحمد لله وكفى و الصلاة على الحبيب المصطفى وأهله ومن وفى أما بعد :

الحمد لله الذي وفقنا لنثمين هذه الخطوة في مسيرتنا الدراسية بمذكرتنا هذه ثمرة الجهد والنجاح بفضلته تعالى مهداة إلى التي جعل الله الجنة تحت أقدامها ...إلى التي غمرتني بفيض حنانها ...إلى التي احترقت لكي تتبر لي دري... إلى التي جاءت لأشبع وسهرت لأنام وتعبت لأرتاح وبكت لأضحك أُمي رحمك الله وجعل الله لنا لقاك في الفردوس الأعلى وإلى والدي أدامه لنا .

لكل العائلة الكريمة التي ساندتني ولا تزال من إخوة ،أخوات و صديقات (بسمينة ، جميلة ، نجلاء العربي) وأخي الأكبر رحمك الله

إلى زوجة أبي أسأل الله ان يحفظك والقران ربيعك وان يرزقك من حيث لا تحتسبين

إلى رفيقة المشوار ذات القلب الطيب كوثر .

إلى كل من كان لهم اثر على حياتي (عمي أحمد وزوجته الفاضلة) .

إلى رائحة أُمي خالتي الوحيدة حفظك الله من كل شر .

دون أن ننسى أستاذنا الكريم الدكتور رولامي.

و في الأخير لا يسعنا إلا أن ندعو الله عزوجل إن يرزقنا السداد والرشاد والعفاف والغني و أن يجعلنا هداة مهتدين .

عفاف

الإهداء

بسم الله الرحمن الرحيم

لك الحمد والشكر ربي على عظيم فضلك وكثير عطائك
فسبحانك لم تبخل علي بأي شيء سألتك فيه فكنت أنت المستجيب فالحمد لله الذي هدانا لإتمام
هذا العمل المتواضع وما كنا لنهتدي لولا هديه .
والصلاة والسلام على أعظم أستاذ في الحياة وخير موجه للبشر إماما الأنبياء والمرسلين وسيد
العلماء محمد صلى الله عليه وسلم
أهدي ثمرة جهدي إلى أعلى إنسانة في الوجود أمي التي أفضت علي بدعواتها وبركاتها اللهم
بارك في عمرها والى أبي قرّة عيني وزوجي
إلى إخوتي " الذين كانوا ولازال عزة ومفخرة وسندي في الحياة ، فلهم مني كل الحب والتقدير
والشكر لأنهم كانوا سندا لي في انجاز هذا العمل
إلى الأستاذ الفاضل رولامي عبد الحميد
إلى كل أساتذة الكلية

كوثر

صفحة	فهرس المحتويات
	شكر
	إهداء
	فهرس المحتويات
	قائمة الجداول
	قائمة الأشكال
	قائمة الملاحق
	ملخص
أ.ب.ج	مقدمة عامة:
الفصل الأول: الإطار النظري للمقاولاتية و دار المقاولاتية	
2	تمهيد
3	المبحث الأول: ماهية المقاولاتية
3	المطلب الأول: مفهوم المقاولاتية
4	المطلب الثاني: مفهوم الماقل و الفكر المقاولاتي
6	المطلب الثالث : خصائص المقاولاتية
7	المطلب الرابع: أبعاد المقاولاتية
8	المبحث الثاني: أساسيات دار المقاولاتية
8	المطلب الأول : تعريف دار المقاولاتية
9	المطلب الثاني : وظائف دار المقاولاتية
10	المطلب الثالث : أهداف دار المقاولاتية

11	المطلب الرابع : الأثار السلبية و الايجابية للمقاولاتية
12	المبحث الثالث: الدراسات السابقة
12	المطلب الأول : الدراسات السابقة حول المقاولاتي
14	المطلب الثاني : الدراسات السابقة حول دار المقاولاتية
17	المطلب الثالث : القيمة المضافة
20	خلاصة الفصل
الفصل الثاني: دراسة ميدانية لمقاولاتية و دار المقاولاتية للمركز الجامعي الجليلي بونعامة عين الدفلى خميس مليانة	
22	تمهيد
23	المبحث الأول : تقديم عامة لجامعة الجليلي بو نعامة
23	المطلب الأول: بطاقة فنية عن جامعة خميس مليانة
25	المطلب الثاني: الهيكل التنظيمي لجامعة الجليلي بو نعامة
33	المبحث الثاني: الطريقة والأدوات المستخدمة في إنجاز الدراسة
33	المطلب الأول : الطريقة المتبعة في انجاز الدراسة
34	المطلب الثاني : أدوات الدراسة
38	المبحث الثاني :عرض و مناقشة نتائج الدراسة
38	المطلب الأول : تحليل نتائج الاستبيان
48	المطلب الثاني : اختبار الفرضيات
49	خلاصة الفصل
53	خاتمة
56	قائمة المراجع
59	قائمة الملاحق

قائمة الجداول :

الصفحة	عنوان الجدول	رقم الجدول
33	سلم ليكارت خماسي	01
34	مقياس ألفا كرومباج	02
38	توزيع أفراد العينة حسب طبيعة الجنس	03
39	توزيع أفراد العينة حسب الفئات العمرية	04
40	توزيع أفراد العينة حسب الشعبة	05
41	توزيع إجابات أفراد العينة حول المحور الأول	06
42	توزيع إجابات أفراد العينة حول المحور الثاني	07

قائمة الأشكال

الصفحة	عنوان الشكل	رقم الشكل
34	نموذج الدراسة	01
38	الدائرة النسبية حسب متغير الجنس	02
39	الدائرة النسبية حسب متغير السن	03
40	الدائرة النسبية حسب الشعبة	04

المخلص:

تهدف هذه الدراسة إلى توضيح أهمية الفكر المقاوالاتي في الوسط الجامعي ،ومدى قدرة دار المقاوالاتية على نشر هذا الفكر ،من خلال انضمامها مع الوكالة الوطنية لتدعم الشباب ، وبرامج أخرى و التي تساهم في مرافقة حاملي المشاريع بشكل مستمر و دائم .

وخلصت الدراسة أن الدور الذي تلعبه دار المقاوالاتية هو العمل على نشر الفكر المقاوالاتي بثتى الطرق المختلفة و ذلك من خلال الإعلام ،الندوات ملتقياتالخ حيث أنها تسعى إلى توعية الطلبة حاملي الشهادات في إنشاء مشاريع مصغرة لدخول في عالم الشغل و لضمان مستقبل أفضل ، والتي تقوم أساسا بالقضاء على ظاهرة البطالة التي يعاني منها المجتمع ، خاصة خرجي الجامعات فدار المقاوالاتية لها دور فعال في توعية الطلبة و توجيههم لممارسة العمل المقاوالاتي .

الكلمات المفتاحية: المقاوالاتية، الفكر المقاوالاتي ، دار المقاوالاتية ، الوسط الجامعي .

Study summary:

This study aims to clarify the importance of the entrepreneurial thought in the university community, and the extent of the entrepreneurial house's ability to spread this thought, through its association with the National Agency for Youth Support, and other programs that contribute to accompanying project holders on a continuous and permanent basis.

The study concluded that the role played by the Contracting House is to work on spreading the entrepreneurial thought in various ways, through the media, seminars, forums, etc., as it seeks to educate students with certificates in creating mini-projects to enter the world of work and to ensure a better future. Which mainly aims to eliminate the unemployment phenomenon that society suffers from, especially university graduates. The Entrepreneurship House has an effective role in educating students and guiding them to practice entrepreneurial work.

Keywords: entrepreneurship, entrepreneurial thought, entrepreneurial house, university community.

حقبة

تمهيد

يعتبر الفكر المقاولاتي الشغل الذي تحرص كل دولة على غرسه و تعزيزه في نفوس شبابها ، على اعتبار انه المخرج الفريد للحد من ظاهرة البطالة و التخلص من أثارها السلبية على المجتمع على العموم ، و ذلك من خلال الاعتماد على مجموعة من الميكانيزمات و الآليات التي من شأنها الحد أو القضاء على هذه المشكلة ، وذلك بالعمل على انشاء صناديق و وكالات داعمة و مساندة و مرافقة لشباب من اجل مساعدتهم على إنشاء مؤسسات مصغرة و مشاريع اقتصادية من شأنها أن تسهم في الحد من هذه الظاهرة خاصة لدى فئة الشباب الحامل لشهادات الجامعية أو المهنية و الجزائر واحدة من هذه الدول التي اعتمدت على معايير و اليات لحد من هذه الظاهرة ، و لعل من أبرزها المؤسسات الصغيرة و المتوسطة و لكي تتجح هذه الفكرة لابد من تجسيدها فعليا ،ولن يتأتى ذلك الا من خلال غرس روح المقاولاتية و الفكر المقاولاتي داخل أوساط هذه الفئة حتى يكونوا لأنفسهم مشاريع ناجحة و مؤسسات رائدة ، وعليه فإن انتشار و تعميم الثقافة المقاولاتية أصبح أمرا حتميا و ضرورة لا بد منها ، لذا على الجامعة كأحد أبرز إطار يتم فيه التعليم المقاولاتي أن تقوم بهذه الوظيفة على أكمل وجه .

ومنه نطرح الإشكالية التالية : ما مدى تأثير دار المقاولاتية بجامعة خميس مليانة على تعزيز الفكر المقاولاتي لدى طلبتها ؟

الأسئلة الفرعية :

- هل لدار المقاولاتية دور في نشر و تنمية الفكر المقاولاتي في الوسط الجامعي ؟
- فيما تكمن نجاعة المرافقة التي تقدمها دار المقاولاتية ؟
- ما هي أساسيات التعليم المقاولاتي بالجامعة ؟

فرضيات الدراسة :

- لدار المقاولاتية دور في نشر و تنمية الفكر المقاولاتي في الوسط الجامعي .
- تكمن نجاعة المرافقة التي تقدمها دار المقاولاتية في عدد المتكويين و عدد المشاريع التي رافقتها دار المقاولاتية .
- تحويل دور الجامعة من التركيز على التوظيف الى التركيز على مبدأ خلق الفرص .

أسباب اختيار الموضوع :

- على المستوى العلمي طريقة إنشاء المؤسسات لم يعتني به بعد بالقدر اللازم في الجزائر .
- لأن المؤسسات التي ينشأها الشباب لا تدوم دائما و سرعان ما يقع الشباب في مديونية لا تسمح لهم بإعادة الكرة و الدخول في مشاريع جديدة .

أهداف الدراسة :

- نشر الفكر المقاولاتي في أوساط الشباب .
- التشجيع على إنشاء مؤسسات لدعم المشاريع المقاولاتية .
- معرفة واقع و آفاق التعليم المقاولاتي .

حدود الدراسة : لقد حددت الدراسة من المجالات التالية :

- **الحدود المكانية** : أجرينا هذه الدراسة في جامعة الجيلالي بونعامة بخميس مليانة
- **الحدود الزمنية** : تم إجراء هذه الدراسة خلال الموسم الدراسي 2022/2021 ابتداء من شهر فيفري 2022 إلى غاية شهر أبريل 2022.
- **الحدود الموضوعية** : دار المقاولاتية والفكر المقاولاتي لدى طلبة الجامعة .

منهج الدراسة :

في الجانب النظري تم الاعتماد على المنهج الوصفي من خلال التطرق إلى مختلف المفاهيم المتعلقة بالمقاولاتية و الفكر المقاولاتي

وفي الجانب التطبيقي تم الاعتماد على المنهج التحليلي، لجمع البيانات وتحليلها عبر استخدام الاستبيان كأداة لجمع البيانات وعرضها من خلال النسب الإحصائية واختبار الفرضيات .

هيكل الدراسة :

تم تقسيم الدراسة إلى فصلين :

حيث تناولنا في الفصل الأول على المفاهيم النظرية المتعلقة بالمقاولاتية والفكر المقاولاتي والتطرق إلى الدراسات السابقة التي تناولنا نفس الموضوع .

وفي الفل الثاني الذي مثل الجانب التطبيقي حيث قمنا بتقديم عام لجامعة الجيلالي بونعامة بخميس مليانة، وعرض المنهجية وأدوات المستخدمة في الدراسة، وعرض ومناقشة نتائج الاستبيان واختبار الفرضيات .

الفصل الأول :

الإطار النظري للمقاولاتية والفكر

المقاولاتي

الفصل الأول : الإطار النظري للمقاولاتية والفكر المقاولاتي

تمهيد

شهدت الساحة الاقتصادية سلسلة من التغيرات و التحولات التي اتسمت باهتمام مختلف الباحثين و الاقتصاديين و لذا دول العالم بمجال المقاولاتية الذي أصبح مفهوم شائع الاستعمال و التداول اذ يعتبر الفكر المقاولاتي اليوم من أهم الحلول المقترحة لتوعية الطلبة و حاملي الشهادات في إنشاء مشاريع لدخول عالم الشغل و ضمان مستقبل أفضل .

ولتعمق أكثر في هذا الموضوع سيتم تقسيم هذا الفصل الى مبحثين :

المبحث الأول : سنتطرق فيه مفاهيم أساسية مرتبطة بالفكر المقاولاتي من مقاولاتية و مقاول و الفكر المقاولاتية

المبحث الثاني : سنتناول فيه دار المقاولاتية و أهم أهدافها و وظائفها

الفصل الأول : الإطار النظري للمقاولاتية والفكر المقاولاتي

المبحث الأول : ماهية المقاولاتية

مرت المقاولاتية بفترات زمنية مليئة بالإسهامات و النظريات العلمية ، حيث أصبحت من أهم أسس التنمية الاقتصادية

وفي هذا المبحث سنحاول توضيح المفاهيم الأساسية المرتبطة بالفكر المقاولاتي من مقاولاتية ،مقاول روح المقاولاتية

المطلب الأول : مفهوم المقاولاتية

أولا : مفهوم المقاولاتية

من الصعب إعطاء مفهوم واحد محدد و متفق عليه للمقاولاتية،لذلك يمكن فقط تقديم مقاربات تصورية من اجل حصر هذه الكلمة التي أصلها فرنسي وقد اهتمت أغلب الكتب بمفهوم دقيق في اللغة العربية ،حيث تغيرت الترجمة العربية لهذا المفهوم ثلاث مرات ، في البداية قام الباحثين (علماء الإدارة الأوائل) بترجمة المصطلح إلى (منظم) لكونهم ركزوا على مهارته في التنظيم و في إنشاء المؤسسة ولكن في سبعينيات من القرن الماضي و بعد تدفق النفط و تنامي نشاطات إقامة المشاريع الكبرى تغيرت الترجمة إلى مقاول لأن فئة المقاولين آنذاك هي الفئة التي أظهرت استعدادات كبيرة الإقامة و انجاز المشاريع الكبرى أما في التسعينيات من القرن الماضي فقد أدرك العلماء و المختصين إن هذه الاستعدادات ليست محصورة مؤسسة في المقاولين فقط و إنما هم جزء من عالم اشمال فقد نجح الشباب في إقامة أنشطة عديدة مثل خدمات الحاسوب ،تجارة الهواتف النقالةالخ ، حيث انطلقوا من أنشطة صغيرة لتصبح في فترة قصيرة مؤسسات كبيرة بل أحيانا عملاقة ، لذلك تم تغيير الترجمة مرة أخرى إلى (ريادي) ¹.

المقاولاتية هي الفعل الذي يقوم به المقاول والذي ينفذ في سياقات مختلفة و بأشكال متنوعة ، فيمكن ان يكون عبارة عن إنشاء مؤسسة جديدة بشكل قانوني كما يمكن أن يكون عبارة عن تطوير مؤسسة ذات طابع تنظمي من خلال استغلال الفرص المتاحة من طرف فرد يتمتع بخصائص معينة من اجل تجسيد فكرة مبدعة و بالتالي خلق قيمة ²

¹ -سفيان فنيط ،هشام بورمة ،ثقافة روح المقاولاتية لدى الشباب الجامعي ،مجلة النماء الاقتصاد والتجارة ،المجلد 01 ، جامعة جيجل أفريل 2018 ،ص25.

² -هوارى معراج ،فتيحة عبيدي ،دار المقاولاتية لدى الشباب الجامعي لولوج عالم الاعمال ، مجلة دراسات العدد الاقتصادي ، المجلد 07 العدد 01 ، جامعة الاغواط الجزائر ، 01 جانفي 2016 ،ص09.

الفصل الأول : الإطار النظري للمقاولاتية والفكر المقاولاتي

من خلال التعاريف السابقة نستخلص ان المقاولاتية هي إنشاء مؤسسة جديدة من خلال القيام بمجموعة من الأنشطة و العمليات و الأفعال التي يقوم بها المقال من خلق ثروة اقتصادية و تكوين اجتماعي و اكتشاف الفرص و استغلالها و هذا للعمل على إنشاء مؤسسة جديدة او تطوير منشآت قائمة¹

المطلب الثاني: مفهوم المقاول.

المقاول هو الشخص الذي لديه الإرادة و القدرة و بشكل مستقل إذا كان لديه المورد الكافية على تحويل فكرة جديدة او اختراع الى ابتكار يجسد على ارض الواقع بالاعتماد على معلومات هامة من اجل تحقيق عوائد مالية عن طريق المخاطرة و يتصف بالجرأة الثقة بالنفس ، المعارف التسييرية ، و القدرة على إبداع ، و بهذا يقود التطور للاقتصادي² .

المقال هو الشخص الذي تتوفر فيه الصفات التالية : المخاطرة ، التجديد ، الإبداع و الابتكار و حب المبادرة و اعتبر "شمببتر" حول نظريته ل "الإبداع بواسطة المقاول" الوجه المركزي لسيرورة الابتكار سواء في المؤسسة الصغيرة او الكبيرة ، كما يرى انه في حالة غياب عنصر أساسي الأول هو المقاول فإن الاقتصاد سوف يعرف مرحلة إعادة الإنتاج لأن المقاول يقوم بإعداد ميكانيزمات جديدة للإنتاج

و تتمثل فيما يلي :

- صنع منتج جديد غير موجود عند المستهلكين ، ووضع طريقة جديدة للإنتاج تكون غير معروفة في النشاط الممارس
- البحث عن أسواق جديدة لم تدخلها الصناعة الممارسة او تكثر فيها
- البحث عن مصدر جديد للموارد الأولية ووضع و إعداد تنظيم جديد للإنتاج³.

ومن خلال التعاريف السابقة الذكر نستخلص أن المقاول هو الشخص الذي لديه الإرادة و القدرة ، و بشكل مستقل إذا لديه المورد الكافية على تحويل فكرة جديدة أو اختراع إلى ابتكار يجسد على ارض الواقع بالاعتماد على معلومات هامة ، من اجل تحقيق عوائد مالية ، عن طريق المخاطرة ، و يتصف بالإضافة إلى الجرأة ، الثقة بالنفس ،المعارف التسييرية ، و القدرة على الإبداع .

¹-الجودي محمد علي ، نحو تطوير المقاولاتية من خلال التعليم المقاولاتي ، اطروحة الدكتوراه ، سنة 2014-2015 ، تحت اشراف موسى دحماني ، كلية العلوم الاقتصادية والتجارية وعلوم التسيير ، جامعة محمد خيضر ، بسكرة ن الجزائر ، ص 14.

²-هاملي عبد القادر ، حوحو مصطفى ، اشكالية التعليم المقاولاتي ودوره في خلق النية المقاولاتية،مجلة البشائر ، المجلد 05، العدد 01،ص268.

³-الجودي محمد علي ،مرجع سبق ذكره ،ص22.

الفصل الأول : الإطار النظري للمقاولالية والفكر المقاولالي

مفهوم الفكرالمقاولالي :

هي عبارة واسعة الدلالات و المعاني تمكن الأفراد من تطوير أنفسهم و اكتساب مهارات جديدة توجههم للواقع العلمي لتطبيق الأفكار الجديدة و بالتالي التغلب على الخوف لتقبل التغيير و اكتساب ديناميكية في التعامل مع الحوادث الجديدة .

حسب تعريف مجموعة المختصين في الاتحاد الأوروبي المكلفين بتدريس المقاولالية يجب أن لا ينحصر الفكرالمقاولالية فقط في إنشاء المؤسسات بل يجب النظر إليها كموقف عام يمكن استعماله بفائدة من طرف كل فرد في حياته اليومية في كل النشاطات المهنية ، و لذلك لايجب حصر الفكر المقاولالية في مجموعة من الوسائل و التقنيات التي تسمح بالانطلاق في نشاط تجاري الانها تتعلق قبل كل شيء بالمبادرة و العمل.

مما سبق نستخلص أن الفكر المقاولالية هي الميزة التي تجعل الأفراد أكثر ارتباطا بالمبادرة و النشاط فالأفراد الذين يملكون روح المقاومة لهم إرادة تجريب أشياء لم تكن سابقا ، و القيام بأشياء بطريقة تختلف عما هو مألوف بفضل تميزهم بقدرتهم و إمكانياتهم للتغيير وليس بالضرورة أن يكون لهؤلاء الأفراد رغبة في إنشاء مؤسسة او تكوين مسار مهني مقاولالي¹

¹-مولاي علي زهيرة ،دور الاستاذ الجامعي في غرس روح المقاولالية لدى الطالب الجامعي،اطروحة دكتوراه، كلية العلوم الاقتصادية التجارية وعلوم التسيير ، جامعة البليدة 2015-2016، ص18..

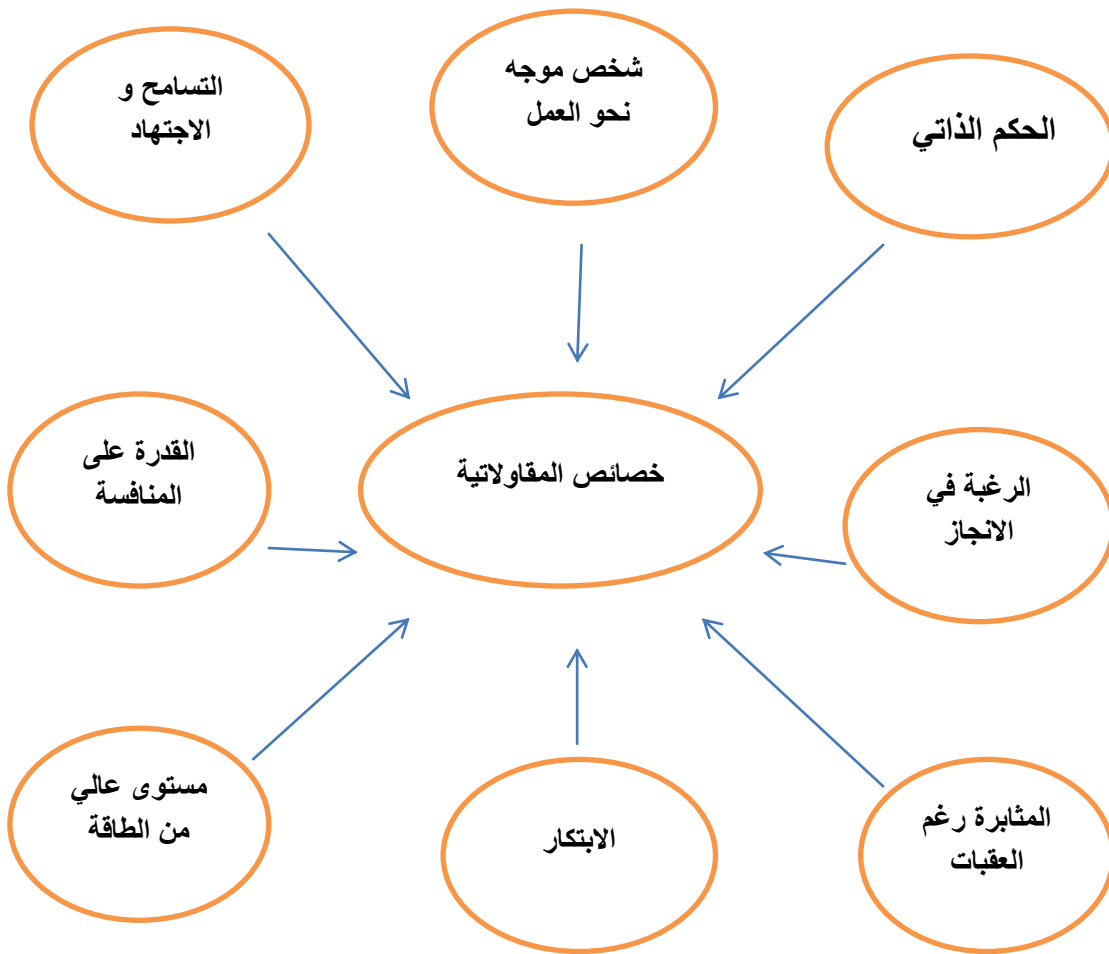
الفصل الأول : الإطار النظري للمقاوالاتية والفكر المقاوالاتي

المطلب الثالث : خصائص المقاوالاتية.

للمقاوالاتية عدة سمات يتصف بها الفرد عند قيامه بالمشاريع الخاصة به مما يجب عليه التحلي بها، وذلك بقدرته على انجاز العمل وان يكون فردا متسامحا مرشدا وموجها ، كما يجب ان يتحلى بالرغبة والمثابرة في إنشاء مشروعه .

وتتمثل هاته الخصائص في الشكل التالي¹

الشكل رقم (1) : يمثل خصائص المقاوالاتية .



المصدر :امينة بن جمعة و ربيعي جرمان ، دار المقاوالاتية كألوية لتفعيل فكرة انشاء المؤسسات الصغيرة والمتوسطة لدى طلبة الجامعة ، من مجلة ميلاف لبحوث و الدراسات العدد الخامس جامعة قسنطينة نموذجاً ،جوان 2017 ص 273 .

¹ -امينة بن جمعة و ربيعي جرمان ، دار المقاوالاتية كألوية لتفعيل فكرة انشاء المؤسسات الصغيرة والمتوسطة لدى طلبة الجامعة ، من مجلة ميلاف للبحوث والدراسات العدد الخامس جامعة قسنطينة جوان 2017، ص 273.

الفصل الأول : الإطار النظري للمقاولاتية والفكر المقاولاتي

المطلب الرابع :أبعاد المقاولاتية

للمقاولاتية ثلاث أبعاد أساسية وهي كما يلي :

- **المقاولاتية الاقتصادية** :وهي تعبر عن التوجه الاقتصادي عبر اكتشاف الفرص والعمل على استثمارها بغية الحصول على الأرباح من خلال الانطلاق في مشروع او مؤسسة جديدة والميل نحو المخاطرة وإبداع المنتج وتسيير الموارد .
- **المقاولاتية الاجتماعية** :وتمثل عمليات ونشاطات موجهة لاكتشاف الفرص والسعي إلى استثمارها بغية تعزيز الثروة الاجتماعية ، وإيجاد تغيير اجتماعي ايجابي يلبي الاحتياجات المجتمعية والرفاهية الاجتماعية .
- **المقاولاتية البيئية** :وهي تعبر عن الالتزام إدارة المؤسسة بمراعاة الجوانب البيئية في عمليات اكتشاف وتقييم وانتهاز الفرص الاقتصادية المتاحة في السوق ¹.

¹-الجودي محمد علي ، المرجع سابق الذكر ص 14.

الفصل الأول : الإطار النظري للمقاولاتية والفكر المقاولاتي

المبحث الثاني : أساسيات دار المقاولاتية .

في ظل انفتاح الجامعة على المحيط، ومن أجل تقريب المسافة بين الطالب الجامعي وهياكل الدعم والمرافقة تم إنشاء دار المقاولاتية داخل الحرم الجامعي لاعتبارها ركيزة أساسية تدعم وتوجه المبادرين وأصحاب الأفكار الإبداعية والطموحات والمشروعات الصغيرة والمتوسطة التي تقدم منتجات جديدة ومتطورة .

المطلب الأول : تعريف دار المقاولاتية

دار المقاولاتية هي مشروع قائم على الملكية له ارض ومباني مخصصة لمرافق البحث العام والخاص ذات توجه تكنولوجي علمي عالي يقوم على تشجيع البحث والتطوير في الجامعة بالشراكة مع رواد الأعمال وتعتبر من أهم وسال التفاعل بين المؤسسات التعليمية والمؤسسات الصناعية تقوم على إيصال نتائج البحث العلمي إلى السوق أو التجمع العامي تخضع لسلطة ووصاية وزارة التعليم العالي والبحث العلمي إضافة لعضوية الهيئات العلمية هدفها الأول تحصين الصناعة المحلية من التراجع وتحويل البحوث الطلابية الى مشاريع مؤسساتية فهي همزة وصل بين عالم الصناعة والعلوم الأكاديمية .¹

تعتبر دار المقاولاتية فضاء مفتوح للطلبة ينشط ضمن اتفاقية بين وزارة العمل والتشغيل والضمان الاجتماعي و وزارة التعليم العالي والبحث العلمي بهدف نشر الفكر المقاولاتي في الوسط الجامعي ، فيتكون مصطلح دار المقاولاتية من كلمتين هما دار ويقصد بها المنزل وما يحمله من دفاء ومودة المقاولاتية تتعلق أساسا بالمشاريع وإنشاء المؤسسات وعليه يمكن أن تفسر سبب استخدام مصطلح دار بدلا من معهد او مركز لان كلا المصطلحين يشير الى الهياكل الديناميكية وتدریس تقلیب بينما مصطلح دار فهو يعبر عن الدفاء العائلي والمودة حيث يكون الجو مناسب لتبادل الأفكار وتنمية روح المبادرة .

ومن خلال ما سبق نستنتج أن دار المقاولاتية هيئة مقرها الجامعة تعمل على مرافقة الشباب لإنجاح مشاريعهم مروراً بالجامعة ، لاعتبارها تعمل على زيادة الوعي والتشجيع على الانفتاح على عالم الأعمال .²

¹ -العلاوني كاميليا ، اثر غيني صباح ، دار المقاولاتية كإلية لترقية الثقافة المقاولاتية في مؤسسات التعليم العالي فيالجزائر ، مذكرة ماستر ، كلية العلوم الاقتصادية والتجارية وعلوم التسيير ، جامعة محمد خيضر ، بسكرة 2017-2018 الجزائر ، ص09.

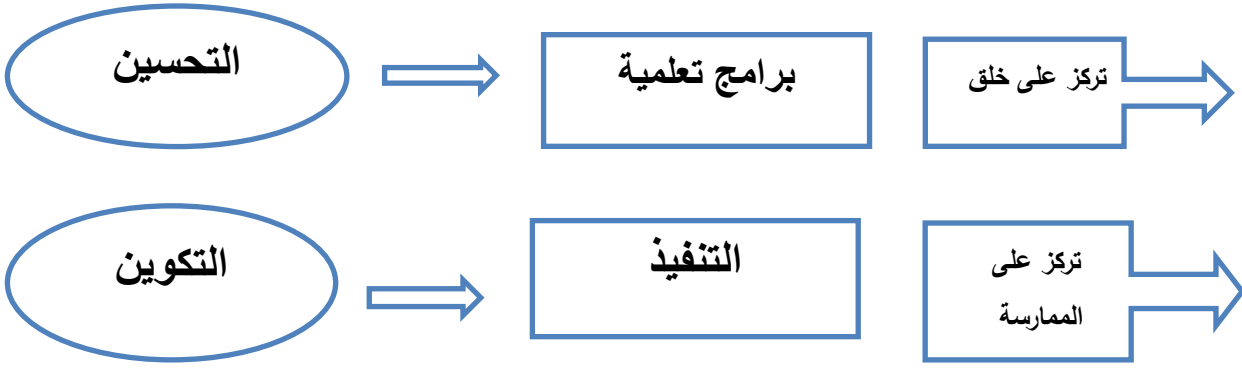
² -راهم ليندة دور دار المقاولاتية في مرافقة ودعم الطلبة حاملي المشاريع المصغرة ، مذكرة ماستر كلية العلوم الاقتصادية وعلوم التسيير ، جامعة محمد خيضر بسكرة 2019-2020 الجزائر، ص 44.

الفصل الأول : الإطار النظري للمقاولاتية والفكر المقاولاتي

المطلب الثالث :وظائف دار المقاولاتية

تقوم دار المقاولاتية على وظيفتين أساسيتين يجب الاعتماد عليهما لتشجيع الطلبة لدخول عالم الاعمال سننترق إليها فيما يلي :

الشكل رقم(2) : الوظيفتين الأساسيتين لدار المقاولات



المصدر :طهراوي دومة ،علي صالح محمد ،دور المقاولاتية في تطوير الفكر المقاولاتي لدى الشباب الجامعي،مذكرة ماستر ، كلية العلوم الاقتصادية و التجارية و علوم التسيير،جامعة غليزان الجزائر 2019-2020 ص 96-97.

من خلال الشكل رقم (1) يتبين لنا ان هنالك وظيفتين أساسيتين لدار المقاولاتية هما .

1-التحسين : تهدف عملية التحسين الى العمل على الرغبات المقاولاتية للباحثين او الطلاب مغادرتهم الجامعة او بعد الخبرة في العمل لان اثر عملية التحسين يظهر مع مرور الوقت لأنها تتعارض مع الفكرة القائلة بان تنظيم المشاريع سيتطلب خبرة مهنية سابقة لأننا وكثيرا ما نجد أن أصحاب المشاريع الناجحة هم حديثي التخرج .

وفي ظل السياق الاقتصادي الصعب يجب على الطلاب العمل في اقرب وقت ممكن على ضمان مستقبلهم المهني .

2-التكوين:الوظيفة الثانية لدار المقاولاتية هي استقبال ومرافقة الفكرة إلى مشروع وتعمل دار المقاولاتية على جمع الموارد التعليمية وتقنية لمرافقة مشروع المقاول على الرغم من ان الهدف الرئيسي لدار المقاولاتية هو العمل على الفكر المقاولاتي للطلاب والباحثين إلا أنها في الحقيقة تعتبر الهيكل القادر على المساعدة في

الفصل الأول : الإطار النظري للمقاوالاتية والفكر المقاوالاتي

تبني الفكرة وتحويلها إلى مشروع من خلال وضع أصحاب المشروع في شبكة التواصل الملائمة مع هيكل الدعم.¹

المطلب الثالث : أهداف دار المقاوالاتية

من بين أهداف دار المقاوالاتية نجد:²

- نشر ثقافة المقاوالاتية في الوسط الجامعي من خلال تحسين الطلاب الجامعيين بضرورة انشاء مؤسسات مصغرة تقدم قيمة مضافة للاقتصاد الوطني .
- تكوين الطلبة في مجال المقاولاتية
- ضمان مرافقة أولية للطلبة حاملي المشاريع .
- نقل الطلبة من طابع تكوين اكايمي الى واقع ملموس .
- وضع اطار لتشاور و الشراكة يسمح بترقية و تطوير الفكر المقاوالاتي .
- إنشاء بنك الأفكار يرتكز على مذكرات التخرج و كذا نتائج الأعمال المنجزة من طرف مخابر البحث الجامعي .
- المساهمة في خلق مناصب عمل جديدة و التقليل من البطالة في صفوف طلبة الجامعات .
- تفعيل فكرة إنشاء مؤسسة مصغرة و متوسطة لمن لديهم مؤهلات و قدرات .
- تشجيع الطلبة على الإبداع و الابتكار .

¹ -طهراوي دومة ، علي صلاح محمد ، دور دار المقاوالاتية في تطوير الفكر المقاوالاتي لدى الشباب الجامعي ، مذكرة ماستر كلية العلوم الاقتصادية والتجارية وعلوم التسيير ، جامعة غليزان 2019-2020 الجزائر ، ص96-97.

² -العلواني كاميليا ، ترغيني صباح ، مرجع سابق ذكره ، ص10-11.

الفصل الأول : الإطار النظري للمقاولاتية والفكر المقاولاتي

المطلب الرابع : الآثار السلبية و الايجابية للمقاولاتية

توجد أهمية بالغة للمقاولاتية كما أنها لا تخلوا من السلبيات و الايجابيات

أولا : الآثار السلبية

إن تحقيق الأفاق لا يأتي الا بالقضاء على سلبيات¹ :

- توفير الإمكانيات يعتمد على عدة قوانين مما يجعلها تأخذ زمن و هذا ما يؤثر سلبا على بعض الأنشطة كالزيارات الميدانية مثلا .
- خضوع مقترحات إنشاء التخصصات او إدراج المقاييس إلى المجالس العلمية مما يبقيها في معظم الأحيان حبر على ورق .
- ضعف الاتصال الداخلي مما يجعل معظم الطلبة يجهلون ماهية المقاولاتية و كذا أنشطتها .
- عدم وجود قانون تنظيمي لسير عمل دار المقاولاتية باستثناء اتفاقيات ثنائية مع الجهات .
- ضعف إمكانيات التجهيز و خاصة و سائل الاتصال .

ثانيا : الآثار الايجابية

من أهم الايجابيات للمقاولاتية تتمثل في :²

- للمقولة قدرة على المساهمة بشكل فعال في تنمية الدول لأنها قادرة على دعم مناخ المنافسة التي تمثل البنية الأساسية في أي تقدم كما تساهم في التخفيف من ظاهرة البطالة كظاهرة اجتماعية خطيرة تهدد أفراد المجتمع
- امتلاك القدرة لدى المكونين في الدار على بعث مهارات المرافقة لفكرة المشروع و القدرة على التوصل مع هيئات التمويل بشكل صريح .
- اكتساب المهارات الفنية و العلمية الكافية لتهيئة الطلاب الباحثين عن فرص إنشاء مشاريع ناجحة .
- توفر الإمكانيات التدريبية لتطوير أعضاء الدار من حيث المهارات و التوصل مع الطلاب أصحاب الأفكار .
- تفعيل دور مخابر و مراكز البحث من اجل دراسة إمكانية تجسيد أفكار الطلبة .
- تبادل المعارف و التجارب عن طريق الانفتاح على دور المقاولاتية سواء داخل الطن و خارجه .

¹ -أمال سبيح، دور دار المقاولاتية لتشجيع الثقافة المقاولاتية للوسط الطلابي ، مذكرة ماستر تخصص مالية وبنوك جامعة عبد الحفيظ بو الصوف ، ميلة. 2017-2016 الجزائر ص 20.

² -طهراوي دومة مرجع سابق ذكره، ص 99-98

الفصل الأول : الإطار النظري للمقاوالاتية والفكر المقاوالاتي

المبحث الثالث : الدراسات السابقة

سنتطرق في المبحث هذا إلى دراستين سابقتين حو المقاوالاتية و دار المقاوالاتية:

المطلب الأول :دراسة سابقة حول الفكر المقاوالاتية.

الفرع الأول :

دراسة قيطاتي زينة بوقروري ايمان تحت عنوان : تقييم الفكر المقاوالاتي لدى مسيري المؤسسات المدعمة من طرف الوكالة الوطنية لدعم و تنمية المقاوالاتية .دراسة ميدانية لمؤسسات المدعمة من طرف الوكالة الوطنية لدعم و تنمية المقاوالاتية بولاية ميلة .

جاءت هذه الدراسة في جوهرها عبارة عن محاولة الكشف عن الاساليب التي قامت بها الدولة الجزائرية في سبيل دعم الشباب في اطار المقاوالاتية حيث تقوم بتفعيل الفكر المقاوالاتي لدى مسيري المؤسسات الصغيرة و المتوسطة لتوجيه نحو انشاء و تطوير مؤسساتهم .طبقت الدراسة خلال فترة الممتدة بين 2021/03/25 الى 2021/06/15 .

فرضيات الدراسة : وقد احتوت الدراسة على الفرضيات الرئيسة التالية :

يؤثر الفكر المقاوالاتي على المؤسسات الصغيرة و المتوسطة .

الفرضيات الفرعية :

- الفكر المقاوالاتي تأثير على البيئات الشخصية لمسيري المؤسسات الصغيرة و المتوسطة لولاية ميلة .
- الفكر المقاوالاتي تأثير على بيانات المؤسسات الصغيرة و المتوسطة .
- لمسيري المؤسسات الصغيرة و المتوسطة وعي حول الفكر المقاوالاتي .

منهج الدراسة : اعتمدوا على المنهج التحليلي ، الذي يتناسب مع الجانب النظري للموضوع ، من خلال استعراض الجوانب النظرية و محاولة تحليلها لإسقاطها على الواقع .
من خلال هذه الدراسة تم التوصل الى النتائج التالية :

تعتبر المقاوالاتية احد مجالات الأعمال الحديثة عبر دول العالم ، حيث أصبحت مركز اهتمام العديد من الدول و ذلك من اجل التنمية الاقتصادية و الاجتماعية ، فهي خاصية مميزة يختص بها كل الأفراد الذين لهم الرغبة في مزاوله المقاوالاتية و تقديم ابدعاتهم الثقافية ، و يمكن القول أن لتطوير المقاوالاتية و ترقيتها تتم وفق نشر الفكر المقاوالاتي و تفعيله بشكل او بأخر من اجل تعزيز الثقة في نفسية المقاول و الخصائص الشخصية التي يتميز بها كالثقة بالنفس و الرغبة في الانجاز ، فهذه

الفصل الأول : الإطار النظري للمقاولاتية والفكر المقاولاتي

الخصائص تميز المقاولين في تطوير نشاطهم المقاولاتي لذا الابد من نشر اهم المبادئ العمل المقاولاتي لضمان نجاحه و استمراره عبر العالم

الفرع الثاني :

دراسة بختي الزقي بوخميسة علي ،دور دار المقاولاتية في تنمية الفكر المقاولاتي لدى طلبة علوم و تقنيات النشاطات البدنية و الرياضية جامعة محمد بوضياف المسيلة تخصص تسير المنشآت الرياضية و المورد البشرية مذكرة لنيل شهادة ماستر 2020-2021.

وقد حاولت الدراسة الاجابة التسأل :

ما دور دار المقاولاتية في تنمية الفكر المقاولاتي لدى الطلبة ؟

الفرضيات :

- هناك دور دار المقاولاتية بجامعة المسيلة في تنمية الفكر المقاولاتي لدى الطلبة .
- لتكوين دور في تنمية الفكر المقاولاتي لدى الطلبة .
- تختلف دور دار المقاولاتية بجامعة المسيلة في تنمية الفكر المقاولاتي حسب متغير التخصص.
- تختلف دور دار المقاولاتية بجامعة المسيلة في تنمية الفكر المقاولاتي حسب متغير الطور .

هدفت الدراسة :

1-التأكيد على الدور الهام و الحيوي الذي يجب ان تلعبه الجامعة عامة و المعهد خاصة في تنمية الفكر المقاولاتي لدى الطلبة .

2-التأكد على أهمية تنمية الفكر المقاولاتي في توجيه الفكر للطلاب الجامعي إلى المفاولة و محاكاة روح المقاولاتية فيه .

3-التأكيد على أهمية المشاريع المقاولاتية لدى خريجي طلبة المعهد في خلق فرص عمل و امتصاص البطالة .

4-التأكيد على فعالية المشاريع خريجي طلبة المعهد مقارنة بمشاريع الفئة الغير مثقفة من الشباب .

5-التأكيد على أن هناك آليات فعالة تساهم في تنمية و ترقية و تطوير الفكر المقاولاتي لدى الطلبة .

من خلال هذه الدراسة تم التوصل إلى النتائج التالية :

الفصل الأول : الإطار النظري للمقاولاتية والفكر المقاولاتي

أن وجود روح المقاولاتية لدى الطلبة ووجود علاقة بين التعليم المقاولاتي الحالي و روح المقاولاتية لدى الطلبة لكن ليس بالعلاقة القوية و هذا ما يفسر ضرورة وجوب تعديلات في برنامج التعليم المقاولاتي هذه الدراسة انصبت حول التعليم المقاولاتي لدى الطلبة و دوره في تبني الاتجاه المقاولاتي حيث أن هذه الدراسة ساهمت في تقييم نتائج كمية من خلال تحليل جداول الاستمارة لكن من المستحسن اللجوء إلى أداة المقابلة مع أساتذة متخصص في هذا المجال لجمع أكبر مقدار ممكن من المعلومات

الفصل الأول : الإطار النظري للمقاولاتية والفكر المقاولاتي

المطلب الثاني : الدراسات السابقة حول دار المقاولاتية

الفرع الأول :

دراسة حيح رقية و رابحي مهلال وهيبة بعنوان دور دار المقاولاتية في نشر الفكر المقاولاتي في الوسط الجامعي، تخصص العلوم الانسانية والاجتماعية والعلوم الإسلامية قسم علوم الاجتماعية، جامعة أحمد دراية ادرار، الجزائر، مذكرة ماستر 2019/2018 .

و قد حاولت الدراسة الإجابة عن هذا التساؤل:

ما دور دار المقاولاتية في نشر الفكر المقاولاتي في الوسط الجامعي ؟

هدف الدراسة :

تكوين الطلبة في مجال المقاولاتية .

ضمان مرافقة أولية للطلبة حاملي المشاريع .

إدماج مقاييس حوا إنشاء وتسير المؤسسات .

نقل الطلبة من طابع التكوين الاكاديمي الى الواقع الملموس .

فرضيات الدراسة :

دار المقاولاتية دور في نشر و تنمية الفكر المقاولاتي في الوسط الجامعي .

لدى طلبة الجامعة توجه و قدرات معرفية لممارسة المقاولاتية .

من خلال هذه الدراسة تم التوصل الى النتائج التالية :

تلعب دار المقاولاتية اهمية كبيرة في نجاح النشاط المقاولاتي و تطوير المؤسسات الصغيرة و المتوسطة و تعد آلية ناجحة الاستحداث الأفكار المبدعة .

تعد مبادرة استحداث دور المقاولاتية لربط المحيط الجامعي مع مختلف هيئات دعم المقاولاتية إستراتيجية ناجحة لنشر الفكر المقاولاتي في الوسط الجامعي ، في ظل ابتكار آلية تحفيزية لجذب الطلاب و تحفيزهم نحو الإبداع و الابتكار .

لنجاح دور المقاولاتية و انتشارها بين الشباب في الجزائر يستوجب الامر توافر العديد من العناصر المكملة على رأسها التكوين و المرافقة الفعالة .

الفصل الأول : الإطار النظري للمقاولاتية والفكر المقاولاتي

الفرع الثاني:

مباركي الربيع و معروف مراد ، أهمية تواجد دار المقاولاتية في الوسط الجامعي ،دراسة حالة دار المقاولاتية بجامعة المسيلة ، مذكرة لنيل شهادة ماستر 2020-2021 جامعة محمد بو ضياف المسيلة تخصص إدارة أعمال المؤسسة ،

وقد حاولت الدراسة الإجابة عن التساؤل التالي :

كيف يمكن لدار المقاولاتية كأداة لتنمية المقاولاتية في الوسط الجامعي ان تلعب دورا مرافقة و دعم الطلبة حاملي المشاريع المصغرة ؟
فرضيات الدراسة :

1-المقصود بالمرافقة هو :تجنيد للهيكل و الاتصالات و الوقت من اجل مواجهة المشاكل المتعددة التي تعترض المؤسسة و محاولة تكيفها مع ثقافة و شخصية المنشئ .

2-أساسيات التعليم المقاولاتي بالجامعة :

- تحويل دور الجامعة من التركيز على التوظيف الى التركيز على مبدأ خلق فرص العمل .
- الشراكة الحقيقية من أصحاب المصلحة من القطاعات العامة و الخاصة و الخرجين .
- نقل التقنية و المعرفة ، و يتم ذلك بالتواصل الوثيق مع الجامعات في جميع أنحاء العالم .
- التعليم القائم على الإبداع و الابتكار

3-نجاحة المرافقة التي تقدمها دار المقاولاتية هي :

تكمّن نجاحة المرافقة التي تقدمها دار المقاولاتية في عدد المتكويين و عدد المشاريع التي ترافقها الدار .
هدفت الدراسة إلى :

إن موضوع مرافقة إنشاء مؤسسة صغيرة لم ينل حظا من العناية و الاهتمام من قبل الباحثين و الدارسين في العلوم و كذلك الممارسين لعملية المرافقة في المنظمات ، ولهذا تكمن أهمية هذه الدراسة في معرفة سلوك المرافقين عند تأديتهم لعملية المرافقة و مدى كفاءة أدائهم لها ،بذلك ستهتم هذه الدارسة في سد الفراغ الذي تعاني منه المكتبة الجامعية في مجال مرافقة الشباب في إنشاء مؤسسة إنتاجية صغيرة.

عند إعدادهم لهذه الدراسة سنمكن الباحثين و المسؤولين من الاستفادة من النتائج التي ستتوصل اليها الدراسة و العمل على تحسينها .

-نتائج الدراسة :

-يلعب العليم المقاولاتي أهمية بالغة في نجاح النشاط المقاولاتي و تطوير المؤسسات الصغيرة و المتوسطة و يعد آلية ناجحة الاستحداث الأفكار المبدعة .

-لنجاح انتشار الفكر المقاولاتي بين الشباب في الجزائر يستوجب الامر توافر العديد من العناصر المكملة على رأسها التكوين و المرافقة الفعالة و التعليم المقاولاتي .

الفصل الأول : الإطار النظري للمقاولانية والفكر المقاولاني

-تعد مبادرة استحداث دولا المقاولانية لربط المحيط الجامعي مع مختلف هيئات دعم المقاولانية استراتيجية ناجحة لنشر الفكر المقاولاني في الوسط الجامعي ،في ظل ابتكار آلية تحفزهم نحو الإبداع و الابتكار .
ان وضع و تخصيص ميزانية سنوية لتنفيذ الخطط و الاستراتيجيات الخاصة بالتعليم المقاولاني يسمح بتكوين مقاولين على درجة من الفعالية تنعكس بنتائج ايجابية في الجانبين الاقتصادي و الاجتماعي .

الفصل الأول : الإطار النظري للمقاولانية والفكر المقاولاتي

المطلب الثالث : القيمة المضافة

نتائج التي تم توصل إليها من خلال دراسة الفكر المقاولاتي :

الفرع الأول :

من أهم النتائج المتواصل إليها انه يمكن تفعيل الفكر المقاولاتي لدى مسيري المؤسسات صغيرة و متوسطة باعتماد على بيانات شخصية و أخرى متعلقة بالمؤسسة المقاولة وهذا يستدعي ضرورة التعديل و الدعم في مختلف البيانات سوء الشخصية المتعلقة بصاحب المؤسسة المقاولة نفسها و لتطوير المقاولانية و ترقيتها يجب نشر الفكر المقاولاتي و تفعيله بشكل او بأخر من اجل تعزيز الثقة في نفسية المقاول و الخصائص الشخصية التي يتميز بها كالثقة بنفس و الرغبة في الانجاز و روح المبادرة و المخاطرة المجسدة في روح المقاولانية فهذه الخصائص تميز المقاولين في تطوير نشاطهم المقاولاتي لذا لا بد من نشر اهم مبادئ العمل المقاولاتي لضمان نجاحه و استمراره في العالم .

الفرع الثاني :

لدار المقاولانية دور كبير في تنمية الفكر المقاولاتي لدى الطالب الجامعي و كذلك توجه الطلبة لممارسة العمل المقاولاتي، و انه ايضا لتخصص و الطور دور بالغ الاهمية في ذلك و اتضح لنا انه يوجد تأثير من خلال هذه الهيئة على توجهات الطلبة نحو المقاولانية ومنه تحققت الفرضية الأولى و التي تنص على انه لتكوين دور دار المقاولانية في تنمية الفكر المقاولاتي حسب متغير التخصص . و ايضا تحققت الفرضية الثانية و التي تنص على أنه تختلف دور دار المقاولانية في تنمية الفكر المقاولاتي لدى الطلبة حسب متغير الطور .

نتائج التي تم توصل إليها من خلال دراسة دار المقاولانية :

الفرع الثالث :

من اهم النتائج المتواصل إليها أن دار المقاولانية على مستوى الجامعة تعتبر فضاء مفتوح للطلبة فهي تتقل الطلبة من طابع التكوين الاكاديمي الى طابع التكوين الملموس اذ تهدف الى تكوين الطلبة في مجال المقاولة و ذلك من اجل زرع الفكر المقاولاتي في أوساط الطلبة الجامعيين بهدف امتصاص البطالة و الدفع بهم الى إنشاء مؤسسات مصغرة تعود بالنفع على الطالب خاصة و دار المقاولانية عامة و نستنتج من خلال الدراسة أيضا أن لدار المقاولانية دور فعال في تنمية الفكر المقاولاتي لدى الطلبة الجامعيين خاصة و أنها تعمل على نشر هذا الفكر من خلال الندوات و الملتقيات التي تسهر على إعدادها و تقوم بزيارات ميدانية لمؤسسات التي تقوم بتأطيرها .

الفصل الأول : الإطار النظري للمقاولالية والفكر المقاولالي

الفرع الرابع:

من اهم نتائج هذه الدراسة انه يعتبر المقاولة و الفرصة هما الأساس لإنشاء المؤسسة كموقف مقاولالي تستوجب شخصية تتصف بسمات تميزها عن غيرها و التي تتمحور أساسا حول روح الإبداع و المبادرة و المخاطرة المجسدة في روح المقاولالية فلا يمكن للطالب المتخرج ان يحوز لقب المقاولة لمجرد مبادرته النابغة من هذه الأخيرة التي تضيف له روح التحدي و التأقلم مع المحيط المحلي بل يتخطاه إلى فرض الذات و التفوق ليس بالتمني و الانتظار إنما بالكفاءة و التمكين من القيادة و مجابهة المخاطر و تحقيق الغاية التي سطرها لنفسه لينجح ومن ثم فقط له أن يستحق مكان القيادة و لقب المقاولة ، ليصبح بذلك واحد من أهم المؤشرات التنموية الاقتصادية للدول في كافة القطاعات .

الفصل الأول : الإطار النظري للمقاوالاتية والفكر المقاوالاتي

خلاصة الفصل :

من خلال ما سبق يمكن القول بأن للمقاوالاتية دورا محوري في الحد من ظاهرة البطالة و ذلك من خلال مساهمتها في فتح المجال أمام الشباب خاصة حاملي الشهادات و تمكينهم من إنشاء مؤسسات صغيرة و متوسطة ، كما أن المقاوالاتية إسهام في توزيع اقتصاديات البلد و بالتالي تعزيز خطط التنمية المحلية ومنه، فإنه يجب فتح المجال لكافة الشرائح المجتمعية و تشجيعها على إنشاء مؤسسات خاصة بها و كذا مد يد الدعم و المساندة لهم خاصة الشباب الكفاء و الفعال صاحب الشهادات الجامعية و المهنية و تعتبر الجامعة ابرز نطاق يمكن ان يسهم في تنمية الروح المقاوالاتية و غرس مبادئ الفكر المقاوالاتي و ذلك من خلال فتح دور مقاوالاتية تساعد الطلبة و تأطيرهم وهو ما يجب توفيره في كل جامعات الوطن و عليه يجب إعادة النظر في برامج و تخصصات الجامعة و جعلها أكثر عمليا و تطبيقيا حتى تتجح المقاوالاتية .

الفصل الثاني: دراسة ميدانية للمقاوالاتية و دار المقاوالاتية

لجامعة الجبالي بونعامه بخميس مليانة

تمهيد

بعدها تطرقنا في الفصل الأول على المفاهيم الأساسية المتعلقة بالمقاولاتية والفكر المقاولاتي والرسائل السابقة التي تناولت هذا الموضوعين ، قصد إسقاط الجانب النظري على الجانب التطبيقي قمنا بدراسة ميدانية على جامعة الجيلالي بونعامة بخميس مليانة، حيث قمنا بتقديم عام للجامعة وعرض المنهجية والأدوات المستخدمة في الدراسة وتحليل العبارات وتفسيرها للوصول إلى النتائج، وقد قسمنا هذا الفصل إلى ثلاث مباحث كما يلي :

المبحث الأول : تقديم عام لجامعة الجيلالي بونعامة

المبحث الثاني : المنهجية والأدوات المستخدمة في الدراسة.

المبحث الثالث: تحليل وعرض نتائج الاستبيان.

المبحث الأول: التعريف بجامعة الجبالي بونعامة.

سوف نعرض في هذا المبحث تقديم عام لجامعة الجبالي بونعامة بخميس مليانة.

المطلب الأول: بطاقة فنية عن جامعة خميس مليانة:

تعتبر الجامعة مؤسسة عمومية ذات شخصية معنوية و استقلال مالي ، و كغيرها من جامعات الوطن، تتولى جامعة خميس مليانة مهام تكوين الطلبة و الإطارات و المساهمة في نشر إنتاج ، و تحصيل العلم و المعارف ، و كذا المشاركة في التكوين المتواصل ، كما تضطلع الجامعة بمهام البحث العلمي و التطوير التكنولوجي، من خلال تميم نتائج البحث العلمي و التقني، و تبادل المعارف و إثرائها، عن طريق المشاركة ضمن الأسرة العلمية و الثقافية المحلية و الدولية، ويمكن تقسيم تطور جامعة - خميس مليانة - إلى ثلاث مراحل منذ إنشائها كملحقة جامعية إلى يومنا هذا :

المرحلة الأولى : مرحلة الملحقة (1997 - 2001).

بموجب المرسوم التنفيذي رقم 97-333 المؤرخ في 10/09/97، يتضمن حل معهد تكوين التقنيين السامين في الفلاحة بخميس مليانة ، و تحويل أملاكه و حقوقه و التزاماته إلى جامعة البلدية، تم فتح ملحقة جامعية "سي أمحمد بوقرة"، تابعة لجامعة البلدية (لا تتمتع بالاستقلالية البيداغوجية و المالية) ، تضم التخصصات التالية :

- الدراسات الجامعية التطبيقية في المحاسبة و الضرائب .
- الدراسات الجامعية التطبيقية في العلوم الفلاحة.
- الدراسات الجامعية التطبيقية في علوم الأرض.

المرحلة الثانية : مرحلة المركز الجامعي (2001 - 2012).

بمقتضى المرسوم التنفيذي رقم 01-280 المؤرخ في 18/09/2001، يتضمن إحداث مركز جامعي بخميس مليانة، تحولت الملحقة الجامعية السابقة الذكر إلى مركز جامعي يتكون من المعهدين الآتيين :

- معهد علوم الطبيعة و الأرض .
- معهد العلوم الاقتصادية.

المرحلة الثالثة: مرحلة الجامعة (من 2012 إلى يومنا هذا)

بموجب المرسوم التنفيذي رقم 12-247 المؤرخ في 04/06/2012 ، يتضمن إنشاء جامعة خميس مليانة، تحول المركز الجامعي إلى جامعة تضم 06 كليات و معهد كآآتي¹:

- كلية العلوم و التكنولوجيا.
- كلية الحقوق و العلوم السياسية .
- كلية العلوم الاقتصادية و التجارية و علوم التسيير .
- كلية علوم الطبيعة والحياة و علوم الأرض.
- كلية العلوم الاجتماعية والإنسانية .
- كلية الآداب و اللغات.
- معهد علوم و تقنيات النشاطات البدنية و الرياضية.

وتمنح الجامعة شهادات مختلفة موزعة على الكليات الستة و المعهد ، تتماشى مع اعتماد النظام الجديد، الليسانس - ماستر - دكتوراه (L M D)، حيث أصبحت تدرس شعب و تخصصات تواكب هذا النظام، و تقدم شهادات موافقة لهذا الأخير ، كما أنه يوجد تخصصات مختلفة موزعة على الأقسام التي تحتويها الكليات .

بالإضافة إلى الدراسات في مستوى التدرج، توجد كذلك الدراسات ما بعد التدرج، حيث تم أول تسجيل في المرحلة الأولى لما بعد التدرج مع بداية السنة الجامعية 2004/2005 ، بمعهد علوم الطبيعة و الأرض في تلك المرحلة ، و سعيًا للوصول إلى منظومة متكاملة ، و إعطاء بعد حقيقي للجامعة في مجال التحصيل المعرفي و البحث العلمي ، عدد التخصصات المفتوحة للموسم الجامعي 2013-2014 في هذا الإطار يقدر بـ 05 تخصصات.

¹ - المادة الأولى من المرسوم التنفيذي رقم: 12-248، مؤرخ في: 04/06/2012، يتضمن إنشاء جامعة خميس مليانة.

المطلب الثاني: الهيكل التنظيمي لجامعة خميس مليانة

يعتبر الهيكل التنظيمي من أهم محاور التنظيم داخل أي مؤسسة، لأنه يسمح بمعرفة مختلف المستويات الإدارية بها، و من هذا المنطلق، تم إعداد الهيكل التنظيمي لجامعة خميس مليانة ليمثل أداة تساعد على ضمان حسن التنظيم و التسيير بصورة عامة، كما يمثل الهيكل التنظيمي مرجعا أساسيا لمعرفة مختلف الهياكل والمستويات الإدارية بالجامعة، حيث يتشكل الهيكل التنظيمي للجامعة من الوحدات التالية:

1- مديرية الجامعة :

تضم هذه الأخيرة ، تحت سلطة مدير الجامعة المسؤول الأول عن السير العام للجامعة ، ما يأتي -
1/ نيابات مديرية الجامعة : التي يحدد عددها و صلاحياتها وفقا لمرسوم إنشاء الجامعة ، و توضع نيابات مديرية الجامعة تحت مسؤولية نواب مدير الجامعة المعنيين ببناء على اقتراح من الوزير المكلف بالتعليم العالي، و لكل نائب مهامه الخاصة .

و تتمثل في أربع نيابات مديرية تكلف على التوالي بالميادين الآتية² :

نيابة مديرية الجامعة للتكوين العالي في الطورين الأول و الثاني و التكوين المتواصل و الشهادات، التكوين العالي في التدرج:

تشمل هذه النيابة ثلاثة مصالح هي:

- مصلحة التعليم و التدريب و التقييم.
- مصلحة الشهادات و المعادلات.
- مصلحة التكوين المتواصل.

و تتكفل نيابة مديرية الجامعة للتكوين العالي في الطورين الأول و الثاني و التكوين المتواصل و الشهادات، التكوين العالي في التدرج بما يأتي:

- متابعة المسائل المتعلقة بسير التعليم، و التريصات المنظمة من قبل الجامعة.
- السهر على انسجام عروض التكوين المقدمة من قبل الكليات و المعاهد، مع مخطط تنمية الجامعة.
- السهر على احترام التنظيم المعمول به في مجال التسجيل، و إعادة التسجيل، و مراقبة المعارف، و إنتقال طلبة التدرج.
- متابعة أنشطة التكوين عن بعد الذي تضمنه الجامعة، و ترقية أنشطة التكوين المتواصل في الجامعة.
- السهر على احترام التنظيم ، و الإجراءات المعمول بها ، في مجال تسليم الشهادات و المعادلات.
- مسك القائمة الإسمية للطلبة و تحيينها.

² - المادة 3 من المرسوم التنفيذي رقم: 12-248 مؤرخ في: 06/4 / 2012، يتضمن إنشاء جامعة خميس مليانة.

- متابعة المسائل المتعلقة بسير التكوين لما بعد التدرج، و ما بعد التدرج المتخصص و كذا التأهيل الجامعي، و السهر على تطبيق التنظيم الساري المفعول في هذا المجال.
- متابعة سير المجلس العلمي للجامعة و الحفاظ على أرشيفه .

نيابة مديرية الجامعة للتكوين العالي في الطور الثالث و التأهيل الجامعي و البحث العلمي ، التكوين العالي فيما بعد التدرج :

تشمل نيابة مديرية الجامعة للتكوين العالي في الطور الثالث و التأهيل الجامعي

و البحث العلمي، التكوين العالي فيما بعد التدرج على ثلاثة مصالح هما:

- مصلحة متابعة أنشطة البحث و تثمين نتائجه،
- مصلحة التكوين لما بعد التدرج، و ما بعد التدرج المتخصص،
- مصلحة التأهيل الجامعي.

و تتمثل مهامها فيما يلي:

- متابعة أنشطة البحث لوحدات و مخابر البحث، و إعداد الحصيلة بالتنسيق مع الكليات والمعاهد.
- القيام بكل نشاط من شأنه تثمين نتائج البحث .
- متابعة برامج تحسين المستوى و تجديد معلومات الأساتذة و انسجامها.

نيابة مديرية الجامعة للعلاقات الخارجية و التعاون و التنشيط و الاتصال و التظاهرات العلمية :

تشمل نيابة مديرية الجامعة للعلاقات الخارجية و التعاون و التنشيط و الإيصال على مصلحتين هما : مصلحة التبادل ما بين الجامعات و التعاون و الشراكة ، و مصلحة التنشيط و الاتصال و التظاهرات العلمية .

و تتمثل مهامها فيما يلي:

- ترقية علاقات الجامعة مع محيطها الاجتماعية الإقتصادية، و المبادرة ببرامج الشراكة.
- المبادرة بكل نشاط من أجل ترقية التبادل ما بين الجامعات، و التعاون في مجال التعليم و البحث.
- المبادرة بأعمال التنشيط و الاتصال.
- تنظيم التظاهرات العلمية و ترقيةها .

نيابة مديرية الجامعة للتنمية و الاستشراف و التوجيه:

تشمل كل إجراء من أجل التكفل بهم، لاسيما في مجال تطور التأطير البيداغوجي و الإداري.

- مسك البطاقة الإحصائية للجامعة، و تحيينها دوريا.

- القيام بإعداد دعائم إعلامية في مجال المسار التعليمي، المضمون من طرف الجامعة و منافذها المهنية.
- وضع تحت تصرف الطلبة كل معلومة من شأنها مساعدتهم على اختيار توجيههم.
- متابعة برامج البناء ، و ضمان تنفيذ برامج تجهيز الجامعة ، بالعلاقة مع المصالح المعنية.

1- 2 /الأمانة العامة:

إن الأمانة العامة هي ثاني أهم جهاز مشكل لمديرية الجامعة ، و توضع هذه الأخيرة تحت مسؤولية أمين عام يكلف بسير الهياكل الموضوعة تحت سلطته، و المصالح الإدارية و التقنية المشتركة التي تعمل على تنفيذ العديد من المهام ، التي تتلخص فيما يلي:

- تسيير المسار المهني لمستخدمي الجامعة، مع احترام صلاحيات الكلية و المعهد في هذا المجال.
 - تحضير مشروع ميزانية الجامعة، و متابعة تنفيذها.
 - ضمان متابعة تمويل أنشطة المخابر، و وحدات البحث.
 - السهر على سير المصالح المشتركة للجامعة.
 - وضع برامج الأنشطة الثقافية و العلمية و الرياضية للجامعة، و ترقيةها.
 - ضمان متابعة و تنسيق مخططات الأمن الداخلي للجامعة.
 - ضمان تسيير و حفظ الأرشيف، و التوثيق لمديرية الجامعة.
 - ضمان سير مكتب تنظيم الجامعة.
- تشمل الأمانة العامة التي يلحق بها مكتب الأمن الداخلي على الهياكل الآتية:

المديرية الفرعية للمستخدمين و التكوين:

حيث تشمل هذه المديرية على مصلحة الأساتذة ، مصلحة الموظفين الإداريين و التقنيين و أعوان المصالح ، بالإضافة إلى مصلحة التكوين و تحسين المستوى و تجديد المعلومات.

و تعمل المديرية الفرعية للمستخدمين و التكوين على:

- تسيير المسار المهني للمستخدمين التابعين لمديرية الجامعة، و المصالح المشتركة، و كذا الذين يتولى مدير الجامعة تعيينهم.
- إعداد و تنفيذ مخططات التكوين و تحسين المستوى، و تجديد معلومات المستخدمين الإداريين و التقنيين و أعوان المصالح للجامعة.
- ضمان تسيير تعداد مستخدمي الجامعة، مع ضمان التوزيع المنسجم بين الكليات و المعاهد و الملحقات.
- تنسيق إعداد، و تنفيذ مخططات تسيير الموارد البشرية للجامعة.

المديرية الفرعية للمالية و المحاسبة:

تتكون هذه المديرية بدورها من مصلحة الميزانية و المحاسبة، مصلحة تمويل أنشطة البحث ، و مصلحة مراقبة التسيير و الصفقات ، حيث تقوم المديرية الفرعية للمالية و المحاسبة بالمهام التالية :

- تحضير مشروع ميزانية الجامعة.
- متابعة تنفيذ ميزانية الجامعة.
- متابعة تمويل أنشطة البحث المضمونة من قبل المخابر، و الوحدات.
- مسك محاسبة الجامعة.

المديرية الفرعية للوسائل و الصيانة:

هذه المديرية هي الأخرى تتكون من ثلاثة مصالح ، مصلحة الوسائل و الجرد مصلحة النظافة و الصيانة، و المصلحة الثالثة هي مصلحة الأرشيف، و غيرها من المديريات ، تتكفل المديرية الفرعية للوسائل و الصيانة بمجموعة من المهام تتمثل في:

- ضمان تزويد الهيئات التابعة لمديرية الجامعة، و المصالح المشتركة بوسائل السير .
- ضمان صيانة الممتلكات المنقولة، و غير المنقولة لمديرية الجامعة، و المصالح المشتركة.
- مسك سشتمل هذه النيابة على كل من مصلحة الإحصاء و الاستشراق ، مصلحة التوجيه و الإعلام و مصلحة متابعة برامج البناء و تجهيز الجامعة، و تتكفل هذه النيابة بما يلي:
- جميع العناصر الضرورية لإعداد مشاريع مخططات تنمية الجامعة.
- القيام بكل دراسة إستشرافية حول توقعات تطور التعداد الطلابي للجامعة، و اقتراح كل إجراء من أجل التكفل بهم، لاسيما في مجال تطور التأطير البيداغوجي و الإداري.
- مسك البطاقة الإحصائية للجامعة، و تحيينها دوريا.
- القيام بإعداد دعائم إعلامية في مجال المسار التعليمي، المضمون من طرف الجامعة
- و منافذها المهنية.
- وضع تحت تصرف الطلبة كل معلومة من شأنها مساعدتهم على اختيار توجيههم.
- متابعة برامج البناء ، و ضمان تنفيذ برامج تجهيز الجامعة ، بالعلاقة مع المصالح المعنية.

1- 2 /الأمانة العامة:

إن الأمانة العامة هي ثاني أهم جهاز مشكل لمديرية الجامعة ، و توضع هذه الأخيرة تحت مسؤولية أمين عام يكلف بسير الهياكل الموضوعة تحت سلطته، و المصالح الإدارية و التقنية المشتركة التي تعمل على تنفيذ العديد من المهام ، التي تتلخص فيما يلي:

- تسيير المسار المهني لمستخدمي الجامعة، مع احترام صلاحيات الكلية و المعهد في هذا المجال.
 - تحضير مشروع ميزانية الجامعة، و متابعة تنفيذها.
 - ضمان متابعة تمويل أنشطة المخابر، و وحدات البحث.
 - السهر على سير المصالح المشتركة للجامعة.
 - وضع برامج الأنشطة الثقافية و العلمية و الرياضية للجامعة، و ترقيةها.
 - ضمان متابعة و تنسيق مخططات الأمن الداخلي للجامعة.
 - ضمان تسيير و حفظ الأرشيف، و التوثيق لمديرية الجامعة.
 - ضمان سير مكتب تنظيم الجامعة.
- تشمل الأمانة العامة التي يلحق بها مكتب الأمن الداخلي على الهياكل الآتية:

المديرية الفرعية للمستخدمين و التكوين:

- حيث تشمل هذه المديرية على مصلحة الأساتذة، مصلحة الموظفين الإداريين والتقنيين وأعاون المصالح ، بالإضافة إلى مصلحة التكوين وتحسين المستوى وتجديد المعلومات.
- و تعمل المديرية الفرعية للمستخدمين والتكوين على:

- تسيير المسار المهني للمستخدمين التابعين لمديرية الجامعة، والمصالح المشتركة، وكذا الذين يتولى مدير الجامعة تعيينهم.
- إعداد وتنفيذ مخططات التكوين وتحسين المستوى، وتجديد معلومات المستخدمين الإداريين والتقنيين وأعاون المصالح للجامعة.
- ضمان تسيير تعداد مستخدمي الجامعة، مع ضمان التوزيع المنسجم بين الكليات والمعاهد والملحقات.
- تنسيق إعداد، و تنفيذ مخططات تسيير الموارد البشرية للجامعة.

المديرية الفرعية للمالية و المحاسبة:

- تتكون هذه المديرية بدورها من مصلحة الميزانية و المحاسبة، مصلحة تمويل أنشطة البحث ، و مصلحة مراقبة التسيير و الصفقات ، حيث تقوم المديرية الفرعية للمالية و المحاسبة بالمهام التالية :
- تحضير مشروع ميزانية الجامعة.
 - متابعة تنفيذ ميزانية الجامعة.
 - متابعة تمويل أنشطة البحث المضمونة من قبل المخابر، و الوحدات.
 - مسك محاسبة الجامعة.

المديرية الفرعية للوسائل و الصيانة:

هذه المديرية هي الأخرى تتكون من ثلاثة مصالح ، مصلحة الوسائل و الجرد مصلحة النظافة و الصيانة، و المصلحة الثالثة هي مصلحة الأرشيف، و غيرها من المديريات ، تتكفل المديرية الفرعية للوسائل و الصيانة بمجموعة من المهام تتمثل في:

- ضمان تزويد الهيئات التابعة لمديرية الجامعة، و المصالح المشتركة بوسائل السير.
- ضمان صيانة الممتلكات المنقولة، وغير المنقولة لمديرية الجامعة، و المصالح المشتركة.
- مسك سجلات الجرد.
- ضمان و صيانة أرشيف الجامعة.
- ضمان تسيير حظيرة السيارات لمديرية الجامعة.

المديرية الفرعية للأنشطة العلمية و الثقافية و الرياضية:

تتكون المديرية الفرعية للأنشطة العلمية و الثقافية و الرياضية من مصلحتين هما: مصلحة الأنشطة العلمية و الثقافية، و مصلحة الأنشطة الرياضية و الترفيهية.

تتمثل مهام هذه المديرية في:

- ترقية و تنمية الأنشطة العلمية و الثقافية في الجامعة لفائدة الطلبة.
- ترقية الأنشطة الترفيهية.
- دعم الأنشطة الرياضية في إطار الرياضة الجامعية.
- القيام بأنشطة إجتماعية لفائدة مستخدمي الجامعة.

3-1 / المصالح المشتركة للجامعة:

تتكون المصالح المشتركة للجامعة من عدة مراكز هي:

مركز التعليم المكثف للغات:

يشمل هذا المركز فرعين يتمثلان في فرع البرمجة و فرع الصيانة، و اللذان يعملان على:

- الدعم التقني للدروس التمهينية، و تحسين المستوى، و تجديد المعلومات في اللغات المنظمة من قبل الدعم التقني لتسجيل كل سند سمعي بصري للوثائق البيداغوجية و التعليمية.

مركز الأنظمة و شبكة الإعلام و الاتصال و التعليم المتلفز و التعليم عن بعد:

و يتكون من ثلاثة فروع ، فرع الأنظمة ، و فرع الشبكات ، و فرع التعليم المتلفز و التعليم عن بعد ،

يتكفل هذا المركز بالمهام التالية:

- استغلال هياكل الشبكات و إدارتها و تسييرها.
- استغلال تطبيقات الإعلام الآلي لتسيير البيداغوجية و تطويرها.

- متابعة مشاريع التعليم المتلفز ، و التعليم عن بعد ، و تنفيذها.
- الدعم التقني للتصميم و إنتاج الدروس عن طريق الإعلام الآلي.
- تكوين و تأطير المتدخلين في التعليم عن بعد.

البهو التكنولوجي:

يتكفل البهو التكنولوجي بما يأتي:

- الدعم التقني للكليات والمعهد في تنظيم و سير الأعمال الموجهة و التطبيقية في العلوم التكنولوجية.
- تسيير و صيانة التجهيزات الضرورية للسير الحسن للأعمال التطبيقية و الموجهة.

4-1 / المكتبة المركزية للجامعة:

إن المكتبة المركزية للجامعة تتكون من مصلحة الاقتناء، مصلحة المعالجة و مصلحة البحث الببليوغرافي ، بالإضافة إلى مصلحة التوجيه ، و تختص هذه المكتبة بالمهام التالية:

- اقتراح برامج اقتناء المراجع و التوثيق الجامعي، بالعلاقة و التنسيق مع مكتبات الكليات و المعهد.
- مسك بطاقيّة الرسائل و المذكرات لما بعد التدرج.
- تنظيم الرصيد الوثائقي للمكتبة المركزية، باستعمال أحدث الطرق للمعالجة و الترتيب.
- مساعدة مسؤولي مكتبات الكليات، و المعهد في تسيير الهياكل الموضوعة تحت سلطتهم
- صيانة الرصيد الوثائقي للمكتبة المركزية ، و إخضاعها باستمرار لعملية الجرد.
- الجامعة.
- سير و صيانة الأجهزة المتخصصة في تعليم اللغات.

مركز الطبع والسمعي البصري:

يشتمل على فرع الطبع و فرع السمعي البصري، و يتكفل مركز الطبع و السمعي البصري بما يأتي:

- طبع كل وثيقة إعلامية حول الجامعة.
- طبع الوثائق البيداغوجية و التعليمية و النشرات العلمية.
- الدعم التقني لتسجيل كل سند سمعي بصري للوثائق البيداغوجية و التعليمية.

مركز الأنظمة و شبكة الإعلام و الاتصال و التعليم المتلفز و التعليم عن بعد:

و يتكون من ثلاثة فروع ، فرع الأنظمة ، و فرع الشبكات ، و فرع التعليم المتلفز و التعليم عن بعد ، يتكفل هذا المركز بالمهام التالية:

- استغلال هياكل الشبكات و إدارتها و تسييرها.
- استغلال تطبيقات الإعلام الآلي لتسيير البيداغوجية و تطويرها.

- متابعة مشاريع التعليم المتلفز ، و التعليم عن بعد ، و تنفيذها.
- الدعم التقني للتصميم و إنتاج الدروس عن طريق الإعلام الآلي.
- تكوين و تأطير المتدخلين في التعليم عن بعد.

البهو التكنولوجي:

يتكفل البهو التكنولوجي بما يأتي:

- الدعم التقني للكليات والمعهد في تنظيم و سير الأعمال الموجهة و التطبيقية في العلوم التكنولوجية.
- تسيير و صيانة التجهيزات الضرورية للسير الحسن للأعمال التطبيقية و الموجهة.

4-1 / المكتبة المركزية للجامعة:

إن المكتبة المركزية للجامعة تتكون من مصلحة الاقتناء، مصلحة المعالجة و مصلحة البحث الببليوغرافي ، بالإضافة إلى مصلحة التوجيه ، و تختص هذه المكتبة بالمهام التالية:

- اقتراح برامج اقتناء المراجع و التوثيق الجامعي، بالعلاقة و التنسيق مع مكتبات الكليات و المعهد.
- مسك بطاقيّة الرسائل و المذكرات لما بعد التدرج.
- تنظيم الرصيد الوثائقي للمكتبة المركزية، باستعمال أحدث الطرق للمعالجة و الترتيب.
- مساعدة مسؤولي مكتبات الكليات، و المعهد في تسيير الهياكل الموضوعة تحت سلطتهم
- صيانة الرصيد الوثائقي للمكتبة المركزية ، و إخضاعها باستمرار لعملية الجرد.
- وضع الشروط الملائمة لاستعمال الرصيد الوثائقي من طرف الطلبة و الأساتذة.
- مساعدة الأساتذة و الطلبة في بحوثهم الببليوغرافية.

المبحث الثاني: الطريقة والأدوات المستخدمة في انجاز الدراسة.

جمع المعلومات والبيانات التي تساعد في تحليل ومناقشة فرضيات الموضوع وعليه يحتوي هذا المبحث على تبيان الطريقة المتبعة في انجاز الدراسة الميدانية التي قمنا بها مع تحديد مختلف الأدوات المستعملة.

المطلب الأول: الطريقة المتبعة في انجاز الدراسة .

من أجل الإجابة على إشكالية الدراسة الميدانية قمنا بأخذ عينة من طلبة جامعة الجليلي بونعامة بخميس مليانة ولاية عين الدفلى وذلك كعينة ممثلة للمجتمع الكلي ،وقد اقتصرنا الدراسة على هذه العينة نظرا لمتطلبات الوقت والجهد والتكلفة .

مجتمع الدراسة: تمثل مجتمع هذه الدراسة في جميع طلبة جامعة الجليلي بونعامة بخميس مليانة ولاية عين الدفلى.

عينة الدراسة: تضمنت عينة الدراسة 50 مستجوب (طالب) من طلبة جامعة الجليلي بونعامة بخميس مليانة ولاية عين الدفلى،وامتدت فترة توزيع وجمع الاستمارات 7 أيام مستخدمين.

ب- أولا: المنهج والأدوات المستخدمة في الدراسة :

أ-منهج الدراسة: ويقصد به الطريقة التي يتبعها الباحث في دراسته للمشكلة لاكتشاف الحقيقة .

في ضوء طبيعة الدراسة والأهداف التي تسعى لتحقيقها ثم استخدام المنهج الوصفي التحليلي والذي يعتمد على دراسة الواقع أو الظاهرة كما هي في الواقع ويهتم بوصفها وصفا دقيقا ،ويعبر عنها تعبيراً كيفياً بوصفها وتوضيح خصائصها ،وتعابيرها كمياً بوصفها رقمياً بما يوضح حجمها ودرجات ارتباطها مع الظواهر الأخرى،وهذا المنهج لا يهدف إلى وصف الظواهر ووصف الواقع كما هو فحسب ، بل يتعداه إلى الوصول لاستنتاجاتهم في فهم الواقع وتطويره، وقد استخدمت الطالبة مصدرين أساسيين للمعلومات:

1-المصادر الثانوية: حيث اتجهت الطالبتين في معالجة الإطار النظري للبحث إلى مصادر البيانات الثانوية التي تتمثل في الكتب والمراجع العربية والأجنبية ذات العلاقة ، والدوريات والمقالات والتقارير والأبحاث والدراسات السابقة التي تناولت موضوع الدراسة والبحث والمطالعة في مواقع الإنترنت المختلفة .

2-المصادر الأولية: لمعالجة الجوانب التحليلية لموضوع الباحث لجأ الباحث إلى جمع البيانات الأولية من خلال الإستبانة.

أدوات جمع البيانات: اعتمدنا في جمع البيانات المتعلقة بالمزيج الترويجي و القيمة المدركة للزبون بمدينة على :

-الإستبانة: قد اخترنا في دراستنا هذه أن نستعمل الإستبانة كأداة لجمع البيانات ،وذلك نظرا لطبيعة البحث بالإضافة إلى خصائص مجتمع البحث من جهة أخرى، والإستبانة هي عبارة عن مجموعة من الأسئلة المعدة

مسبقا، والتي من أكثر أدوات البحث العلمي استخداما في ميدان العلوم الاجتماعية وذلك لفعاليتها في تحصيل البيانات

وتعدد مجالات استخدامها، بشرط أن تكون معدة بطريقة علمية وتتوافق مع أهداف البحث وخصائص مجتمع الدراسة

المفاهيم والطرق الإحصائية المستخدمة في الدراسة :

لتحقيق أهداف البحث وتحليل البيانات المجمعنا اعتمدنا على مجموعة من الأساليب الإحصائية المناسبة، وذلك باستخدام برنامج الإعلام الآلي المسمى: الحزم الإحصائية للعلوم الاجتماعية والذي يرمز له اختصارا بال(spss) ، ومر بإصدارات متتابعة إلى أن وصل إلى إصداره الحالي اصدار 26 .
1) المعالجات الإحصائية: استخدمنا في تحليل بيانات الدراسة العديد المفاهيم المرتبطة بالإحصاء الوصفي والاستدلالي، تبرز أهمها فيما يلي :

- التكرارات والنسب المئوية: للتعرف التفصيلي على الصفات الشخصية والوظيفية لأفراد عينة الدراسة وتحليلها.
- المتوسط الحسابي Mean: وذلك لمعرفة مدى ارتفاع أو انخفاض استجابات أفراد الدراسة نحو كل فقرات الاستبانة.
- المتوسط الحسابي المرجح وذلك MeanWeight: لمعرفة اتجاهات أفراد الدراسة نحو كل فقرة أو بعد مع العلم أنه يساعد في ترتيب الفقرات حسب أعلى متوسط مرجح.
- معامل الانحدار الخطي البسيط Simple Regression Analysis: وذلك لقياس أثر متغير مستقل واحد على المتغير التابع.
- معامل الانحدار الخطي المتعدد التدريجي Multiple Regression Analysis: وذلك لتحديد المتغيرات المستقلة الأكثر تأثيرا على المتغير التابع.
- اختبار Kolmogrov-Smirnov (K-S): وذلك بغية التأكد من أن البيانات المستخرجة من الدراسة الميدانية تتبع التوزيع الطبيعي .
- الانحراف المعياري-الانحراف المعياري Standard Deviation: وذلك بغية التعرف على مدى انحراف استجابات أفراد الدراسة نحو كل فقرة أو بعد، ويوضح أيضا التشتت في استجابات أفراد الدراسة، فكلما اقتربت قيمته من الصفر، فهذا يعني تركيز الاجابات وعدم تشتتها، أما في حال كانت قيمته أكبر من أو تساوي الواحد فهذا يعني تشتت الاجابات وعدم تركزها، كما أنه يفيد أيضا في ترتيب العبارات أو فقرات لصالح الأقل تشتت عند تساوي المتوسط الحسابي المرجح بينهما.
- معامل الارتباط لبيرسون: بين درجة كل فقرة والدرجة الكلية للمحور الذي تنتمي إليه، وذلك لتقدير الاتساق الداخلي لأداة الدراسة، كما والذي يتوافق مع الاختبارات المعلمية، ويستخدم لدراسة خاصة ثبات مقياس ليكرت، وكذا لتحديد نوع وشدة العلاقة بين المتغيرات على النحو التالي:

▪ شدة العلاقة تحدد وفق القيمة معامل الارتباط فإذا كانت قيمة معامل الارتباط:

- أكبر من 0.50 نقول أن العلاقة قوية بين المتغيرين
- أقل من 0.50 نقول أن العلاقة ضعيفة بين المتغيرين
- تساوي 0.50 نقول أن العلاقة متوسطة بين المتغيرين

معامل ألفا كرونباخ (α): cronbach's alpha: وذلك بغية تقدير ثبات الدراسة، حيث يؤخذ هذا العامل فيما تتراوح بين الصفر والواحد، وكلما اقترب من الواحد الصحيح فهذا يعني ثباتا أكبر للدراسة¹. وتضع أوماسيكران قاعدة عامة للتعامل مع هذا المعامل مفادها الآتي²

- إذا كان معامل ألفا كرونباخ أقل من (0.6) فهذا يعني أن الدراسة تتمتع بثبات ضعيف، الأمر الذي يلزم إعادة النظر في أداة الدراسة،
 - إذا كان معامل ألفا كرونباخ يتراوح بين (0.6-0.7) فهذا يعني أن الدراسة تتمتع بثبات مقبول
 - إذا كان معامل ألفا كرونباخ يتراوح بين (0.7-0.8) فهذا يعني أن الدراسة تتمتع بثبات جيد
 - إذا كان معامل ألفا كرونباخ أكبر من (0.8) فهذا يعني أن الدراسة تتمتع بثبات ممتاز
- (2) تحديد الأوزان المعطاة: كما ذكرنا سابقا فقد استخدمنا في الاستبانة الأسئلة المغلقة والمصممة وفق مقياس ليكرت الخماسي الذي يعد الأنسب بالنسبة المتاحة أمام كل عبارة كما يلي لهذه دراسات، وقد (0.8=4)، ثم بعد ذلك تم إضافة هذا العدد إلى أقل قيمة في المقياس وهو الواحد الصحيح، واستمرت الإضافة إلى غاية الوصول إلى أعلى

قيم (غير موافق بشدة، غير موافق، محايد، موافق، موافق بشدة)، وقد أكدنا لأفراد عينة البحث على ضرورة اختيار إجابة واحدة فقط أمام كل فقرة، ومن أجل تحديد الاتجاه أعطينا لاحتتمالات الإجابة الخمسة أوزانا محددة كما هو موضح في الجدول الآتي:

جدول رقم (01): الأوزان المعطاة لخيارات الإجابة المتاحة في الاستبانة

الوزن	خيارات الإجابة
1	غير موافق بشدة
2	غير موافق
3	موافق الى حد ما
4	موافق
5	موافق بشدة

المصدر: من إعداد الطالبتين

¹ عز عبد الفتاح، مقدمة في الاحصاء الوصفي و الاستدلالي باستخدام (spss)، خوارزم العلمية للنشر و التوزيع، جدة، المملكة السعودية، 2008، ص 536.

² أوما سيكازان، طرق البحث في الادارة، مدخل بناء المهارات البحثية، ترجمة اسماعيا علي بسيوني و عبد الله بن سليمان العزاز، المنشورات العلمية لجامعة الملك سعود، الرياض، المملكة العربية السعودية، 1998، ص 445.

الفصل الثاني: دراسة ميدانية للمقاولاتية ودار المقاولاتية لجامعة الجبالي بونعامة بخميس مليانة

وانطلاقاً من الأوزان الموضحة في الجدول أعلاه ولحساب طول خلايا مقياس ليكرت الخماسي (الحدود العليا والدنيا)، تم حساب المدى (5-1=4) ثم تقسيمه على عدد فئات المقياس للحصول على طول الخلية (5 في المقياس وهي العدد خمسة وكان الناتج كما هو موضح في الجدول الآتي :

الجدول رقم (02): المتوسطات المرجحة والاتجاه الموافق لها

الاتجاه	المتوسط المرجح	
غير موافق بشدة	(1.8-1)	1
غير موافق	(2.6-1.8)	2
موافق الى حد ما	(3.4-2.6)	3
موافق	(4.2-3.4)	4
موافق بشدة	(5-4.2)	5

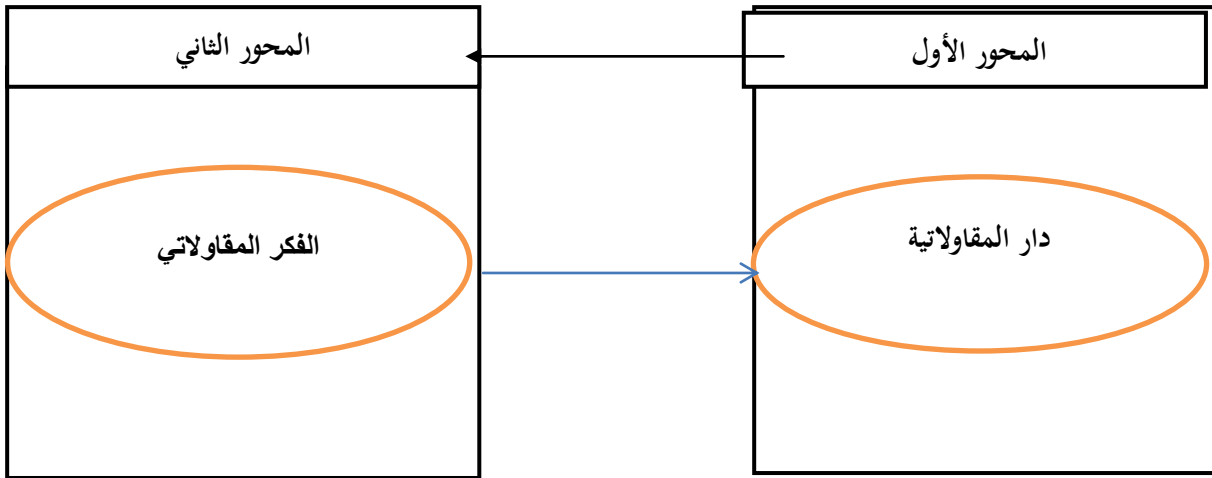
المصدر : من إعداد الطالبتين

من خلال الجدول (2)، يمكننا أن نستنتج بأن تحدي الاتجاه العام نحو كل فقرة من فقرات الدراسة يكون وفقاً للآلية التالية :

- إذا كان المتوسط الحسابي المرجح للعبارة يتراوح ما بين (1-1.8)، فهذا يعني أن الاتجاه العام نحو تأكيد ما جاء فيها يتجه نحو غير موافق بشدة .
- إذا كان المتوسط الحسابي المرجح للعبارة يتراوح ما بين (1.8-2.6)، فهذا يعني أن الاتجاه العام نحو تأكيد ما جاء فيها يتجه نحو غير موافق .
- إذا كان المتوسط الحسابي المرجح للعبارة يتراوح ما بين (2.6-3.4)، فهذا يعني أن الاتجاه العام نحو تأكيد ما جاء فيها يتجه نحو موافق إلى حد ما .
- إذا كان المتوسط الحسابي المرجح للعبارة يتراوح ما بين (3.4-4.2)، فهذا يعني أن الاتجاه العام نحو تأكيد ما جاء فيها يتجه نحو موافق .
- إذا كان المتوسط الحسابي المرجح للعبارة يتراوح ما بين (4.2-5)، فهذا يعني أن الاتجاه العام نحو تأكيد ما جاء فيها يتجه نحو موافق بشدة.

النموذج الافتراضي كالتالي:

الشكل البياني رقم 01: نموذج الدراسة الافتراضي



المصدر: من إعداد الطالبة

ثالثاً: ثبات أداة الدراسة: أن ثبات أداة البحث (الاستبانة) الذي يعني التأكد من أن الإجابة ستكون واحدة تقريباً إذ تكرر تطبيقها على الأشخاص ذاتهم.

ويتم قياسه بثلاث طرق:

- الطريقة الأولى الاختبار وإعادة الاختبار
- الطريقة الثانية فهي الثبات عن طريق التجزئة النصفية
- الطريقة الثالثة الثبات عن طريق معامل ألف كرونباخ

ولقياس مدى ثبات أداة البحث (الاستبانة) استخدم الباحث معامل (ثبات ألفا كرونباخ) $(Cronbach's\ alpha(\alpha))$ والذي يعتبر أفضل الطرق للدلالة على تقدير الثبات.

حساب معامل الثبات: حيث قمنا باحتسابه لأداة الدراسة ككل، ولكل متغير على حدى، ومن ثم احتسابه لكل محور من محور الدراسة، وهذا ما نبرزه في الجدول التالي:

الجدول رقم (03): معاملات الثبات لمحاور الدراسة باستخدام طريقة ألفا كرونباخ

محاور الدراسة	عدد العبارات	ثبات المحور
دار المقاولانية	08	0.717
الفكر المقاولاتي	08	0.796
الاثبات العام الاستبيان	16	0.811

المصدر: من إعداد الطالبتين بناء على مخرجات spss

يتضح من خلال الجدول أعلاه أن معامل الثبات المحور الأول ككل "دار المقاولانية" بلغ قيمة 0.717 وهي قيمة مرتفعة.

كما يتضح من خلال الجدول أعلاه أن معامل الثبات للمحور الثاني ككل الفكر المقاولائي" فبلغت قيمته (0.796) وهي قيمة مرتفعة وممتازة تدل على ثبات عالي للمحور ،

أما فيما يخص معامل الثبات العام الخاص بالدراسة ككل فقد بلغت قيمته (0.811) وهي قيمة تدل على أن الدراسة تتمتع بثبات ممتاز.

متغيرات الدراسة لدى الأفراد محل الدراسة، من خلال عرض نتائج المحور الأول المتعلق المزيج الترويجي، وكذا عرض النتائج المتعلقة بالمحور الثاني للدراسة والمتمثل في القيمة المدركة للزيائن عينة الدراسة .

المبحث الثالث : عرض ومناقشة متغيرات الدراسة

إن أداة الدراسة التي تم إعدادها لمعالجة المشكلة المطروحة هي صادقة وثابتة في جميع فقراتها وهي جاهزة للتطبيق على عينة الدراسة الأصلية.

المطلب الأول :تشخيص وتحليل البيانات الشخصية والوظيفية لدى عينة الدراسة

سنقوم في هذا المطلب بعرض وتشخيص النتائج التي توصلنا إليها مع القيام بتحليلها ،ذلك بالتعرف على الخصائص الشخصية والوظيفية لعينة الدراسة مع القيام بتحليلها ،ومن ثم سنقوم بعرض وتحليل ووصف مستوى إدراك الإلمام بجميع جوانب موضوع الدراسة سنقوم بعرض تفصيلي لأهم الخصائص الشخصية لدى الطلبة عينة الدراسة من خلال محورين أساسيين تمثلت في الجنس ،العمر ،الشعبة ،وبعد تفرغ الاستمارات تحصلنا على النتائج التالية :

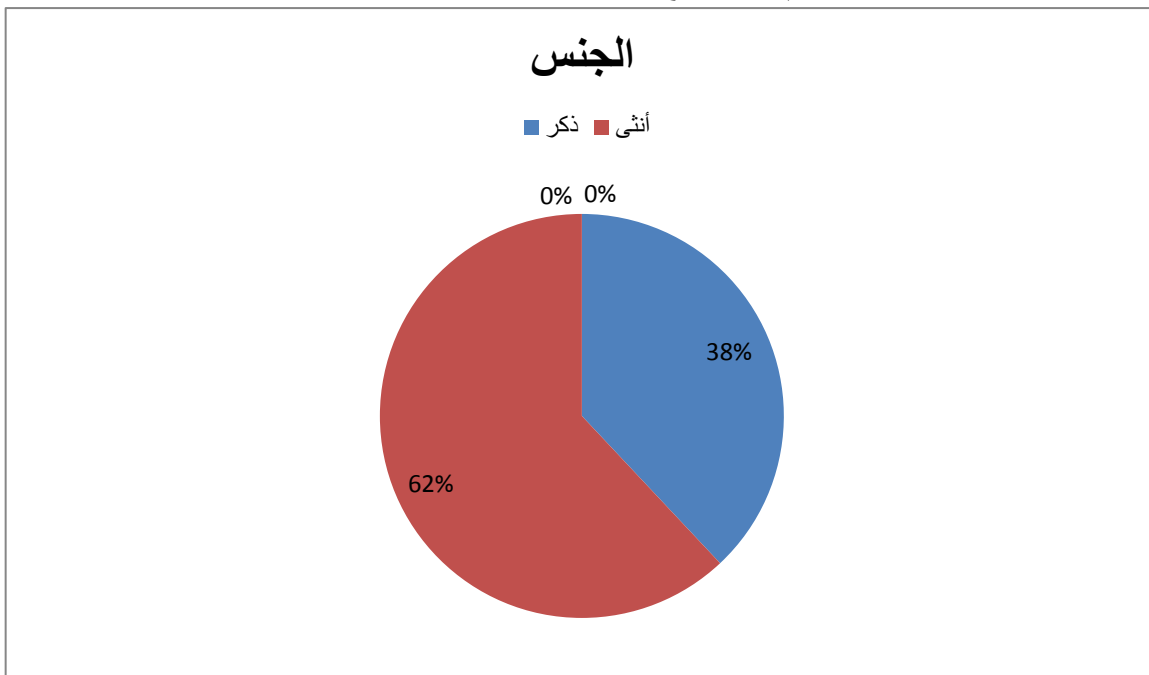
أولا :توزيع عينة الدراسة حسب الجنس : يلخص الجدول والشكل التاليين النتائج المتحصل عليها بخصوص توزيع عينة الدراسة حسب الجنس

الجدول رقم (04):توزيع عينة الدراسة حسب الجنس

الجنس	التكرار	النسبة المئوية
ذكر	19	38%
أنثى	31	62%
المجموع	50	100%

المصدر :إعداد الطالبتين بناء على مخرجات spss

الشكل رقم 02 توزيع عينة الدراسة على حسب الجنس



المصدر :إعداد الطالبتين بناء على مخرجات spss

الفصل الثاني: دراسة ميدانية للمقاولاتية ودار المقاولاتية لجامعة الجبيلي بونعامة بخميس مليانة

يتضح من خلال الجدول رقم (04) والشكل (02) أن عينة الدراسة تتشكل في أغلبها من إناث بنسبة بلغت 62%، في حين كانت نسبة الذكور في عينة الدراسة 38%، ويرجع ذلك حسب الطالبة ومن خلال الملاحظة أن نسبة الإناث في مجتمع الدراسة أعلى بكثير من نسبة الذكور مما يدل على أن كلية العلوم الاقتصادية والعلوم التجارية وعلوم التسيير يغلب عليها جنس الإناث، و نستنتج من هذا أن افراد العينة من ناحية الجنس هم جنس .

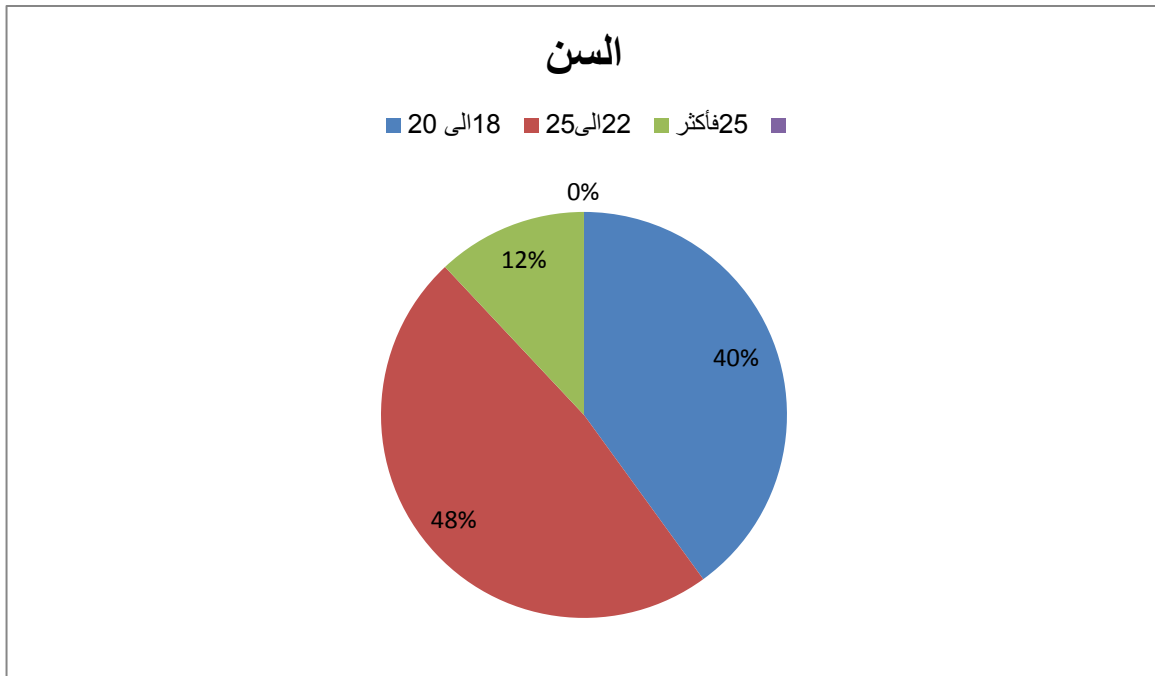
ثانياً: توزيع عينة الدراسة حسب العمر: يلخص الجدول والشكل التاليين النتائج المتحصل عليها بخصوص توزيع عينة الدراسة حسب العمر

الجدول رقم (05): توزيع عينة الدراسة حسب العمر

العمر	التكرار	النسبة المئوية
من 18 الى 21 سنة	20	40%
من 22 الى 25 سنة	24	48%
25 سنة فأكثر	6	12%
المجموع	50	100%

المصدر: إعداد الطالبتين بناء على مخرجات spss

الشكل رقم (03): توزيع عينة الدراسة حسب العمر



المصدر: إعداد الطالبتين بناء على مخرجات spss

الفصل الثاني: دراسة ميدانية للمقاولاتية ودار المقاولاتية لجامعة الجبالي بونعامه بخميس مليانة

يتضح من خلال الجدول (05) والشكل (03) أن الفئة العمرية الغالبة على أفراد في عينة الدراسة هي (22 - 25) بنسبة مئوية بلغت 48 %، تليها الفئة العمرية (18-22) بنسبة مئوية بلغت 40 %، ومن ثم فئة (25 فأكثر) بنسبة 12% و نستنتج ان الفئة الغالبة (22 - 25) بنسبة 40%.

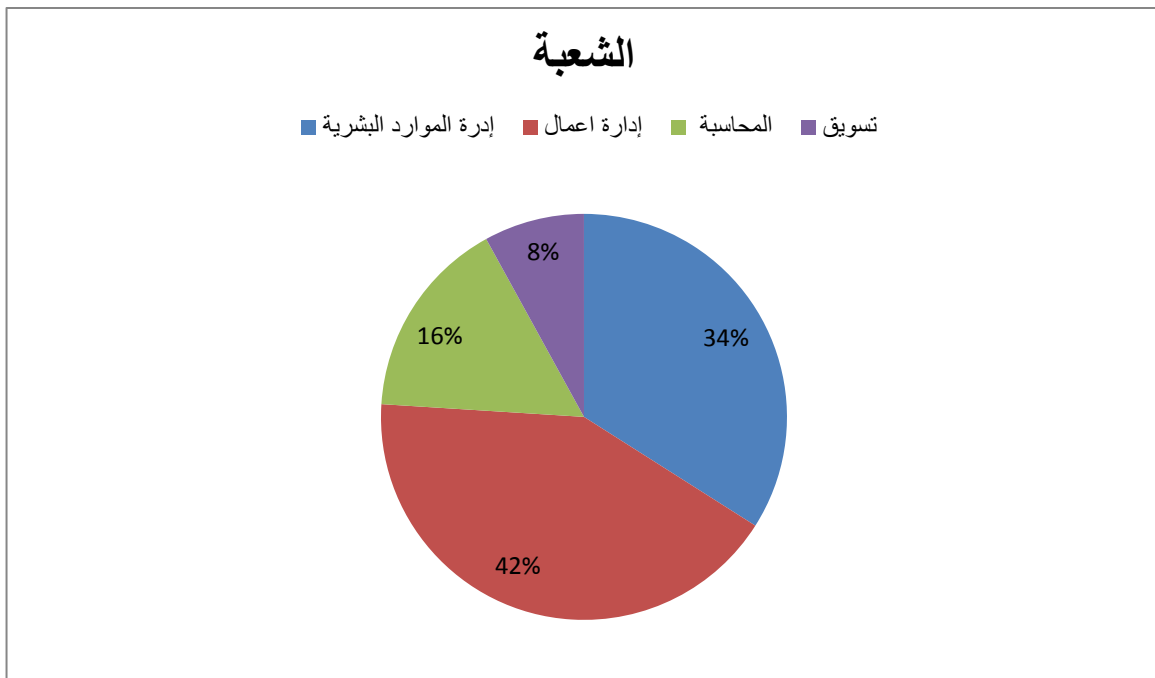
ثالثا: توزيع عينة الدراسة حسب الشعبة: يلخص الجدول والشكل التاليين النتائج المتحصل عليها بخصوص توزيع عينة الدراسة حسب الشعبة

الجدول رقم (06): توزيع عينة الدراسة حسب الشعبة

الشعبة	التكرار	النسبة المئوية
إدارة مورد البشرية	17	34%
إدارة الأعمال	21	42%
محاسبة	08	16%
تسويق	04	16%
المجموع	50	100%

المصدر: إعداد الطالبتين بناء على مخرجات spss

الشكل رقم (04): توزيع عينة الدراسة حسب الشعبة



المصدر: إعداد الطالبتين بناء على مخرجات spss

الفصل الثاني: دراسة ميدانية للمقاولاتية ودار المقاولاتية لجامعة الجليلي بونعامة بخميس مليانة

يتضح من خلال الجدول (06) والشكل (04) و الذي يوضح لنا التخصص ،فإن جل المبحوثين تخصصهم إدارة الأعمال بنسبة قدرة ب 42% و نفس ذلك ان كل المبحوثين تخصصهم إدارة الأعمال ويرجع سبب ذلك إلى أن العينة العشوائية التطبيقية كانت تخص فقط إدارة الأعمال.

المطلب الثاني: تشخيص ووصف مستوى إدراك متغيرات الدراسة لدى أفراد العينة

سنقوم هنا بعرض النتائج التي توصلت إليها الدراسة الميدانية محورا بمحور ،من خلال محاولة تشخيص ووصف مستوى إدراك متغيرات الدراسة لدى الطلبة في جامعة خميس مليانة بولاية عين الدفلى وتحليلها وتفسيرها .

أولا :تشخيص ووصف مستوى دار المقاولاتية :

يتكون هذا المحور من (08) اسئلة كانت موزعة في الإستبانة وفقا للترتيب الآتي (01-08)،ومن أجل تحليلها سنقوم بحساب المتوسطات الحسابية ،والانحرافات المعيارية ،وذلك لمعرفة درجة أهمية دار المقاولاتية لدى الطلبة،والجدول التالي يوضح ذلك.

الجدول رقم (07) : المتوسطات الحسابية والانحرافات المعيارية ومستويات الموافقة لمحور الثاني الفكر المقاولاتي .

المحور الأول	المتوسط الحسابي	الانحراف المعياري	الترتيب العام	الاتجاه العام
1	3.46	0.813	03	موافق بشدة
2	3.60	0.904	01	موافق
3	2.96	1.106	07	موافق الى حد ما
4	2.98	1.237	06	موافق الى حد ما
5	3.34	1.099	04	موافق
6	3.46	1.154	03	موافق
7	3.08	1.164	05	موافق

الفصل الثاني: دراسة ميدانية للمقاولاتية ودار المقاولاتية لجامعة الجبيلي بونعامة بخميس مليانة

الى حد ما				مشروع مقاولاتي مستقبلي .	
موافق	02	1.353	3.58	أميل إلى العمل مع فريق و جماعات العمل .	8
-	-	0.646	3.28	المجموع	

المصدر :إعداد الطالبتين بناء على مخرجات spss

تحليل العبارات :

يتضح من خلال الجدول (07) أن المتوسط العام المرجح لمحور الأول قدر ب (3.28) ،بانحراف معياري قدره (0.646) ،مما يشير إلى وجود تباين في إجابات أفراد العينة حول ما جاء في الدراسة ،وانطلاقاً من النتائج الواردة في الجدول أعلاه ،يمكن ترتيب الفقرات المشكلة لبعد الإعلان،بناء على المتوسط الحسابي والانحراف المعياري كما يلي :

-جاءت الفقرة رقم 02 في المرتبة الأولى من حيث درجة الموافقة عليها من طرف أفراد عينة الدراسة، حيث بلغ المتوسط الحسابي المرجح لها (3.03)، بانحراف معياري قدره(0.904)، وهذا ما يدل على وجود تباين في إجابات الأفراد حول دار المقاولاتية و أهميتها من عدمها .

- جاءت الفقرة رقم 08 في المرتبة الثانية من حيث درجة الموافقة عليها من طرف أفراد عينة الدراسة، حيث بلغ المتوسط الحسابي المرجح لها (3.58)، بانحراف معياري قدره(1.353)، وهذا ما يدل حسب أفراد عينة الدراسة أن يميلون الى العمل مع فريق و جماعات العمل .

- جاءت الفقرة رقم 01 و 06 في المرتبة الثالثة من حيث درجة الموافقة عليها من طرف أفراد عينة الدراسة ، حيث بلغ المتوسط الحسابي المرجح لها (3.46)، بانحراف معياري قدره(1.154)، وهذا ما يدل حسب أفراد عينة الدراسة أن دار المقاولاتية تعطي رؤية واضحة المعالم عن المؤسسة المصغرة التي ارغب في إنشائها .

- جاءت الفقرة رقم 05 في المرتبة الرابعة من حيث درجة الموافقة عليها من طرف أفراد عينة الدراسة، حيث بلغ المتوسط الحسابي المرجح لها (3.34)، بانحراف معياري قدره(1.099)، وهذا ما يدل حسب أفراد عينة الدراسة أن دار المقاولاتية تعمل على

- جاءت الفقرة رقم 07 في المرتبة الخامسة من حيث درجة الموافقة عليها من طرف أفراد عينة الدراسة ، حيث بلغ المتوسط الحسابي المرجح لها (3.08)، بانحراف معياري قدره(1.353)، وهذا ما يدل حسب أفراد عينة الدراسة أن أمتلك القدرات الفكرية و الذهنية الأزمة لنجاح أي مشروع مقولاتي مستقبلي .

- جاءت الفقرة رقم 04 في المرتبة السادسة من حيث درجة الموافقة عليها من طرف أفراد عينة الدراسة ، حيث بلغ المتوسط الحسابي المرجح لها (2.98)، بانحراف معياري قدره(1.237)، وهذا ما يدل حسب أفراد عينة الدراسة أن قد أصبح لدي القدرة على اتخاذ القرارات من خلال متابعتي لدورات دار المقاولاتية .

الفصل الثاني: دراسة ميدانية للمقاولاتية ودار المقاولاتية لجامعة الجليلي بونعامة بخميس مليانة

- جاءت الفقرة رقم 03 في المرتبة السابعة من حيث درجة الموافقة عليها من طرف أفراد عينة الدراسة ، حيث بلغ المتوسط الحسابي المرجح لها (2.96)، بانحراف معياري قدره(1.106)، وهذا ما يدل حسب أفراد عينة الدراسة أن أصبحت لدى طلبة فكرة على كيفية إدارة مشروع مقاولاتي من خلال دورات دار المقاولاتية .

2-تشخيص ووصف مستوى الفكر المقاولاتي :

يتكون هذا الحور من (08) فقرات كانت موزعة في الإستبانة وفقا للترتيب الآتي (09-14)، ومن أجل تحليلها سنقوم بحساب المتوسطات الحسابية ،والانحرافات المعيارية ،وذلك لمعرفة درجة و اهمية الفكر المقاولاتي لدى الطلبة والجدول التالي يوضح ذلك :

الجدول رقم (08):المتوسطات الحسابية والانحرافات المعيارية ومستويات الموافقة لمحور الثاني الفكر المقاولاتي .

المحور الثاني	المتوسط الحسابي المرجح	الانحراف المعياري	الترتيب	الاتجاه
01	3.58	1.500	04	موافق
02	3.20	1.107	06	موافق الى حد ما
03	3.38	1.193	05	موافق الى حد ما
04	3.16	1.201	07	موافق الى حد ما
05	3.94	1.096	02	موافق
06	3.58	1.144	04	موافق
07	3.82	1.224	03	موافق
08	4.12	0.918	01	موافق

الفصل الثاني: دراسة ميدانية للمقاولاتية ودار المقاولاتية لجامعة الجبيلي بونعامة بخميس مليانة

بشدة				في المستقبل لإنشاء مؤسسة مصغرة ثم استغلالها أحسن استغلال
-	-	0.759	3.60	المجموع

المصدر: إعداد الطالبتين بناء على مخرجات spss

تحليل العبارات :

يتضح من خلال الجدول رقم (08) أن المتوسط العام المرجح لفقرات بعد بلغ مجموعه (3.60)، بانحراف معياري قدره (0.759)، مما يشير إلى وجود تباين في إجابات أفراد العينة حول ماجاي في الدراسة، وانطلاقاً من النتائج الواردة في الجدول أعلاه، يمكن ترتيب الفقرات المشكلة لمحور الثاني تنازلياً من الاتجاه الأقوى إلى الأقل، بناءً على المتوسط الحسابي والانحراف المعياري كما يلي :

- جاءت الفقرة رقم 08 في المرتبة الأولى من حيث درجة الموافقة عليها من طرف أفراد عينة الدراسة، حيث بلغ المتوسط الحسابي المرجح لها (4.12)، بانحراف معياري قدره (0.918)، وهذا ما يدل حسب أفراد عينة الدراسة أنه الطلبة في استعداد دائم لاقتناص أي فرصة في المستقبل ثم استغلالها أحسن استغلال .

- جاءت الفقرة 05 في المرتبة الثانية من حيث درجة الموافقة عليها من طرف أفراد عينة الدراسة، حيث بلغ المتوسط الحسابي المرجح لها (3.94)، بانحراف معياري قدره (1.201)، وهذا ما يدل حسب أفراد عينة الدراسة أن لديهم فكرة مبدئية لإنشاء مؤسسة مستقلة بعد تخرجهم .

- جاءت الفقرة رقم 07 في المرتبة الثالثة من حيث درجة الموافقة عليها من طرف أفراد عينة الدراسة، حيث بلغ المتوسط الحسابي المرجح لها (3.82)، بانحراف معياري قدره (1.224)، وهذا ما يدل حسب أفراد عينة الدراسة أن إنشاء مؤسسة خاصة بهم يمكن أن يحقق لي إشباعاً شخصياً و اجتماعياً و علمياً .

- جاءت الفقرة رقم 01 و 06 و في المرتبة الرابعة من حيث درجة الموافقة عليها من طرف أفراد عينة الدراسة، حيث بلغ المتوسط الحسابي المرجح لها (3.58)، بانحراف معياري قدره (1.096)، وهذا ما يدل حسب أفراد عينة الدراسة انه ليهم أفكار مبدئية لإنشاء مؤسسة مصغرة بعد تخرجهم .

جاءت الفقرة رقم 03 في المرتبة الخامسة من حيث درجة الموافقة عليها من طرف أفراد عينة الدراسة، حيث بلغ المتوسط الحسابي المرجح لها (3.38)، بانحراف معياري قدره (1.193)، وهذا ما يدل حسب أفراد عينة الدراسة أن بإمكانهم تحقيق النجاح عن طريق إنشاء مؤسسات مقاولاتية .

- جاءت الفقرة رقم 02 في المرتبة السادسة من حيث درجة الموافقة عليها من طرف أفراد عينة الدراسة، حيث بلغ المتوسط الحسابي المرجح لها (3.20)، بانحراف معياري قدره (1.107)، وهذا ما يدل حسب أفراد عينة الدراسة أن لديهم رصيد كافي في مجال إنشاء مؤسسة مقاولاتية.

-جاءت الفقرة رقم 04 في المرتبة السابعة من حيث درجة الموافقة عليها من طرف أفراد عينة الدراسة ،حيث بلغ المتوسط الحسابي لها (3.16)،بانحراف معياري قدره (1.193) وهذا ما يدل حسب أفراد عينة الدراسة انه اعتمدوا في نجاحهم على ما اكتسبه من معارف و مؤهلات من دار المقاولائية .

خلاصة

نستخلص مما سبق، أن لخريجي الجامعات قدرات و مهارات يستطيع أن ينشئ مشروع مقاولاتي، خاصة وأن المجتمع اليوم يعني من قلة وجود مناصب الشغل فلمشروع المقاولاتي هو أفضل حل للدخول إلى عالم الشغل و تعتبر دار المقاولائية بمثابة مؤسسة تقوم بتوجيه الطلبة الخرجين بضرورة إنشاء مشاريع تساعدهم على مكافحة البطالة و ضمان مستقبل أفضل يعود بنفع عليهم وعلى المجتمع .

خاتمة

خاتمة

خاتمة :

وفي الأخير يمكن القول أن دار المقاولاتية لها دور في نشر الفكر المقاولاتي في الوسط الجامعي و تعد المقاولاتية مجالاً كاملاً يعتبر فيها المقالة و الفرصة هما الأساس لإنشاء المؤسسة كموقف مقاولاتي تستوجب شخصية تتصف بسمات تميزها عن غيرها إذ أنها تعتبر فضاء مفتوح للطلبة فهي تنقل الطلبة من طابع التكوين الأكاديمي إلى الواقع الملموس خاصة أنها تقوم بزيارات ميدانية و تحسيسهم بضرورة إنشاء مؤسسات مصغرة. كما أن لدار المقاولاتية دور في استقطاب الشباب الجامعي و نخص بالذكر حاملي الشهادات و الأفكار خاصة ،و أن هذا الأخير يلعب دور مهم و فعال في تطوير المشاريع ، كما أنه يعكس إيجاباً على الاقتصاد، إضافة إلى ذلك نجد الفكر المقاول لا يأتي من فراغ أو من العدم فهو تراكم معرفي و سيرورة عبر مراحل مختلفة من الزمن شكلت مجموعة من الخبرات و الأساليب و الطرق لممارسة هذا العمل .إن دار المقاولاتية تعمل على التأطير الخارجي للطلبة الجامعيين خلال تربصهم و ذلك على مستوى الوكالة الوطنية لتشغيل الشباب و بالتالي تقوم بتقديم مساعدات مادية و معنوية و ذلك من خلال الأجهزة الدعم.

نتائج الدراسة :

توصلت الدراسة إلى النتائج التالية:

- لاحظنا من خلال تحليلنا لبيانات فرضيات الدراسة المتعلقة بدور دار المقاولاتية في نشر الفكر المقاولاتي و مدى قدرة الطلبة على التوجه نحو ممارسة المقاولاتية
- اهتمام دار المقاولاتية الدائم بنشر الوعي بالعمل المقاولاتي هذا ما جعل من طلابها يستفيدون من الأعمال التحسيسية التي تقوم بها الهيئة داخل و خارج الجامعة ، و ذلك لاعتمدها على منهجية معينة في نشر الفكر المقاولاتية .
- يرغب طلبة كلية علوم الاقتصادية و علوم التسيير أن تنطلق دار المقاولاتية من النظرية الاقتصادية وهذا لما له من دور بالغ في إنشاء المشروع المقاولاتي خاصة و أن المجال الاقتصادي يعاني من تدهور و يحتاج إلى هيئة أو مؤسسة تقوم بتطويره و النهوض به .
- اتضح لنا بأنه ،يوجد تأثير من خلال الهيئة على توجهات الطلبة ، وعلبه يمكن القول بأن الفرضية تحققت من خلال تحليلنا لنتائج المتحصل عليها .

التوصيات والاقتراحات

من خلال ما سبق يمكن طرح بعض التوصيات من بينها ما يلي :

- ضرورة مرافقة الطلبة حاملي الشهادات بشكل دائم و مستمر .

خاتمة

- السعي نحو تطويرات آليات لنشر الفك المقاولاتي على مستوى الجامعة ،بشكل يلامس الطلبة بفاعلية أكثر .
- المساهمة في تقديم مشاريع مقاولاتية لجميع الطلبة الراغبين في ذلك .
- ضرورة ابتكار آلية تحفيزية لجذب طلاب الجامعة و تحفيزهم نحو إنشاء مشاريع مقاولاتية.
- على دار المقاولاتية أن تقوم بتقديم المساعدات لطلبة بشتى أنواعها و توعيتها بأهمية العمل المقاولاتي .
- ضرورة تكثيف الأيام الدراسية و الملتقيات في الجامعة بشكل يعزز لدى الطلبة الرغبة في إنشاء مشاريع مصغرة .

آفاق الدراسة :

- ترسيخ الفكر المقاولاتية من خلال برامج التكوين المهني.
- دور الفكر المقاولاتي في تفعيل العمل الريادي لدى الطلبة الجامعيين.
- أهمية دار المقاولاتية في تنمية الروح المقاولاتية .
- التعليم المقاولاتي وأثر على روح المقاولاتية لدى الطلبة الجامعيين.
- دور المقاولاتية في دعم سياسة التشغيل في الجزائر.



قائمة المراجع

قائمة المراجع

قائمة المراجع :

الكتب :

1. عز عبد الفتاح ، مقدمة في الاحصاء الوصفي و الاستدلالي باستخدام (spss) ، خوارزم العلمية للنشر و التوزيع ، جدة ، المملكة السعودية ، 2008 .
2. سيكازان ، طرق البحث في الادارة ، مدخل بناء المهارات البحثية ، ترجمة اسماعيا علي بسيوني و عبد الله بن سليمان العزاز ، المنشورات العلمية لجامعة الملك سعود ، الرياض ، المملكة العربية السعودية ، 1998 .

الأطروحات والمذكرات :

1. الجودي محمد علي ، نحو تطوير المقاولاتية من خلال التعليم المقاولاتي ، اطروحة الدكتوراه ، سنة 2014-2015 ، تحت اشراف موسى دحماني ، كلية العلوم الاقتصادية والتجارية وعلوم التسيير ، جامعة محمد خيضر ، بسكرة ن الجزائر .
2. مولاي علي زهيرة ، دور الاستاذ الجامعي في غرس روح المقاولاتية لدى الطالب الجامعي ، اطروحة دكتوراه ، كلية العلوم الاقتصادية التجارية وعلوم التسيير ، جامعة البليدة 2015-2016 .
3. العلواني كاميليا ، اثر غيني صباح ، دار المقاولاتية كالية لترقية الثقافة المقاولاتية في مؤسسات التعليم العالي في الجزائر ، مذكرة ماستر ، كلية العلوم الاقتصادية والتجارية وعلوم التسيير ، جامعة محمد خيضر ، بسكرة 2017-2018 الجزائر .
4. راهم ليندة دور دار المقاولاتية في مرافقة ودعم الطلبة حاملي المشاريع المصغرة ، مذكرة ماستر كلية العلوم الاقتصادية وعلوم التسيير ، جامعة محمد خيضر بسكرة 2019-2020 الجزائر .
5. طهراوي دومة ، علي صلاح محمد ، دور دار المقاولاتية في تطوير الفكر المقاولاتي لدى الشباب الجامعي ، مذكرة ماستر كلية العلوم الاقتصادية والتجارية وعلوم التسيير ، جامعة غليزان 2019-2020 الجزائر .
6. أمال سبيح ، دور دار المقاولاتية لتشجيع الثقافة المقاولاتية للوسط الطلابي ، مذكرة ماستر تخصص مالية وبنوك جامعة عبد الحفيظ بو الصوف ، ميلة . 2017 -2016 الجزائر .

المجلات العلمية :

1. سفيان فنيط ، هشام بورمة ، ثقافة روح المقاولاتية لدى الشباب الجامعي ، مجلة النماء الاقتصاد والتجارة ، المجلد 01 ، جامعة جيجل أبريل 2018 .
2. هوارى معراج ، فتيحة عبيدي ، دار المقاولاتية لدى الشباب الجامعي لولوج عالم الاعمال ، مجلة دراسات العدد الاقتصادي ، المجلد 07 العدد 01 ، جامعة الاغواط الجزائر ، 01 جانفي 2016 .

قائمة المراجع

3. هاملي عبد القادر ، حوجو مصطفى ،اشكالية التعليم المقاولاتي ودوره في خلق النية المقاولاتية،مجلة البشائر ، المجلد 05، العدد 01.
4. امينة بن جمعة وربعي جرمان ، دار المقاولاتية كالية لتفعيل فكرة انشاء المؤسسات الصغيرة والمتوسطة لدى طلبة الجامعة ،من مجلة ميلاف للبحوث والدراسات العدد الخامس جامعة قسنطينة جوان 2017.

الملاحق

الملاحق

في إطار الإعداد لمشروع مذكرة ماستر بعنوان "دار المقاولاتية والفكر المقاولاتي لدى طلبة الجامعة " نضع بين أيديكم هذه الاستبانة ، أملين أن تمنحوها جزءا من وقتكم الثمين ،ونشكر لكم بداية حسن التعاون ،وكلنا ثقة بدقة الإجابة وموضوعيتها حول جميع الفقرات الواردة فيها .

المحور الأول : البيانات الشخصية

يرجى وضع علامة (√) في كل مربع يتفق مع حالتك الشخصية :

الجنس : ذكر أنثى

السن : من 18 إلى 21 من 22 إلى 25 سنة 25 سنة فأكثر

الشعبة : إدارة موارد بشرية إدارة أعمال محاسبة تسويق

المحور الأول: الفكر المقاولاتي:

رقم العبارة	العبارة	غير موافق بشدة	غير موافق	موافق الى حد ما	موافق بشدة
01	تؤثر الدورات التكوينية التي تقوم بها دار المقاولاتية إيجابا على درجة الوعي المقاولاتي.				
02	تعمل دار المقاولاتية على بعث الافكار الإبداعية في الوسط الطلابي.				
03	أصبحت لدي فكرة على كيفية إدارة مشروع مقاولاتي من خلال دورات دار المقاولاتية .				
04	أصبحت لدي القدرة على إتخاذ القرارات من خلال متابعتي لدورات دار المقاولاتية .				
05	تعمل دار المقاولاتية على توسيع المشاريع .				
06	تعطيني دار المقاولاتية رؤية واضحة المعالم عن المؤسسة المصغرة التي ارغب في انشائها.				
07	امتلك القدرات الفكرية والذهنية اللازمة لنجاح				

الملاحق

					أي مشروع مقاولاتي مستقبلي.	
					أميل الى العمل مع فريق وجماعات العمل.	08

المحور الثاني: دار المقاولاتية:

رقم العبارة	العبارة	غير موافق بشدة	غير موافق	موافق الى حد ما	موافق بشدة
01	أفضل إنشاء مؤسسة بدل البحث على وظيفة .				
02	لدي رصيد معرفي كافي في مجال إنشاء و تسير المؤسسات.				
03	بإمكاني تحقيق النجاح عن طريق إنشاء مؤسسة مقاولاتية.				
04	أعتمد في نجاحي على ما اكتسبته من معارف و مؤهلات من دار المقاولاتية.				
05	لدي الرغبة في إنشاء مؤسسة مستقلة بعد تخرجي.				
06	لدي فكرة مبدئية لإنشاء مؤسسة مستقلة بعد تخرجي				
07	إنشاء مؤسسة خاصة بي يمكن ان يحقق لي إشباعا شخصيا وعمليا و اجتماعيا .				
08	أنا على إستعداد دائم لاقتناص أي فرصة في المستقبل لإنشاء مؤسسة مصغرة ثم استغلالها أحسن استغلال				