



جامعة الجليلي بونعامة بخميس مليانة
كلية العلوم الاقتصادية والتجارية وعلوم التسيير



قسم العلوم الإقتصادية

العنوان

دور التأمينات الاجتماعية في حماية الموظف من المخاطر الاجتماعية دراسة حالة جامعة الجليلي بونعامة بخميس مليانة

مذكرة مقدمة لاستكمال متطلبات شهادة ماستر أكاديمي في العلوم الإقتصادية
تخصص : إقتصاد تأمينات

اعداد الطالبة:

• سعدون زهرة

لجنة المناقشة:

رئيسا	(أستاذ محاضر"أ" - جامعة الجليلي بونعامة)	د. صدقاوي صورية
مشرفا	(أستاذ محاضر"أ" - جامعة الجليلي بونعامة)	د. شبيشة نوال
ممتحنا	(أستاذ مساعد "أ" - جامعة الجليلي بونعامة)	أ. ظريف عبد الله

السنة الجامعية : 2022/2021



جامعة الجليلي بونعامة بخميس مليانة
كلية العلوم الاقتصادية والتجارية وعلوم التسيير



قسم العلوم الاقتصادية

العنوان

دور التأمينات الاجتماعية في حماية الموظف من المخاطر الاجتماعية دراسة حالة جامعة الجليلي بونعامة بخميس مليانة

مذكرة مقدمة لاستكمال متطلبات شهادة ماستر أكاديمي في العلوم الاقتصادية
تخصص : إقتصاد تأمينات

اعداد الطالبة:

• سعدون زهرة

لجنة المناقشة:

رئيسا	(أستاذ محاضر "أ" - جامعة الجليلي بونعامة)	د. صدقاوي صورية
مشرفا	(أستاذ محاضر "أ" - جامعة الجليلي بونعامة)	د. شيشة نوال
ممتحنا	(أستاذ مساعد "أ" - جامعة الجليلي بونعامة)	أ. ظريف عبد الله

السنة الجامعية : 2022/2021

الإهداء

إلى اللذان قال عنهما الله عز وجل: "وَإِخْفِضْنَا لَهُمَا جَنَاحَ الذَّالِّ مِنَ الرَّحْمَةِ وَقُل رَّبِّ اجْرِفْنَا كَمَا رَجَّيْتَنَا خَيْرًا" (الإسراء الآية 24)

إلى اللذان قال عنهما النبي صل الله عليه وسلم: "إِذَا قَامَ ابْنُ آدَمَ انْقَطَعَ عَنْهُ عَمَلُهُ إِلَّا مِنْ ثَلَاثٍ: سَدَقَةٍ جَارِيَةٍ، أَوْ عِلْمٍ يُنْتَفَعُ بِهِ، أَوْ وَلَدٍ صَالِحٍ يَدْعُو لَهُ. رَوَاهُ مُسْلِمٌ.

إلى أمي وأبي رحمهما الله وجعلهما رفقاء النبي صلى الله عليه وسلم في الجنة أرجو يكون بحثنا خالصاً لوجه الله، وإن يكون صدقة جارئة على أمي وأبي رحمهما الله

زهرة

كلمة شكر

نحمد الله سبحانه وتعالى الذي وفقنا على إتمام هذا العمل

ونتقدم بالشكر الجزيل بكل إحترام وتقدير لكل من:

- ❖ الأستاذة المشرفة " شيخة نوال " على مساعدتها وتوجيهها لنا.
- ❖ كما أتقدم بخالص الشكر للأستاذة الكرام أعضاء لجنة المناقشة.
- ❖ وإلى كل أساتذة كلية علوم الاقتصادية والتجارية وعلوم التسيير بجامعة الجبالي بولاية خميس مليانة
- ❖ وإلى كل من أعاننا على إتمام مشوارنا الدراسي.
- ❖ وإلى الأستاذة صدقاوي صورية والأستاذ قبلي نبيل

شكرا

المخلص

ملخص:

تهدف هذه الدراسة إلى إبراز دور التأمينات الاجتماعية في حماية الموظف من المخاطر الاجتماعية من خلال إسقاط الدراسة على جامعة الجيلالي بونعاما-خميس مليانة، حيث تم تصميم استبيان موجه لعينة من موظفي الجامعة قدرت هذه العينة بـ 57 فرد، وقد تم تحليل نتائج الاستبيان باستخدام Spss، ومن بين النتائج التي توصلت إليها الدراسة هي وجود علاقة بين التأمينات الاجتماعية والوقاية من المخاطر الاجتماعية، كما استنتجنا أن التأمينات الاجتماعية لها تأثير في حماية الموظف من المخاطر الاجتماعية.

الكلمات المفتاحية: التأمينات الاجتماعية، المخاطر الاجتماعية، حماية الموظف.

The current study aims to investigate the role of social insurance on employee's protection against social risks at Djilali Bounaama University. The research based on a questionnaire devoted to a sample of 57 employees and an SPSS used to analyse the data collected. The results reveals to the existence relation between the social insurance and the protection against social risks. furthermore, social insurance has an effect on employee's protection against those risks.

Key words: Social insurance, Social risks, employee's protection.

فهرس المحتويات

فهرس المحتويات:

الصفحة	العنوان
	الاهداء
	الشكر
	الملخص
	الفهرس
	قائمة الجداول
	قائمة الأشكال
	قائمة الملاحق المقدمة
أت	مقدمة عامة
الفصل الأول: الإطار النظري والدراسات السابقة	
05	تمهيد
06	المبحث الأول: ماهية المخاطر الاجتماعية
06	المطلب الأول: تعريف المخاطر الاجتماعية
07	المطلب الثاني: أهداف التأمين الاجتماعي ووظائفه
07	أولاً: خطر المرض
07	ثانياً: خطر البطالة
08	ثالثاً: خطر إصابات العمل
08	رابعاً: خطر العجز
08	خامساً: خطر الشيخوخة
09	سادساً: خطر الأمومة
09	سابعاً: خطر الوفاة
09	المطلب الثالث: كيفية الوقاية من المخاطر الاجتماعية
09	أولاً: الادخار
10	ثانياً: المساعدات الاجتماعية
10	ثالثاً: المسؤولية
10	رابعاً: التأمين الخاص
10	خامساً: الحماية العائلية
11	المبحث الثاني: التأمينات الاجتماعية ودورها في تغطية المخاطر الاجتماعية

11	المطلب الأول: تعريف التأمين الاجتماعي
12	المطلب الثاني: أهداف التأمين الاجتماعي ووظائفه
12	أولاً: أهداف التأمين الاجتماعي:
12	ثانياً: وظائف التأمين الاجتماعي
12	المطلب الثالث: دور التأمين الاجتماعي في تغطية المخاطر الاجتماعية
13	أولاً: التأمين الاجتماعي ضد المرض
13	ثانياً: التأمين الاجتماعي ضد إصابات العمل
13	ثالثاً: التأمين الاجتماعي ضد الشيخوخة والعجز
14	رابعاً: التأمين ضد الوفاة والتبتم والترمل
14	خامساً: التأمين الاجتماعي ضد البطالة
16	المبحث الثالث: عرض الدراسات السابقة والقيمة المضافة للبحث
16	المطلب الأول: عرض الدراسات المحلية
17	المطلب الثاني: الدراسات العربية والأجنبية
17	أولاً: الدراسات العربية
18	ثانياً: الدراسات الأجنبية
18	المطلب الثالث: المقارنة بين الدراسات الحالية والدراسات السابقة
18	أولاً: المقارنة
19	ثانياً: مميزات الدراسات الحالية عن الدراسات السابقة
20	خلاصة الفصل الأول
الفصل الثاني: الدراسة الميدانية لدور التأمينات الاجتماعية في حماية الموظف من المخاطر الاجتماعية	
22	تمهيد:
23	المبحث الأول: الطريقة المتبعة وأدوات الدراسة
23	المطلب الأول: تقديم جامعة جيلالي بونعامة-خميس مليانة
23	أولاً: تأسيس الجامعة
23	ثانياً: تطور المركز الجامعي وترقيته إلى جامعة
24	ثالثاً: إمكانيات المؤسسة ومهامها الرئيسية
25	رابعاً: الهيكل التنظيمي للمؤسسة ومهام مختلف المصالح
42	المطلب الثاني: الطريقة المتبعة في إنجاز الدراسة
42	أولاً: المجتمع وعينة الدراسة

42	ثانيا: متغيرات الدراسة
42	الفرع الثالث: نموذج الدراسة
43	المطلب الثالث: أدوات الدراسة
43	أولاً: الأدوات المستخدمة في جمع البيانات
43	ثانيا: الأدوات الإحصائية المستخدمة
44	ثالثاً: ثبات أداة الدراسة
46	المبحث الثاني: عرض وتحليل بيانات الدراسة واختبار الفرضيات
46	المطلب الأول: تحليل نتائج الاستبيان
46	أولاً: تحليل نتائج المعلومات الشخصية
48	ثانيا: تحليل النتائج المتعلقة بمتغيرات الدراسة
59	المطلب الثاني: تحليل وتفسير النتائج
59	أولاً: تحليل الفرضية الثانية: العلاقة بين التأمينات الاجتماعية والوقاية من المخاطر الاجتماعية
62	ثانيا: تحليل الفرضية الثالثة: فروق ذات دلالة إحصائية
63	خلاصة الفصل الثاني
65	الخاتمة
68	قائمة المراجع
71	الملاحق

قائمة الجداول والأشكال

1- قائمة الجداول

الصفحة	عنوان الجدول	الرقم
18	أوجه التشابه والاختلاف بين الدراسة الحالية والدراسات السابقة	1-1
42	عينة الإستبانات الموزعة لعينة الموظفين	1-2
43	درجة قياس لكارث	2-2
44	مقياس ألف كرونباخ	3-2
49	تحليل التوعية بالمخاطر الاجتماعية (نوع الخطر)	4-2
50	تحليل التوعية بالمخاطر الاجتماعية (أهم الإخطار الأخرى التي أشار إليها المجيبون)	5-2
51	تحليل التوعية بالمخاطر الاجتماعية (كيفية توعية الموظف)	6-2
51	تحليل التوعية بالمخاطر الاجتماعية (لغة التوعية)	7-2
52	تحليل التامين الاجتماعي (الوسائل المستعملة لتعويض الموظف)	8-2
54	التحليل الوصفي لعبارات الاستبيان (التوعية بالمخاطر)	9-2
55	التحليل الوصفي لعبارات الاستبيان (التوعية بالمخاطر)	10-2
56	التحليل الوصفي لعبارات الاستبيان (الإجراءات التنظيمية للوقاية من المخاطر)	11-2
56	التحليل الوصفي لعبارات الاستبيان (الإجراءات التنظيمية للوقاية من المخاطر)	12-2
57	التحليل الوصفي لعبارات الاستبيان السلامة داخل الجامعة	13-2
57	التحليل الوصفي لعبارات الاستبيان (السلامة داخل الجامعة)	14-2
58	التحليل الوصفي لعبارات الاستبيان (التأمينات الاجتماعية)	15-2
58	مصفوفة الارتباط بين التأمينات الاجتماعية والوقاية من المخاطر الاجتماعية	16-2
59	مصفوفة الارتباط بين التأمينات الاجتماعية والمخاطر الاجتماعية	17-2
60	مصفوفة الارتباط بين التأمينات الاجتماعية والمخاطر الاجتماعية	18-2
61	فروق ذات دلالة احصائية (بالنسبة النوع الاجتماعي نستعمل اختبار T)	19-2
62	فروق ذات دلالة احصائية (بالنسبة للعمر، الاقدمية، الوظيفة، الحالة العائلية نستخدم تحليل Anova)	20-2

2- قائمة الأشكال

الصفحة	عنوان الشكل	الرقم
36	التنظيمي لمديرية الجامعة	1-2
37	الهيكل التنظيمي للأمانة العامة للجامعة	2-2
38	الهيكل التنظيمي للمصالح المشتركة	3-2
39	الهيكل التنظيمي للكلية	4-2
40	الهيكل التنظيمي للمعهد داخل الجامعة	5-2
41	الهيكل التنظيمي للمكتبة	6-2
42	نموذج الدراسة	7-2
46	تحليل نتائج المعلومات الشخصية (حسب النوع الاجتماعي)	8-2
47	تحليل نتائج المعلومات الشخصية (حسب السن)	9-2
47	تحليل نتائج المعلومات الشخصية (حسب الوظيفة)	10-2
48	تحليل نتائج المعلومات الشخصية (حسب الاقدمية)	11-2
48	تحليل نتائج المعلومات الشخصية (حسب الحالة العائلية)	12-2
49	تحليل التوعية بالمخاطر الاجتماعية (التعرض للخطر)	13-2
50	تحليل التوعية بالمخاطر الاجتماعية (عدد الأخطار التي تعرض لها المجيبون)	14-2
52	تحليل التوعية بالمخاطر الاجتماعية (طبيعة الطريقة المستعملة في التوعية)	15-2
53	التحليل العام للتعرض للخطر (حسب الوظيفة)	16-2
53	التحليل العام للتعرض للخطر (حسب الاقدمية)	17-2
54	التحليل العام للتعرض للخطر (حسب العمر)	18-2

قائمة الملاحق

3- قائمة الملاحق

الصفحة	عنوان الملحق	الرقم
71	الاستبيان	01
74	نتائج spss الخاص بمعامل الثبات ألفا كرومباخ	02
75	نتائج spss الخاص بالمتوسطات الحسابية والانحرافات المعيارية للمخاطر الاجتماعية التوعية بالمخاطر	03
76	نتائج spss الخاص بالمتوسطات الحسابية والانحرافات المعيارية للمخاطر الاجتماعية (الإجراءات التنظيمية للوقاية من المخاطر)	04
76	ال نتائج spss الخاص بالمتوسطات الحسابية والانحرافات المعيارية للمخاطر الاجتماعية (سلامة داخل الجامعة)	05
78	نتائج spss الخاص بمعاملات الارتباط ومعادلة الانحدار للمخاطر الاجتماعية (الإجراءات التنظيمية للوقاية من المخاطر)	06
79	نتائج spss الخاص بمعاملات الارتباط ومعادلة الانحدار للمخاطر الاجتماعية (السلامة داخل الجامعة)	07
80	نتائج spss الخاص بمعاملات الارتباط ومعادلة الانحدار للتأمينات الاجتماعية	08

مقدمة عامة

توطئة:

لقد فرض التقدم التكنولوجي الذي يشهده القرن إعادة النظر في الكثير من المعطيات من أهمها دراسة الأنواع المختلفة للخطر والتي يتعرض إليه الفرد نتيجة لدخوله في تعاملات متعددة وما قد ينجر عنها من خسائر قد تكون فادحة تحدث مع أقل خطر يمكن وقوعه.

إن هذا التطور يتعلق بالأضرار التي قد تحدث للأشخاص والممتلكات أو الغير نتيجة لسوء التصرفات، الأمر الذي يعرض الفرد أو ثروته للتلف أو النقص وبالمقابل كان لابد من اللجوء للاستعانة بطرق جديدة لمواجهة هذه المخاطر أو التقليل منها بقدر المستطاع، وهو ما دفع إلى ظهور وتطور التأمين في كافة أشكاله وأنواعه كأحد الأساليب المتطورة لحماية الفرد وممتلكاته من الخسائر المادية التي قد يتعرض لها بوقوع الأخطار المختلفة.

إن للتأمين أهمية كبيرة حيث تطور ليصل إلى تعبئة المدخرات للأفراد والشركات واستثمارها في أوجه مختلفة مما يؤدي إلى دفع عجلة التنمية الاقتصادية للبلد وبالتالي إعادة توزيع الدخل من خلال ما يعرف بالتأمين الاجتماعي.

يرتكز نظام التأمينات الاجتماعية أو ما يصطلح عليه بالضمان الاجتماعي على مبدأ التضامن الاجتماعي حيث يظم ذلك مجموعة من القوانين والتشريعات تعمل كلها في اتجاه واحد هو ترسيخ هذا المبدأ وحماية الفرد وأسرته ودخله من الأخطار الاجتماعية المحتملة الوقوع والتي لها علاقة بالطبيعة الفيزيولوجية للإنسان (الوفاة، المرض، العجز وغيرها)، ومقابل ذلك يجد الفرد نفسه مجبراً على دفع اشتراك معين يحدده هذا النظام وفق قواعد مضبوطة تتوافق مع إمكانياته، وبذلك يتسنى للمؤمن الاستفادة من مختلف الحقوق والمزايا، هذا ما يستلزم توفير بيئة آمنة من المخاطر المختلفة، لرفع مستوى كفاءة وسائل الوقاية منها، مما يؤدي بلا شك إلى الحد من المخاطر التي تواجه الموظف وحمايته منها، وكذلك الحد من تكاليف العلاج والتأهيل والتعويض عن الأمراض والإصابات داخل الحرم الجامعي، مما ينعكس على تحسين المستوى الوظيفي في بيئة آمنة، ومع هذا يبقى الموظف معرض للخطر داخل الجامعة، وهذا ما يدفع بالمؤسسة إلى محاولة التخفيف منه، والسعي لمواجهة، وهذا سبب دراستنا للمخاطر الاجتماعية وكيفية الحماية منها.

وعلى ضوء ما تقدم يمكن طرح الإشكالية الرئيسية التالية:

" ما هو دور التأمين الاجتماعي في حماية الموظف من المخاطر الاجتماعية؟ "

ومن أجل معالجة الإشكالية المطروحة قمنا بالاستعانة بالأسئلة الفرعية التالية:

- ما مدى أهمية الدور الذي تلعبه جامعة خميس مليانة في الوقاية من الخطر الاجتماعي؟
- هل توجد فروقات ذات دلالة إحصائية لمستوى التأمين على الخطر الاجتماعي في المؤسسة محل الدراسة تعود إلى متغيرات (النوع الاجتماعي، السن، الوظيفة، الأقدمية المهنية، الحالة العائلية)؟

- هل توجد علاقة بين التأمينات الاجتماعية والوقاية من المخاطر الاجتماعية؟

فرضيات الدراسة:

- يلعب التأمين الاجتماعي دورا هاما في حماية الموظف من الخطر الاجتماعي.
- توجد فروقات ذات دلالة إحصائية لمستوى الخطر الاجتماعي والتأمين الاجتماعي في المؤسسة محل الدراسة.
- تعود إلى متغيرات (النوع الاجتماعي، السن، الوظيفة، الأقدمية المهنية، الحالة العائلية).
- يوجد علاقة بين التأمينات الاجتماعية والوقاية من المخاطر الاجتماعية.

مبررات اختيار موضوع البحث:

هناك عدة أسباب دفعتنا لاختيار الموضوع والبحث فيه منها ما يلي:

- شعورنا بأهمية الموضوع، المتأتية من الدور المتعاظم لقطاع التأمينات الاجتماعية في تغطية جميع المخاطر المحيطة بالموظف داخل الجامعة.
- الأهمية التي تكتسبها المخاطر الاجتماعية، وارتفاعها الملحوظ وتسببه من آثار ونتائج سلبية سواء على الموظف أو المؤسسة الجامعية.
- قلة الأبحاث والدراسات المتعلقة بقطاع التأمينات الاجتماعية خاصة في جامعة خميس مليانة.

أهداف الدراسة:

نسعى من خلال هذه الدراسة الى تحقيق ما يلي:

- التعرف على المخاطر الاجتماعية.
- التعرف على التأمينات الاجتماعية.
- معرفة دور التأمين الاجتماعي في الحماية من المخاطر الاجتماعية.

أهمية الدراسة:

تهدف الدراسة إلى تسليط الضوء على هذا الموضوع، وضرورة البحث فيه خاصة بعدما أصبح التأمين الاجتماعي دور في الحماية الاجتماعية و ذو أهمية كبيرة في حماية الموظف. كما أنه يعاني من مشاكل تدعونا إلى ضرورة البحث لإيجاد الحلول الضرورية للنهوض بهذا القطاع الاستراتيجي والحساس.

حدود البحث:

- **المجال البشري:** شملت هذه الدراسة كل موظف سواء كان أستاذ أو موظف إداري أو عون متعاقد مستفيد من التأمين الاجتماعي.
- **المجال المكاني:** أجريت هذه الدراسة في جامعة الجليلي بونعامة-خميس مليانة.
- **المجال الزمني:** أجريت الدراسة النظرية في الفترة من فيفري الى مارس 2022، أما الجانب التطبيقي فتم توزيع الاستبيانات في شهر أفريل وتحليل النتائج في شهر ماي.

منهج البحث:

لدراسة موضوع التأمين الاجتماعي والمخاطر الاجتماعية فقد تم الاعتماد على المنهج الوصفي والمنهج التحليلي للإجابة على أسئلة البحث، وباستخدام أسلوب دراسة حالة لعينة من موظفي جامعة خميس مليانة (موظفي كلية العلوم الاقتصادية والتجارية وعلوم التسيير)، وإخضاع هذه البيانات المتحصل عليها عن طريق الاستمارة المخصصة لهذا الغرض التحليل الإحصائي عن طريق برنامج الحزمة الإحصائية spss.

خطة البحث:

تقسيم هذا البحث إلى فصلين، الأول نظري والثاني تطبيقي بالإضافة إلى المقدمة والخاتمة، حيث يتناول الفصل الأول الإطار النظري للدراسة وتم تقسيمه إلى ثلاث مباحث، ففي المبحث الأول تم التطرق الى ماهية المخاطر الاجتماعية من خلال تعريف المخاطر الاجتماعية، أنواعها وكيفية الوقاية منها، أما المبحث الثاني تطرقنا فيها إلى التأمينات الاجتماعية ودورها في تغطية المخاطر الاجتماعية، والمبحث الثالث تضمن الدراسات السابقة التي تناولت نفس الموضوع.

أما الفصل الثاني قد خصص للإطار التطبيقي للدراسة، وقد استعرضنا هذا الفصل في مبحثين، تناولنا في المبحث الأول الطريقة المتبعة وأدوات الدراسة لوصف منهجية البحث، أما المبحث الثاني تم تناول فيه عرض وتحليل بيانات الدراسة واختبار الفرضيات.

صعوبات البحث:

- تقيدنا مع المدة المحددة لانجاز هذه الدراسة الأمر الذي جعلنا في سباق مع الزمن.

الفصل الأول

تمهيد:

تتعرض حياة الإنسان للخطر سواء كانت هذه الأخطار كبيرة أو صغيرة، الشيء الوحيد الذي لجأ إليه الإنسان هو محاولة تفاديها أو التقليل منها عبر الزمن، عن طريق التأمين كوسيلة للتصدي كونه أداة حماية وادخار وسيلة تعاون مع الآخرين من خلال نقل الأخطار وتحويلها إلى أخرى حيث تمثل نظام التأمين جزءاً هاماً من الاقتصاد الوطني والعالي على حد سواء، لذا لجأ الفرد إلى التأمين الاجتماعي كأحد أنواع التأمين الذي يعتبر الحل الأفضل للحماية الاجتماعية في كل بلدان لعالم، فهو ملجأ للعمال في المطالبة بحقوقهم في مجال التأمينات والتعويض على مختلف المخاطر التي تحصرهم.

ومن هذا المنطلق قمنا بتقسيم الفصل إلى ثلاثة مباحث:

المبحث الأول: ماهية المخاطر الاجتماعية**المبحث الثاني: التأمينات الاجتماعية ودورها في تغطية المخاطر الاجتماعية****المبحث الثالث: عرض الدراسات السابقة والقيمة المضافة للبحث**

المبحث الأول: ماهية المخاطر الاجتماعية

أدت المخاطر التي تصيب الإنسان في نفسه أو ماله وبشكل دائم إلى خلف اضطرابات نفسية له، دفعته إلى بذل جهود ومحاولات عدة بغية تجنب هذه المخاطر، فلجأ إلى التأمين بمختلف أنواعه كما له من مزايا عديدة، ذلك لتوفير التغطية للأفراد.

المطلب الأول: تعريف المخاطر الاجتماعية

إن الخطر جزء لا يتجزأ من حياة الإنسان، حيث أن وظيفة التأمينات الاجتماعية هي درء الأخطار الاجتماعية ومواجهة أثارها¹.

ونقد هذه الأخطار كثيرة ومتنوعة المصادر، إذ أن هناك ما ينشأ عن الطبيعة كالزلازل والبراكين والفيضانات وغيرها، وهناك أخطار تنشأ عن الحروب والأخطار السياسية، بالإضافة إلى أخطار تغلب العملة والخطر الناتج عن الفساد الإداري وأخطار العائلة وغيرها.

ومن زاوية أخرى هناك الأخطار التي ترجع إلى عوامل فيزيولوجية للإنسان: الشيخوخة، المرض والوفاة والمهنية كالبطالة².

ومن هذا المنطلق يمكن تعريف الخطر الاجتماعي على أنه:

الخطر الناتج عن الحياة في المجتمع، فالأخطار الاجتماعية وفقاً لهذه الفكرة هي تلك المخاطر الوثيقة الارتباط بالحياة الاجتماعية³.

كما يمكن أن نعرف الخطر الاجتماعي بالنظر إلى أثاره ونتائجه بأنه الخطر الذي يؤثر في المركز الاقتصادي للفرد الذي يتعرض له، سواء عن طريق انتقام الدخل أو انقطاعه لأسباب فيزيولوجية كالمرض، العجز، الوفاة والشيخوخة أو الأسباب الاقتصادية كالبطالة، أو عن طريق زيادة الأعباء دون انقاص الدخل كنفقات العلاج والأعباء العائلية المتزايدة⁴.

¹برهام عطا الله، "مدخل إلى التأمينات الاجتماعية"، دار المعارف، مصر، 1969، ص 40.

²- P. Darend- la politique contemporaine de sécurité sociale dalloz.1953, p01.

³برهام عطا الله، المرجع نفسه، ص13.

⁴محمد حسن القاسم، "التأمينات الاجتماعية، أحكام التأمين الاجتماعي على العاملين"، المكتب الجامعي الحديث، الاسكندرية، مصر، 1969، ص10.

كما يمكن تعريف أشمل وأدق وهو أن الخطر الاجتماعي هو كل ما يمكن أن يؤثر على مركز الفرد الاقتصادي، فالخطر الاجتماعي الذي يشكل مساسا بذمة الفرد المطالبة، سواء كان ذلك بإنقاص الدخل أو بزيادة نفقاته، وذلك ينطبق على كافة المخاطر أيا كانت مبالغها شخصية أو مهنية أو اجتماعية¹.

المطلب الثاني: أنواع المخاطر الاجتماعية

من أهم الأخطار الاجتماعية التي يمكن أن يتعرض لها العامل خطر المرض، خطر البطالة، خطر الشيخوخة، خطر إصابات العمل، خطر العجز، خطر الوفاة².

أولاً: خطر المرض

يعد المرض من أهم المخاطر التي تهدد الإنسان في يومه وغده، تتمثل هذه الخطورة فيما يجلبه للفرد من شقاء نفسي لمركزه الاقتصادي³.

يعرف خطر المرض بأنه الخلل أو عدم اكتمال السلامة الجسدية أو العقلية للشخص الطبيعي مما يؤدي إلى نقص قدرته الإنتاجية، وبالتالي النقص في الدخل أو انقطاعه بالإضافة إلى نقص الدخل المتاح للتصرف نتيجة تخصيص جزء من الدخل للعلاج⁴.

يشكل التأمين على المرض التكفل بالعامل الأجير والعامل غير الأجير وكل الأشخاص الذين شملتهم التغطية الاجتماعية في حالة الإصابة ببعض الأمراض، وكل ما تقتضيه متطلبات العلاج والعناية، والتكفل بالمريض إلى غاية شفائه النهائي⁵.

ثانياً: خطر البطالة

يعتبر خطر البطالة احد أخطار الأشخاص الاقتصادية الطبيعية التحتية التي يؤدي حصوله إلى انقطاع الدخل، مما يؤدي إلى ظهور العديد من الأمراض والآفات الاجتماعية في المجتمع الذي تنتشر فيه ظاهرة البطالة⁶.

¹ محمد حسين منصور، "التأمينات الاجتماعية"، دار منشأ المعارف، مصر، 1992، ص83.

² إبراهيم علي إبراهيم عبد ربه، "مبادئ التأمين"، الدار الجامعية الإسكندرية، 2006، ص58.

³ فؤيد ميمونة، "نظام التقاعد لفئة العمال غير الأحرار في الجزائر"، أطروحة للحصول على شهادة دكتوراه في العلوم في القانون الخاص (الاجتماعي)، جامعة وهران 2، 2016، ص181.

⁴ محمد وحيد عبد الباري، "إدارة الخطر والتأمين التجاري والاجتماعي"، كلية التجارة، جامعة القاهرة، 1997، ص 413.

⁵ باديس كشيده، "المخاطر المضمونة وآليات فض المنازعات في مجال الضمان الاجتماعي"، مذكرة ماجستير في العلوم القانونية، جامعة الحاج لخضر، باتنة، 2010، ص13.

⁶ محمد وحيد عبد الباري، مرجع سبق ذكره، ص418.

ويقصد بالبطالة في مجال قانون التأمين الاجتماعي، فقد العامل لعمله بسبب لا يد فيه بحيث لا يرجع فقد العمل لمرض العامل أو غيره وإنما إلى الظروف الاقتصادية التي تحيط به.¹

والتأمين مع البطالة يعني ضمان دخل للمؤمن عليه بدلا من كسبه تعطل عن العمل كسب قهري إلى أن يجد عملا جديدا، وفي غالب الأنظمة تكون لمدة محددة وقصيرة الأمد.²

ثالثا: خطر إصابات العمل

نعني بإصابة العمل ما يقع للعامل نتيجة حادث معين قد يقع له أثناء تأديته وقيامه لمهامه أو خلال ذهابه وإيابه من وإلى العمل، كحوادث الطريق، يشترط أن لا يتخلف المصاب أو ينحرف عن المسار الطبيعي والعادي له.³ ويعني التأمين لأضرار العمل ضمان دخل للمؤمن عليه بدلا من كسبه إن أصيب بضرر من أضرار العمل أعجزه عنه، وعلاجه من الضرر إلى أن يشفى أو تستقر حالته، أو يتوفى، وضمان دخل له خلال فترة انقطاعه عن العمل للعلاج وما ستتبعه، وضمان دخل لمعالجه إلى توفي بسببه.⁴

رابعا: خطر العجز

يتمثل هذا الخطر في العجز الذي يؤدي لفقد العامل بشكل مستمر للقدرة على العمل، وقد يكون هذا العجز كلياً أو جزئياً بحيث يؤثر سلبياً على أداء العامل في مهنته الأصلية أو يعجزه عن الكسب بصفة عامة.⁵

خامسا: خطر الشيخوخة

الشيخوخة هي السن التي عندها يسجل عدم القدرة البدنية عن العمل والتأمين ضد الشيخوخة يهدف إلى تعويض الدخل⁶، ويتم ذلك خلال ما يحصل عليه المؤمن له من دفعات شهرية بعد بلوغ سن الشيخوخة مقابل ما قد تم تحصيله من اشتراكات خلال فترة العمل.⁷

¹ مصطفى أحمد أبو عمرو، "مبادئ قانون التأمين الاجتماعي"، منشورات الحلبي الحقوقية، الطبعة الأولى، بيروت، 2010، ص 409.

² عبد اللطيف محمود، "التأمين الاجتماعي في ضوء الشريعة الإسلامية"، دار النفائس، الطبعة الأولى، بيروت، 1994، ص 68.

³ محمد زيدان ومحمد يعقوبي، "فعالية الموارد التمويلية المتاحة لمؤسسات التأمين الاجتماعي الجزائري في تحقيق السلامة المالية لنظام الضمان الاجتماعي"، مداخلة في الملتقى الدولي الصناعة التأمينية الواقع العلمي وآفاق التطوير، تجارب الدول، كلية العلوم الاقتصادية والتجارية وعلوم التسيير، جامعة حسيبة بن بوعلي، الشلف، 3-4 ديسمبر 2012، ص 4.

⁴ عبد اللطيف محمود، مرجع سبق ذكره، ص 68.

⁵ باديس كشيده، مرجع سبق ذكره، ص 18.

⁶ قويدر ميمونة، مرجع سبق ذكره، ص 5.

⁷ مختار محمود الهانسي وإبراهيم عبد النبي حمودة، "مبادئ خطر التأمين"، الدار الجامعية الإسكندرية، 2001، ص 104.

سادسا: خطر الأمومة

تعرف الأمومة بأنها الخطر الذي تواجهه المرأة الحامل عند ولادتها ويؤدي إلى منعها من مزاوله عملها، ويهدف التأمين على الولادة إلى ضمان تمتع المرأة العاملة بفترة حمل مريحة وظروف حسنة، وضمان الحفاظ على صحتها وصحة مولودها، حيث يغطي هذا التأمين جميع المصاريف المترتبة على الحمل والولادة سواء ما تعلق منها بنفقات العلاج والرعاية الصحية للمرأة العاملة، أو ما تعلق منها بالتعويض عن دخلها الذي فقدته نتيجة الانقطاع عن العمل بسبب الحمل والولادة حيث تتلقى تعويضه يومية.¹

سابعا: خطر الوفاة

يهدف تأمين الوفاة إلى توفير الحماية التأمينية لأسرة المؤمن عليه في حالة وفاته ذلك لأن فقد عائل الأسرة بالإضافة إلى ما يتطلبه من مصاريف الجنازة والدفن يؤدي إلى فقد الأسرة للدخل الذي كانت تعتمد عليه في توفير حاجتها اليومية ما يعرضها لبؤس الحاجة والعوز.²

المطلب الثالث: كيفية الوقاية من المخاطر الاجتماعية

من أهم الطرق التقليدية لمواجهة المخاطر الاجتماعية ما يلي:

أولاً: الادخار

يمثل الادخار في "حسب جزء من الدخل عن الإنفاق، أي عدم استعمال جميع الدخل، حيث أن الفرد هنا لا ينفق جزءا من دخله المتحصل عليه أثناء فترة صحته ونشاطه، بل يحتفظ به للتخفيف من آثار الكارثة حيث يقع الخطر."³

ورغم المزايا التي ينطوي عليها نظام الادخار بالنسبة للفرد، كوسيلة من وسائل الأمان والدولة من حيث أثره على الاقتصاد، ألا أنه يعد وسيلة غير كافية لدرء المخاطر الاجتماعية، ذلك أن الادخار بتعرض وجود فائض في الدخل يستطيع الفرد أن يتنازل عليه وعدم استعماله، وذلك لمواجهة أعباء المستقبل، إذ أن أصحاب الدخل الضعيفة لا يتسنى لهم المحافظة على هذا الجزء من الدخل، كما أن حدوث الكارثة قد يكون قبل اكتمال الادخار، وأخيرا فإن هذا الأخير يتأثر كثيرا القيمة الزمنية للنقود وهو ما لا يمكن تأكيده.

¹ سهلة حنان وبيضة أمينة، "سياسة التأمين الصحي في الجزائر، دراسة حالة صندوق الضمان الاجتماعي للعمال الأجراء سعيدة"، مذكرة لنيل شهادة ماستر في شعبة العلوم السياسية، جامعة...الطاهر، سعيدة 2016، ص 22-23.

² زرارة صالح الواسعة، "المخاطر المضمونة في قانون التأمينات الاجتماعية دراسة مقارنة بين القانون الجزائري والقانون المصري"، رسالة مقدمة لنيل شهادة دكتوراه دولة في القانون الخاص، جامعة منتوري، قسنطينة، 2001، ص 377.

³ برهام عطا الله، مرجع سبق ذكره، ص 11.

ثانيا: المساعدات الاجتماعية

يقوم هذا النظام على تقييم المساعدات للمحتاجين والمعوزين، وكذا من حلت بهم الكارثة، وقد تكون فردية يقوم بها أفراد بناء على باعث داخلي بحيث على فعل الخير والإحسان، وقد يكون جماعي تقوم به جمعيات ومؤسسات خيرية لنفس الغرض، وقد تقدم من قبل الدولة لإعانة المنكوبين وكذا المعوزين من أفراد المجتمع.¹

ثالثا: المسؤولية

إن الأخطار التي تقع للغير تلزم مرتكبيها بالتعويض للمتضررين، يشكل ذلك نوعا من الحماية الاقتصادية للأفراد.

لكن هذه الوسيلة ينتابها نوعا من القصور، إذ أن المسؤولية أيا كان الأساس الذي تقوم عليه تفترض وجود شخص مسؤول عن الضرر، هذا ما يتعرض له الشخص كخطر المرض والشيخوخة مثلا، بالإضافة إلى تلك المدة الطويلة وفق ما التي يتطلب للتعويض نظرا للإجراءات القانونية اللازمة لتنفيذ الأحكام الصادرة عن القضاء.

رابعا: التأمين الخاص

يعد التأمين من أهم الوسائل التي يلتجأ إليها لمواجهة الأخطار الاجتماعية والتخفيف من آثارها حيث يقوم النظام التأميني على التبادل والتعاون في تحمل الأخطار، ومن أهم صورة التأمينات على الحياة إلا أن التأمين التجاري قد لا يستطيع الكثير من أفراد المجتمع تحقيقه نظرا لتكاليفه الباهظة والتي لا تتناسب مع مستوى دخول الطبقات الفقيرة الأمر الذي يستلزم البحث عن سبل أخرى.²

خامسا: الحماية العائلية

كانت الأسرة العائلية تتضامن فيما بينها لتقدم الإعانة إلى أحد أعضاء العائلة باعتبار أن رابط الزواج وعاطفة الأبوة وصلة القرابة والدم جانب الدعائم التي قام عليها التضامن مع العائلة.³

¹ زرارة صالحى الواسعة، مرجع سبق ذكره، ص 13.

² درار عياش، "أثر نظام الضمان الاجتماعي على حركية الاقتصاد الوطني دراسة حالة الصندوق الوطني للتأمينات الاجتماعية لغير الأجراء CASNOS شبكة يومرداس"، رسالة ماجستير في العلوم الاقتصادية فرص التحليل الاقتصادي، 2005/2004، ص 38-86.

³ باديس كشيدة، مرجع سبق ذكره، ص 2.

المبحث الثاني: التأمينات الاجتماعية ودورها في تغطية المخاطر الاجتماعية

يعتبر التأمين الاجتماعي نظام يهدف إلى تحقيق التكافل الاجتماعي، وحماية الطبقات الفقيرة في المجتمع بتقديم الدعم المادي والمعنوي حيث أن وظيفة التأمينات الاجتماعية هي الحد من الأخطار الاجتماعية ومواجهة آثارها، باعتبار أن الخطر جزء لا يتجزأ من حياة الإنسان.

المطلب الأول: تعريف التأمين الاجتماعي

لقد تعددت الآراء في وضع صيغة عامة لمفهوم وفكرة التأمين الاجتماعي، غير أنه رغم تعددها إلا أنها انطوت على الفكرة الأساسية لنظام التأمين الاجتماعي، والتي مفادها أنه يشترط قيام "مبدأ التضامن المزدوج" وهذا المفهوم ينطوي على العناصر التالية:¹

- التضامن الاجتماعي يقوم على أساس مبدأ توزيع المتأخر التي يتعرض لها البعض على الكثير ممن يتعرضون لذات الخطر.
- التضامن الاجتماعي يتبلور في تحصيل الاشتراكات المحددة، ودفع التعويضات المستحقة والفوائد على أساس تضامني.
- التأمين الاجتماعي يقوم على أساس التضامن الاجتماعي المزدوج هذه الازدواجية تتمثل في تحصيل الاشتراكات المقدمة من طرف المؤمنين، والتي يعاد صرفها في مختلف أنواع الأداءات والتعويضات المباشرة وغير المباشرة.
- التأمين الاجتماعي هو النظام الذي تتوفر فيه العناصر التالية:
 - الإلزامية في التأمين (عنصر الالتزام).
 - تحميل الحكومة لجزء من تكاليف التأمين.
 - قيام الحكومة بدور المؤمن (هيئة التأمين).
 - التأمين الاجتماعي هو توفر الهدف الاجتماعي للفرقة بينه وبين التأمين الخاص (التجاري)، يصرف النظر عن شخصية القائم بالتأمين.
- التأمين الاجتماعي هو كل تأمين إجباري من الدولة يهدف إلى توفير الحماية المادية للطبقات الضعيفة للمجتمع، في حالة تعرضهم لأخطار ليس في قدرتهم تحملها، كأخطار المرض، حوادث العمل، العجز، الوفاة المبكرة، البطالة، أو وصولهم إلى الشيخوخة.²
- وبناء على ما سبق نستنتج أن التأمين الاجتماعي هو تأمين إجباري من طرف الدولة، حيث تقوم هذه الأخيرة بتحمل جزء من تكاليف التأمين بهدف حماية الطبقات الضعيفة وذلك لمواجهة الأخطار التي تصيبه مثل: المرض، العجز، البطالة، إصابات العمل، الشيخوخة، الوفاة.

¹ إبراهيم عبد ربه، "مبادئ التأمين التجاري والاجتماعي"، دراسة النهضة العربية، بيروت، لبنان، 1988، ص 488.

² حسين عبد اللطيف، "الضمان الاجتماعي"، منشورات الحلبي الحقوقية، لبنان، 2007، ص 17.

المطلب الثاني: أهداف التأمين الاجتماعي ووظائفه

يهدف التأمين الاجتماعي إلى تحقيق جملة من الأهداف من خلال الوظائف التي يمارسها.

أولاً: أهداف التأمين الاجتماعي:

يتميز التأمين الاجتماعي بأهميته الخاصة على الصعيد الاجتماعي والاقتصادي، نظراً لأهمية الأهداف التي يسعى إلى تحقيقها وهي:¹

• على الصعيد الاجتماعي:

- يتولى التأمين الاجتماعي تحقيق الأهداف التالية:
- رعاية الفئات الكادحة.
- المحافظة على القوى العاملة في المجتمع وتحريرها من الأخطار التي تواجهها.
- الارتقاء بالمستوى الصحي العام لأفراد المجتمع.

• على الصعيد الاقتصادي:

- يتولى التأمين الاجتماعي تحقيق الأهداف التالية:
- تأمين دخل معين للفرد عندما ينقطع دخله بسبب المرض، إصابات العمل، الشيخوخة، الموت، البطالة.
- زيادة فرص العمل والاستخدام.
- زيادة الإنتاجية ورفع مستوى الأجور.

ثانياً: وظائف التأمين الاجتماعي

تتمثل وظائف التأمين الاجتماعي فيما يلي:²

- حماية الأصول البشرية.
- تخفيف العبء عن أصحاب العمل.
- تمويل خطط التنمية الاقتصادية.
- الحد من الضغوط التضخمية.
- إعادة توزيع الدخل الوطني (توزيع ثانوي)، فالتوزيع الأولي يكون من خلال التعويض عن الخطر عند حدوثه.

المطلب الثالث: دور التأمين الاجتماعي في تغطية المخاطر الاجتماعية

تتعدد المخاطر التي تمس العامل وعائلته، لذلك تتعدد أنواع التعويضات حسب أهميتها وترتيبها في قائمة التعويضات.

ويمكن إجمال أهم المخاطر التي تغطيها التأمينات الاجتماعية حسب تطبيقاتها الأولى فيما يلي:³

أولاً: التأمين الاجتماعي ضد المرض

¹ المرجع نفسه، ص 17.

² محمد حسين منصور، "التأمينات الاجتماعية"، دار منشأ المعارف، مصر، 1992، ص 21.

³ الصادق مهدي السعيد، "التأمينات الاجتماعية"، مطبعة الثقافة العمالية، بغداد- العراق، ص 69- 75.

لقد طبق هذا التأمين لأول مرة في العالم بألمانيا سنة 1883، وذلك بغرض حماية الأفراد من الأمراض التي يتعرضون لها في حياتهم والتي لا ترتبط بحوادث العمل والأمراض المهنية ويقوم هذا التأمين من ناحية معالجة المصاب وتقديم كل الإعانات الطبية إلى حين الشفاء أو حين الوفاة، ومن ناحية أخرى تعويضه عن أجره الذي انقطع منه نتيجة لتوقفه عن العمل بسبب المرض، وتدخل ضمن هذا التأمين حالة الولادة حيث تلتزم الدولة بتقديم كل الإعانات المادية والطبية للأم فترة الحمل والولادة.

ثانيا: التأمين الاجتماعي ضد إصابات العمل

نعني بإصابة العمل ما يقع للعامل نتيجة حادث معين قد يقع له أثناء تأديته وقيامه بمهامه أو من خلال ذهابه وغيابه من وإلى العمل كحوادث الفريق، بشرط أن لا يتخلف المصاب أو ينحرف عن المسار الطبيعي والعادي له. وتغطي هذا النوع ثلاث مخاطر هي:

- أمراض مهنية.
- حادث العمل.
- إصابة الطريق.¹

ولقد تم تطبيق هذا التأمين (تأمين ضد إصابات العمل) لأول مرة من طرف الحكومة الألمانية في عام 1884 وهو يقوم بتقديم تعويضات مادية ونقدية للعمال المصابين بحوادث العمل وبالأمراض المهنية لما فقده من قدرة جسمية أو مورد بسبب هذه الإصابات المهنية ويعتبر أصحاب العمل هم المسؤولون مسؤولية مدنية ومهنية بتحمل كل ضرر يقع على العمال أثناء أو بسبب العمل باعتبارهم يكونون عنصر العمل في عملية الإنتاج التي يتحمل صاحب العمل كل النفقات اللازمة لإعداد عناصرها والمحافظة عليها وإصلاحها واستبدالها.²

ثالثا: التأمين الاجتماعي ضد الشيخوخة والعجز

لقد تم إقرار التأمين ضد الشيخوخة والعجز أول مرة في ألمانيا سنة 1889، ويعتبر تأمين العجز والشيخوخة من أهم فروع التأمين الاجتماعي حيث يهدف هذا النوع من التأمين إلى حماية الفرد وأسرته في حالة تخفيف منه الأخطار وذلك بالتعويض المادي ويتم استحقاق المعاش (التقاعد).

والعجز في الحالات التالية:

- انتهاء خدمة المؤمن ببلوغه السن القانوني.
- انتهاء الخدمة وفق النصوص القانونية.
- ثبوت العجز وفق الوثائق الطبية.³

¹ درار عياش، "أثر نظام الضمان الاجتماعي على حركة الاقتصاد الوطني، حالة الصندوق الوطني للتأمينات الاجتماعية لغير الأجراء CASNOS"، شبكة بومرداس، رسالة ماجستير في العلوم الاقتصادية، 2005/2004، ص46.

² بن سعدة كريمة، "تسيير صناديق الضمان الاجتماعي في الجزائر، دراسة حالة CNAS"، وكالة تلمسان تخصص سير المالية العامة تحت إشراف البروفيسور بركة محمد الزين، مذكرة مقدمة ضمن متطلبات تليل شهادة ماجستير، 2011/2010، ص31.

³ درار عياش، "أثر نظام الضمان الاجتماعي على حركة الاقتصاد الوطني"، 2005/2004، مرجع سابق، ص46.

رابعاً: التأمين ضد الوفاة والتيتيم والترمل

لقد تم إقرار أنظمة التأمين الاجتماعي ضد الوفاة والتيتيم والترمل في ألمانيا سنة 1889 وانجلترا في 1911، ويقوم هذا التأمين بسد نفقات المتوفى والدفن وتعويض أفراد عائلته عند انقطاع مورد عيشهم لموت معيلهم بإعانات نقدية تقدم إليهم من طرف صندوق التأمين وبمقادير معينة لاستحقاق إعانات الوفاة والترمل والتيتيم كمرور مدة معينة على اشتراك المتوفى في التأمين ودفعه أقساط معينة العدد إلى صندوقه وقيامه بالعمل لمدة معينة، ولكن العمل يقتضي بأن تقدم هذه الإعانات إلى كل يتيم وأرمل محتاج نكب بفقد معيله ومصدر عيشه مهما كانت الأسباب ودون أي شرط آخر.

خامساً: التأمين الاجتماعي ضد البطالة

لقد ظهر هذا التأمين على البطالة كأول مرة في بريطانيا سنة 1911، وفي ألمانيا سنة 1927 وفي فرنسا سنة 1928 وهو التأمين الذي يضمن للعمال تعويضاً معيناً عندما يتعرضون إلى البطالة القسرية بسبب عدم وجود عمل لهم رغم رغبتهم فيه وقدرتهم عليه وطلبهم له.¹

وللاستفادة من هذه المنحة أو التعويض لابد من توفر الشروط التالية:

- أن يبحث الشخص عن العمل وأن يثبت اسمه في سجل مكاتب العمل وأن يعبر بكل جدية عن رغبته الصادقة في العمل.
 - إن المضرب عن العمل أو المحال على المجالس التأديبية أو المفصول وفقاً لقرار إداري لا يعد خاضعاً لهذا القانون.
 - قدرة البطل على العمل.
- يخص هذا التأمين فئة العمال الذين يؤدون وظيفة مأجورة ولا يخص غيرهم، يهدف هذا التأمين إلى تحقيق الأغراض التالية:

- إيجاد فرص عمل للعاطلين.
- تقديم منافع عدم التشغيل للعاملين المؤهلين (منحة البطالة).
- كما يتوقف صندوق البطالة عن دفع المنحة في الحالات التالية:
- رفض العامل العاطل الالتحاق بعمل ما يعرض عليه من قبل مكاتب العمل.
- إذا لم يتردد البطل دورياً على مكتب القوى العاملة في المواعيد المحددة.
- ثبوت اشتغاله لحسابه الخاص أو حصوله على وظيفة أخرى.
- استدعائه للخدمة الوطنية.
- مغادرة الوطن.

¹ بن سعدة كريمة، تسيير صناديق الضمان الاجتماعي في الجزائر، 2010/2011، مرجع سابق، ص 32.

- انتهاء مدة المنحة.¹

¹ درار عياش، "أثر الضمان الاجتماعي على حركة الاقتصاد الوطني"، 2005/2004، مرجع سبق ذكره، ص 47.

المبحث الثالث: عرض الدراسات السابقة والقيمة المضافة للبحث

هناك العديد من الدراسات المحلية، العربية والأجنبية التي تطرقت سابقا لموضوع المخاطر الاجتماعية وكذلك التأمينات الاجتماعية، وبغرض تبسيط عرض أهم الدراسات التي تم الإطلاع عليها ومن ثم اعتمادها في إعداد هذا البحث.

المطلب الأول: عرض الدراسات المحلية

1-دراسة بن سعيدة كريمة: رسالة مقدمة ضمن متطلبات نيل شهادة دكتوراه (2015-2016)، بعنوان قياس الأداء في مؤسسات الضمان الاجتماعي باستخدام بطاقة الأداء المتوازن (دراسة حالة الصندوق الوطني للتأمينات الاجتماعية للعمال الأجرا- وكالة تلمسان-)، كان الهدف من الدراسة تسليط الضوء على هذا الموضوع وضرورة البحث فيه خاصة بعدما أصبح الضمان الاجتماعي أداة للتحويل الاجتماعي والتقدم وذو أهمية كبيرة في حياة الفرد وتشكيل صورة واضحة عن الضمان الاجتماعي، وعن آليات عمله، كما اعتمدت في هذه الدراسة على المنهج التاريخي والوصفي والمنهج المقارن والتحليلي، مع تحليل نتائج الاستبيان، حيث توصلت إلى استخلاص أن تفهم توقعات المؤمنين تعتبر مطلباً أساسياً نحو تقديم خدمة تأمينية أفضل لهم، وتحقيق الرضا لديهم، ولهذا على مؤسسات الضمان الاجتماعي أن تتعرف على طبيعة توقعات عملائها (المؤمنين) حتى يتسنى لهم تقديم خدمة أفضل تصل لمستوى هذه التوقعات، وذلك من خلال تصميم أفضل للخدمات وطرق أفضل لتقديمها.

2-دراسة بن دهمه هوارية: مذكرة تخرج لنيل شهادة الماجستير (2014-2015) بعنوان الحماية الاجتماعية دراسة تحليلية لصندوق الضمان الاجتماعي (دراسة حالة صندوق الضمان الاجتماعي تلمسان)، كان الهدف من الدراسة تسليط الضوء على هذا الموضوع، وضرورة البحث فيه خاصة بعدما أصبحت التأمينات الاجتماعية أداة للتحويل وذو أهمية كبيرة في حياة الفرد، كما أنه يعاني من مشاكل تدعونا إلى ضرورة البحث لإيجاد الحلول الضرورية للنهوض بهذا القطاع الاستراتيجي والحساس، كما اعتمدت في هذه الدراسة على المنهج الوصفي التحليلي مع دراسة حالة، حيث توصلت إلى اعتبار التأمين الاجتماعي نظام تضامني بين الحكومة وأفراد المجتمع ذو طابع إلزامي يهدف إلى التخفيف من وطأة الأضرار والمخاطر التي تصيب الفرد العامل أو غير العامل وهذا عن طريق دفع تعويض جزء من الخسائر التي يمكن أن يتحملها لمواجهة آثارها السلبية وهو بذلك يغطي مختلف الأخطار الاجتماعية المضرّة بحياة الإنسان كالمرض، الشيخوخة، البطالة وغيرها من الأخطار السلبية.

3-دراسة الطالبتين بن يغزر زينب وبن حاج الطاهر ابتسام: مذكرة مقدمة ضمن متطلبات نيل شهادة الماستر في العلوم الاقتصادية (2015-2016)، بعنوان دور التأمين الاجتماعي في حماية العامل من حوادث العمل (دراسة ميدانية في الصندوق الوطني للتأمينات الاجتماعية للعمال الأجرا- مركز مليانة).

كان الهدف من الدراسة تسليط الضوء على موضوع التأمينات الاجتماعية، ودورها في منح الحماية للأفراد بما

فيهم العمال في حالة تعرضهم لحوادث العمل كما أن هذا البحث يستمد أهميته من طبيعة التدابير الوقائية التي تتخذها التأمينات الاجتماعية للحد من هذه المخاطر، كما اعتمدت هذه الدراسة على المنهج الاستنباطي باستخدام الأسلوبين الوصفي من أجل سرد الحقائق و... المتعلقة بالموضوع، التحليلي في إطار الدراسة المتعلقة بالجانب التطبيقي للتأمينات الاجتماعية، حيث توصلت إلى استخلاص أن التأمين الاجتماعي أحد صور الحماية الاجتماعية التي نصت عليها المعاملات والديساتير الدولية، والتي تتكفل بتغطية الأخطار حيث يوفر نفدية وعينة للمصاب.

المطلب الثاني: الدراسات العربية والأجنبية

أولاً: الدراسات العربية

لتحقيق الدراسة تم الرجوع إلى العديد من الدراسات السابقة ذات العلاقة بموضوع الدراسة.

1-دراسة أحمد نزار: رسالة مقدمة ضمن متطلبات نيل شهادة دكتوراه، جامعة النيلين، الخرطوم، السودان، 2008، بعنوان تغطية المخاطر الشخصية دراسة مقارنة بين التأمينات الاجتماعية والتجارية في السودان في الفترة من 2002-2006، هدفت هذه الدراسة إلى معرفة المخاطر الشخصية من السودان ووسائل الحماية منها، والمزايا التي تمنحها جهات التأمين وقياس جدوى كل نظام من حيث نقاط التغطية والمزايا الممنوحة وتكلفة النظام وتم استخدام استبيان كأداة للدراسة تم توزيعها على المشتركين في نظام التأمين الاجتماعي ونظام التكافل بالسودان، وتوصلت الدراسة إلى أن المبحوثين لم يتلقوا أي توعية بخصوص المخاطر والمزايا التي تقدمها أي من النظامين، كما توصلت الدراسة إلى أن نظام الحماية من المخاطر الشخصية في نظام التأمينات الاجتماعية أوسع من نطاق الحماية من المخاطر الشخصية في نظام التكافل، وكذلك توصلت الدراسة إلى أن أنظمة التأمينات الاجتماعية تمثل حماية اجتماعية أساسية للفرد لكن تحتاج إلى زيادة نطاق الحماية الاجتماعية للفرد من حيث المخاطر، وتوصلت الدراسة إلى أن هناك عدد كبير من المشتركين يفضلون الاستمرار في نظام التأمين الاجتماعي باعتباره يقدم معلومات أساسية ولكن الدراسة بأن هذا النظام يحتاج زيادة تغطية المخاطر.

2-دراسة مناصير محمد: رسالة ماجستير جامعة عمان العربية، عمان، الأردن (2009)، بعنوان تأمين الشيخوخة في ضوء أحكام قانون الضمان الاجتماعي، تناولت هذه الدراسة تأمين الشيخوخة في ضوء أحكام قانون الضمان الاجتماعي الأردني والتشريعات المصرية، تم. استخدام المنهج المقارن في الدراسة، وصلت الدراسة إلى أن المشرع الأردني اعتمد على نوعين من الانتساب لتأمين الشيخوخة وهما الإلزامي والاختياري متى تحققت الشروط لذلك كلاه المشرع المصري الذي شمل جميع فئات المجتمع بصفة إلزامية، كما توصلت الدراسة إلى أن تعويضات الدفعة الواحدة لا تحقق للمؤمن عليهم الحماية التأمينية التي وجد من أجلها الضمان الاجتماعي الأردني.

3-دراسة أبو نصير مالك الزعبي مهند: النشر في مجلة الأدب جامعة الملك سعود- السعودية، 36(3)، سنة 2011، ص 209-226، جاءت هذه الدراسة لتظهر دواعي حماية العامل ضد خطر الأمراض المهنية خصوصاً مع ظهور العديد من الأمراض غير المشمولة بالحماية التأمينية في قانون الضمان الاجتماعي الأردني، وكذلك

صعوبة إضافة أي مرض يظهر مستقبلاً لقائمة جدول أمراض المهنة، من هنا جاءت الدراسة للبحث عن مفهوم المرض المهني والتعرف على شروط المرض المهني، وتوصلت الدراسة إلى أنه لا بد للمشرع الأردني من الاستفادة من العديد من الشروط الرائدة خصوصاً مع صعوبة إثبات المرض المهني هو الأفضل ما بين الأنظمة الثلاثة وهي نظام التغطية الشاملة ونظام الجداول ونظام (المزدوج)، كما تبين الدراسة ضرورة الاهتمام بالإجراء الوقائي بالدرجة الأولى.

ثانياً: الدراسات الأجنبية

1-دراسة Masum Billah Mohamed: مقارنة مبادئ وممارسات التكافل والتأمين طباعة GECD، الطبعة الأولى، (2001)، حيث بينت الدراسة كيفية نشأة وتطور شركة التأمين والتكافل على فترات بدأ من العصر الجاهلي حتى عصرنا الحاضر، وهدفت الدراسة إلى سرد مجموعة من الأهداف والغايات التي شرع من أجلها التأمين والتكافل، ومن ثم بينت مدى فاعلية التأمين وأثره في الناس وتطرقت الدراسة إلى المؤثرات الخارجية للتأمين والتكافل والتطورات الحاصلة لهم.

2-دراسة Robert Holzman: دعم دخل كبار السن، البنك الدولي واشنطن العاصمة، الولايات المتحدة الأمريكية، (2005)، هدفت هذه الدراسة إلى دعم الدخل للشيخوخة في القرن الواحد والعشرين من منظور دولي على المعاش التقاعدي وتطرقت الدراسة إلى الحماية الاجتماعية والحد من الفقر وإدارة الاقتصاد، حيث أظهرت الدراسة أهمية المعاشات التقاعدية للاستقرار الاقتصادي للدولة وأمن سكانها من المسنين، كما توصلت الدراسة إلى الحاجة لإصلاح أنظمة التقاعد في البلدان المتقدمة لمعالجة الاستدامة المالية لديها.

المطلب الثالث: المقارنة بين الدراسات الحالية والدراسات السابقة

بغرض الكشف عن أهم أوجه الشبه والاختلاف بين الدراسة الحالية والدراسات السابقة ذات الصلة بالموضوع قمنا بإعداد جدول توضيحي بين المقارنة والقيم المضافة للبحث الحالي.

أولاً: المقارنة

الجدول رقم (1-1): أوجه التشابه والاختلاف بين الدراسة الحالية والدراسات السابقة:

الدراسة	أوجه التشابه	أوجه الاختلاف
بن سعدة كريمة	- ركزت الدراسات على التأمينات والمخاطر الاجتماعية	- طبقت الدراسة في المؤسسة التأمينية
بن دهمنة هوارية	- تناولت الدراسة نفس المتغير التابع للمخاطر الاجتماعية.	- اختلاف في مكان الدراسة للمؤسسة التأمينية. - اختلاف في أدوات الدراسة.

بن يغرر زينب - بن حاج الطاهر ابتسام	- نفس المتغيرين (الأخطار الاجتماعية، التأمينات الاجتماعية).	- الاختلاف في العينة المستهدفة.
أحمد نزار	- تناولت نفس المتغير المستقل التأمينات الاجتماعية والمتغير التابع الأخطار الاجتماعية.	- مكان الدراسة السودان
مناصير محمد	- تناولت نفس المتغير المستقل التأمينات الاجتماعية	- مكان الدراسة عمان، الأردن
أبو نصير مالك الزغبى مهند	- تناولت نفس المتغير المستقل التأمينات الاجتماعية.	- مكان الدراسة السعودية.
Masum Billah Mohamed	- تناولت الدراسة نفس المتغير المستقل التأمينات الاجتماعية.	- لم تتناول الدراسة الأخطار الاجتماعية.
Robert Holzman	- تناولت الدراسة نفس المتغير المستقل التأمينات الاجتماعية.	- مكان الدراسة الميدانية (الو.م.أ).

المصدر: من إعداد الطالبة بالاعتماد على الدراسات السابقة.

ثانياً: مميزات الدراسات الحالية عن الدراسات السابقة

يمكن إيجاز مميزات هذه الدراسة فيما يلي:

من حيث بيئة الدراسة: الدراسة السابقة تمت في فرنسا وبعض الدول الأجنبية والعربية وبعض المناطق داخل التراب الوطني أما الدراسة الحالية فقد أجريت بالتحديد في ولاية عين الدفلى جامعة خميس مليانة.

من حيث منهجية الدراسة: الدراسة الحالية تعتبر دراسة وصفية، تحليلية واستطلاعية، لكونها تأخذ وجهة نظر طلبة جامعة خميس مليانة.

خلاصة الفصل:

إن المبدأ الأساسي للتأمينات الاجتماعية هو مواجهة الأخطار الفردية والجماعية لأنه كلما تطورت المجتمعات وازداد عدد الأفراد كلما زادت الحاجة إلى الحماية والتأمين، وذلك من أجل تحسين المستوى المعيشي للأفراد، والعمل في ظروف حياة أحسن يسودها التعاون والطمأنينة حول المستقبل، حيث يرى كثير من الباحثين أن مسببات الخطر الاجتماعي هو فقدان الدخل نتيجة تحقق أحد المخاطر "الشيخوخة، العجز، الوفاة، إصابة العمل، المرض، البطالة"، لهذا تعتبر التأمينات الاجتماعية عاملاً هاماً في محاربة هذه الأخطار لما توفره من تعويض مناسب عن الدخل الذي ينقطع نتيجة تحقق أحد المخاطر المشار إليها، وهنا تكمن أهميتها الاجتماعية، أما بالنسبة للأهمية الاقتصادية فتظهر في زيادة الإنتاج وحفظ الثروات البشرية، الاستقرار الوظيفي، لذلك تولي معظم الدول عناية كبيرة في سد مظلة التأمينات الاجتماعية إلى كل فرد من أفراد المجتمع، إما بشكل مباشر تتمثل في المؤمن له، أو بشكل غير مباشر في أسرة المؤمن له.

الفصل الثاني

تمهيد:

يعد التطرق لأهم الجوانب المتعلقة والمرتبطة بالتأمينات الاجتماعية، بالإضافة إلى عرض مختلف الدراسات السابقة ذات الصلة بموضوع الدراسة في الجانب النظري من خلال الفصل الأول، سنتناول في دراستنا الميدانية لهذا الفصل ترجمة هذه الحقائق واسقاطها على جامعة خميس مليانة، وذلك من أجل معرفة مدى دور التأمينات الاجتماعية في حماية الموظف من المخاطر الاجتماعية.

وذلك من خلال القيام بتحليل إجابات الاستبيان حول أبعاد التأمينات الاجتماعية في المؤسسة الجامعية، حيث تناولنا في الفصل مبحثين:

المبحث الأول: الطريقة المتبعة وأدوات الدراسة.

المبحث الثاني: عرض تحليل بيانات الدراسة واختبار الفرضيات

المبحث الأول: الطريقة المتبعة وأدوات الدراسة

سنتطرق في هذا المبحث إلى تعريف جامعة الجيلالي بونعامة-خميس مليانة. وكذا الطرق المتبعة لإجراء الدراسة الميدانية.

المطلب الأول: تقديم جامعة جيلالي بونعامة-خميس مليانة

أولا : تأسيس الجامعة

إن تأسيس جامعة خميس مليانة مر بمحطات ذات أهمية، فانطلاقته الأولى كانت بالمدرسة القديمة للمناجم بمدينة مليانة كملحقة تابعة لجامعة سعد دحلب بالبلدية سنة 1991 لينتقل مقرها بعد ذلك إلى المعهد التقني للفلاحة بدائرة خميس مليانة سنة 1997 وبمقتضى المرسوم 1-280 ضم إليه المعهد التكنولوجي للأساتذة سابقا سنة 2000.

وبعد عقد من الزمن أصبحت هذه الملحقة رسميا مركزا جامعيًا بتاريخ 18 سبتمبر 2001 إذ خاض تجربة فنية استطاع من خلالها أن يكون وجهة عدد هام من الطلبة الحائزين على شهادة البكالوريا، كما ساعد على ذلك موقعه الاستراتيجي بمدينة خميس مليانة باعتبارها مفترقا لعدة طرق وطنية منها الطريق 08/14/04 بالإضافة إلى محادثاته الطريق السيار شرق غرب وما يجعلها قريبة للعديد من الولايات المجاورة كشلف، المدية، تيسمسيلت، البلدية، والجزائر العاصمة وهذه الميزة أهلتها لجذب أكبر عدد من الحائزين على شهادة البكالوريا الأمر الذي يستلزم عليها مواكبة التغيرات والتطورات الحاصلة لبلوغ حذف الوصول مصاف الجامعات العريقة.

ثانيا : تطور المركز الجامعي وترقيته إلى جامعة.

شهد المركز الجامعي بخميس مليانة تطورا ملحوظا منذ نشأته وهذا على جميع المستويات البيداغوجية منها والهيكلية كللت بميلاد جامعة أعلنها رئيس الجمهورية السيد عبد العزيز بوتفليقة في 14 ديسمبر 2011 (المرسوم التنفيذي 241/12) ليكون الحدث الهام والأبرز في مشواره.

تتربع جامعة خميس مليانة على مساحة موزعة على قطبين :

- قطب قديم : يغطي 7.7 هكتار.
 - قطب جديد : يتربع على 20 هكتار .
 - مزرعة التجارب الفلاحية : مساحتها 10 هكتار تبعد عن المركز ب 03 كلم.
- وفقا للإحصائيات الموسم الجامعي 2013-2014 تضم الجامعة 16095 طالب من بينهم 168 طالبا أجنبيا من جنسيات مختلفة كمالى، جزر القمر، السودان، التشاد.

يتوزع الطلبة على 64 تخصصا ليسانس في النظامين الكلاسيكي ول م د، 41 تخصصا في الماستر و03

تخصصات مهندس نظام كلاسيكي، تخصص واحد في الماجستير و05 تخصصات دكتوراه و تخصصين في نظام مدرسة الدكتوراه.

ثالثاً: إمكانات المؤسسة ومهامها الرئيسية

1- إمكانات المؤسسة

• تتوفر المؤسسة على إمكانات مادية وبشرية معتبرة في التجهيزات والمعدات حيث تتوزع على كلا القطبين كما يلي:

✓ القطب القديم :

ينطوي تحت ظله مجموعة من المرافق البيداغوجية :

- سبعة (07) مدرجات بها أجهزة عرض حديثة.
- ثمانية وستون (68) قاعة تدريس .
- تسعة عشر (19) مخبراً بيداغوجياً.
- أربعة (04) مخابر للبحث العلمي .
- مكتبة تتفرع إلى قاعتي مطالعة للطلبة وأخرى للأساتذة .
- قاعة انترنت للطلبة تحتوي على ثمانون (80) مقعداً وأخرى للأساتذة بها ثمانية عشر (18) مقعداً .
- تسع (09) قاعات إعلام آلي مخصصة للأعمال التطبيقية إضافة إلى مركز حسابات
- مخبراً للغات .
- قاعة محاضرات

✓ القطب الجديد : يشمل هو الآخر

- عشر (10) مدرجات .
- ستة وسبعون (76) قاعة تدريس .
- مكتبة بها قاعتين للطلبة وقاعة للأساتذة .
- قاعة انترنت تضم أربعين (40) مقعداً وأخرى للأساتذة بخمسة عشر (15) مقعداً .
- تسع (09) قاعات لإعلام الآلي مخصصة للأعمال التطبيقية .
- مطعم يتسع لثمانين مائة (800) مقعداً .

أما عن العدد الإجمالي للموظفين فيقدر ب : 1277 موظف موزعين كما يلي :

- عدد الأساتذة الدائمين 502.
- عدد الأساتذة المؤقتين 311.
- عدد الموظفين الإداريين 300.
- عدد العمال المتعاقدين 164.

2- المهام الرئيسية للمؤسسة

تتمثل المهام الأساسية للجامعة فيما يلي:

- تكوين الإطارات الضرورية للتنمية الاقتصادية والاجتماعية والثقافية للبلاد.
- تلقين الطلبة مناهج البحث وترقية التكوين عن طريق البحث.
- المساهمة في إنتاج ونشر العلم والمعارف وتحصيلها وتطويرها.
- المشاركة في التكوين المتواصل.

وهي أيضا لها مهام في مجال البحث العلمي والتطوير التكنولوجي وتتمثل في :

- المساهمة في الجهد الوطني للبحث العلمي والتطوير التكنولوجي.
- المساهمة في الترقية الثقافية الوطنية ونشرها.
- المشاركة في الدعم القدرات العلمية الوطنية.
- تثمين نتائج البحث ونشر الإعلام العلمي والتقني.
- المشاركة ضمن الأسرة العلمية والثقافية الدولية في تبادل المعارف وإثرائها.

رابعا : الهيكل التنظيمي للمؤسسة ومهام مختلف المصالح

1- الهيكل التنظيمي للجامعة:

إن الهيكل التنظيمي للمؤسسة مقسم حسب الوظائف التي تقوم بها والتي في مجملها تعمل على تحقيق الأهداف العامة للمؤسسة حسب قرار وزاري مشترك مؤرخ في 24 غشت سنة 2004، يحدد التنظيم الإداري لمديرية الجامعة والكلية والمعهد وملحقة الجامعة ومصالحها المشتركة، الجريدة الرسمية للجمهورية الجزائرية، العدد 62، سنة 2004، ص 19-26.

2- مهام مختلف مصالح المؤسسة .

هي الجهاز المسؤول عن سير نشاط المؤسسة، وتقوم بعملية تخطيط مختلف البرامج ومراقبة مدى تنفيذها من طرف مختلف الدوائر والمصالح الموجودة في المؤسسة والتنسيق فيما بينها، كما أنها تشرف على عملية التنظيم داخل المؤسسة وتوضع مديرية الجامعة تحت مسؤولية مدير الذي يساعده كل من:

- نائب مدير للتكوين العالي في التدرج والتكوين المتواصل والشهادات.
- نائب مدير للتكوين العالي في ما بعد التدرج والتأهيل الجامعي والبحث العلمي.
- نائب مدير للعلاقات الخارجية والتعاون والتنشيط والإتصال والتظاهرات العلمية
- نائب مدير للتنمية والاستشراف.
- أمين عام.
- مدير المكتبة المركزية.

✓ **مدير الجامعة**: يكون معين بمقتضى مرسوم رئاسي بناء على اقتراح من وزير التعليم العالي والبحث العلمي، يشترط لتعيينه أن يكون من الأساتذة ذوي رتبة أستاذ التعليم العالي، وهو المسؤول على سير العام للجامعة وبهذه الصفة يقوم بما يلي :

- يمثل الجامعة أمام القضاء وفي جميع أعمال الحياة المدنية.
- يمارس السلطة السليمة على جميع المستخدمين ويعين المستخدمين الذين لم تقرر طريقة أخرى لتعيينهم
- يبرم كل صفقة واتفاقية وعقد واتفاق في إطار التنظيم المعمول به.
- يسهر على تطبيق التشريع والتنظيم المعمول بهما في مجال التعليم والتدريس.
- هو الأمر بالصرف الرئيسي لميزانية الجامعة.
- يتخذ تدبير من شأنه أن يحسن النشاطات البيداغوجية والعلمية للجامعة مع مراعات صلاحية المجلس العلمي.
- يسهر على احترام النظام الداخلي للجامعة الذي يعد مشروعه ويقدمه مجلس الإدارة ليوافقه عليه.
- يكون مسؤول على حفظ الأمن والانضباط داخل الجامعة.
- يمنح الشهادات بتفويض من الوزير المكلف بالتعليم العالي.
- يضمن حفظ الأرشيف وصيانته.

✓ مديرية الجامعة المشكلة من أربع نيابات المديرية:¹

تنظم مديرية الجامعة المكونة من نيايات المديرية الأربع كما يأتي:

¹قرار وزاري مشترك مؤرخ في 24 غشت سنة 2004، يحدد التنظيم الإداري لمديرية الجامعة والكلية والمعهد وملحقة الجامعة ومصالحها المشتركة، الجريدة الرسمية للجمهورية الجزائرية، العدد 62، سنة 2004، ص 19-26.

- نيابة مديرية الجامعة للتكوين العالي في التدرج والتكوين المتواصل والشهادات.
- نيابة مديرية الجامعة للتكوين العالي فيما بعد التدرج والتأهيل الجامعي والبحث العلمي.
- نيابة مديرية الجامعة للعلاقات الخارجية والتعاون والتنشيط والاتصال والتظاهرات العلمية.
- نيابة مديرية الجامعة للتنمية والاستشراف والتوجيه.
- تتكفل نيابة مديرية الجامعة للتكوين العالي في التدرج والتكوين المتواصل والشهادات بما يأتي:
 - متابعة المسائل المتعلقة بسير التعليم والتدريب المنظم من قبل الجامعة.
 - السهر على انسجام عروض التكوين المقدمة من الكليات والمعاهد مع مخطط تنمية الجامعة.
 - السهر على احترام التنظيم الساري المفعول في مجال التسجيل وإعادة التسجيل ومراقبة المعارف وانتقال الطلبة.
 - متابعة أنشطة التكوين عن بعد الذي تضمنه الجامعة وتطوير أنشطة التكوين المتواصل.
 - السهر على احترام التنظيمات والإجراءات السارية المفعول في تسليم الشهادات والمعادلات.
 - ضمان مسك القائمة الاسمية للطلبة وتحيينها.

وتشمل المصالح الآتية:

- مصلحة التعليم والتدريب والتقييم.
- مصلحة التكوين المتواصل.
- مصلحة الشهادات والمعادلات.
- تتكفل نيابة مديرية الجامعة للتكوين العالي لما بعد التدرج والتأهيل الجامعي والبحث العلمي بما يأتي:
 - متابعة المسائل المرتبطة بسير التكوين لما بعد التدرج المتخصص والتأهيل الجامعي --والسهر على تطبيق التنظيم المعمول به في هذا المجال.
 - متابعة أنشطة البحث لوحدات ومخابر البحث وإعداد الحصيلة بالتنسيق مع الكليات والمعاهد.
 - القيام بكل نشاط من شأنه تثمين نتائج البحث.
 - ضمان سير المجلس العلمي للجامعة والحفاظ على أرشيفه.
 - جمع ونشر المعلومات الخاصة بأنشطة البحث التي تنجزها الجامعة.

وتشمل المصالح الآتية:

- مصلحة التكوين لما بعد التدرج وما بعد التدرج المتخصص.
- مصلحة التأهيل الجامعي.
- مصلحة متابعة أنشطة البحث وتثمين نتائجه.

• تتكفل نيابة مديرية الجامعة للعلاقات الخارجية والتعاون والتنشيط والاتصال والتظاهرات العلمية بما يأتي:

- ترقية علاقات الجامعة مع محيطها الاجتماعي والاقتصادي والمبادرة ببرامج الشراكة.
 - المبادرة بكل نشاط من أجل ترقية التبادل ما بين الجامعات والتعاون في مجالي التعليم والبحث.
 - القيام بأعمال التنشيط والاتصال.
 - تنظيم التظاهرات العلمية وترقيتها.
 - ضمان متابعة برامج تحسين المستوى وتجديد المعلومات للأساتذة والسهر على انسجامه.
- وتشمل المصلحتين الآتيتين:**

- مصلحة التبادل ما بين الجامعات والتعاون والشراكة.
- مصلحة التنشيط والاتصال والتظاهرات العلمية.

• تتكفل نيابة مديرية الجامعة للتنمية والاستشراف والتوجيه بما يأتي:

- جمع العناصر الضرورية لإعداد مشاريع مخططات تنمية الجامعة.
- القيام بكل دراسة استشرافية حول توقعات تطوير التعداد الطلابي للجامعة واقتراح كل إجراء من أجل التكفل بهم، لاسيما في مجال المسار التعليمي الذي تضمنه الجامعة ومناظرة المهنية.
- وضع تحت تصرف الطلبة كل معلومة من شأنها مساعدتهم على اختيار توجيههم.
- ترقية أنشطة إعلام الطلبة.
- متابعة برامج البناء وضمان تنفيذ برامج تجهيز الجامعة بالاتصال مع المصالح المعنية.

وتشمل المصالح الآتية:

- مصلحة الإحصاء والاستشراف.
- مصلحة التوجيه والإعلام.
- مصلحة متابعة برامج البناء وتجهيز الجامعة.

✓ الأمانة العامة:

تتكفل الأمانة العامة بما يأتي:

- ضمان تسيير المسار المهني لمستخدمي الجامعة مع احترام صلاحيات الكلية والمعهد في هذا المجال.
- تحضير مشروع ميزانية الجامعة ومتابعة تنفيذها.
- ضمان متابعة تمويل أنشطة المخابر ووحدات البحث.
- السهر على السير الحسن للمصالح المشتركة للجامعة.

- وضع برامج الأنشطة الثقافية والرياضية للجامعة وترقيتها.
- ضمان متابعة وتنسيق مخططات امن الداخلي للجامعة بالتنسيق مع المكتب الوزاري للأمن الداخلي.
- ضمان تسيير وحفظ الأرشيف والتوثيق لمديرية الجامعة.
- ضمان مكتب تنظيم الجامعة وتسييره.
- تشمل الأمانة العامة التي يلحق بها مكتب التنظيم العام ومكتب الأمن الداخلي المديرية الفرعية الأتية:
 - المديرية الفرعية للمستخدمين والتكوين.
 - المديرية الفرعية للمالية والمحاسبة.
 - المديرية الفرعية للوسائل والصيانة.
 - المديرية الفرعية للأنشطة العلمية والثقافية والرياضية.
- تتكفل المديرية الفرعية للمستخدمين والتكوين بما يأتي:
 - تسيير المسار المهني للمستخدمين التابعين لمديرية الجامعة والمصالح المشتركة وكذا الذين يتولى مدير الجامعة تعيينهم.
 - إعداد وتنفيذ مخططات التكوين وتحسين المستوى وتجديد معلومات المستخدمين الإداريين والتقنيين وأعوان المصالح للجامعة.
 - ضمان تسيير تعداد مستخدمي الجامعة مع ضمان التوزيع المنسجم بين الكليات والمعاهد والملحقات.
 - تنسيق إعداد وتنفيذ مخططات تسيير الموارد البشرية للجامعة.

وتشمل المصالح الأتية:

- مصلحة مستخدمي الأساتذة.
- مصلحة الموظفين الإداريين والتقنيين وأعوان المصالح.
- مصلحة التكوين وتحسين المستوى وتجديد المعلومات.
- تتكفل المديرية الفرعية للمالية والمحاسبة بما يأتي:
 - تحضير مشروع ميزانية الجامعة على أساس اقتراحات عمداء الكليات ومديري المعاهد والملحقات.
 - متابعة تنفيذ ميزانية الجامعة.
 - تحضير تفويض الاعتمادات إلى عمداء الكليات ومديري المعاهد والملحقات وضمان مراقبة تنفيذها.
 - متابعة تمويل أنشطة البحث التي تضمنها المخابر والوحدات.
 - تحسين محاسبة الجامعة.

وتشمل المصالح الآتية:

- مصلحة الميزانية والمحاسبة.
- مصلحة تمويل أنشطة البحث.
- مصلحة مراقبة التسيير والصفقات.
- تتكفل المديرية الفرعية للوسائل والصيانة بما يأتي:
 - ضمان تزويد الهيئات التابعة لمديري الجامعة والمصالح المشتركة بوسائل السير.
 - ضمان صيانة الممتلكات المنقولة وغير المنقولة لمديرية الجامعة والمصالح المشتركة.
 - مسك سجلات الجرد.
 - ضمان الحفاظ على أرشيف الجامعة وصيانتة.
 - ضمان تسيير حظيرة السيارات لمديرية الجامعة.

وتشمل المصالح الآتية:

- مصلحة الوسائل والجرد.
- مصلحة النظافة والصيانة.
- مصلحة الأرشيف.
- تتكفل المديرية الفرعية للأنشطة العلمية والثقافية والرياضية بما يأتي:
 - ترقية وتنمية الأنشطة العلمية والثقافية في الجامعة، لفائدة الطلبة.
 - تنظيم الأنشطة الترفيهية.
 - دعم الأنشطة الرياضية في إطار الرياضة الجامعية.

وتشمل المصلحتين الآتيتين:

- مصلحة الأنشطة العلمية والثقافية.
- مصلحة الأنشطة الرياضية والترفيهية.

✓ تتكون المصالح المشتركة للجامعة مما يأتي:

- مركز التعليم المكثف للغات.
- مركز الطبع والسمعي البصري.
- مركز الأنظمة وشبكة الإعلام والاتصال والتعليم المتلفز والتعليم عن بعد.

- البهو التكنولوجي بالنسبة للجامعات التي تضمن التعليم في العلوم الدقيقة والتكنولوجية.

● يتكفل مركز التعليم المكثف للغات بما يأتي:

- ضمان الدعم التقني للدروس التمهينية وتحسين المستوى وتجديد المعلومات في اللغات التي تنظمها الكليات والمعاهد.
- السهر على سير الأجهزة المتخصصة في تعليم اللغات وصيانتها.

ويشمل الفرعين الآتيين:

- فرع البرمجة.

- فرع النظافة والصيانة.

✓ يتكفل مركز الطبع السمعي البصري بما يأتي:

- طبع كل وثيقة إعلامية حول الجامعة.

- طبع الوثائق البيداغوجية والتعليمية والنشرات العلمية.

- ضمان الدعم التقني لتسجيل كل الدعائم السمعية البصرية للوثائق البيداغوجية والتعليمية.

ويشمل الفرعين الآتيين:

- فرع الطبع.

- فرع السمعي البصري.

● يتكفل مركز الأنظمة وشبكات الإعلام والاتصال والتعليم المتلفز والتعليم عن بعد بما يأتي:

- استغلال هياكل الشبكات وإدارتها وتسييرها.

- استغلال تطبيقات الإعلام الآلي لتسيير البيداغوجية وتطويرها.

- متابعة مشاريع التعليم المتلفز والتعليم عن بعد وتنفيذها.

- ضمان الدعم التقني للتصميم وإنتاج الدروس عن طريق الإعلام الآلي.

- تكوين وتأطير المتدخلين في التعليم عن بعد.

ويشمل الفروع الآتية:

- فرع الأنظمة.

- فرع الشبكات.

- فرع التعليم المتلفز والتعليم عن بعد.

✓ يتكفل البهو التكنولوجي بما يأتي:

- ضمان الدعم التقني للكليات و/أو المعاهد في تنظيم وسير الأعمال الموجهة والتطبيقية في العلوم التكنولوجية.
- تسيير وصيانة التجهيزات الضرورية لسير الأعمال التطبيقية والموجهة.

✓ المكتبة المركزية للجامعة:

تتكفل المكتبة المركزية للجامعة لا سيما المهام الآتية:

- اقتراح برامج اقتناء المراجع والتوثيق الجامعي بالاتصال مع مكتبات الكليات والمعاهد.
- مسك بطاقة الرسائل والمذكرات لما بعد التدرج.
- تنظيم الرصيد الوثائقي للمكتبة المركزية باستعمال أحدث الطرق للمعالجة والترتيب.
- مساعدة مسؤولي مكتبات الكليات والمعاهد في تسيير الهياكل الموضوعية تحت سلطتهم.
- صيانة الرصيد الوثائقي للمكتبة المركزية والتحيين المستمر لعملية الجرد.
- وضع الشروط الملائمة لاستعمال الرصيد الوثائقي من قبل الطلبة والأساتذة.
- مساعدة الأساتذة والطلبة في بحوثهم الببليوغرافية.

وتشمل المصالح الآتية:

- مصلحة الاقتناء
- مصلحة المعالجة
- مصلحة البحث الببليوغرافي
- مصلحة التوجه

✓ الكلية:

● نواب العميد:

يتكفل نائب العميد المكلف بالدراسات والمسائل المرتبطة بالطلبة بالمهام الآتية:

- ضمان تسيير ومتابعة تسجيلات طلبة التدرج.
- متابعة سير أنشطة التعليم وأخذ أو اقتراح على العميد كل إجراء من أجل تحسينه.
- مسك القائمة الاسمية والإحصائية للطلبة.
- جمع الإعلام البيداغوجي لفائدة الطلبة وعالجته ونشره.

يساعد نائب العميد المكلف فيما بعد التدرج والبحث العلمي والعلاقات الخارجية في مهامه:

-رئيس مصلحة متابعة التكوين فيما بعد التدرج.

-رئيس مصلحة متابعة أنشطة البحث.

-رئيس مصلحة التعاون والعلاقات الخارجية.

● الأمانة العامة للكلية:

تكلف الأمانة العامة للكلية بما يأتي:

- تحضير مشروع مخطط تسيير الموارد البشرية للكلية وضمان تنفيذه.

- تسيير المسار المهني لمستخدمي الكلية.

- ضمان تسيير الأرشيف وتوثيق الكلية والمحافظة عليهما.

- تحضير مشروع ميزانية الكلية وضمان تنفيذه.

- ترقية الأنشطة العلمية والثقافية والرياضية لفائدة الطلبة بالتنسيق مع الهيئات المعنية لمديرية الجامعة.

- تسيير الوسائل المنقولة والعقارية للكلية والسهر على صيانتها.

- ضمان تنفيذ مخطط الأمن الداخلي للكلية.

تشمل الأمانة العامة للكلية التي يلحق بها مكتب الأمن الداخلي المصالح الآتية:

- مصلحة المستخدمين.

- مصلحة الميزانية والمحاسبة.

- مصلحة الأنشطة العلمية والثقافية والرياضية.

- مصلحة الوسائل والصيانة.

تشمل مصلحة المستخدمين الفرعين الآتين:

- فرع الأساتذة.

- فرع المستخدمين الإداريين والتقنيين وأعوان المصالح.

تشمل مصلحة الميزانية والمحاسبة الفرعين الآتين:

- فرع الميزانية.

- فرع المحاسبة.

تشمل مصلحة الوسائل والصيانة الفرعين الآتيين:

- فرع الوسائل.

- فرع الصيانة.

• رئيس القسم

يساعد رئيس القسم:

- مساعد رئيس القسم المكلف بالتدريس والتعليم في التدرج.

- مساعد رئيس القسم المكلف بما بعد التدرج والبحث العلمي.

يقوم مساعد رئيس القسم المكلف بالدراسة والتعليم في التدرج بالمهام الآتية:

- متابعة عمليات التسجيل وإعادة تسجيل طلبة التدرج.

- السهر على السير الحسن للتعليم.

- السهر على السير الحسن لامتحانات واختبارات مراقبة المعارف.

ويساعده كل من:

- رئيس مصلحة التدريس.

- رئيس مصلحة متابعة التعليم والتقييم.

يقوم مساعد رئيس القسم المكلف بما بعد التدرج والبحث العلمي بالمهام الآتية:

- السهر على سير التعليم فيما بعد التدرج.

- السهر على سير التكوين لما بعد التدرج المتخصص.

- ضمان متابعة أنشطة البحث.

- ضمان متابعة سير اللجنة العلمية للقسم.

ويساعده كل من:

- رئيس مصلحة التكوين العالي لما بعد التدرج وما بعد التدرج المتخصص.

- رئيس مصلحة متابعة أنشطة البحث.

• مكتبة الكلية:

تكلف مكتبة الكلية بما يأتي:

- اقتراح برامج اقتناء المؤلفات والتوثيق الجامعي.

- تنظيم الرصيد الوثائقي باستعمال أحدث الطرق للمعالجة والترتيب.

- صيانة الرصيد الوثائقي والتحيين المستمر لعملية الجرد.

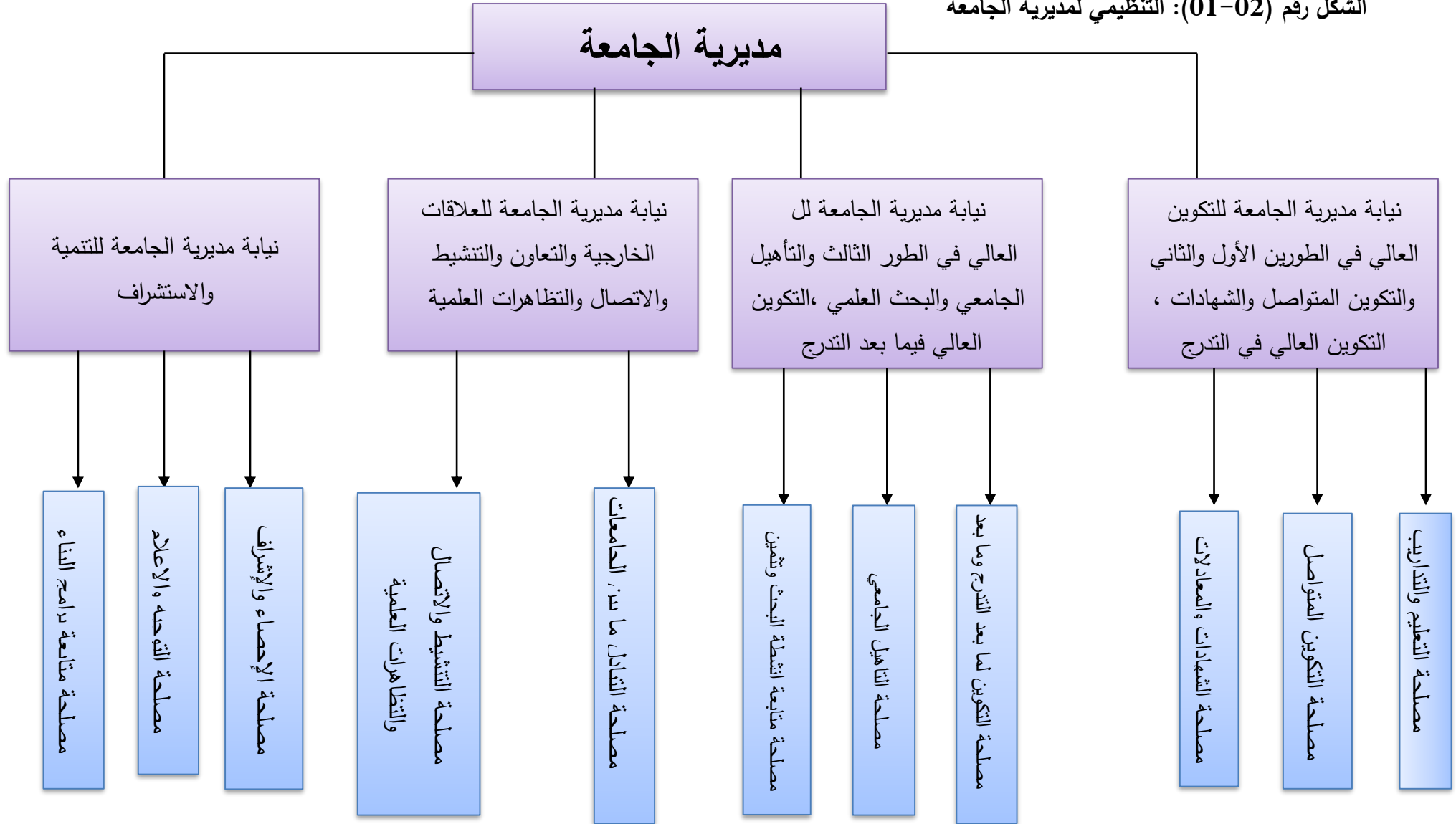
- وضع الشروط الملزمة لاستعمال الرصيد الوثائقي من قبل الطلبة والأساتذة.

- مساعدة الأساتذة والطلبة في بحوثهم الببليوغرافية.

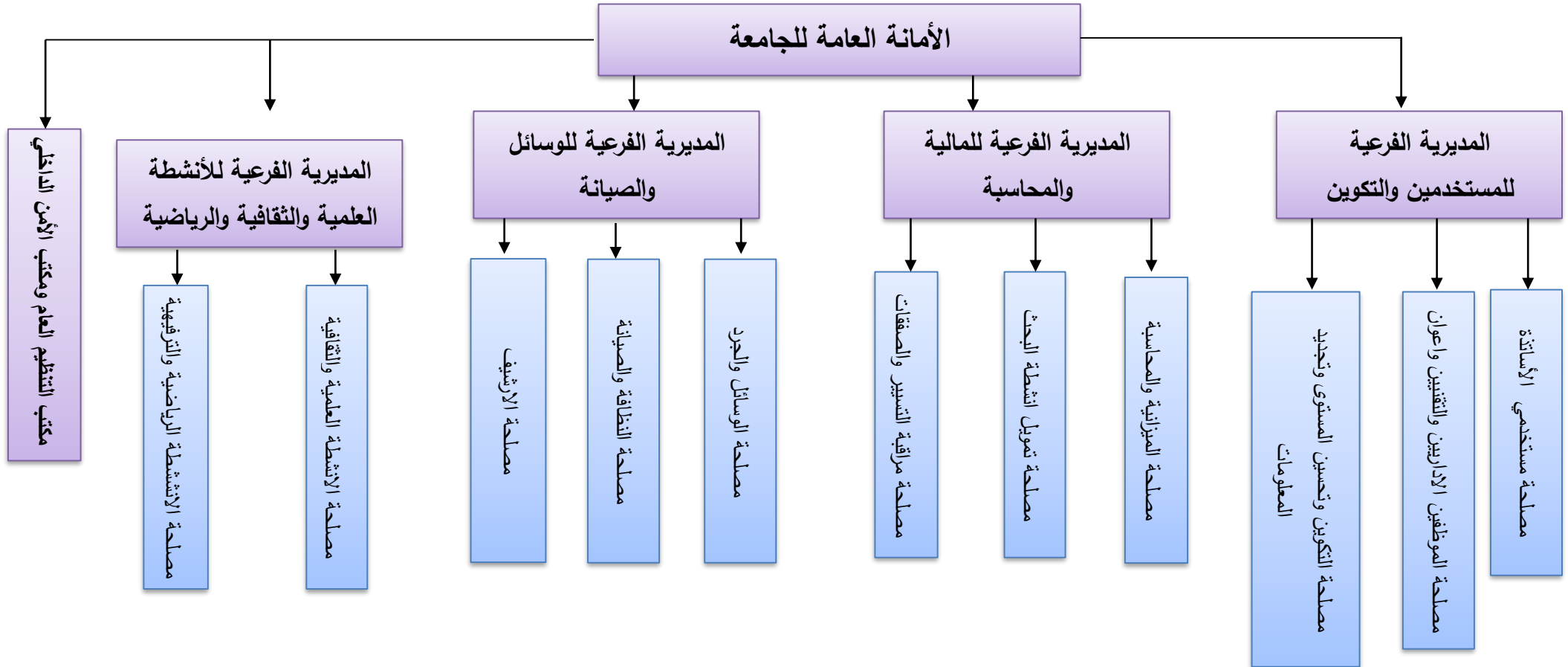
وتشمل مكتبة الكلية المصلحتين الآتيتين:

- مصلحة تسيير الرصيد الوثائقي.
- مصلحة التوجيه والبحث الببليوغرافي

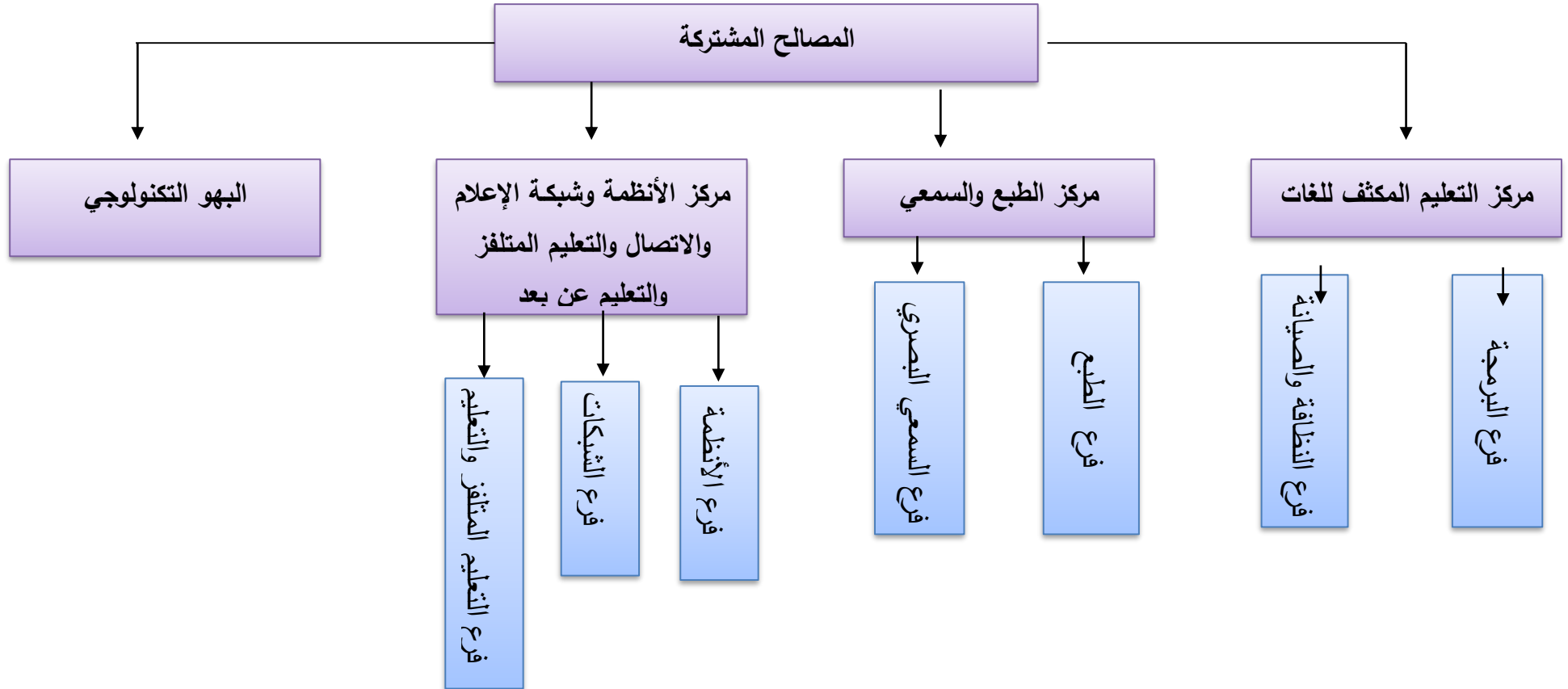
الشكل رقم (01-02): التنظيمي لمديرية الجامعة



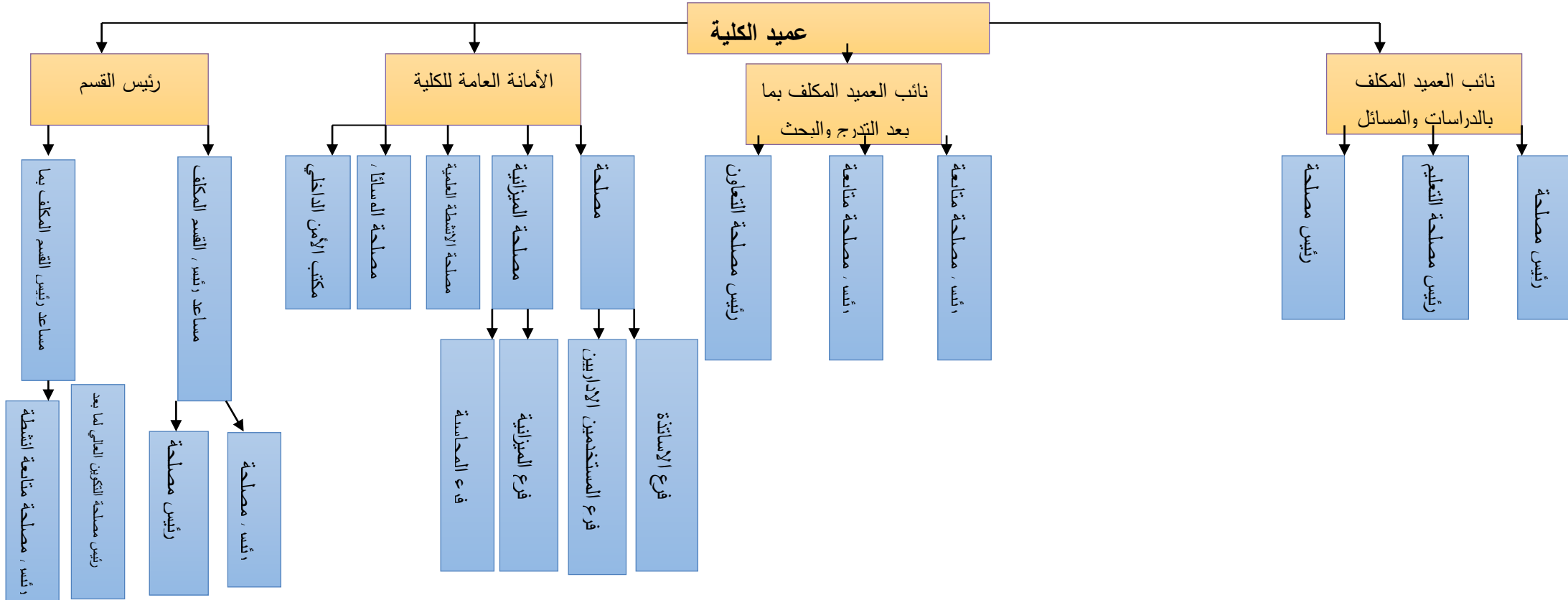
الشكل رقم (02-02): الهيكل التنظيمي للأمانة العامة للجامعة



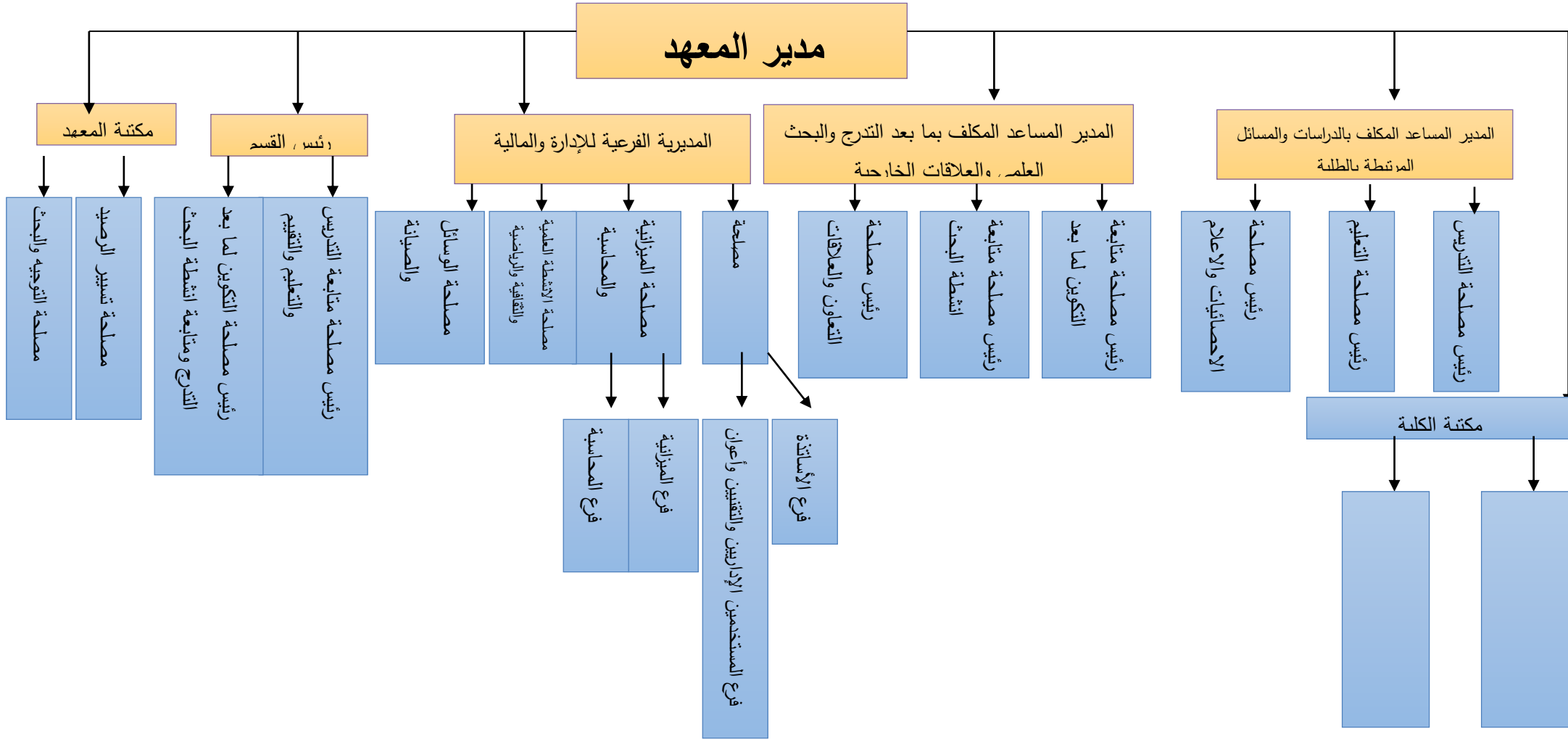
الشكل رقم (02-03): الهيكل التنظيمي للمصالح المشتركة



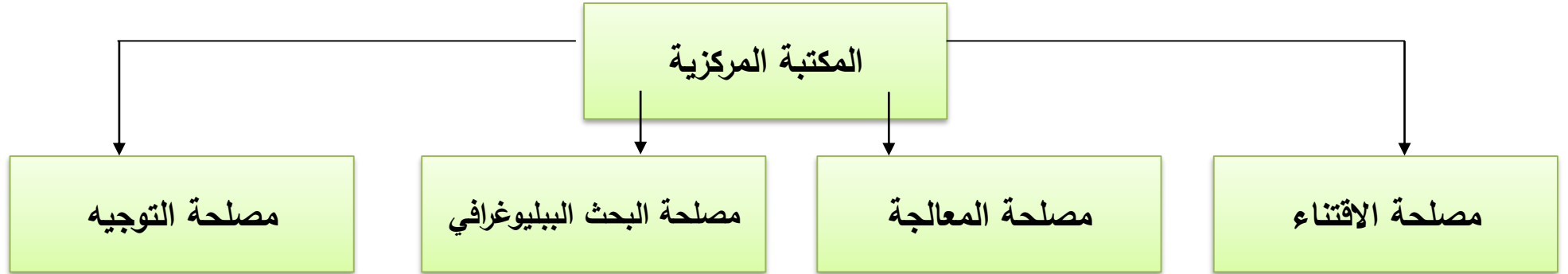
الشكل رقم (02-04): الهيكل التنظيمي للمعهد داخل الجامعة



الشكل رقم (02-05): الهيكل التنظيمي للمعهد داخل الجامعة



الشكل رقم (06-02): الهيكل التنظيمي للمكتبة



المطلب الثاني: الطريقة المتبعة في إنجاز الدراسة

من أجل تحديد وفهم أهداف الدراسة وما تطرحه من تساؤلات وجب علينا الاستعانة بأدوات لجمع البيانات الأولية، لذلك اعتمدت الدراسة الميدانية على:

أولاً: المجتمع وعينة الدراسة

مجتمع الدراسة: يتمثل مجتمع الدراسة الذي اعتمدت عليه دراستنا في الأفراد المستفيدين (موظفين) من الخدمة التأمينية في جامعة الجبالي بونعامة خميس مليانة .

عينة الدراسة: تم اختيار العينة حسب نوع مجتمع الدراسة، نظراً لصعوبة دراسة مجتمع كامل بسبب ضيق الوقت والجهد .

تم اختيار العينة المتكونة من 60 موظف من كلية العلوم الاقتصادية والتجارية وعلوم التسيير، وقد تم استرجاع 57 إستبانة صالحة للتحليل .

الجدول رقم (02 - 01): عينة الإستبانة الموزعة لعينة الموظفين .

الإستبانة الموزعة	الإستبانة المسترجعة	الإستبانة المستبعدة	الإستبانة الصالحة
60	57	03	57

المصدر: من إعداد الطالبة

ثانياً: متغيرات الدراسة: شملت متغيرين هما :

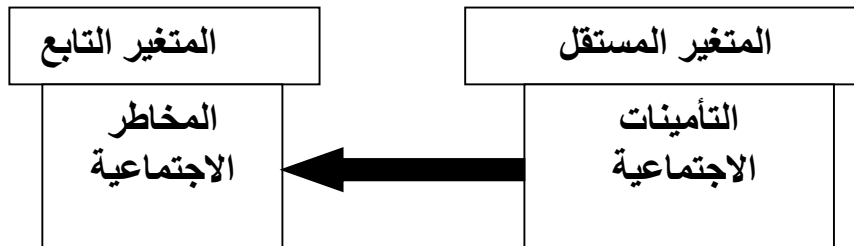
المتغير المستقل: وهو التأمينات الاجتماعية .

المتغير التابع: يتمثل في حماية الموظف من المخاطر الاجتماعية .

ثالثاً: نموذج الدراسة

الشكل التالي يوضح نموذج الدراسة

الشكل (02 - 07)



المصدر: من إعداد الطالبة بالاعتماد على الدراسات السابقة.

المطلب الثالث: أدوات الدراسة

تم الاعتماد على عدد من الأدوات والوسائل من أجل تجميع وتحليل مختلف البيانات التي جمعها من عينة الدراسة.

أولاً: الأدوات المستخدمة في جمع البيانات

تتمثل في:

الاستبيان: تم الاعتماد في دراستنا، حيث قمنا بتصميم الاستبيان وتقسيمه إلى أربعة أقسام بالإضافة إلى صفحة التقديم كما يلي (الاستبيان في الملحق رقم: 01)
الجزء الأول: يتعلق بالبيانات الشخصية للعينة (النوع الاجتماعي، السن، الوظيفة، الأقدمية المهنية، الحالة العائلية).

الجزء الثاني: يعكس آراء العينة حول التوعية بالمخاطر الاجتماعية، ويضم 13 عبارة .

الجزء الثالث: يعكس آراء العينة حول الإجراءات التنظيمية المتبعة من طرف الجامعة للوقاية من المخاطر الاجتماعية، ويضم 8 عبارات .

الجزء الرابع: هذا الجزء يعكس رضا الموظفين حول التأمينات الاجتماعية المتوفرة على مستوى الجامعة، يضم 8 عبارات الإجابة على عبارات الأجزاء الثاني والثالث والرابع للاستبيان تكون وفق مقياس ليكرت دي الخمس درجات كونه المقياس المناسب لقياس الإدراكات والاتجاهات والآراء .

وتم استخدام مقياس ليكرت الخماسي لقياس استجابات المستقيمين، حيث يسمح هذا المقياس بحساب درجة موافقته أو عدم موافقته على العبارات المقترحة .

الجدول رقم (02 - 02): درجة قياس لكارت

الاستجابة	غير موافق بشدة	غير موافق	محايد	موافق	موافق بشدة
الدرجة	1	2	3	4	5

ثانياً: الأدوات الإحصائية المستخدمة

من أجل تحليل النتائج قمنا باستخدام برنامج spss لتفريغ وترميز الإجابات والتحليل الإحصائي للبيانات ومن خلاله اعتمدنا الأساليب الإحصائية التالية:

- معامل الثبات ألفا كرونباخ (Cronbach's Alpha) من أجل اختبار ثبات أداة الدراسة.
- التكرارات والنسب المئوية من أجل عرض خصائص العينة.

الفصل الثاني الدراسة الميدانية لدور التأمين الاجتماعي في حماية الموظف من المخاطر الاجتماعية

- المتوسطات الحسابية والانحرافات المعيارية بهدف الكشف على اتجاه افراد العينة اتجاه أسئلة الاستبيان.
- حساب الفروقات بين متغيرات الثقافة الفرعية.

ثالثاً: ثبات أداة الدراسة :

سيتم من خلال هذا الاختبار التأكد من مدى ثبات أداة الدراسة (الاستبيان)، والذي يعني استقرار هذه الأداة وعدم تناقضها مع نفسها أي قدرتها الحصول على نفس النتائج في حالة ما إذا أعيد توزيعها على نفس العينة، تحت نفس الظروف والجدول التالي يوضح مايلي:

جدول رقم(02 - 03): مقياس ألف كرونباخ.

عبارات الاستبيان	معامل الثبات (الفكرونباخ)
تغطية_الاحطار	0,896
سرعة_التدخل	0,900
نشاطات_تحسيسية	0,898
اساليب_التوعية	0,897
وضوح_الاساليب	0,899
وضوح_اساليب_التوعية	0,898
نجاعة_الاساليب	0,897
الاجراءات_المتبعة	0,899
القوانين_التنظيمية	0,894
الثقافة_الوقائية_للموظف	0,896
الالتزام_باجراءات_الوقاية	0,900
تطبيق_القوانين	0,895
مراقبة_اماكن_العمل	0,899
توفر_وسائل_الوقاية	0,895
ارتداء_وسائل_الوقاية	0,899
معاملة_مستخدمي_مصلحة_الضمان	0,910
إجراءات_التأمين_تلتزم_بالسهولة	0,899
نسبة_التعويض	0,898

0,907	إجبارية_التأمين
0,905	رفع_المستوى_الصحي
0,902	رعاية_الفئات_الكادحة
0,904	المجموع

المصدر: من إعداد الطالبة بالاعتماد على مخرجات spss

(أنظر الملحق رقم:02)

نلاحظ من خلال الجدول أعلاه أن معامل ألفا كرونباخ بالنسبة للاستبيان ككل 0.904 أي بنسبة 90.4% هي تعتبر نسبة مرتفعة تقترب من الواحد، مما يعني ان أداة القياس (الاستبيان) ثابتة ويمكن الاعتماد عليها.

المبحث الثاني: عرض وتحليل بيانات الدراسة واختبار الفرضيات

بعد القيام بتوزيع الاستبيان على أفراد عينة الدراسة واستطلاع آرائهم حول موضوع بحثنا، سوف نقوم في هذا المبحث بتحليل البيانات المكونة لهذا الاستبيان.

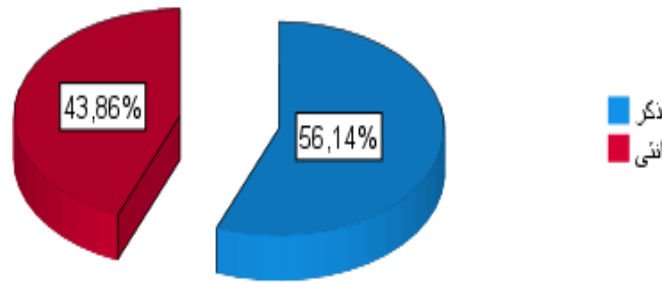
المطلب الأول: تحليل نتائج الاستبيان

أولاً: تحليل نتائج المعلومات الشخصية

لقد تم توزيع أفراد العينة حسب متغير النوع الاجتماعي، السن، الوظيفة، الأقدمية المهنية، الحالة العائلية لمعرفة المعلومات الشخصية لأفراد عينة الدراسة.

1. حسب النوع الاجتماعي

الشكل رقم (02-08)

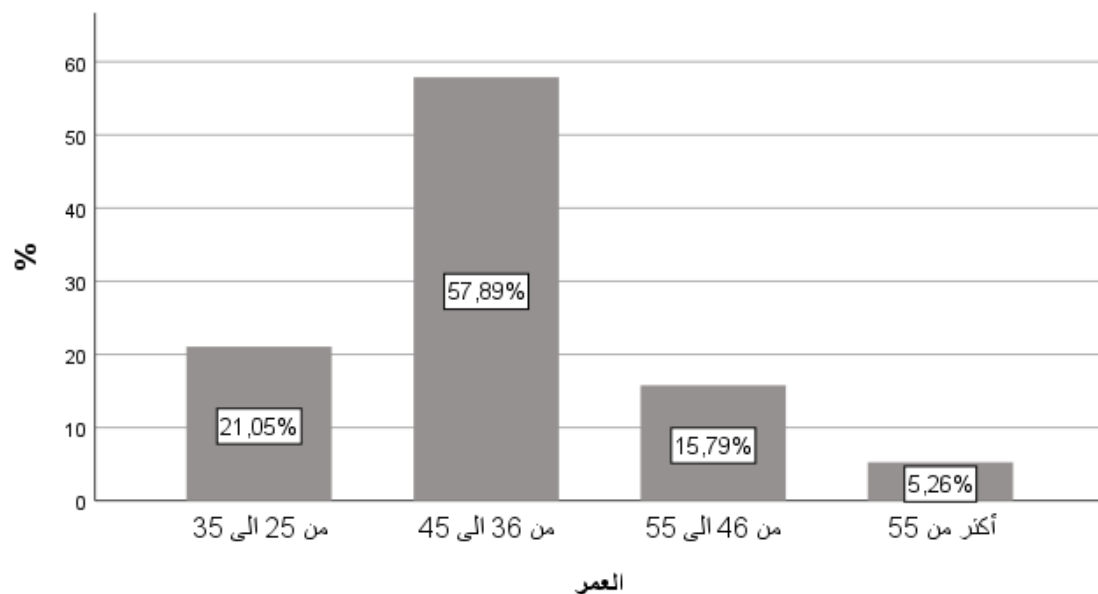


المصدر: من إعداد الطالبة بالاعتماد على مخرجات SPSS

من خلال الشكل أعلاه نلاحظ أن عينة الدراسة تتكون من 57 فرد منها 43.86 إناث و 56.14 ذكور، وعليه يمكن القول من خلال نتائج الاستبيان أن اغلب أفراد العينة من الموظفين هو ذكور.

2. حسب السن: من مجموع 57 استمارة معالجة تم الحصول على النتائج التالية:

الشكل رقم: (02-09)

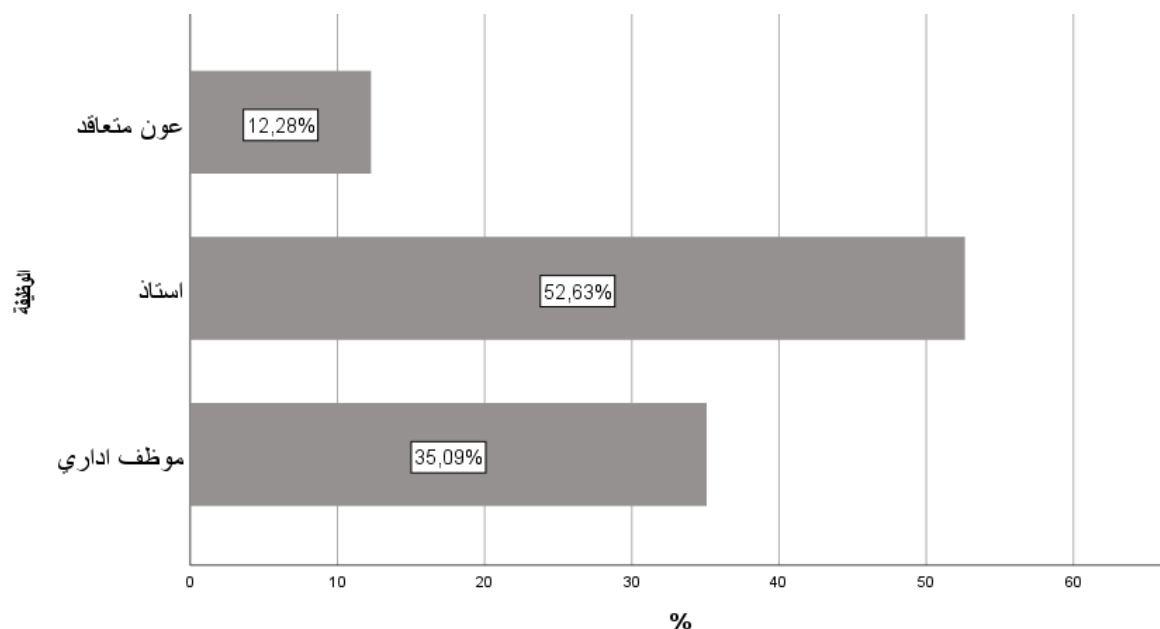


المصدر: من إعداد الطالبة بالاعتماد على مخرجات SPSS

من خلال الشكل أعلاه الخاص بتوزيع أفراد العينة حسب متغير السن نلاحظ أن عدد أفراد عينة الدراسة هو 57 فرد 21.05% من فئة ما بين 25-35، 57.89% من فئة 36-45، 15.79% من 46-55، 5.26% من فئة أكثر من 55 سنة.

3. حسب الوظيفة: من مجموع 57 استمارة معالجة تم الحصول على النتائج التالية:

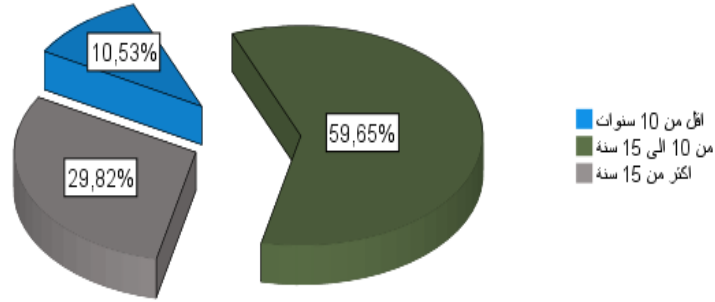
الشكل رقم: (02-10)



من الشكل أعلاه يتبين لنا أن نسبة 35.09% تمثل الموظفين الإداريين، نسبة 52.63% تمثل الأساتذة، نسبة 12.28% تمثل الأعوان المتعاقدين

3. حسب الأقدمية

الشكل رقم: (11-02)

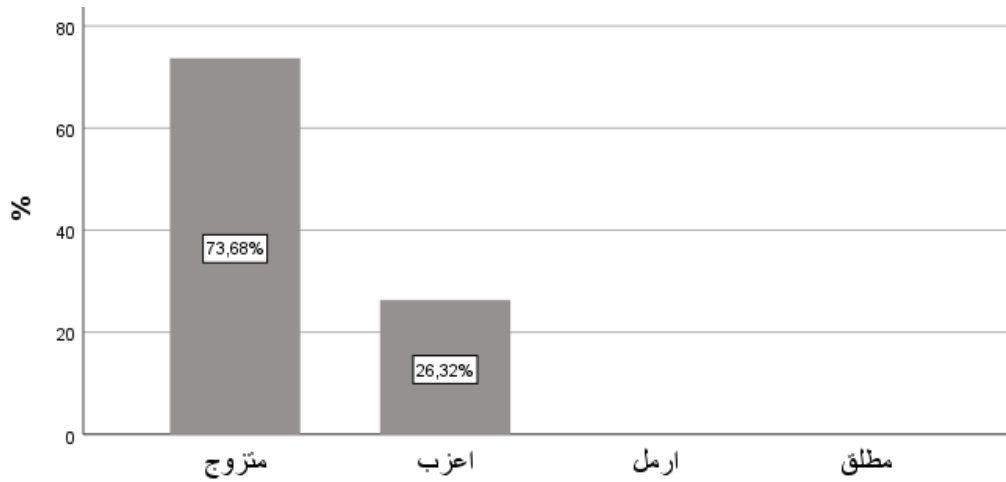


المصدر: من إعداد الطالبة بالاعتماد على مخرجات SPSS

من خلال الشكل أعلاه يتبين لنا أن فئة 10 إلى 15 سنة حسب الخبرة المهنية تحصل على أكبر نسبة ب 59.65%، ثم يليه فئة أكثر من 15 سنة بنسبة 29.82%، ثم يليه فئة الأقل من 10 سنوات بنسبة 10.53%.

4. حسب الحالة العائلية

الشكل رقم: (12-02)



المصدر: من إعداد الطالبة بالاعتماد على مخرجات SPSS

من خلال الشكل أعلاه يتبين لنا أن نسبة 73.68% تمثل الفئة المتزوجة، نسبة 26.32% تمثل فئة الأعزب، أما فئة الأرمال والمطلقين لا يوجد.

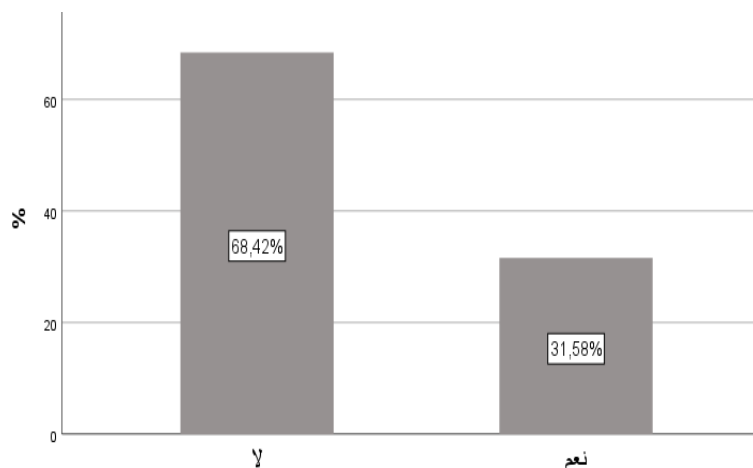
ثانيا: تحليل النتائج المتعلقة بمتغيرات الدراسة

في هذا الإطار يتم عرض بعض المعلومات المتعلقة بمفردات العينة

1. تحليل التوعية بالمخاطر الاجتماعية:

1.1. التعرض للخطر:

الشكل رقم: (02-13)



المصدر: من إعداد الطالبة بالاعتماد على مخرجات SPSS

من خلال الشكل أعلاه يتبين لنا أن نسبة 68.42% من العينة لم تتعرض للخطر داخل الجامعة، أما نسبة 31.58% من العينة عبرت عن تعرضها للخطر داخل الجامعة.

2.1. نوع الخطر :

الجدول رقم (02-04)

النوع	العدد	النسبة %
وفاة	10	12,5
مرض	10	12,5
حوادث العمل	51	63,75
خطر اخر	9	11,25
المجموع	80	100

المصدر: من إعداد الطالبة بالاعتماد على مخرجات SPSS

من خلال الجدول أعلاه يتبين لنا نوع الخطر الذي يتعرض إليه الموظف داخل الجامعة، نسبة 12.5% من العينة تمثل الوفاة، نسبة 12.5% تمثل المرض، نسبة 63.75% تمثل حوادث العمل، نسبة 11.25% تمثل خطر آخر.

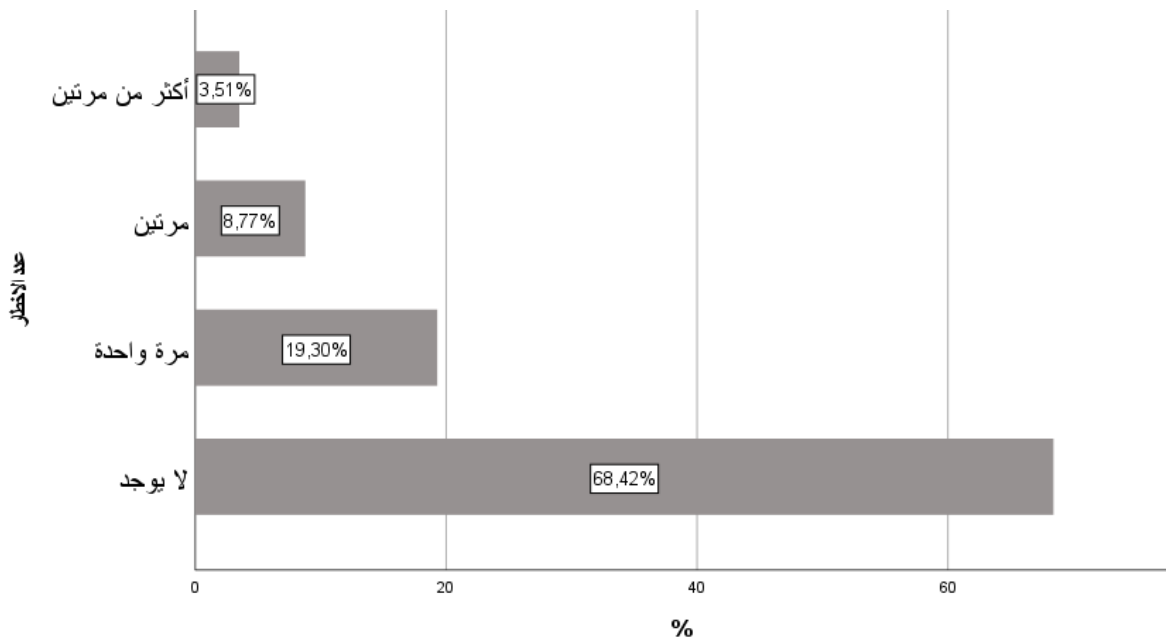
** أهم الإخطار الأخرى التي أشار إليها المجيبون

الجدول رقم (02-05)

الاحتكاك مع الطلبة
التعدي من طرف الطلبة
ضغوط العمل
اعتداء جسدي أو لفظي
العنف الجسدي
تعرض الطلبة للأساتذة
محاولة الاعتداء من الطلبة أثناء تأدية المهام
الضرب

3.1 عدد الأخطار التي تعرض لها المجيبون

الشكل رقم (02-14)



المصدر: من إعداد الطالبة بالاعتماد على مخرجات SPSS

من خلال الشكل أعلاه يتبين لنا عدد الإخطار الذي تعرض إليه أفراد العينة داخل الجامعة، حيث

أن نسبة 68.42% من العينة لم يتعرضوا لأي خطر، نسبة 19.30% تعرضوا لخطر واحد، نسبة 8.77%

تعرضوا للخطر مرتين، نسبة 3.51% تعرضوا للخطر أكثر من مرتين.

4.1. كيفية توعية الموظف

الجدول رقم (02-06)

الكيفية	العدد	%
لا يوجد	2	3,17
اجتماعات	21	33,33
ملتقيات	14	22,22
ملصقات	11	17,46
ندوات	15	23,81
المجموع	63	100

المصدر: من إعداد الطالبة بالاعتماد على مخرجات SPSS

من خلال الجدول أعلاه يبين لنا كيفية التوعية بالأخطار داخل الجامعة ، حيث أن نسبة 3.17 % من العينة عبرت أنه لا يوجد توعية، نسبة 33.33% عن طريق الاجتماعات، نسبة 22.22% عن طريق الملتقيات، نسبة 17.46% عن طريق الملصقات، 23.81% عن طريق الندوات.

5.1. لغة التوعية

الجدول رقم (02-07)

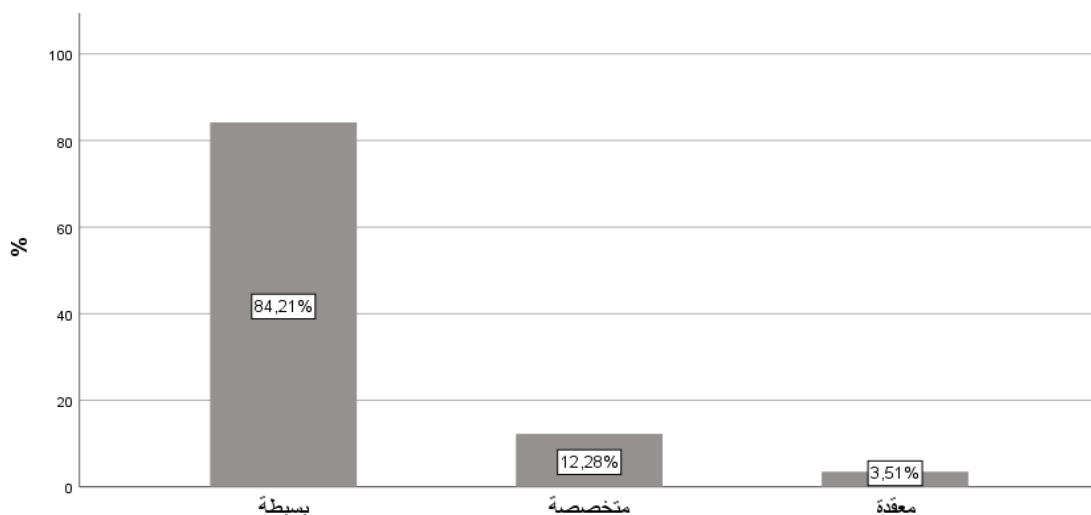
اللغة	العدد	%
العامية	34	47,89
الفصحى	22	30,99
الأجنبية	2	2,82
الصورة والحدث	13	18,31
المجموع	71	100

المصدر: من إعداد الطالبة بالاعتماد على مخرجات SPSS

من خلال الجدول أعلاه يبين لنا أن اللغة المستعملة لتوعية بالمخاطر داخل الجامعة بنسبة أكبر اللغة العامية بنسبة 47.89 % ، تليها اللغة الفصحى بنسبة 30.99 %، الصورة والحدث بنسبة 18.31 % ، وفي المرتبة الأخيرة اللغة الأجنبية بنسبة 2.82%.

6.1. طبيعة الطريقة المستعملة في التوعية

الشكل رقم (02-15)



المصدر: من إعداد الطالبة بالاعتماد على مخرجات SPSS

2. تحليل التأمين الاجتماعي

1.2. وجود مصلحة الضمان الاجتماعي: الكل أجاب بنعم

(%100)

2.2. الوسائل المستعملة لتعويض الموظف

الجدول رقم (02-08)

الوسيلة	العدد	%
بطاقة الشفاء	57	98,28
وسائل أخرى (لجنة الخدمات الاجتماعية)	1	1,72
المجموع	58	100

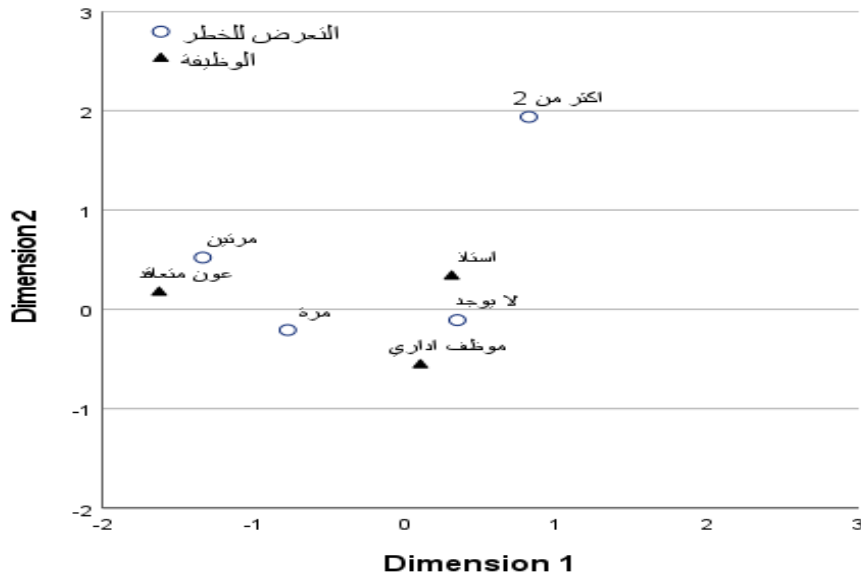
المصدر: من إعداد الطالبة بالاعتماد على مخرجات SPSS

من خلال الجدول أعلاه يبين لنا أن أكثر الوسائل المستعملة لتعويض الموظف هي بطاقة الشفاء بنسبة 98.28%، أما نسبة 1.72% باستعمال وسائل أخرى.

3. التحليل العام للتعرض للخطر

1.3. حسب الوظيفة

الشكل رقم (02-16)



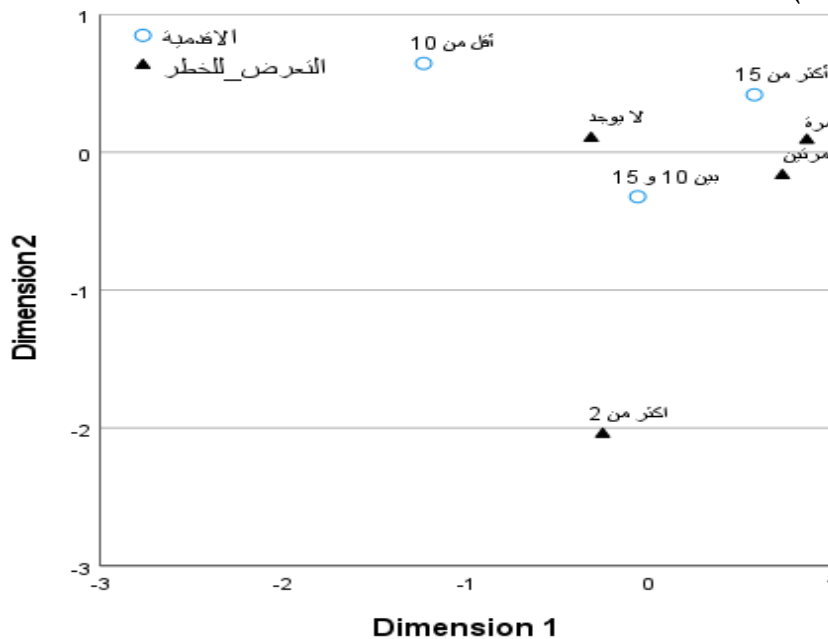
المصدر: من إعداد الطالبة بالاعتماد على مخرجات SPSS

نلاحظ من خلال الشكل السابق ان الاعوان المتعاقدين هم الاكثر عرضة للتعرض للخطر داخل

الحرم الجامعي، عكي الاساتذة والموظفين الاداريين.

2.3. حسب الاقدمية :

الشكل رقم (02-17)

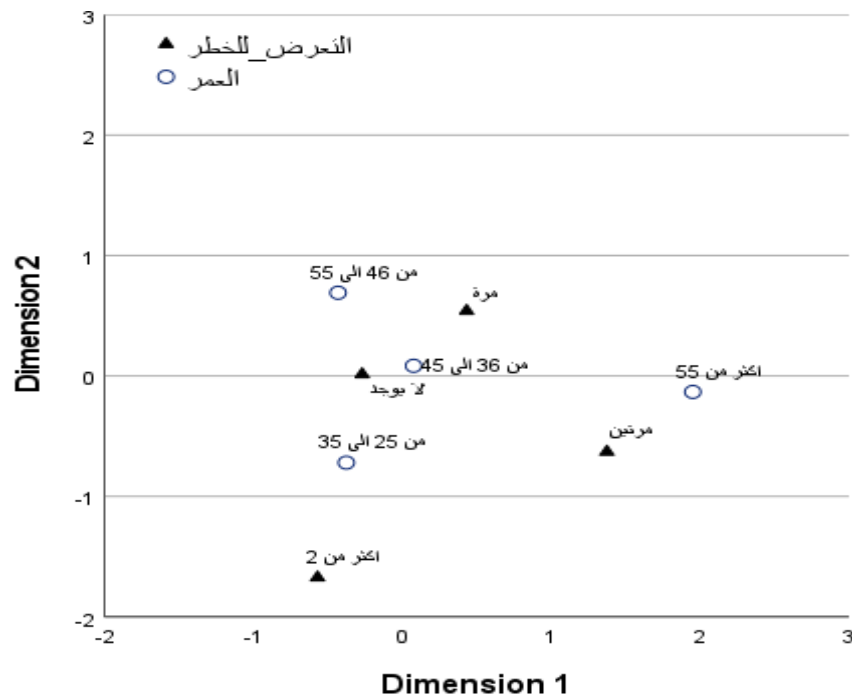


المصدر: من إعداد الطالبة بالاعتماد على مخرجات SPSS

كما ان نتائج الشكل السابق تشير الى ان الاقدمية في العمل لا تعني دائما ان الموظف لا يتعرض للخطر، ولكن طبيعة العمل هي التي تحدد ذلك.

3.3. حسب العمر:

الشكل رقم (02-18)



المصدر: من إعداد الطالبة بالاعتماد على مخرجات SPSS

تظهر نتائج الشكل السابق ان موظفي الفئة العمرية الاكثر من 55 سنة تتعرض للخطر مرتين او اكثر وهذا عائد الى عامل التقدم في السن .

4. التحليل الوصفي لعبارات الاستبيان :

1.1.4 التوعية بالمخاطر :

الجدول رقم(02-09)

الرقم	الأبعاد	المتوسط الحسابي	الانحراف المعياري	درجة الموافقة
1	تغطية_الأخطار	3,16	1,251	متوسطة
2	سرعة_التدخل	3,49	1,002	متوسطة
3	نشاطات_تحسيسية	2,47	1,167	متوسطة

متوسطة	1,149	2,58	أساليب_التوعية	4
متوسطة	1,114	3,28	وضوح_الأساليب	5
متوسطة	1,125	2,86	وضوح_أساليب_التوعية	6
متوسطة	1,222	3,16	نجاحة_الأساليب	7

المصدر: من إعداد الطالبة بالاعتماد على مخرجات SPSS

من خلال الجدول نجد أن الموافقة فيما يخص التوعية بالمخاطر من خلال أبعادها السبعة هي متوسطة، حيث نلاحظ أن بعد "سرعة التدخل" يحتل المرتبة الأولى في درجة الموافقة بمتوسط حسابي قدره 3.49 وبأقل تشتت (انحراف معياري قدره 1.002)، ويأتي في المرتبة الثانية بعد "وضوح أساليب التوعية" بمتوسط حسابي قدره 3.28 وانحراف معياري قدره 1.114، ويليه بعد ذلك بعد "تغطية الإخطار" وبعد "نجاحة الأساليب بمتوسط حسابي قدره 3.16 وانحراف معياري قدره 1.251 و 1.222 على التوالي، يليه بعد "وضوح أساليب التوعية" بمتوسط حسابي قدره 2.86 وانحراف معياري قدره 1.25، يليه بعد "أساليب التوعية" بمتوسط حسابي قدره 2.58 وانحراف معياري قدره 1.149، يليه في المرتبة الأخيرة بعد "النشاطات التحسيسية" بمتوسط حسابي قدره 2.47 وانحراف معياري قدره 1.167، وعليه فان تقييم الموظفين للتوعية بالمخاطر الاجتماعية متوسط.

2.1.4. التوعية بالمخاطر

الجدول رقم (02-10)

الرقم	الابعاد	معامل ستيودنت T
1	تغطية_الاخطار	19,065
2	سرعة_التدخل	26,301
3	نشاطات_تحسيسية	16,009
4	اساليب_التوعية	16,950
5	وضوح_الاساليب	22,232
6	وضوح_اساليب_التوعية	19,191
7	نجاحة_الاساليب	19,516

المصدر: من إعداد الطالبة بالاعتماد على مخرجات SPSS

1.2.4. الإجراءات التنظيمية للوقاية من المخاطر

الجدول رقم (02-11)

الرقم	الأبعاد	المتوسط الحسابي	الانحراف المعياري	درجة الموافقة
1	الإجراءات المتبعة	3,35	1,188	متوسطة
2	القوانين_التنظيمية	3,40	1,033	متوسطة
3	الثقافة_الوقائية_للموظف	3,35	1,044	متوسطة
4	الالتزام بإجراءات الوقاية	3,37	1,029	متوسطة
5	تطبيق_القوانين	3,19	1,231	متوسطة
6	مراقبة_أماكن العمل	3,12	1,070	متوسطة

المصدر: من إعداد الطالبة بالاعتماد على مخرجات SPSS

من خلال الجدول نجد أن الموافقة فيما يخص الإجراءات التنظيمية للوقاية من المخاطر من خلال أبعادها الستة هي متوسطة، حيث نلاحظ أن القوانين التنظيمية تحتل المرتبة الأولى في درجة الموافقة بمتوسط حسابي قدره 3.40 وانحراف معياري قدره 1.033، ويأتي في المرتبة الثانية الالتزام بإجراءات الوقاية بمتوسط حسابي قدره 3.37 وانحراف معياري قدره 1.029، يليه في المرتبة الثالثة الإجراءات المتبعة والثقافة الوقائية للموظف بمتوسط حسابي قدره 3.35 و 3.35 وانحراف معياري قدره 1.188 و 1.044 على التوالي، يليه في المرتبة الرابعة تطبيق القوانين بمتوسط حسابي قدره 3.19 وانحراف معياري قدره 1.231، يليه في المرتبة الخامسة مراقبة أماكن العمل بمتوسط حسابي قدره 3.12 وانحراف معياري قدره 1.070، وعليه فان تقييم الموظفين للإجراءات التنظيمية للوقاية من المخاطر متوسط.

2.2.4. الإجراءات التنظيمية للوقاية من المخاطر:

الجدول رقم (02-12)

الرقم	الأبعاد	معامل ستيودنت T
1	الإجراءات_المتبعة	21,302
2	القوانين_التنظيمية	24,883
3	الثقافة_الوقائية_للموظف	24,243

24,721	الالتزام_باجراءات_الوقاية	4
19,581	تطبيق_القوانين	5
22,030	مراقبة_اماكن_العمل	6

المصدر: من إعداد الطالبة بالاعتماد على مخرجات SPSS

1.3.4. السلامة داخل الجامعة

الجدول رقم (02-13)

الرقم	الابعاد	المتوسط الحسابي	الانحراف المعياري	درجة الموافقة
1	توفر_وسائل_الوقاية	3,35	1,329	متوسطة
2	ارتداء_وسائل_الوقاية	2,95	1,156	متوسطة

المصدر: من إعداد الطالبة بالاعتماد على مخرجات SPSS

من خلال الجدول نجد أن الموافقة فيما يخص السلامة داخل الجامعة من خلال ابعادها هي متوسطة، حيث نلاحظ أن توفر وسائل الوقاية بمتوسط حسابي قدره 3.35 وانحراف معياري 1.329 ، يليه ارتداء وسائل الوقاية بمتوسط حسابي قدره 2.95 وانحراف معياري قدره 1.156، وعليه فان تقييم السلامة داخل الجامعة متوسط.

2.3.4. السلامة داخل الجامعة

الجدول رقم (02-14)

الرقم	الابعاد	معامل ستيودنت T
1	توفر_وسائل_الوقاية	19,029
2	ارتداء_وسائل_الوقاية	19,248

1.4.4. التأمينات الاجتماعية:

الجدول رقم (02-15):

الرقم	الأبعاد	المتوسط الحسابي	الانحراف المعياري	درجة الموافقة
1	معاملة_مستخدمي_مصلحة_الضمان	4,11	,8800	مرتفعة
2	إجراءات_التأمين_تلتزم_بالسهولة	3,04	1,239	مرتفعة
3	نسبة_التعويض	3,07	1,223	مرتفعة
4	إجبارية_التأمين	4,28	,7960	مرتفعة
5	رفع_المستوى_الصحي	3,67	1,200	مرتفعة
6	رعاية_الفئات_الكادحة	3,58	1,209	مرتفعة

المصدر: من إعداد الطالبة بالاعتماد على مخرجات SPSS

من خلال الجدول نجد أن الموافقة فيما يخص التأمينات الاجتماعية من خلال أبعادها الستة هي متوسطة، حيث نلاحظ أن إجبارية التأمين تحتل المرتبة الأولى في درجة الموافقة بمتوسط حسابي قدره 24.28 وانحراف معياري قدره 0.796، ويأتي في المرتبة الثانية معاملة مستخدمي مصلحة الضمان بمتوسط حسابي قدره 4.11 وانحراف معياري قدره 0880، يليه في المرتبة الثالثة رفع المستوى الصحي بمتوسط حسابي قدره 3.67 وانحراف معياري قدره 1.200 ، يليه في المرتبة الرابعة رعاية الفئات الكادحة بمتوسط حسابي قدره 5819 وانحراف معياري قدره 1.209، يليه في المرتبة الخامسة نسبة التعويض بمتوسط حسابي قدره 3.07 وانحراف معياري قدره 1.223، وفي المرتبة السادسة إجراءات_التأمين_تلتزم_بالسهولة بمتوسط حسابي 4.04 وانحراف معياري 1.239، وعليه فان تقييم الموظفين للإجراءات التنظيمية للوقاية من المخاطر مرتفعة.

2. 4.4. التأمينات الاجتماعية

الجدول رقم (02-16):

الرقم	الأبعاد	معامل ستيودنت T
1	معاملة_مستخدمي_مصلحة_الضمان	35,220
2	إجراءات_التأمين_تلتزم_بالسهولة	18,498
3	نسبة_التعويض	18,958

40,586	إجبارية_التأمين	4
23,065	رفع_المستوى_الصحي	5
22,344	رعاية_الفئات_الكادحة	6

المصدر: من إعداد الطالبة بالاعتماد على مخرجات SPSS

المطلب الثاني: تحليل وتفسير النتائج

بعد التحليل الوصفي لنتائج الاستبيان نقوم في هذا المطلب بمناقشتها وتفسيرها عن طريق اختبار الفرضيات المقترحة في الدراسة.

أولاً: تحليل الفرضية الثانية: العلاقة بين التأمينات الاجتماعية والوقاية من المخاطر الاجتماعية

ولتحديد هذه العلاقة تم اختبار الفرضيات التالية:

*الفرضية الصفرية: لا يوجد علاقة بين التأمينات الاجتماعية والمخاطر الاجتماعية عند مستوى دلالة 5%.

*الفرضية البديلة: يوجد علاقة بين التأمينات الاجتماعية والمخاطر الاجتماعية عند مستوى دلالة 5%.

الجدول رقم (02-17) : مصفوفة الارتباط بين التأمينات الاجتماعية والوقاية من المخاطر الاجتماعية

المتغير التابع المخاطر الاجتماعية		المتغير المستقل التأمينات الاجتماعية
		احتمال sig
		معامل الارتباط R
		0,552**
		<0,001

المصدر: من إعداد الطالبة بالاعتماد على مخرجات SPSS

من خلال الجدول أعلاه نلاحظ أنه يوجد علاقة طردية قوية بين التأمينات الاجتماعية والمخاطر الاجتماعية تقدر ب 0,552** عند مستوى الدلالة 5%، ومنه نرفض الفرضية الصفرية لان $\text{sig} < 0,001$ ، وهو أقل من 0.05 ونقبل الفرضية التي تنص على وجود علاقة بين التأمينات الاجتماعية والمخاطر.

الجدول رقم (02-18) : مصفوفة الارتباط بين التأمينات الاجتماعية والمخاطر الاجتماعية

المتغير المستقل التأمينات الاجتماعية										المتغير التابع المخاطر الاجتماعية
نجاعة الأساليب		وضوح أساليب التوعية		أساليب التوعية		سرعة التدخل		تغطية الأخطار		
مستوى	معامل الارتب	مستوى	معامل الارتب	مستوى	معامل الارتب	مستوى	معامل الارتب	مستوى	معامل الارتب	
دلالة sig	اط R	دلالة sig	اط R	دلالة sig	اط R	دلالة sig	اط R	دلالة sig	اط R	
0,002	0,400**	<0,001	0,431**	<0,001	0,444**	0,018	0,313*	0,001	0,420**	

المصدر: من إعداد الطالبة بالاعتماد على مخرجات SPSS

من خلال الجدول وفيما يخص دراسة العلاقة بين المخاطر الاجتماعية والتأمينات الاجتماعية نلاحظ

ما يلي:

- يوجد علاقة طردية بين تغطية المخاطر والمخاطر الاجتماعية لان معامل الارتباط 0.420 عند مستوى الدلالة 5% وبالتالي نرفض الفرضية الصفرية لأن (sig=0.001 وهو أقل من 0.05) ونقبل الفرضية البديلة التي تنص على وجود علاقة بين تغطية الأخطار والمخاطر الاجتماعية عند مستوى دلالة 5%.
- يوجد علاقة طردية بين سرعة التدخل والمخاطر الاجتماعية لان معامل الارتباط 0.313 عند مستوى الدلالة 5% وبالتالي نرفض الفرضية الصفرية لأن (sig=0.018 وهو أقل من 0.05) ونقبل الفرضية البديلة التي تنص على وجود علاقة بين سرعة التدخل والمخاطر الاجتماعية عند مستوى دلالة 5%.
- يوجد علاقة طردية بين أساليب التوعية والمخاطر الاجتماعية لان معامل الارتباط 0.444 عند مستوى الدلالة 5% وبالتالي نرفض الفرضية الصفرية لأن (sig<0,001 وهو أقل من 0.05) ونقبل الفرضية البديلة التي تنص على وجود علاقة بين اساليب التوعية والمخاطر الاجتماعية عند مستوى دلالة 5%.
- يوجد علاقة طردية بين وضوح أساليب التوعية والمخاطر الاجتماعية لان معامل الارتباط 0.431 عند مستوى الدلالة 5% وبالتالي نرفض الفرضية الصفرية لأن (sig<0,001 وهو أقل من 0.05) ونقبل الفرضية البديلة التي تنص على وجود علاقة بين اساليب التوعية والمخاطر الاجتماعية عند مستوى دلالة 5%.

الفصل الثاني الدراسة الميدانية لدور التأمين الاجتماعي في حماية الموظف من المخاطر الاجتماعية

- يوجد علاقة طردية بين نجاعة أساليب التوعية والمخاطر الاجتماعية لان معامل الارتباط 0.400 عند مستوى الدلالة 5% وبالتالي نرفض الفرضية الصفرية لأن ($\text{sig}=0.018$ وهو أقل من 0.05) ونقبل الفرضية البديلة التي تنص على وجود علاقة بين أساليب التوعية والمخاطر الاجتماعية عند مستوى دلالة 5%.

الجدول رقم (02-19) : مصفوفة الارتباط بين التأمينات الاجتماعية والمخاطر الاجتماعية

المتغير التابع المخاطر الاجتماعية						المتغير المستقل التأمينات الاجتماعية
رعاية الفئات الكادحة		نسبة التعويض		إجراءات التأمين تلتزم بالسهولة		
معامل الارتباط R	مستوى دلالة sig	معامل الارتباط R	مستوى دلالة sig	معامل الارتباط R	مستوى دلالة sig	
0,265*	0,046	0,414**	,001	0,452**	<0,001	

المصدر: من إعداد الطالبة بالاعتماد على مخرجات SPSS

- يوجد علاقة طردية إجراءات التأمين تلتزم بالسهولة والتأمينات الاجتماعية لان معامل الارتباط 0.452 عند مستوى الدلالة 5% وبالتالي نرفض الفرضية الصفرية لأن ($\text{sig}<0,001$ وهو أقل من 0.05) ونقبل الفرضية البديلة التي تنص على وجود علاقة بين أساليب التوعية والمخاطر الاجتماعية عند مستوى دلالة 5%.
- يوجد علاقة طردية إجراءات التأمين التي تلتزم بالسهولة والتأمينات الاجتماعية لان معامل الارتباط 0.414 عند مستوى الدلالة 5% وبالتالي نرفض الفرضية الصفرية لأن ($\text{sig}=0.01$ وهو أقل من 0.05) ونقبل الفرضية البديلة التي تنص على وجود علاقة بين أساليب التوعية والمخاطر الاجتماعية عند مستوى دلالة 5%.
- يوجد علاقة طردية رعاية الفئات الكادحة والتأمينات الاجتماعية لان معامل الارتباط 0.265 عند مستوى الدلالة 5% وبالتالي نرفض الفرضية الصفرية لأن ($\text{sig}=0.046$ وهو أقل من 0.05) ونقبل الفرضية البديلة التي تنص على وجود علاقة بين أساليب التوعية والمخاطر الاجتماعية عند مستوى دلالة 5%.

ثانيا: تحليل الفرضية الثالثة: فروق ذات دلالة احصائية في اجابات العينة

1. بالنسبة النوع الاجتماعي نستعمل اختبار T:

الجدول رقم (02-20)

المعلومات الشخصية	معامل ستيودنت T	احتمال sig
النوع الاجتماعي	0-,323	0,216

المصدر: من إعداد الطالبة بالاعتماد على مخرجات SPSS

حيث تشير نتائج تحليل اختبار T أن قيمة t المحسوبة والمقدرة بـ 0.323 أقل من قيمة t الجدولية، كما أن القيمة الاحتمالية تساوي 0.216 وهي اكبر من القيمة المعنوية المعتمدة والتي تساوي 0.05. وهذا يدل على عدم وجود فروق ذات دلالة إحصائية بين إجابات أفراد عينة الدراسة حول تأثير المخاطر على التأمينات الاجتماعية تعزي للنوع الاجتماعي.

2. بالنسبة للعمر، الاقدمية، الوظيفة، الحالة العائلية نستخدم تحليل Anova:

الجدول رقم (02-21):

المعلومات الشخصية	فيشر F	احتمال sig
العمر	1,198	0,436
الوظيفة	0,481	0,936
الاقدمية	0,851	0,666
الحالة العائلية	0,586	0,871

المصدر: من إعداد الطالبة بالاعتماد على مخرجات SPSS

تشير نتائج تحليل التباين الى عدم وجود فروق ذات دلالة إحصائية في إجابات أفراد عينة الدراسة حول تأثير المخاطر على التأمينات الاجتماعية تضم العمر، الوظيفة، الاقدمية، والحالة العائلية. إذ بلغت قيمة F المحسوبة لمتغير العمر قيمة 1.198، ولمتغير الوظيفة 0.481، ولمتغير الاقدمية، 0.851، ولمتغير الحالة العائلية 0.586. كما ان مستوى المعنوية اكبر من 0.05.

وبالتالي نقول انه لا توجد فروق في إجابات العينة وفي ضوء هذه النتائج نرفض الفرضية الثالثة.

الخلاصة:

من خلال هذا الفصل تم إسقاط ما تطرق إليه في الجانب النظري على الميداني التطبيقي من خلال جامعة الجبالي بونعامة خميس مليانة التي كانت محل الدراسة للتعرف على دور التأمينات الاجتماعية في حماية الموظف من المخاطر الاجتماعية ومن تم عرض الدراسة الميدانية.

ومن تم اقتصرت الدراسة على 57 استبانة صالحة لتحليل، وتم استخدام برنامج spss من اجل اختبار فرضيات الدراسة وتحليل بياناتها للوصول إلى النتائج

ذات

خاتمة

تعرضنا من خلال هذا البحث لدراسة دور التأمين الاجتماعي في حماية الموظف من المخاطر الاجتماعية، مع الإشارة إلى جامعة خميس مليانة كحالة تطبيقية.

حيث تعتبر التأمينات الاجتماعية عاملا مهما في محاربة الأخطار المحيطة بالفرد، وفي مقدمتها خطر حوادث العمل، التي تعد الخطر المترص بالموظف، وما تسببه من اثار سلبية على الفرد والمؤسسة والاقتصاد ككل، دون إغفال أهمية العنصر البشري في العملية الإنتاجية، لذلك تولي معظم الدول عناية كبيرة في مد مظلة التأمينات الاجتماعية إلى كل فرد من أفراد المجتمع.

ولقد تم وضع برامج للوقاية من الأخطار الاجتماعية للمحافظة على الموارد البشرية، حيث يعتبر هذه الاخيرة صمام أمان يحيط بالموظف ويحميه من الاخطار في محيط العمل، حيث تهدف الى تلقين الموظف المبادئ العامة المرتبطة بالاطار الاجتماعية ، والوسائل والطرق الواجب اتباعها اثناء قيامه بعمله حت تقيه قدر المستطاع من الاخطار التي يمكن ان تصيبه.

تلعب جامعة خميس مليانة دورا هاما في حماية الموظف من الاخطار الاجتماعية ، من خلال توفير الوسائل اللازمة لحماية الموظف من المخاطر الاجتماعية ،بتوفير اساليب التوعية اللازمة من خلال النشاطات التحسيسية وتوفير وسائل الوقاية اللازمة، وسرعة التدخل في حالة وقوع الخطر بتوفير عيادة طبية على مستوى الجامعة،مع تسهيل اجراءات التأمين بفتح مكتب للضمان الاجتماعي.

أولاً: نتائج الدراسة الميدانية:

-ان قياس دور التأمين الاجتماعي في حماية الموظف من المخاطر الاجتماعية كان مقبولا، مما يدل على أن التأمينات الاجتماعية التي تقدمها جامعة خميس مليانة في حماية موظفيها من الأخطار الاجتماعية مقبولة وتلبي رغبات الموظفين.

ثانياً: نتائج اختبار فرضيات الدراسة:

- الفرضية الاولى: يوجد تأثير للتأمين الاجتماعي على حماية من الخطر الاجتماعي.
- الفرضية الثانية: توجد فروقات ذات دلالة إحصائية لمستوى التأمين على الخطر الاجتماعي في المؤسسة محل الدراسة تعود إلى متغيرات (النوع الاجتماعي، السن، الوظيفة، الاقدمية المهنية، الحالة العائلية)، عدم صحة الفرضية الاولى وهذا لعدم وجود فروقات ذات دلالة إحصائية لمستوى الخطر الاجتماعي والتأمين الاجتماعي في المؤسسة محل الدراسة تعود إلى متغيرات (النوع الاجتماعي، السن، الوظيفة، الاقدمية المهنية، الحالة العائلية).

• **الفرضية الثالثة:** يوجد علاقة بين التأمين الاجتماعي والوقاية من المخاطر الاجتماعية عند مستوى الدلالة 5%، هذا ما يثبت صحة الفرضية الثانية.

ثالثا: التوصيات والاقتراحات: على ضوء النتائج المتصل اليها من هذه الدراسة تقدم مجموعة من التوصيات وهي:

- القيام بحملات تحسيسية من اجل توعية العمال للحد من مخاطر العمل.
- توفير المؤسسة وسائل الوقاية والسلامة للموظفين المعرضين أكثر للمخاطر الاجتماعية.
- تطوير قوانين الضمان الاجتماعي بما يكفل السير الحسن للمؤسسة.
- إعطاء أهمية للتأمين الاجتماعي خاصة ما يتعلق بالموارد البشري مما يضمن الحماية له من الخطر الاجتماعي.

رابعا: أفاق الدراسة:

نشير في الأخير إلى إمكانية القيام ببحوث تكميلية تعتمد على الدراسة وتكون استمرارا لها نقترحها على زملائنا

للبحث ومزيد من التعمق منها:

- أهمية التأمين الاجتماعي في الحماية من مخاطر العمل.
- واقع التأمينات الاجتماعية في المؤسسات العمومية والاقتصادية.
- المخاطر الاجتماعية المضمونة من طرف التأمين الاجتماعي.

المراجع

قائمة المراجع:

أولاً: المراجع باللغة العربية

• الكتب:

- 1- إبراهيم علي إبراهيم عبد ربه، "مبادئ التأمين"، الدار الجامعية الإسكندرية، 2006.
- 2- إبراهيم عبد ربه، "مبادئ التأمين التجاري والاجتماعي"، دراسة النهضة العربية، بيروت، لبنان، 1988.
- 3- الصادق مهدي السعيد، "التأمينات الاجتماعية"، مطبعة الثقافة العمالية، بغداد- العراق.
- 4- برهام عطا الله، "مدخل إلى التأمينات الاجتماعية"، دار المعارف، مصر، 1969.
- 5- حسين عبد اللطيف، "الضمان الاجتماعي"، منشورات الحلبي الحقوقية، لبنان، 2007.
- 6- عبد اللطيف محمود، "التأمين الاجتماعي في ضوء الشريعة الإسلامية"، دار النفائس، الطبعة الأولى، بيروت، 1994.
- 7- محمد حسن القاسم، "التأمينات الاجتماعية، أحكام التأمين الاجتماعي على العاملين"، المكتب الجامعي الحديث، الاسكندرية، مصر، 1969.
- 8- محمد حسين منصور، "التأمينات الاجتماعية"، دار منشأ المعارف، مصر، 1992.
- 9- محمد وحيد عبد الباري، "إدارة الخطر والتأمين التجاري والاجتماعي"، كلية التجارة، جامعة القاهرة، 1997.
- 10- مختار محمود الهانسي وإبراهيم عبد النبي حمودة، "مبادئ خطر التأمين"، الدار الجامعية الإسكندرية، 2001.
- 11- مصطفى أحمد أبو عمرو، "مبادئ قانون التأمين الاجتماعي"، منشورات الحلبي الحقوقية، الطبعة الأولى، بيروت، 2010.

• الاطروحات والمذكرات:

- الأطروحات:

- 1- باديس كشيدة، "المخاطر المضمونة وآليات فض المنازعات في مجال الضمان الاجتماعي، مذكرة ماجستير في العلوم القانونية، جامعة الحاج لخضر، باتنة، 2010.
- 2- بن سعدة كريمة، "تسيير صناديق الضمان الاجتماعي في الجزائر، دراسة حالة CNAS"، وكالة تلمسان تخصص سير المالية العامة تحت إشراف البروفيسور بركة محمدالزين، مذكرة مقدمة ضمن متطلبات نيل شهادة ماجستير، 2010/2011.
- 3- درار عياش، "أثر نظام الضمان الاجتماعي على حركية الاقتصاد الوطني، حالة الصندوق الوطني للتأمينات الاجتماعية لغير الأجراء CASNOS"، شبكة بومرداس، رسالة ماجستير في العلوم الاقتصادية، 2004/2005.
- 4- زرارة صالح الواسعة، "المخاطر المضمونة في قانون التأمينات الاجتماعية دراسة مقارنة بين القانون الجزائري والقانون المصري"، رسالة مقدمة لنيل شهادة دكتوراه دولة في القانون الخاص، جامعة منتوري، قسنطينة، 2001.

5-قويدر ميمونة، "نظام التقاعد لفئة العمال غير الأحرار في الجزائر"، أطروحة للحصول على شهادة دكتوراه في العلوم في القانون الخاص (الاجتماعي)، جامعة وهران2، 2016.
-المذكرات

1-سهلة حنان وبيضة أمينة،"سياسة التأمين الصحي في الجزائر، دراسة حالة صندوق الضمان الاجتماعي للعمال الأجراء سعيدة"، مذكرة لنيل شهادة ماستر في شعبة العلوم السياسية، جامعة...الطاهر، سعيدة 2016.
- المداخلات:

1-محمد زيدان ومحمد يعقوبي، "فعالية الموارد التمويلية المتاحة لمؤسسات التأمين الاجتماعي الجزائري في تحقيق السلامة المالية لنظام الضمان الاجتماعي"، مداخلة في الملتقى الدولي الصناعة التأمينية الواقع العلمي وآفاق التطوير، تجارب الدول، كلية العلوم الاقتصادية والتجارية وعلوم التسيير، جامعة حسيبة بن بوعلي، الشلف، 3-4 ديسمبر 2012.

ثانيا: المراجع باللغة الفرنسية

1-P. Darend- la politique contemporaine de sécurité sociale dalloz.1953.

ثالثا: القرارات الوزارية

1-قرار وزاري مشترك مؤرخ في 24 غشت سنة 2004، يحدد التنظيم الإداري لمديرية الجامعة والكلية والمعهد وملحقة الجامعة ومصالحها المشتركة، الجريدة الرسمية للجمهورية الجزائرية، العدد 62، سنة 2004.

الملاحق

جامعة الجليلي بونعامة – خميس مليانة
كلية العلوم الاقتصادية والتجارية وعلوم التسيير
قسم: العلوم الاقتصادية
التخصص: اقتصاد التأمينات



هذا الاستبيان موجه لموظفي جامعة الجليلي بونعامة-خميس مليانة
كلية العلوم الاقتصادية والتجارية وعلوم التسيير

عزيزي الموظف عزيزتي الموظفةتحية طيبة وبعد

في إطار التحضير لشهادة الماستر تخصص "اقتصاد التأمينات"، نقوم بإجراء دراسة تحت عنوان:

"دور التأمين الاجتماعي في حماية الموظف من المخاطر الاجتماعية"

ونهدف من خلال هذه الدراسة إلى إجراء دراسة ميدانية لتحليل دور التأمين الاجتماعي في حماية

الموظف من المخاطر الاجتماعية في جامعة الجليلي بونعامة -خميس مليانة.

لذا يرجى منكم التكرم بالإجابة على أسئلة الاستبيان بدقة وموضوعية علما أن جميع البيانات

والمعلومات الواردة في هذا الاستبيان سوف يتم التعامل معها بسرية تامة.

مع خالص الشكر والتقدير

نرجو منكم الإجابة على أسئلة الاستبيان وذلك بوضع علامة x أمام الاحتمال الذي تراه مناسباً.

أولاً: البيانات الشخصية

1. النوع الاجتماعي: ذكر أنثى
2. السن: من 25 إلى 35 35-45 45-55 أكثر من 55
3. الوظيفة: موظف إداري عون متعاقد
4. الأقدمية المهنية: أقل من 5 سنوات من 5-10 من 10-15 أكثر من 15 سنة
5. الحالة العائلية: متزوج(ة) أعزب/عزباء أرمل(ة) مطلق(ة)

ثانياً: التوعية بالمخاطر الاجتماعية

- 1- هل تعرضت لخطر داخل الجامعة من قبل: نعم لا
- 2- ما هو نوع الخطر الذي يمكن أن يتعرض له الموظف داخل الحرم الجامعي (عدة اجوبة ممكنة)
وفاة مرض حوادث العمل خطراخر(حدده):.....
- 3- كم كان عدد الإخطار التي تعرضت إليها داخل الجامعة؟: مرة مرتين أكثر لا يوجد
4. كيف يتم توعية الموظف بالمخاطر: ملتقيات اجتماعات ندوات ملصقات
- 5- بأي لغة يتم توعيتك بالمخاطر الاجتماعية؟: العامية الفصحى الأجنبية بالصورة والحدث
- 6- هل الطريقة المستعملة في التوعية؟: بسيطة متخصصة معقدة

العبرة	موافق جداً	موافق	محايد	غير موافق	غير موافق تماماً
7. تغطي الجامعة جميع الاخطار الممكن وقوعها للموظف					
8. في حالة وقوع الخطر تتدخل الكلية بسرعة					
9. توفر الجامعة نشاطات تحسيسية تساهم في توعية الموظف حول للمخاطر الاجتماعية					
10. يستفيد الموظف من أساليب التوعية الوقائية التي توفرها الكلية لوقايتهم من المخاطر الاجتماعية					
11. وضوح أساليب التوعية يؤدي إلى إتباعها دائماً					
12. أساليب التوعوية المتبعة بالكلية يوضح المخاطر الاجتماعية بصورة واضحة ومفيدة					
13. نجاعة أساليب التوعية التحسيسية يوضح المخاطر الاجتماعية بصورة شاملة					

ثالثا: الإجراءات التنظيمية للوقاية من المخاطر الاجتماعية

غير موافق تماما	غير موافق	محايد	موافق	موافق جدا	العبارة
					1. لدى الموظف معرفة كافية بالإجراءات والتعليمات المعتمدة داخل الكلية
					2. تساهم القوانين التنظيمية المعتمدة داخل الكلية من التقليل من المخاطر الاجتماعية
					3. تؤثر القيم السائدة في الكلية على ترسيخ ثقافة أمنية وقائية لدى الموظفين
					4. يلتزم الموظفون بإجراءات الوقاية داخل الكلية
					5. تفرض الكلية تطبيق القوانين الوقائية من المخاطر الاجتماعية
					6. هناك مراقبة مستمرة في أماكن العمل من طرف مسئولين أو مختصين من أجل اكتشاف أماكن الخطر
					7. توفر الجامعة وسائل الوقاية الكفيلة بحماية الموظف (ألبسة خاصة, قارورات الإطفاء, صفارات الإنذار,.....)
					8. يلتزم الموظف بارتداء الوسائل الوقائية من حوادث العمل خلال الدوام

خامسا: التأمينات الاجتماعية

1- هل توجد مصلحة للضمان الاجتماعي داخل معة؟: نعم لا

2- ما هي الوسائل التي يتم استخدامها في حالة تعويض الموظف بطاقة الشفاء وسائل أخرى حددها:

غير موافق تماما	غير موافق	محايد	موافق	موافق جدا	العبارة
					3. معاملة مستخدمي مصلحة الضمان الاجتماعي على مستوى الجامعة جيد
					4. إجراءات التأمين الاجتماعي تنسم بالسهولة
					5. نسبة تعويض الضمان الاجتماعي على مستوى الجامعة جيد
					6. التأمين الاجتماعي هو تأمين إجباري للموظفين
					7. يساعد التأمين الاجتماعي في رفع المستوى الصحي العام لأفراد المجتمع
					8. يقوم التأمين الاجتماعي برعاية الفئات الكادحة

نشكركم على تعاونكم معنا

الملحق رقم 02 : نتائج spss الخاص بمعامل الثبات ألفا كرومباخ

Statistiques de fiabilité

Alpha de Cronbach	Nombre d'éléments
,904	21

Statistiques d'éléments

	Moyenne	Ecart type	N
تغطية_الايخطر	3,16	1,251	57
سرعة_التدخل	3,49	1,002	57
نشاطات_تحسيسية	2,47	1,167	57
اساليب_التوعية	2,58	1,149	57
وضوح_الاساليب	3,28	1,114	57
وضوح_اساليب_التوعية	2,86	1,125	57
نجاعة_الاساليب	3,16	1,222	57
الاجراءات_المتبعة	3,35	1,188	57
القوانين_التنظيمية	3,40	1,033	57
الثقافة_الوقائية_للموظف	3,35	1,044	57
الالتزام_باجراءات_الوقاية	3,37	1,029	57
تطبيق_القوانين	3,19	1,231	57
مراقبة_امكن_العمل	3,12	1,070	57
توفر_وسائل_الوقاية	3,35	1,329	57
ارتداء_وسائل_الوقاية	2,95	1,156	57
معاملة_مستخدمي_مصلحة_الضمان	4,11	,880	57
اجراءات_التأمين_تلتزم_بالسهولة	3,04	1,239	57
نسبة_التعويض	3,07	1,223	57
اجبارية_التأمين	4,28	,796	57
رفع_المستوى_الصحي	3,67	1,200	57
رعاية_الفئات_الكادحة	3,58	1,209	57

Statistiques de total des éléments

	Moyenne de l'échelle en cas de suppression d'élément	Variance de l'échelle en cas de suppression d'élément	Corrélation complète des éléments corrigés	Alpha de Cronbach en cas de suppression d'élément
تغطية_الايخطر	65,67	170,655	,658	,896
سرعة_التدخل	65,33	178,940	,514	,900

نشاطات تحسيسية	66,35	174,946	,564	,898
اساليب التوعية	66,25	174,081	,604	,897
وضوح الاساليب	65,54	176,681	,533	,899
وضوح اساليب التوعية	65,96	175,392	,573	,898
نجاعة الاساليب	65,67	172,905	,601	,897
الاجراءات المتبعة	65,47	175,468	,535	,899
القوانين التنظيمية	65,42	172,141	,757	,894
الثقافة الوقائية للموظف	65,47	174,539	,656	,896
الالتزام باجراءات الوقاية	65,46	178,467	,516	,900
تطبيق القوانين	65,63	170,130	,687	,895
مراقبة اماكن العمل	65,70	176,606	,561	,899
توفر وسائل الوقاية	65,47	168,397	,683	,895
ارتداء وسائل الوقاية	65,88	175,253	,560	,899
معاملة مستخدمي مصلحة الضمان	64,72	193,456	-,021	,910
اجراءات التأمين تلتزم بالسهولة	65,79	174,312	,546	,899
نسبة التعويض	65,75	173,903	,568	,898
اجبارية التأمين	64,54	190,610	,113	,907
رفع المستوى الصحي	65,16	182,171	,312	,905
رعاية الفئات الكادحة	65,25	178,581	,423	,902

الملحق رقم 03: نتائج spss الخاص بالمتوسطات الحسابية والانحرافات المعيارية للمخاطر الاجتماعية

1. التوعية بالمخاطر

Statistiques sur échantillon uniques

	N	Moyenne	Ecart type	Moyenne d'erreur standard
تغطية الاخطار	57	3,16	1,251	,166
سرعة التدخل	57	3,49	1,002	,133
نشاطات تحسيسية	57	2,47	1,167	,155
اساليب التوعية	57	2,58	1,149	,152
وضوح الاساليب	57	3,28	1,114	,148
وضوح اساليب التوعية	57	2,86	1,125	,149
نجاعة الاساليب	57	3,16	1,222	,162

2. الإجراءات التنظيمية للوقاية من المخاطر

Statistiques sur échantillon uniques

	N	Moyenne	Ecart type	Moyenne d'erreur standard
الاجراءات المتبعة	57	3,35	1,188	,157
القوانين التنظيمية	57	3,40	1,033	,137
الثقافة الوقائية للموظف	57	3,35	1,044	,138
الالتزام باجراءات الوقاية	57	3,37	1,029	,136
تطبيق القوانين	57	3,19	1,231	,163
مراقبة اماكن العمل	57	3,12	1,070	,142

3. السلامة داخل الجامعة

Statistiques sur échantillon uniques

	N	Moyenne	Ecart type	Moyenne d'erreur standard
توفر وسائل الوقاية	57	3,35	1,329	,176
ارتداء وسائل الوقاية	57	2,95	1,156	,153

الملحق رقم 04: نتائج spss الخاص بالمتوسطات الحسابية والانحرافات المعيارية للتأمينات الاجتماعية

Statistiques sur échantillon uniques

	N	Moyenne	Ecart type	Moyenne d'erreur standard
معاملة مستخدمي مصلحة الضمان	57	4,11	,880	,117
اجراءات التأمين تلتزم بالسهولة	57	3,04	1,239	,164
نسبة التعويض	57	3,07	1,223	,162
اجبارية التأمين	57	4,28	,796	,105
رفع المستوى الصحي	57	3,67	1,200	,159
رعاية الفئات الكانحة	57	3,58	1,209	,160

الملحق رقم 05:

نتائج spss الخاص بمعاملات الارتباط ومعادلة الانحدار للمخاطر الاجتماعية
1. التوعية بالمخاطر

Test sur échantillon unique

Valeur de test = 0

	T	Df	Signification		Différence moyenne	Intervalle de confiance de la différence à 95 %	
			p unilatéral	p bilatéral		Inférieur	Supérieur
تغطية الاخطار	19,065	56	<,001	<,001	3,158	2,83	3,49
سرعة التدخل	26,301	56	<,001	<,001	3,491	3,23	3,76
نشاطات تحسيسية	16,009	56	<,001	<,001	2,474	+2,16	2,78
اساليب التوعية	16,950	56	<,001	<,001	2,579	2,27	2,88
وضوح الاساليب	22,232	56	<,001	<,001	3,281	2,99	3,58
وضوح اساليب التوعية	19,191	56	<,001	<,001	2,860	2,56	3,16
نجاحة الاساليب	19,516	56	<,001	<,001	3,158	2,83	3,48

2. الإجراءات التنظيمية للوقاية من المخاطر

Test sur échantillon unique

Valeur de test = 0

	T	Df	Signification		Différence moyenne	Intervalle de confiance de la différence à 95 %	
			p unilatéral	p bilatéral		Inférieur	Supérieur
الاجراءات المتبعة	21,302	56	<,001	<,001	3,351	3,04	3,67
القوانين التنظيمية	24,883	56	<,001	<,001	3,404	3,13	3,68
الثقافة الوقائية للموظف	24,243	56	<,001	<,001	3,351	3,07	3,63
الالتزام باجراءات الوقاية	24,721	56	<,001	<,001	3,368	3,10	3,64
تطبيق القوانين	19,581	56	<,001	<,001	3,193	2,87	3,52

مراقبة اماكن العمل	22,030	56	<,001	<,001	3,123	2,84	3,41
--------------------	--------	----	-------	-------	-------	------	------

3. السلامة داخل الجامعة

Test sur échantillon unique

Valeur de test = 0

	T	df	Signification		Différence moyenne	Intervalle de confiance de la différence à 95 %	
			p unilatéral	p bilatéral		Inférieur	Supérieur
توفر وسائل الوقاية	19,029	56	<,001	<,001	3,351	3,00	3,70
ارتداء وسائل الوقاية	19,248	56	<,001	<,001	2,947	2,64	3,25

الملحق رقم 06: نتائج spss الخاص بمعاملات الارتباط ومعادلة الانحدار للتأمينات الاجتماعية

Test sur échantillon unique

Valeur de test = 0

	t	Df	Signification		Différence moyenne	Intervalle de confiance de la différence à 95 %	
			p unilatéral	p bilatéral		Inférieur	Supérieur
معاملة مستخدمي مصلحة الضمان	35,220	56	<,001	<,001	4,105	3,87	4,34
إجراءات التأمين تلزم بالسهولة	18,498	56	<,001	<,001	3,035	2,71	3,36
نسبة التعويض	18,958	56	<,001	<,001	3,070	2,75	3,39
إجبارية التأمين	40,586	56	<,001	<,001	4,281	4,07	4,49
رفع المستوى الصحي	23,065	56	<,001	<,001	3,667	3,35	3,99
رعاية الفئات الكادحة	22,344	56	<,001	<,001	3,579	3,26	3,90

الملحق رقم 07: نتائج spss الخاصة بالفروقات وتحليل التباين

1. بالنسبة النوع الاجتماعي نستعمل اختبار T

Statistiques de groupe

الجنس	N	Moyenne	Ecart type	Moyenne d'erreur standard
العلاقة ذكر	32	3,2423	,72474	,12812
العلاقة انثى	25	3,2984	,53936	,10787

Test des échantillons indépendants

		Test de Levene sur l'égalité des variances		Test t pour égalité des moyennes							
		F	Sig.	t	df	Signification		Différence	Erreur standard	Intervalle de confiance de la différence à 95 %	
						p unilatéral	p bilatéral	moyenne		Inférieur	Supérieur
العلاقة	Hypothèse de variances égales	1,566	,216	-,323	55	,374	,748	-,05602	,17360	- ,40393	,29189
	Hypothèse de variances inégales			-,334	54,897	,370	,739	-,05602	,16748	- ,39168	,27964

2. بالنسبة للعمر، الإقدمية، الوظيفة، الحالة العائلية نستخدم تحليل Anova

		ANOVA				
		Somme des carrés	Df	Carré moyen	F	Sig.
العمر	Entre groupes	29,342	49	,599	1,198	,436
	Intra-groupes	3,500	7	,500		
	Total	32,842	56			
الوظيفة	Entre groupes	18,535	49	,378	,481	,936
	Intra-groupes	5,500	7	,786		
	Total	24,035	56			
الاقدمية	Entre groupes	17,877	49	,365	,851	,666
	Intra-groupes	3,000	7	,429		
	Total	20,877	56			
الحالة العائلية	Entre groupes	8,886	49	,181	,586	,871
	Intra-groupes	2,167	7	,310		
	Total	11,053	56			

الملحق رقم 08: نتائج spss الخاص بمعاملات الارتباط ونتائج معادلة الانحدار

1. مصفوفة الارتباط بين التأمينات الاجتماعية والو

قاية من المخاطر الاجتماعية

	التأمينات الاجتماعية	تغطية الاخطار	سرعة التدخل	نشاطات تحسيسية	اساليب التوعية	وضوح الاساليب	وضوح اساليب التوعية	نجاعة الاساليب		
Spearman	التأمينات الاجتماعية	Coefficient de corrélation	1,000	,420**	,313*	,239	,444**	,474**	,431**	,400**
		Sig. (bilatérale)	.	,001	,018	,074	<,001	<,001	<,001	,002

** . La corrélation est significative au niveau 0.01 (bilatéral).

* . La corrélation est significative au niveau 0.05 (bilatéral).

2. مصفوفة الارتباط بين التأمينات الاجتماعية والوقاية من المخاطر الاجتماعية

Corrélations

	التأمينات الاجتماعية	المخاطر الاجتماعية
Rho de Spearman	التأمينات الاجتماعية	المخاطر الاجتماعية
	Coefficient de corrélation	1,000
	Sig. (bilatérale)	.
	التأمينات الاجتماعية	Coefficient de corrélation
	Sig. (bilatérale)	.

** . La corrélation est significative au niveau 0.01 (bilatéral).

		المخاطر الاجتماعية	معاملة مستخدمي مصلحة الضمان	اجراءات التأمين تلتزم بالسهولة	نسبة التعويض	اجبارية التأمين	رفع المستوى الصحي	رعاية الفئات الكادحة
Spearman ⁱ	Coefficient de corrélation	1,000	-,078	,452**	,414**	,050	,219	,265*
	Sig. (bilatérale)	.	,565	<,001	,001	,714	,101	,046

** . La corrélation est significative au niveau 0.01 (bilatéral).

* . La corrélation est significative au niveau 0.05 (bilatéral).

