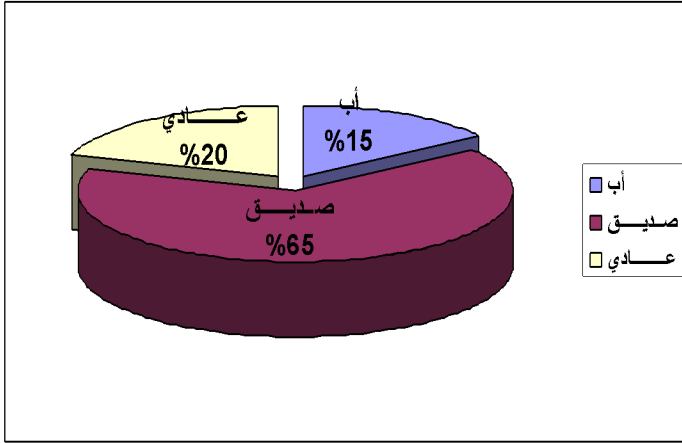


تحليل ومناقشة الإستبيان الخاص بالأساتذة
المحور الأول : الأستاذ في حصة التربية البدنية والرياضية يثري علاقته مع التلاميذ
ويساعدهم على الإدماج في الجماعة
السؤال الأول: كيف علاقتك مع التلاميذ.

الغرض: يهدف على معرفة العلاقة التي تربط الأستاذ بالتلميذ خلال حصة التربية البدنية
والرياضية

الجدول رقم 1: الخاص بعلاقة الأستاذ بالتلميذ في طور المتوسط



العينة	التكرارات	النسبة
أب	3	15%
صديق	13	65%
عادي	4	20%
المجموع	20	100%

الشكل رقم 1: يمثل علاقة الأستاذ بالتلميذ
في طور المتوسط

تحليل ومناقشة النتائج:

65% وهي نسبة كبيرة من الأساتذة نرى علاقتهم مع التلاميذ علاقة صداقة وذلك لأهمية العلاقة في انجذاب التلاميذ نحو أساتذتهم والإحتكاك بهم والتفاعل بينهم ودور الألعاب في توطيد العلاقة بينهما، إذ أن شخصية الأستاذ نشيطة ومرحة تتيح لهم الحرية وإشباع رغباتهم في التعبير عن مكنوناتهم.

و20% من الأساتذة ترى أن علاقة عادية أي علاقة أستاذ عادي يقوم بمهامه بطريقة جيدة مع تلاميذه.

و15% من الأساتذة يرون أن علاقتهم بالتلاميذ علاقة أبوة وذلك لحرص الأستاذ على تعليم تلميذه كل ما يفيد ويحميه من كل ما يؤذي ومناقشة مشاكلهم وطرح انشغالاتهم وتقديم لهم النصائح ونصب نفسه أبا لهم لحرصه وخوفه عليهم.

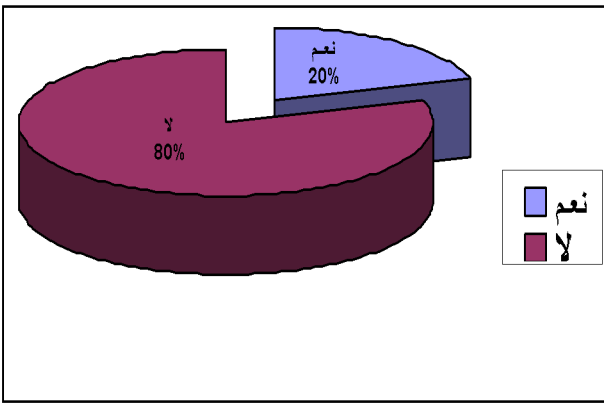
نستخلص من سؤالنا أن الأستاذ يرى علاقته مع تلميذه علاقة صداقة لما تحتويه الحصة من العلب تجعلهم كثيري الحركة والإنسجام معه.

المحور الأول : الأستاذ في حصة التربية البدنية والرياضية يثري علاقته مع التلاميذ ويساعدهم على الإدماج في الجماعة

السؤال الثاني: هل تفرق في تعاملك بين الذكور والإناث ؟

الغرض: يهدف إلى معرفة معاملة الأستاذ للذكور والإناث وإذا كان يميز بينهم

الجدول رقم 2: خاص مدى تفريق الأستاذ بين الجنسين في التعامل



الأجوبة العينة	التكرارات	النسبة
نعم	4	20%
لا	16	80%
المجموع	20	100%

الشكل 2: يمثل مدى تفريق الأستاذ بين

الجنسين في التعامل

التحليل ومناقشة النتائج:

80% من الأساتذة لا يفرقون في تعاملهم بين الذكور والإناث وهذا راجع لعدم التفرقة والمساواة بين التلاميذ أي بين الجنسين باعتبار أن الأستاذ يقدم نشاطات تليق بمستوى ككل من الجنسين مما يزيد من حب التلميذ لأستاذه وبالتالي للمادة ويؤدي إلى بناء علاقة جيدة ووطيدة بينهم.

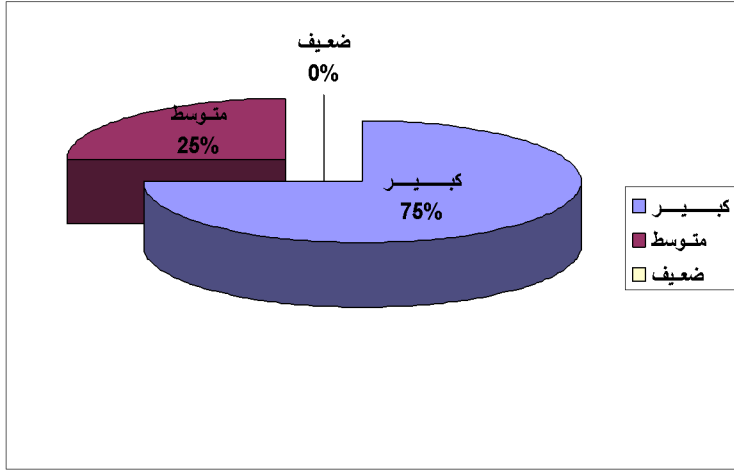
20% من الأساتذة يفرقون في تعاملهم بين الذكور والإناث وهذا راجع إلى الاختلاف الموجود بين الذكور والإناث من حيث البناء والنمو وكذا من ناحية العمل كما يرجع إلى جنس الأستاذ في بعض الأحيان.

نستخلص من هذا السؤال أن معظم الأساتذة لا يفرقون في تعاملهم بين الذكور والإناث وهذا راجع للعدل والمساواة وعدم التفريق بين الجنسين مما يزيد من حب التلاميذ للأستاذ والمادة.

المحور الأول : الأستاذ في حصة التربية البدنية والرياضية يثري علاقته مع التلاميذ ويساعدهم على الإدماج في الجماعة

السؤال الثالث: أثناء تدريسيك كيف ترى الإقبال والحماس لدى التلاميذ؟
الغرض: يهدف إلى معرفة وجهة نظر الأستاذ إلى درجة الإقبال والحماس التلاميذ خلال الحصة

الجدول رقم 3: خاص بمعرفة إقبال وحماس التلاميذ على الحصة



النسبة	التكرارات	الأجوبة العينة
75%	15	كبير
25%	05	متوسط
00%	00	ضعيف
100%	20	المجموع

الشكل رقم 3: يمثل معرفة رغبة

وحماسة والإقبال على الحصة

التحليل ومناقشة النتائج:

75% من الأساتذة يرون أن الإقبال والحماس لدى التلاميذ كبير وهذا راجع إلى حب التلاميذ للحصة وكذا التمارين التي تقدم لهم من طرف الأستاذ وتمتاز بالمنافسة والإقبال والتشويق، وتعمل على تفرغ كل مكبوتاتهم والتعبير عن ذاتهم.

25% من الأساتذة يرون أن الإقبال متوسط وذلك راجع إلى اختلاف قدرات التلاميذ وكذا عدم الاهتمام الكبير بالمادة لجهلهم لأهمية هذه الحصة ومدى استفادتهم منه على الصعيد الشخصي والعملي.

ويرى كل الأساتذة بأنه لا يوجد ضعف في الإقبال على الحصة من طرف التلاميذ هذا يعود لطبيعة التلاميذ وحبهم للتخفيف عن أنفسهم من خلال الحصة.

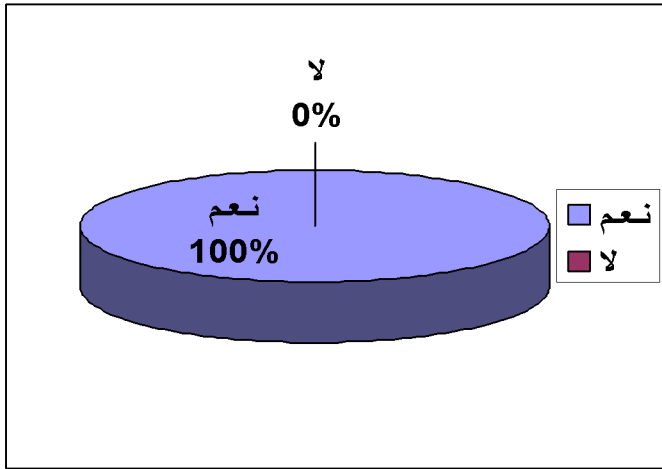
نستخلص من سؤالنا هذا أن الإقبال والحماس لدى التلاميذ كبير وهذا راجع إلى أسلوب الأستاذ مع التلاميذ وكذا الأنشطة التي تقدم والتي تمتاز بالمرح والتشويق والمنافسة.

المحور الأول : الأستاذ في حصة التربية البدنية والرياضية يثري علاقته مع التلاميذ ويساعدهم على الإدماج في الجماعة

السؤال الرابع: هل تحاول التدخل لحل مشاكل وانشغالات التلاميذ؟

الغرض: يهدف إلى معرفة مدى انشغال الأستاذ بالمشاكل التي تواجه التلاميذ ومحاولة حلها

الجدول رقم 4: خاص بمدى تدخل الأستاذ في حل مشاكل التلاميذ



النسبة	التكرارات	الأجوبة العينة
100%	20	نعم
00%	00	لا
100%	20	المجموع

الشكل رقم 4: يمثل بمدى تدخل الأستاذ في حل مشاكل التلاميذ

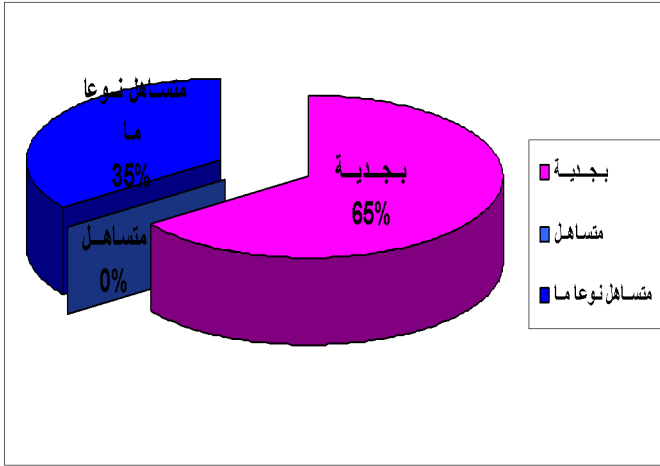
تحليل ومناقشة النتائج:

في سؤالنا هذا نجد أن كل الأستاذة بنسبة 100% يحاولون التدخل لحل مشاكل وانشغالات التلاميذ وهذا راجع إلى أن الأستاذ يعلب دور المربي والأب للتلاميذ بالتقرب منهم وتوجيههم وإرشادهم وكذا إعطاء نصائح وآراء حول انشغالاتهم خصوصا وان هذه المرحلة تعتبر مرحلة حساسة وعلى الأستاذ متابعة كل مستجدات التلاميذ باعتباره الأقراب منهم وإرشادهم إلى الطريق الصحيح.

نستخلص من هذا السؤال أن كل الأساتذة يقومون بواجبهم التربوي نحو التلاميذ وهذا بمحاولة التدخل لحل مشاكلهم وانشغالاتهم فالأستاذ هو الأب الثاني للتلميذ.

المحور الأول : الأستاذ في حصة التربية البدنية والرياضية يثري علاقته مع التلاميذ ويساعدهم على الإدماج في الجماعة

السؤال الخامس: كيف تتصرف معه التلاميذ خلال الحصة؟
الغرض: يهدف إلى معرفة طريقة تعامل الأستاذ مع التلاميذ
الجدول رقم 5: خاص بتصرف الأستاذ مع التلاميذ



النسبة	التكرارات	الأجوبة
65%	13	جديفة
00%	00	متساهل
35%	07	متساهل نوعا ما
100%	20	المجموع

الشكل رقم 5: يمثل تصرف الأستاذ مع التلاميذ

تحليل ومناقشة النتائج:

65% من الأساتذة يتصرفون مع التلاميذ باعتبار أن تلاميذ هذه المرحلة السنية يحتاجون إلى الصرامة والجديفة أثناء العمل حتى يستطيع الأستاذ تطبيق درسه وكذا أهدافه المسطرة وحتى يتمكن من التحكم فيهم أثناء الحصة وجب عليه استعمال أسلوب الجديفة لإحلال النظام والانضباط داخل الأفواج.

35% من الأساتذة يتصرفون مع تلاميذهم بأسلوب متساهل نوعا ما أي أنه يتيح لهم الفرص لإبداء آرائهم خلال الحصة وهذا يمنحهم القليل من الحرية حتى لا يشعر بضغط الأستاذ عليهم وليكون مرتاحين في نشاطهم وتعاونهم مع الأستاذ.

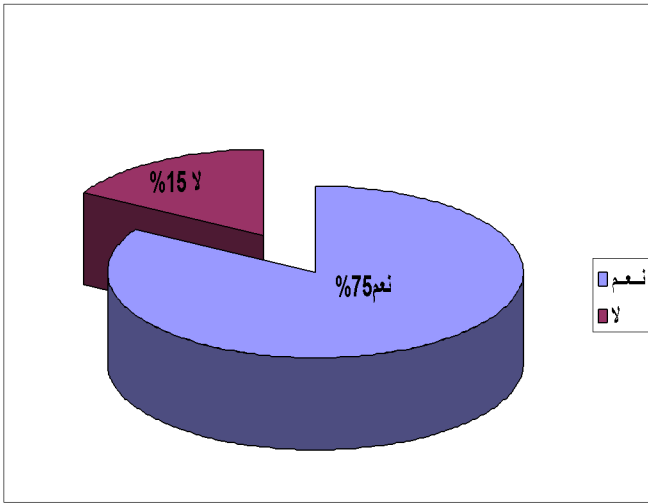
نستخلص من هذا السؤال أن معظم الأساتذة يرون أن التصرف بجديفة هو الأسلوب الأنجح لمعاملة التلاميذ خلال حصة التربية البدنية والرياضية.

المحور الأول : الأستاذ في حصة التربية البدنية والرياضية يثري علاقته مع التلاميذ ويساعدهم على الإدماج في الجماعة

السؤال السادس: هل تراعي الفروق الفردية بين تلاميذك أثناء العمل؟

الغرض: يهدف على معرفة ما إذا كان يراعي الأستاذ الفروق الفردية بين التلاميذ خلال الحصة

الجدول رقم 6: خاص بمعرفة مراعاة الأستاذ للفروق الفردية بين التلاميذ



النسبة	التكرارات	الأجوبة العينة
75%	17	نعم
15%	03	لا
100%	20	المجموع

الشكل رقم 6: يمثل معرفة مراعاة الأستاذ للفروق الفردية بين التلاميذ

تحليل ومناقشة النتائج:

85% من الأساتذة يراعون الفروق الفردية الموجودة بين التلاميذ أثناء العمل وذلك راجع للاختلاف الموجود بين التلاميذ من ناحية القدرات البدنية والمهارات حركية والخبرات السابقة بحيث يقوم الأستاذ بوضع تمارين تتلاءم مع جميع التلاميذ.

15% من الأساتذة لا يراعون الفروق الفردية الموجودة بين التلاميذ أثناء العمل وهذا راجع لن الأستاذ لا يهتم بالاختلاف الموجود بين التلاميذ من حيث القدرات والمؤهلات والمعارف فهو يقوم بتقديم تمارين يحب على التلميذ أدائها.

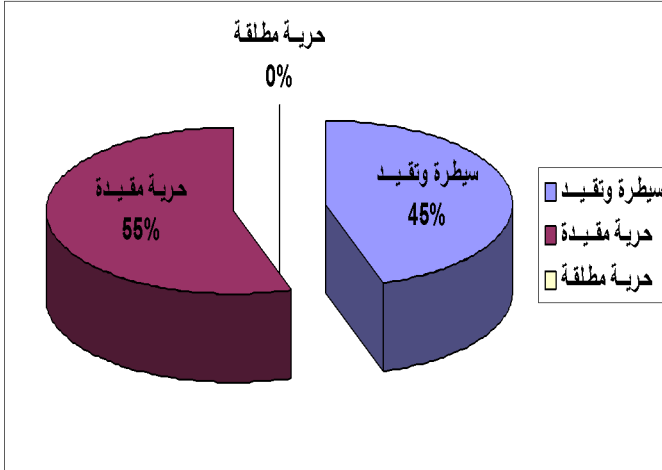
نستخلص من سؤالنا هذا أن معظم الأساتذة يراعون الفروق الفردية بين التلاميذ أثناء العمل وهذا نتيجة وجود اختلافات جوهرية بين التلاميذ من حيث القدرات توجب على هذا الأستاذ مراعاتها.

المحور الثاني: يؤثر المنهاج بشكل بارز على العلاقة البيداغوجية التي تربط الأستاذ بالتلميذ

السؤال السابع: في رأيك مما هي الطريقة المثلى لمعاملة التلاميذ أثناء الحصة؟

الغرض: يهدف إلى معرفة الطريقة المثلى للتعامل مع التلاميذ من وجهة نظر الأستاذ

الجدول رقم 7: خاص بمعرفة نوعية المعاملة مع التلاميذ



النسبة	التكرارات	الأجوبة
45%	09	سيطرة وتقيد
55%	11	حرية مقيدة
00%	00	حرية مطلقة
100%	20	المجموع

الشكل رقم 7: يمثل معرفة نوعية المعاملة مع التلاميذ

تحليل ومناقشة النتائج:

55% من الأساتذة يعاملون تلاميذهم بحرية مقيدة أثناء حصصهم وذلك لكسب موهبتهم وتجنب الوقوع في مشكلة نفور التلاميذ من الحصة وتنتشاتهم على تحمل المسؤولية الموكلة إليه.

45% من الأساتذة يسيطرون ويقيدون التلميذ وذلك للتحكم في الوضع وعدم خروج التلاميذ عن سيطرتهم.

0% من الأساتذة لا يتركون الحرية المطلقة للتلاميذ حتى لا يكون هناك فوضى وعدم انضباط وعدم القدرة على التحكم فيهم.

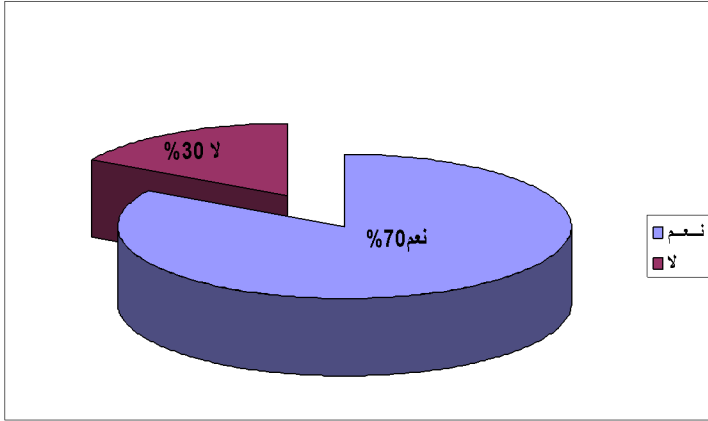
نستخلص من هذه النتائج أن معظم الأساتذة يعاملون تلاميذهم بحرية مقيدة من أجل كسب مودة التلاميذ وتميز حصة التربية البدنية والرياضية بروح المرح والنشاط وتفهم وتعاون التلاميذ مع الأستاذ.

المحور الثاني: يؤثر المنهاج بشكل بارز على العلاقة البيداغوجية التي تربط الأستاذ بالتلميذ

السؤال الثامن: هل يتناسب المنهاج الجديد لحصة التربية البدنية والرياضية مع جميع تلاميذ المتوسطة

الغرض: يهدف إلى معرفة مدى تناسب المنهاج مع جميع تلاميذ الطور المتوسط خلال حصة التربية البدنية والرياضية

الجدول رقم 8: خاص بمعرفة مدى تناسب المنهاج الجديد مع جميع التلاميذ



النسبة	التكرارات	الأجوبة العينة
70%	14	نعم
30%	06	لا
100%	20	المجموع

الشكل رقم 8: يمثل معرفة مدى

تناسب المنهاج الجديد مع جميع التلاميذ

تحليل ومناقشة النتائج:

70% وهي نسبة كبيرة من الأساتذة يرون أن المنهاج الجديد مناسب مع جميع التلاميذ المتوسط وذلك لما فيه من معلومات قيمة ونوعية النشاطات الفردية والجماعية الغنية بالإثارة والتنافس ومساعدة التلاميذ على التعاون والتضامن بينهم. أما 30% من الأساتذة يرون أن المنهاج الجديد لا يناسب مع جميع تلاميذ المتوسط.

70% من الأساتذة يرون أن المنهاج الجديد مع حصة التربية البدنية والرياضية لدى جميع تلاميذ المتوسط وذلك لما يحتوي عليه من نشاطات فردية وجماعية تتميز بالإثارة وروح التنافس والمرح وكذا معارف ومعلومات قيمة تقدم للتلميذ النشاطات التي يمارسها كما ينمي المنهاج لدى التلميذ وروح التعاون والمسؤولية والإحترام. أما 30% من الأساتذة يرون أن المنهاج لا يتلاءم مع جميع تلاميذ المتوسط وذلك لوجود اعتبارات شخصية لديهم. نستخلص من سؤالنا هذا أن المنهاج الجديد يتلاءم مع جميع التلاميذ باعتباره يقوم بتنمية كل جوانب التلاميذ بما فيه القدرات البدنية المهارية المعرفية.... إلخ.

المحور الثاني: يؤثر المنهاج بشكل بارز على العلاقة البيداغوجية التي تربط الأستاذ بالتلميذ

السؤال التاسع: إذا كان رأيك بأنه لا يتناسب مع جميع التلاميذ فما هي الحلول حسب تقديرك؟

الغرض: يهدف إلى معرفة الحلول الكفيلة التي تسمح بتناسب المنهاج مع جميع التلاميذ من وجهة نظر الأستاذ

من خلال النتائج المتحصل عليها في هذا السؤال لاحظنا اختلاف وجهات النظر والآراء بين الأساتذة إلا أنهم اتفقوا جميعا على أن هناك نقاط حساسة ومهمة وجب على الوزارة مراعاتها حتى يتناسب المنهاج وجميع التلاميذ ومن بين هذه النقاط المهمة نجد:

✓ المنهاج الجديد لا يراعي الفروق الفردية بين التلاميذ، قلة الوسائل والعتاد وكذا نقص الحجم الساعي بالإضافة إلى نسبة التلاميذ المرتفعة داخل القسم، كلها ظروف لا تسمح بتطبيق المنهاج وملائمته لجميع التلاميذ.

✓ كما رأوا أنه يتيح الفرص أمام المواهب والتخصصات فقط ويهمل باقي التلاميذ لهذا وحسب نظرهم وجب على الوزارة المختصة اخذ هذه النقاط كمرجع لإصلاح هذا المنهاج وغلا فإن الحل الوحيد هو الرجوع إلى المنهاج القديم باعتباره الأسهل والأفضل من ناحية العمل التطبيقي.

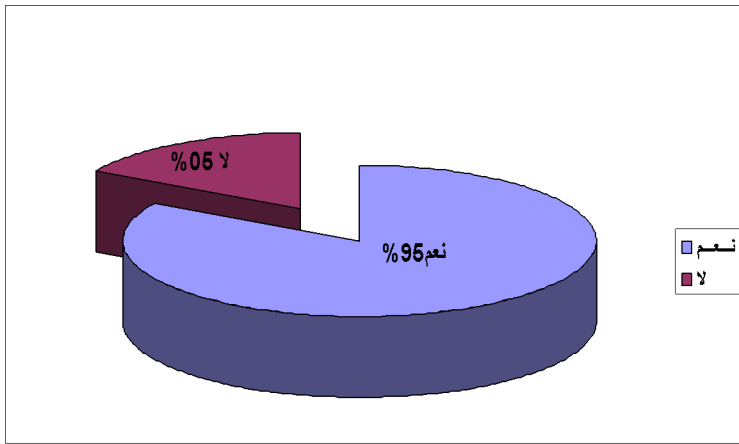
نستخلص من هذا السؤال أن المنهاج الجديد حسب هذه الفئة لا يتلاءم وجميع التلاميذ لذا وجب إصلاحه وأخذ النقاط السابقة كمرجع لذلك من طرف الوزارة المعنية وإلا العودة إلى المنهاج القديم.

المحور الثاني: يؤثر المنهاج بشكل بارز على العلاقة البيداغوجية التي تربط الأستاذ بالتلميذ

السؤال العاشر: هل ترى أن محتوى المنهاج جانب يعمل على توطيد العلاقة بينك وبين التلاميذ

الغرض: يهدف إلى معرفة ما إذا كان المنهاج يحوي على جانب يعمل على توطيد العلاقة بين الأستاذ والتلميذ

الجدول رقم 10: خاص بمعرفة ما إذا كان المنهاج المطبق يوطد العلاقة الأستاذ والتلميذ



النسبة	التكرارات	الأجوبة العينة
95%	19	نعم
05%	01	لا
100%	20	المجموع

الشكل رقم 10: يمثل معرفة ما إذا كان المنهاج المطبق يوطد العلاقة الأستاذ والتلميذ

تحليل ومناقشة النتائج:

95% من الأساتذة يرون أن محتوى المنهاج له دور ايجابي وفعالة في توطيد العلاقة بينهم وبين تلاميذهم ودور في تهيئة الظروف اللازمة لإنشاء علاقات بين الأساتذة والتلميذ، وذلك بفتح مجالات واسعة للإحتكاك والتفاعل بينهم.

5% من الأساتذة يرون أن محتوى المنهاج لا يعمل على توطيد العلاقة بينهم وبين تلاميذهم وهي نسبة ضعيفة جدا.

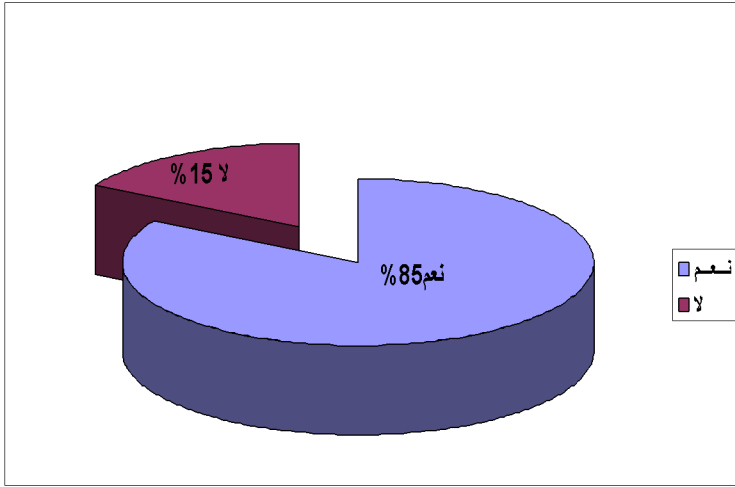
نستخلص من هذا السؤال أن الأساتذة يرون أن للمنهاج دور هام وفعال في توطيد العلاقة بين الأساتذة وتلاميذهم من خلال الإحتكاك والتفاعل بينهم.

المحور الثاني: يؤثر المنهاج بشكل بارز على العلاقة البيداغوجية التي تربط الأستاذ بالتلميذ

السؤال الحادي عشر: هل يوفر لك المنهاج تقييم دوري للوقوف على مدى تقدم مستوى التلاميذ

الغرض: يهدف على معرفة ما إذا كان المنهاج يحتوي على تقييم دوري للوقوف على مدى تقدم مستوى التلاميذ

الجدول رقم 11: خاص بمعرفة ما إذا كان المنهاج يوفر تقييم دوري للوقوف على مدى تقدم مستوى التلاميذ



الاجابة	التكرارات	النسبة
نعم	17	85%
لا	03	15%
المجموع	20	100%

الشكل رقم 11: يمثل معرفة ما إذا كان المنهاج يوفر تقييم دوري للوقوف على مدى تقدم مستوى التلاميذ

تحليل مناقشة النتائج:

85% من الأساتذة يرون أن المنهاج يوفر تقييم دوري للوقوف على مدى تقدم التلاميذ وهذا باعتبار أن الأستاذ يقوم بحصة تشخيصية في بداية السنة كما انه يقوم بحصص تقييمية خلال الفصل أو في نهايته للوقوف على مدى تقدم التلاميذ في نشاط معين بعد عدد من الحصص حول هذا النشاط.

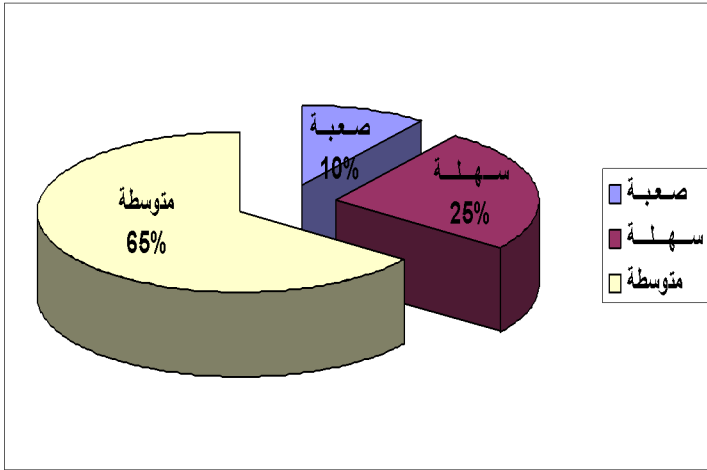
15% من الأساتذة يرون أن المنهاج لا يوفر لهم تقييم دوري للوقوف على مدى تقدم مستوى التلاميذ وهذا لعدم درايتهم بهذا التقييم أو نظرا لعدم كفاية الوقت لكي يقوم بالتقييم الدوري.

نستخلص من هذا السؤال أن معظم الأساتذة يرون أن المنهاج يوفر لهم تقييم دوري للوقوف على مدى تقدم التلاميذ من خلال الحصص التي يقدمها الأستاذ ويلاحظ من خلال نسبة استيعاب وتقدم التلاميذ للوقوف على نقاط الضعف.

المحور الثاني: يؤثر المنهاج بشكل بارز على العلاقة البيداغوجية التي تربط الأستاذ بالتلميذ

السؤال الثاني عشر: حسب تقديرك كيف ينظر التلاميذ إلى تمارين التي تقدم لهم الغرض: يهدف إلى معرفة وجهة نظر الأستاذ في التمارين التي يقدمها إلى التلاميذ من خلال درجة استيعابه

الجدول رقم 12: خاص بمعرفة التمارين المقترحة في الحصة بالنسبة للتلاميذ



النسبة	التكرارات	الأجوبة العينة
10%	02	صعبة
25%	05	سهلة
65%	13	متوسطة
100%	20	المجموع

الشكل رقم 12: يمثل التمارين المقترحة بالنسبة للتلاميذ

تحليل ومناقشة النتائج:

65% من الأساتذة يرون أن التمارين التي تقدم للتلاميذ متوسطة باعتبار انه لا يوجد صعوبات في فهم وتطبيق التمارين التي يقدمها الأستاذ لهم بحيث يجد بعض الصعوبات البسيطة ويقوم الأستاذ بشرحها وإعادة صياغتها من جديد.

25% من الأساتذة يرون أن التلاميذ ينظرون إلى التمارين التي تقدم لهم سهلة وهذا نظرا لإقبال التلاميذ على هذه التمارين دون أي صعوبة تذكر.

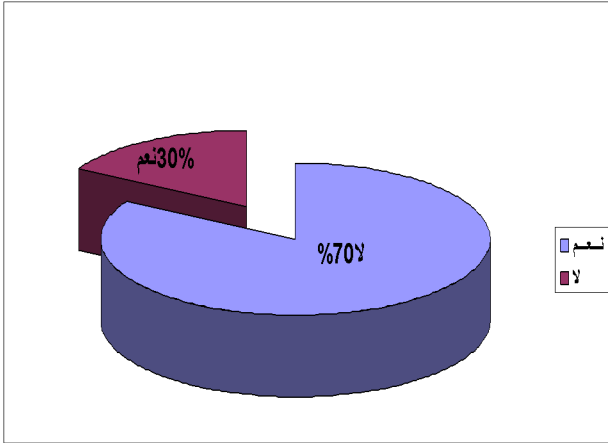
أما 10% من الأساتذة يرون أن التلميذ ينظر إلى التمارين التي تقدم له على أنها صعبة وهذا يعود على عدم معرفة التلميذ بالمهارات التي تقدم له وعدم استيعابها وكذا نقص اللياقة البدنية.

نستخلص من هذه النتائج أن معظم التلاميذ ينظرون إلى التمارين التي تقدم لهم على أنها متوسطة بحيث أنها تتلاءم مع إمكانياتهم وقدراتهم وتكون في متناول الجميع.

المحور الثاني: يؤثر المنهاج بشكل بارز على العلاقة البيداغوجية التي تربط الأستاذ بالتلميذ

السؤال الثالث عشر: هل ترى أن الوقت المخصص للحصة خلال أسبوع كاف لتطبيق محتوى المنهاج؟

الغرض: يهدف إلى معرفة ما إذا كان الوقت المخصص للحصة كافي لتطبيق المنهاج من وجهة نظر الأستاذ
الجدول رقم 13: خاص بمعرفة مدى كفاية الوقت المخصص لتطبيق المنهاج



النسبة	التكرارات	الأجوبة العينة
30%	06	نعم
70%	14	لا
100%	20	المجموع

الشكل رقم 13: يمثل معرفة

مدى كفاية الوقت المخصص لتطبيق المنهاج

تحليل ومناقشة النتائج:

70% من الأساتذة يرون أن الوقت المخصص لحصة التربية البدنية والرياضية خلال الأسبوع غير كاف لأنه لا يؤثر في علاقة التلاميذ بالأستاذ بحيث لا يكون هناك توطيد لهذه العلاقة كما انه غير كافي لتنمية قدرات التلاميذ في الأنشطة المبرمجة في المنهاج وكذا لا يمكننا تطبيق كل محتوى المنهاج والعمل على تنشئة وتكوين التلاميذ من كل النواحي التي تتطلبها المادة.

30% من الأساتذة يرون أن الوقت المخصص لحصة التربية البدنية والرياضية خلال الأسبوع كاف وهذا حتى يتسنى للتلاميذ مراجعة دروسهم وهو كاف كذلك بحيث يمنحهم قدر كاف من المهارات والمعارف في مختلف الأنشطة التي تقدم لهم.

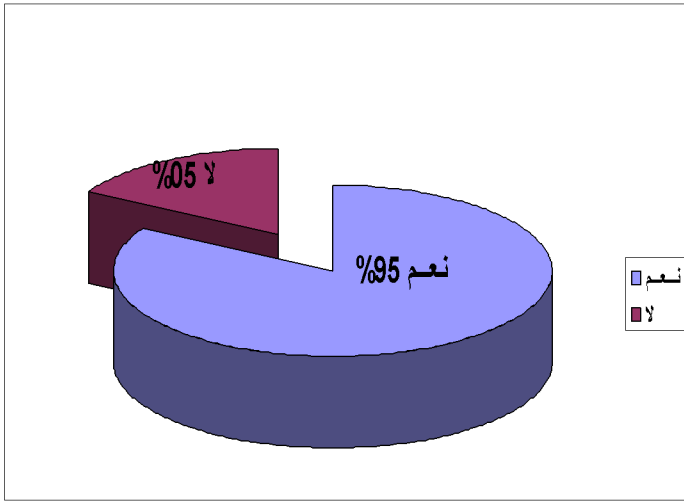
نستخلص من هذه النتائج أن الزمن المخصص لحصة التربية البدنية والرياضية خلال الأسبوع غير كاف لتطبيق محتوى المنهاج حسب أغلبية الأساتذة باعتبار أن مدة ساعتين في الأسبوع قليلة لا يمكن من خلالها تطبيق كل ما يحتويه المنهاج.

المحور الثالث: العلاقة البيداغوجية التي تجمع الأستاذ بالتلميذ تؤثر بشكل كبير على سير حصة التربية البدنية والرياضية

السؤال الرابع عشر: هل ترى أن شخصية الأستاذ تؤثر في التلميذ؟

الغرض: يهدف إلى معرفة رأي الأستاذ في تأثير شخصيته على التلاميذ

الجدول رقم 14: خاص بمعرفة مدى تأثير شخصية الأستاذ في تلاميذه



النسبة	التكرارات	الأجوبة العينة
95%	19	نعم
5%	01	لا
100%	20	المجموع

الشكل رقم 14: يمثل معرفة مدى تأثير شخصية الأستاذ في تلاميذه

تحليل ومناقشة النتائج:

95% نسبة كبيرة من الأساتذة يرون أن شخصيته تؤثر في تلاميذه باعتباره يتمتع بشخصية قوية صبورة ونشيطة ومرحة، محترمة فلما أنه الأقرب إليهم فغهم يعملون على الإقتداء به خصوصا في هذه المرحلة كما توفر لهم هذه الشخصية حرية لإشباع حاجياتهم ورغباتهم والتعبير عن أنفسهم.

5% من الأساتذة يرون أن شخصية الأستاذ لا تؤثر في التلميذ باعتبار التلميذ لا يهمله من هذه المرحلة سوى المرح والترويح عن الذات دون إعطاء أي اعتبار للأستاذ. نستخلص من هذه النتائج معظم الأساتذة يرون أن شخصية الأستاذ تؤثر على التلميذ باعتباره الأقرب إليهم وأنه يتمتع بشخصيته متميزة تجعله قدوة لتلاميذه.

المحور الثالث: العلاقة البيداغوجية التي تجمع الأستاذ بالتلميذ تؤثر بشكل كبير على سير حصة التربية البدنية والرياضية

السؤال الخامس عشر: كيف يمكنك الحكم على درسك بأنه ناجح؟

الغرض: يهدف إلى معرفة معايير التي يحكم من خلالها الأستاذ على نجاح درسه

تحليل ومناقشة النتائج:

اجمع الأساتذة على هذا السؤال على انهم يحكمون على نجاح الدرس في التربية البدنية والرياضية من خلال حماس واستيعاب التلاميذ للتمارين وتجاوبهم معها كما جاء في تعبير بعض الأساتذة من خلال فرح التلاميذ بالحصة، ففي نظرهم يكون الحكم على الدرس أولاً كمن خلال التلميذ ورضاه على ما يقدم له من طرف الأستاذ وثانياً من خلال تحقيق الأهداف المسطرة، نسب نجاحها، النسبة المئوية لنجاح الدرس وكذلك من خلال النتائج في الحصة واستيعاب التلاميذ للمبادئ الرياضية نفسها، وإحساس وشعور التلاميذ ببذل الجهد والقيام بالأداء الصحيح للتمارين المقدمة وتطبيق هذه التمارين أو التعليمات خلال المباريات والمنافسات، وكذا الأسئلة المتكررة على التلميذ خلال الحصة تمكن الأستاذ من الحكم على نجاح درسه.

نستخلص من هذا السؤال أن كل الأساتذة يرون أن نجاح الدرس يقوم بالدرجة الأولى على التلميذ باعتباره المحرك الرئيسي للدرس ثم من خلال مدة تحقيق الأهداف المسطرة والمناهج المقدمة من طرف الجهات المعنية (وزارة التربية الوطنية).

المحور الثالث: العلاقة البيداغوجية التي تجمع الأستاذ بالتلميذ تؤثر بشكل كبير على سير حصة التربية البدنية والرياضية

السؤال السادس عشر: هل حب التلاميذ للحصة يساعد على نجاح الدرس؟

الغرض: يهدف إلى معرفة تأثير حب التلاميذ على سير الحصة ونجاح الدرس

تحليل ومناقشة النتائج:

في هذا السؤال أجمع الأساتذة على أن حب التلاميذ لحصة التربية البدنية والرياضية يساعد على نجاح الدرس وقد اعتبر هؤلاء الأساتذة التلميذ المحرك الأساسي والعنصر الديناميكي للحصة بحيث أن تجاوبه مع التمارين التي تقدم له وتقبله لها تجعل الدرس ناجح بشكل كبير، ورأوا أن حب التلميذ للحصة يعطيه حافز لبذل الجهد أكثر خلال الدرس ما يؤدي إلى وجود مؤشرات كبيرة للنجاح العملية التربوية ككل، منه نجاح الدرس بالضرورة فحب التلميذ للدرس يؤدي بالأستاذ إلى تحقيق الأهداف الموضوعية والمسطرة خلال الموسم الدراسي.

نستخلص من خلال هذه النتائج أن التلميذ هو المحرك الرئيسي للدرس وبمقدار تجاوبه وتلقيه لما يقدم الأستاذ يكون نجاح الحصة وبالتالي حب التلميذ للحصة يساعد في نجاح الدرس ومنه تحقيق الأهداف المسطرة من طرف الأستاذ.

المحور الثالث: العلاقة البيداغوجية التي تجمع الأستاذ بالتلميذ تؤثر بشكل كبير على سير حصة التربية البدنية والرياضية

السؤال السابع عشر: في ماذا تتمثل الصعوبات التي تواجهك مع تلاميذ الطور المتوسط؟

الغرض: يهدف إلى معرفة الصعوبات التي تواجه الأستاذ مع تلاميذ الطور المتوسط

تحليل ومناقشة النتائج:

في هذا السؤال يرى أغلبية الأساتذة أن هناك صعوبات تواجههم مع تلاميذ الطور المتوسط وأول شيء نركز عليه هو سن المراقبة والحساسية التي يخلفها بحيث تواجه الأستاذ صعوبات في هذا السن وقد ركز الأساتذة على ما يلي:

- ✓ سلوك التلميذ وعدم مواظبته خلال الحصة، نقص التركيز والمؤهلات البدنية.
- ✓ قلة القابلية أثناء العمل، الحياء والتعليقات بين التلاميذ والتداعي بالأمراض.
- ✓ كما نجد عدم التجانس بين التلاميذ نظرا لوجود المعيدين وجود 17 سنة مع 12 سنة.
- ✓ أما الأسباب الأخرى فعادت إلى عدد التلاميذ في القسم التي تتراوح ما بين 40 و50 تلميذ، عدم توفر المتوسطات على القاعات والمنشآت والهيكل الرياضية، بالإضافة إلى قلى الوسائل والأدوات البيداغوجية والرياضية.
- ✓ قلة الحجم الساعي والصعوبات المادية لبعض التلاميذ وعدم تمكنهم من شراء البدة الرياضية.

فئة قليلة من الأساتذة ترى انه لا يوجد لديها صعوبات مع تلاميذ الطور المتوسط تعود إلى سيطرة الأستاذ وخبرته في المجال.

نستخلص من خلال هذه النتائج أن أغلبية الأساتذة تواجههم مشاكل مع تلاميذ الطور المتوسط تتمثل بالدرجة الأولى في سن المراقبة والضغوطات التي تتجر عنه مما يؤدي على صعوبات كثيرة على مستوى الحصة، بالإضافة إلى صعوبات الوسط التربوي لهذا يجب على الأستاذ أن يكون على دراية بخصوصيات هذه المرحلة وهذا السن للوقوف عند الصعوبات المحتملة الوقوع.

الإستيانتاج الخاص بالأساتذة:

من خلال ملاحظتنا لتحليل الأجوبة لكل الأسئلة تحصلنا على الأجوبة

التالية:

لقد قدمنا أسئلة استفتاحية للأساتذة لمعرفة جنس الأستاذ، خبرته، الشهادة التي تحصل عليها ومشاركته في الملتقيات التربوية.

فحصلنا على:

❖ أغلب الأساتذة ذكور.

❖ تتراوح خبرتهم المهنية من سنة على 26 سنة أغلبهم متحصلون على شهادة ليسانس بإضافة إلى تقني سامي في الرياضة وفئة قليلة مربون رياضيون، أغلبهم حضروا ملتقيات موضوعها علاقة الأستاذ بالتلميذ.

أما الأسئلة التي تخص محاور الدراسة فوجدنا:

❖ معاملة الأستاذ لتلاميذه تتميز بالمساواة وعدم التفريق في التعامل ومحاولة التدخل لحل مشاكلهم ويراعي الفروق الفردية الموجودة بينهم فهو بمثابة الصديق معهم.

❖ لاحظنا أن الأستاذ يحب أسلوب الجدية والحرية المقيدة في التعامل مع التلاميذ و يرى أن الإقبال و الحماس كبير لديهم.

❖ أغلبية الأساتذة أكدوا أن المنهاج يتلاءم مع جميع التلاميذ بحيث يعمل على توطيد العلاقة بينهم وبين التلاميذ ويوفر لهم تقويم دوري للوقوف على التقدم في المستوى، كما أكدوا أن الوقت المخصص للحصة غير كاف لتطبيق المنهاج.

❖ أغلبية الأساتذة يرون أن شخصية الأستاذ تؤثر في التلاميذ فهم يحكمون على نجاح الدرس من خلال حب التلميذ ومدى استيعابهم خلال الحصة.

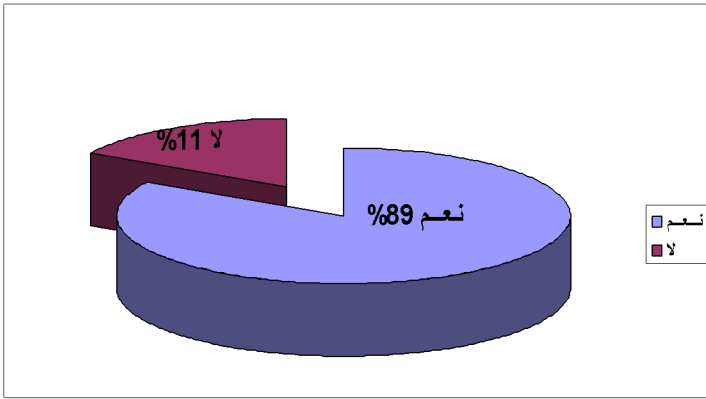
فالأستاذ لما يتحلى بهذه الصفات يستطيع بسهولة التحكم في حصته وخلق علاقة متينة مع تلاميذه تتميز بالثقة والاحترام المتبادل والتعاون وتخطي الصعوبات المحتملة الوقوع.

تحليل ومناقشة الإستبيان الخاص بالتلاميذ
المحور الأول : الأستاذ في حصة التربية البدنية والرياضية يثري علاقته مع التلاميذ
ويساعدهم على الإدماج في الجماعة

السؤال الأول: هل تمارس التربية البدنية والرياضية في مؤسستك؟

الغرض: يهدف إلى معرفة نسبة الممارسين وغير الممارسين للتربية البدنية
والرياضية داخل المؤسسة

الجدول رقم 1: خاص بمعرفة نسبة الممارسين للتربية البدنية والرياضية



الأجوبة العينة	التكرارات	النسبة
نعم	178	89%
لا	22	11%
المجموع	200	100%

الشكل رقم 1: يمثل معرفة نسبة
الممارسين للتربية البدنية والرياضية

تحليل ومناقشة النتائج:

89 % من التلاميذ يمارسون التربية البدنية والرياضية في المؤسسة وهذا راجع
لحبهم للحصة وتعلقهم بها باعتبارها الحصة الوحيدة التي يستطيعه فيها التلميذ الترفيه عن
نفسه وتفريغ مكبوتاته بحيث يكون على طبيعته.

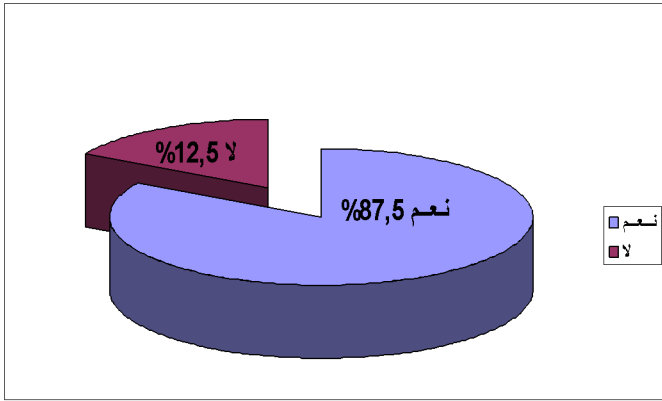
11% من التلاميذ لا يمارسون التربية البدنية والرياضية في المؤسسة أغلبهم
يعانون من ظروف صحية أو عدم توفر الإمكانيات المادية لشراء البدلة وغيرها.
نستخلص من هذا السؤال أن معظم التلاميذ يمارسون التربية البدنية والرياضية في
المؤسسة لمعرفتهم لأهمية هذه الحصة وحبهم لها.

المحور الأول : الأستاذ في حصة التربية البدنية والرياضية يثري علاقته مع التلاميذ ويساعدهم على الإدماج في الجماعة

السؤال الثاني: هل تشتاق لحصة التربية البدنية والرياضية وتنتظر قدومها؟

الغرض: يهدف إلى معرفة مدى حب التلميذ واشتياقه لحصة التربية البدنية والرياضية

الجدول رقم 2: خاص بمعرفة مدى اشتياق التلميذ لحصة التربية البدنية والرياضية



النسبة	التكرارات	الأجوبة العينة
%87.5	175	نعم
%12.5	25	لا
%100	200	المجموع

الشكل رقم 2: يمثل مدى اشتياق التلميذ لحصة التربية البدنية والرياضية

تحليل ومناقشة النتائج:

87.5% من التلاميذ يشاقون لحصة التربية البدنية والرياضية وينتظرون قدومها بفارغ الصبر وهذا راجع إلى حبهم لها ومعرفتهم الدور الذي تلعبه في الترويح عن أنفسهم من الضغط الموجود داخل قاعات الدراسة، وتكون متنفسا عن ساعات العمل كما أنهم يشاقون إلى الألعاب و الأنشطة التي يقدمها الأستاذ والمعاملة الحسنة التي يجدونها منه.

12.5% لا يشاقون لحصة التربية البدنية والرياضية ولا ينتظرون قدومها لأنهم يرون بأنها مادة مثل باقي المواد الأخرى وهذا ناتج لعدم حبهم للمادة وهذا جهلا منهم بأهميتها البالغة على التلاميذ.

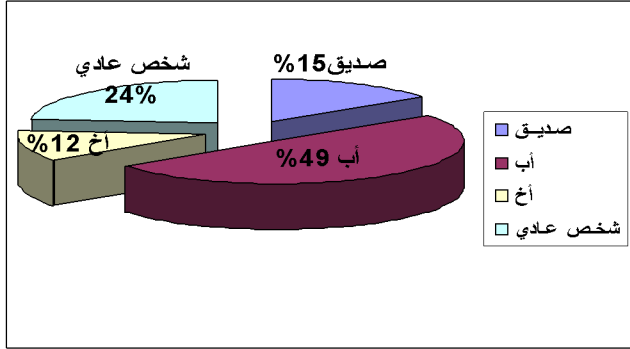
نستخلص من هذا السؤال أن معظم التلاميذ يشاقون لحصة التربية البدنية والرياضية وينتظرون قدومها بحيث يرون أنها الوحيدة التي تعمل على تفرغ كل مكبوتاتهم وتجعلهم يتصرفون على حريتهم.

المحور الأول : الأستاذ في حصة التربية البدنية والرياضية يثري علاقته مع التلاميذ ويساعدهم على الاندماج في الجماعة

السؤال الثالث: كيف ترى علاقتك مع أستاذ التربية البدنية والرياضية؟

الغرض: يهدف إلى معرفة العلاقة الموجودة بين التلميذ والأستاذ خلال حصة التربية البدنية والرياضية

الجدول رقم 3: خاص بمعرفة العلاقة بين الأستاذ والتلميذ



النسبة	التكرارات	الأجوبة العينة
15%	30	صديق
50%	100	أب
11.5%	23	أخ
23.5%	47	شخص عادي
100%	200	المجموع

الشكل رقم 3: يمثل معرفة العلاقة بين

الأستاذ والتلميذ

تحليل ومناقشة النتائج:

50% من التلاميذ يعتبرون أستاذ التربية البدنية والرياضية كأب لهم وهذا ناتج عن شخصيته المحببة ومن خلال تعامله معهم وكذا مشاركتهم كل مشاكلهم وانشغالاتهم بحيث يقوم بتقديم النصائح والدعم والإرشاد هذا ما جعلهم يقدرونه ويعتبرونه كأب لهم.

23.5% من التلاميذ يعتبرون أستاذ التربية البدنية والرياضية كشخص عادي كباقي الأساتذة وهذا ناتج عن جهلهم لمرتبة وقيمة أستاذ التربية البدنية والرياضية وعدم معرفتهم بالدور العظيم الذي يقوم به.

15% من التلاميذ يعتبرون أستاذ التربية البدنية كصديق لهم وهذا ناتج عن العلاقة والإحتكاك الموجود بينهم بحيث يعمل على إرشادهم ويقاسمهم النشاط واللعب، معتبرونه بذلك صديق من أصدقائهم.

11.5% من التلاميذ يعتبرون أستاذ التربية البدنية والرياضية كأخ لهم وذلك لأنه يحسن معاملتهم ولا يفرق بينهم ويحبهم ويحترمهم هذا ما جعلهم يرون فيه المثال للأخ الجيد.

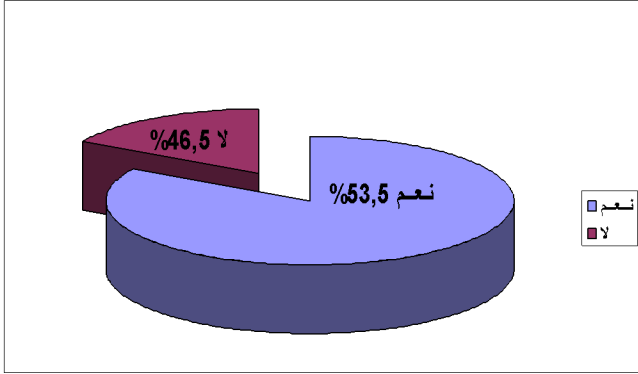
نستخلص من هذا السؤال بأن معظم التلاميذ يرون أستاذ التربية البدنية والدينية كأب لهم نتيجة لمعاملة الحسنة وقيامه بدوره التربوي كأب ثاني داخل المؤسسة.

المحور الأول : الأستاذ في حصة التربية البدنية والرياضية يثري علاقته مع التلاميذ ويساعدهم على الإدماج في الجماعة

السؤال الرابع: هل يحاول الأستاذ لتقرب منك ومعرفة مشاكلك؟

الغرض: يهدف إلى معرفة ما إذا كان الأستاذ يقترب من التلميذ لمعرفة مشاكله حسب وجهة نظر التلميذ

الجدول رقم 4: خاص بمعرفة ما إذا كان الأستاذ يقترب من التلميذ لمعرفة مشاكلهم



الأجوبة العينة	التكرارات	النسبة
نعم	107	53.5%
لا	93	46.5%
المجموع	200	100%

الشكل رقم 4: يمثل في معرفة ما إذا كان الأستاذ يقترب من التلميذ لمعرفة مشاكلهم

تحليل ومناقشة النتائج:

53.5% من التلاميذ يرون بأن أستاذ التربية البدنية والرياضية يحاول التقرب منهم و معرفة مشاكلهم وذلك بالتحاور والفضفضة وحرية التعبير غذ يلعب أستاذ التربية البدنية والرياضية دور الطبيب النفسي لكي يروح عن نفسية التلاميذ وإبتعاد عالم الحسابات والأرقام والحروف والمشاكل العائلية وجعله ينمو طبيعيا وفكريا وجسديا بعيدا عن المشاكل وذلك للدور الذي تلعبه المشاكل في انعزال التلميذ عن الجماعة والإنطواء وعدم مشاركة أصدقائه الألعاب والأنشطة المختلفة.

46.5% من التلاميذ يرون أن أستاذ التربية البدنية والرياضية لا يحاول التقرب منهم ومعرفة مشاكلهم.

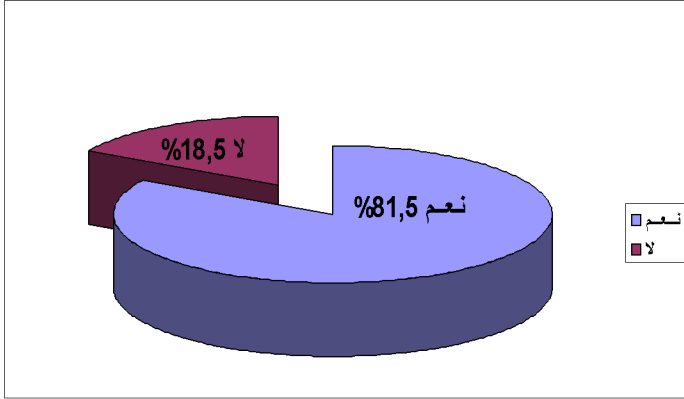
نستخلص من النتائج أن أستاذ التربية البدنية والرياضية يحاول التقرب من تلاميذه ومعرفة مشاكلهم وذلك لترويج عن نفسيتهم وإبعادهم عن العقد كالجمل، إنعدام الثقة بالنفس وإنشاء علامة بين الأستاذ والتلميذ أساسها الثقة والإحترام.

المحور الأول : الأستاذ في حصة التربية البدنية والرياضية يثري علاقته مع التلاميذ ويساعدهم على الإدماج في الجماعة

السؤال الخامس: هل يراعي الأستاذ إمكانيات وقدرات التلاميذ أثناء الحصة؟

الغرض: يهدف إلى معرفة ما إذا كان الأستاذ يراعي قدرات وإمكانيات التلميذ خلال الحصة حسب هذا الأخير

الجدول رقم 5: خاص بمراعاة الأستاذ لقدرات وإمكانيات التلاميذ



النسبة	التكرارات	الأجوبة العينة
81.5%	163	نعم
18.5%	37	لا
100%	200	المجموع

الشكل رقم 5: يمثل مراعاة الأستاذ لقدرات وإمكانيات التلاميذ

تحليل ومناقشة النتائج:

81.5% وهي نسبة كبيرة من التلاميذ ترى أن أستاذ التربية البدنية والرياضية يراعي إمكانيات وقدرات التلاميذ أثناء الحصة بحيث أنه يعمل على تقديم تمارين تتلاءم وجميع التلاميذ أي قدراتهم وإمكانياتهم البدنية والمعرفية لأن هناك بعض التلاميذ يستوعبون التمارين التي تقدم من طرف الأستاذ بسهولة وهناك من لا يستوعب إلا بعد شرح كثير والأستاذ هنا يقوم بدوره في شرح وإعادة شرح التمارين المقدمة لهم.

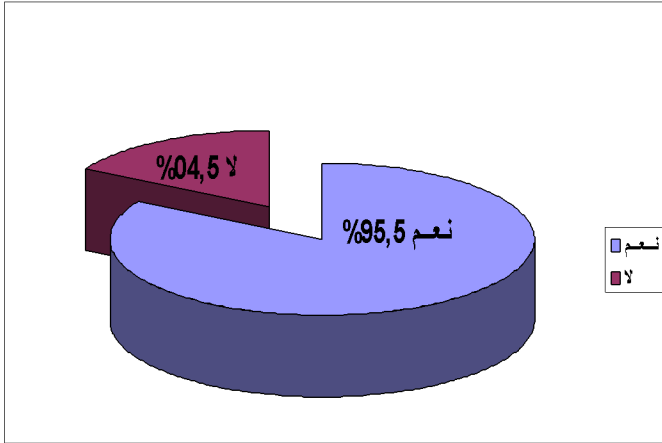
18.5% هي نسبة ضئيلة ترى أن الأستاذ لا يراعي إمكانيات وقدرات التلاميذ أثناء الحصة فهو يقوم بشرح واحد ووحيد للتمرين والتلميذ يقوم بالتطبيق حتى ولو كان هناك بعض التلاميذ لا يفهمون التمرين.

نستخلص من هذه النتائج أن أغلبية التلاميذ يرون أن الأستاذ يراعي إمكانياتهم وقدراتهم أثناء الحصة فهو يعمل على تقديم تمارين تتلاءم وهذه الإمكانيات كما يقوم لشرح وإعادة الشرح لجميع التلاميذ.

المحور الأول : الأستاذ في حصة التربية البدنية والرياضية يثري علاقته مع التلاميذ ويساعدهم على الإدماج في الجماعة
السؤال السادس: هل يتدخل الأستاذ لتصحيح الأخطاء أثناء الحصة؟

الغرض: يهدف إلى معرفة ما إذا كان الأستاذ يتدخل لتصحيح الأخطاء أثناء الحصة

الجدول رقم 6: خاص بمعرفة تدخل الأستاذ لتصحيح الأخطاء أثناء الحصة



النسبة	التكرارات	الأجوبة العينة
95.5%	191	نعم
4.5%	09	لا
100%	200	المجموع

الشكل رقم 6: يمثل معرفة تدخل الأستاذ لتصحيح الأخطاء أثناء الحصة

تحليل ومناقشة النتائج:

95.5% نسبة كبيرة من التلاميذ يرون أن الأستاذ يتدخلون لتصحيح الأخطاء أثناء الحصة وهذا راجع إلى كثرة وقوع التلاميذ في الأخطاء وتدخل الأستاذ دليل على حرص تعليم التلاميذ المبادئ الأساسية لتمارين الرياضية وعدم الوقوع في الخطأ وحب عمله واجتهاده.

4.5% نسبة قليلة من التلاميذ يرون أن الأستاذ لا يتدخل لتصحيح الأخطاء أثناء الحصة وهذا دليل على عدم اكتراثه وعدم مسؤوليته ولا مبالاته وهذا راجع لشخصية الأستاذ.

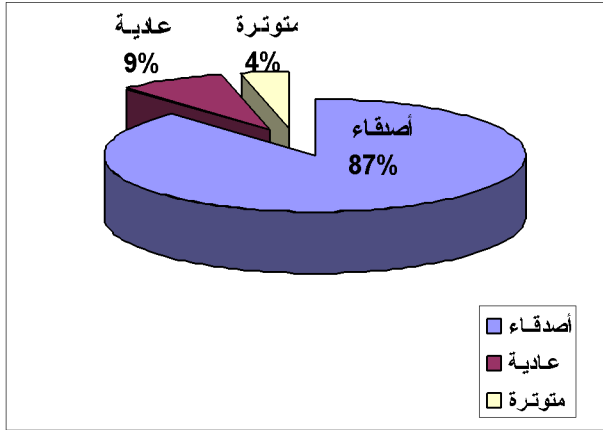
نستخلص من النتائج أن الأستاذ حريص على تعليم تلاميذه المبادئ الأساسية للرياضة بدون أخطاء وذلك لانضباطه وحب عمله.

المحور الأول : الأستاذ في حصة التربية البدنية والرياضية يثري علاقته مع التلاميذ ويساعدهم على الإدماج في الجماعة

السؤال السابع: كيف هي علاقتك مع زملائك أثناء حصة التربية البدنية والرياضية؟

الغرض: يهدف إلى معرفة العلاقة التي تجمع التلميذ بزملائه خلال حصة التربية البدنية والرياضية

الجدول رقم 7: خاص بمعرفة قدرة التلاميذ على ربط علاقة صداقة مع زملائهم .



النسبة	التكرارات	الأجوبة العينة
88%	176	أصدقاء
8.5%	17	عادية
3.5%	07	متوترة
100%	200	المجموع

الشكل رقم 7: يمثل قدرة التلاميذ على ربط علاقة صداقة مع زملائهم

تحليل ومناقشة النتائج:

88% من التلاميذ يرون أن علاقتهم فيما بينهم علاقة صداقة وهي النسبة الأكبر وذلك راجع إلى حصة التربية البدنية والرياضية التي تتسم بالحيوية والنشاط وخاصة الألعاب الجماعية التي تخلق جو الأخوة والتعاون وحسب الآخر.

8.5% من التلاميذ يرون أن علاقتهم فيما بينهم علاقة عادية أي أنه يرى التلميذ بصفة أي شخص عادي لا تربطه أي علاقة ولا صداقة وهذا راجع إلى شخصية التلميذ بحد ذاته إذ لا يمكن للأستاذ إجباره على صداقة التلاميذ في حصته.

3.5% من التلاميذ يرون أن علاقتهم مع باقي التلاميذ في حصة التربية البدنية والرياضية متوترة تمتاز بالعدوانية والتعصب والتنافر وهذا راجع إلى شخصية التلميذ العدوانية أو غير سوية وذهنيته السلبية وهذا خارج نطاق الحصة.

نستخلص من النتائج أن معظم التلاميذ يرون أن علاقتهم فيما بينهم علاقة صداقة وهذا راجع إلى الجو الأخوي والتعاون والمحبة الذي تخلقه الحصة بفضل من الأستاذ طبعاً.

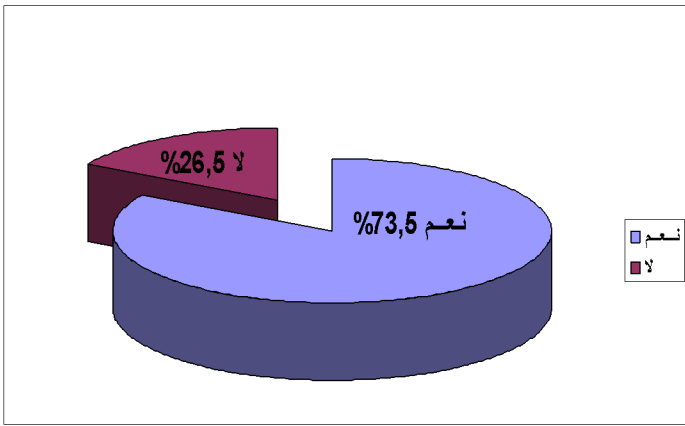
المحور الثاني : يؤثر المنهاج بشكل بارز على العلاقة البيداغوجية التي تربط الأستاذ بالتلميذ

السؤال الثامن: هل يتدخل الأستاذ لإصلاح سوء التفاهم والإضطراب الموجود بينك وبين زملائك؟

الغرض: يهدف إلى معرفة مدى تدخل الأستاذ لإصلاح سوء التفاهم والإضطراب الموجود بين التلاميذ خلال الحصة

الجدول رقم 8: خاص بمعرفة مدى تدخل الأستاذ لإصلاح سوء التفاهم والإضطراب بين التلاميذ

النسبة	التكرارات	الأجوبة العينة
%73.5	147	نعم
%26.5	53	لا
%100	200	المجموع



الشكل رقم 8: يمثل معرفة مدى تدخل الأستاذ لإصلاح سوء التفاهم والإضطراب بين التلاميذ

تحليل ومناقشة النتائج:

73% يرون أن الأستاذ يتدخل لإصلاح سوء التفاهم والإضطراب الموجود بين التلميذ وزملائه أثناء الحصة وهذا راجع إلى الدور الهام الذي يلعبه الأستاذ في تعامله مع تلاميذه والإهتمام بهم والتقرب منهم وحل مشاكلهم.

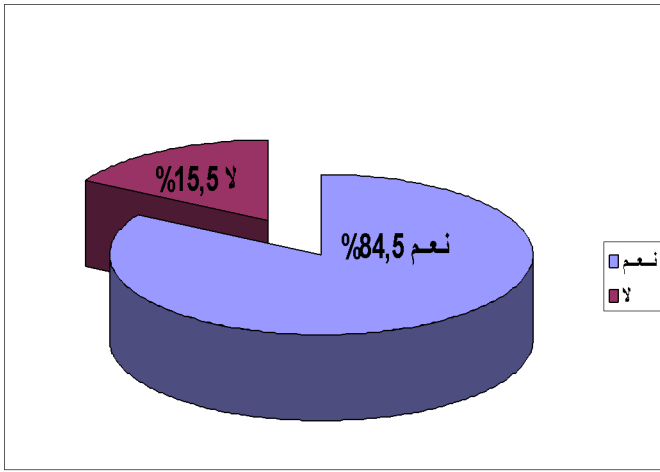
26.5% من التلاميذ يرون أن الأستاذ لا يتدخل في الإصلاح بين التلميذ وزملائه وهذا راجع إلى شخصية الأستاذ وعدم كفاءته ولا مبالاته في أداء مهمته البيداغوجية.

نستخلص من النتائج أن التلاميذ يجدون معظم الأساتذة يتدخلون في إصلاح سوء التفاهم والإضطراب الموجود بين التلاميذ وهذا راجع إلى دور الرئيسي الذي يلعبه الأستاذ في خلق جو الأخوة والسلام والتعاون بين التلاميذ.

المحور الثاني : يؤثر المنهاج بشكل بارز على العلاقة البيداغوجية التي تربط الأستاذ بالتلميذ

السؤال التاسع: هل أسلوب الأستاذ في معاملة التلاميذ يحبب لك الحصة أكثر؟
الفرض: يهدف إلى معرفة ما إذا كان أسلوب الأستاذ في معاملة التلاميذ يحبب لهم الحصة أكثر

الجدول رقم 9: خاص بمعرفة ما إذا كانت طريقة معاملة الأستاذ تحبب لهم الحصة



النسبة	التكرارات	الأجوبة العينة
84.5%	169	نعم
15.5%	31	لا
100%	200	المجموع

الشكل رقم 9: يمثل معرفة ما إذا كانت طريقة معاملة الأستاذ تحبب لهم الحصة

تحليل ومناقشة النتائج:

84.5% من التلاميذ يرون أن أسلوب الأستاذ في معاملة التلاميذ تحبب لك الحصة أكثر وهذا راجع على معاملة الأستاذ الجيدة لتلاميذه والتقرب منهم وفهمهم وتقاسيم الأدوار بعدل وطريقة التعامل معهم.

15.5% يرون أن أسلوب الأستاذ في معاملة التلاميذ لا يحبب الحصة أكثر إذ لا يؤثر أسلوبه في حبه للحصة والتعلق بها.

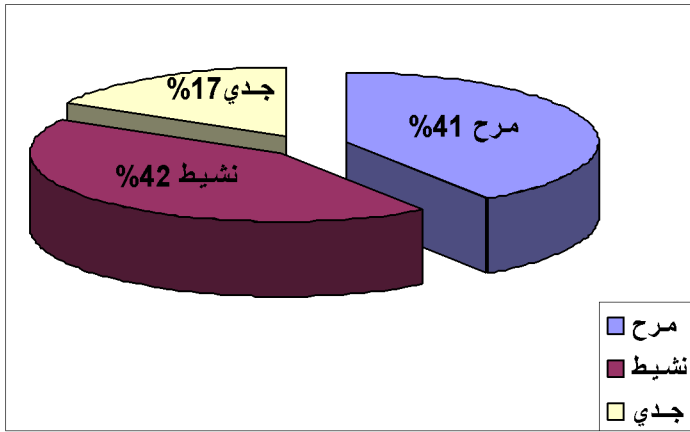
نستخلص من هذا السؤال أن النسبة الأكبر من التلاميذ يرون أن أسلوب الأستاذ في معاملة تلاميذه يحبب الحصة أكثر.

المحور الثاني : يؤثر المنهاج بشكل بارز على العلاقة البيداغوجية التي تربط الأستاذ بالتلميذ

السؤال العاشر: ما هي الصفة التي تحب أن تجدها في أستاذك أثناء التدريس؟

الغرض: يهدف إلى معرفة الصفة التي يحب التلميذ أن يجدها في أستاذ التربية البدنية والرياضية أثناء تدريسه

الجدول رقم 10: خاص بمعرفة صفة الأستاذ المحببة لدى التلاميذ



النسبة	التكرارات	الأجوبة العينة
40.5%	81	مرح
42.5%	85	نشيط
17%	34	جدي
100%	200	المجموع

الشكل رقم 10: يمثل معرفة صفة الأستاذ المحببة لدى التلاميذ

تحليل ومناقشة النتائج:

40.5% من التلاميذ يحبون الصفة المرحة لأستاذهم أثناء التدريس.

42.5% من التلاميذ يحبون صفة النشاط والمرح على التوالي وذلك لحبهم للصفتين وانسجامهم وان الأستاذ الذي تتوفر فيه الصفتين يكون أكثر اتصالاً وأكثر تساهلاً مع التلاميذ.

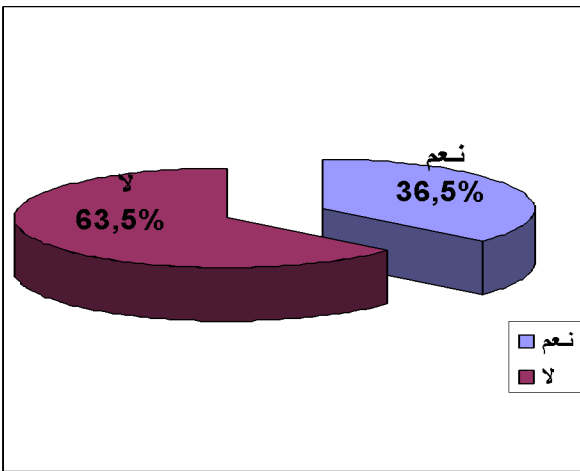
17% من التلاميذ يحبون أن يكون أستاذهم جدياً ومنضبطاً أثناء التدريس وذلك لتبقى نظرتهم عليه نظرة احترام وتوقير.

نستخلص من هذا السؤال أن التلاميذ يحبون أن يكون أستاذهم نشيطاً ومرحاً في نفس الوقت وهي الصفات التي تروح عن النفس كونها حصة ترفيهية.

المحور الثاني : يؤثر المنهاج بشكل بارز على العلاقة البيداغوجية التي تربط الأستاذ بالتلميذ

السؤال الحادي عشر: هل ترى أن مدة ساعتين في الأسبوعين كافية لتنمية قدراتك؟
الغرض: يهدف إلى معرفة ما إذا كانت مدة ساعتين في الأسبوع بالنسبة للتلميذ كافية لتنمية قدراته البدنية والمعرفية

الجدول رقم 11: خاص بمعرفة مدى كفاية الوقت المخصص للحصة في تنمية قدراتهم



النسبة	التكرارات	الأجوبة العينة
%36.5	73	نعم
%63.5	127	لا
%100	200	المجموع

الشكل رقم 11: يمثل معرفة مدى كفاية الوقت المخصص للحصة في تنمية قدراتهم

تحليل ومناقشة النتائج:

63.5% من التلاميذ يرون أن مدة ساعتين في الأسبوع غير كافية لتنمية قدراتهم وذلك للدور الهام الذي تلعبه الرياضة في تنشيط الدورة الدموية وبالتالي الدماغ والذي يساعد التلميذ على الإستيعاب والفهم والحفظ وبالتالي يساعده على الدراسة "العقل السليم في الجسم السليم".

36.5% من التلاميذ يرون أن مدة ساعتين في الأسبوع كافية لتنمية قدراتهم وذلك لكي يتسنى لهم مراجعة دروسهم وأداء فروضهم وواجباتهم.

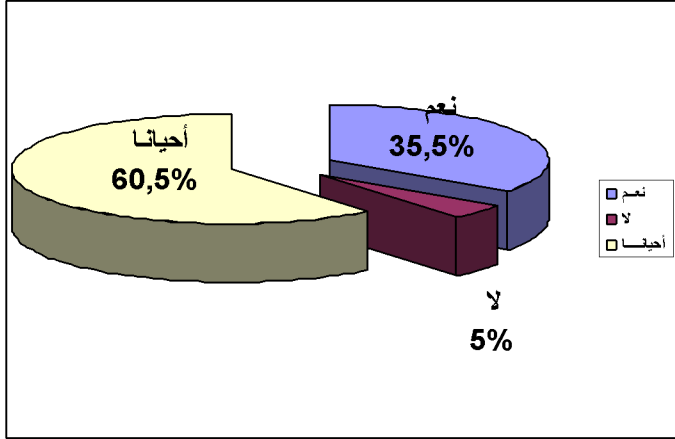
نستخلص من هذه النتائج أن مدة ساعتين غير كافية لتنمية قدرات التلميذ وذلك لأهمية الرياضة في المجال التعليمي والبيداغوجي.

المحور الثاني : يؤثر المنهاج بشكل بارز على العلاقة البيداغوجية التي تربط الأستاذ بالتلميذ

السؤال الثاني عشر: هل الأنشطة المبرمجة من طرف الأستاذ تنال إعجابك؟

الغرض: يهدف إلى معرفة مدى إعجاب التلميذ بالأنشطة المبرمجة من طرف الأستاذ

الجدول رقم 12: خاص بمعرفة مدى إعجاب التلميذ بالأنشطة المبرمجة



النسبة	التكرارات	الأجوبة العينة
35%	70	نعم
4.5%	09	لا
60.5%	121	أحيانا
100%	200	المجموع

الشكل رقم 12: يمثل معرفة مدى إعجاب التلميذ بالأنشطة المبرمجة

تحليل ومناقشة النتائج:

60.5% من التلاميذ يرون أن الأنشطة المبرمجة من طرف الأستاذ تنال إعجابهم أحيانا لتتنوعها وعدم توافق بعضها مع رغبة التلاميذ غذ تختلف مع ميول وهوايات التلاميذ.

35% من التلاميذ تعجبهم الأنشطة المبرمجة من طرف الأستاذ وهذا راجع لتوافق الأنشطة وميول التلاميذ ورغباتهم وهواياتهم.

4.5% من التلاميذ لا تعجبهم الأنشطة المبرمجة من طرف الأستاذ كونها لا تنطبق مع ميولاتهم وصعوبة بعض التمارين الرياضية إذ لا تناسب أعمارهم وقدراتهم البدنية.

ونستخلص من هذه النتائج أن الأنشطة المبرمجة من طرف الأستاذ تعجب التلاميذ أحيانا ولا تعجبهم أحيانا أخرى وهذا راجع إلى تنوع الأنشطة وكثرتها وإلى الأستاذ نفسه وما يملك من خبرة في معرفة ميول وهوايات التلاميذ وإرضاء رغباتهم.

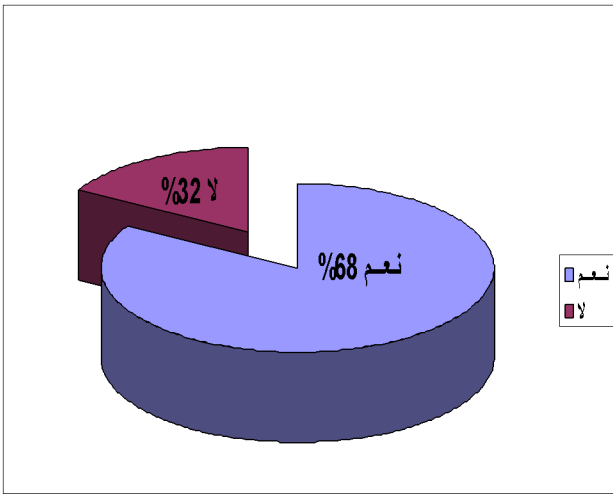
المحور الثاني : يؤثر المنهاج بشكل بارز على العلاقة البيداغوجية التي تربط الأستاذ بالتلميذ

السؤال الثالث عشر: هل ترى أن المنهاج المطبق من طرف الأستاذ يلبي حاجاتك ورغباتك؟

الغرض: يهدف إلى معرفة ما إذا المنهاج المطبق من طرف الأستاذ يلبي حاجات ورغبات هؤلاء التلاميذ

الجدول رقم 13: خاص بمعرفة مدى تلبية المنهاج الجديد لحاجيات التلاميذ

النسبة	التكرارات	الأجوبة العينة
%68	136	نعم
%32	64	لا
%100	200	المجموع



الشكل رقم 13: يمثل معرفة مدى تلبية المنهاج الجديد لحاجيات التلاميذ

تحليل ومناقشة النتائج:

68% يرون أن المنهاج المطبق من طرف الأستاذ يلبي حاجاتهم ورغباتهم وهذا راجع إلى توافقه مع ميول التلاميذ وهواياتهم وخاصة خبرة الأستاذ في فهم ومعرفة نفسية التلميذ وميوله نحو نوعية الألعاب الرياضية وتنوعها من العاب فردية وجماعية مما تدفع التلاميذ إلى الإثارة والتنافس وتهاونهم فيما بينهم.

32% من التلاميذ يرون أن المنهاج المطبق من طرف الأستاذ لا يلبي حاجاتهم ورغباتهم وهذا راجع لعدم خبرة الأستاذ ومعرفة ميول ورغبات تلاميذه.

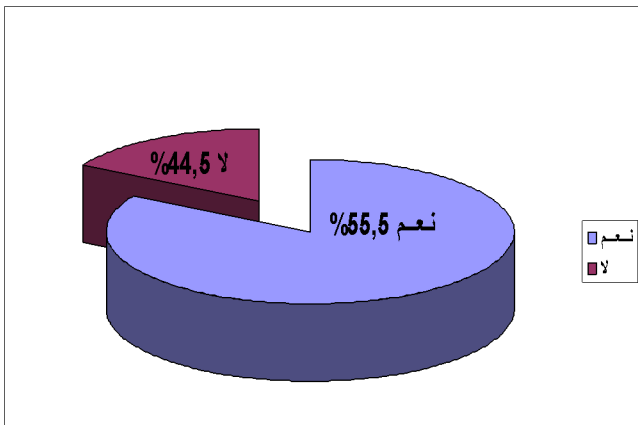
نستخلص من الناتج أن المنهاج المطبق من طرف الأستاذ يلبي حاجيات ورغبات التلميذ وهذا راجع إلى خبرة الأستاذ في تنويع الأنشطة وتطبيقها مع ميول ورغبات وهوايات التلميذ.

المحور الثالث: العلاقة البيداغوجية التي تجمع الأستاذ بالتلميذ تؤثر بشكل كبير على سير حصة التربية البدنية والرياضية

السؤال الرابع عشر: هل يعتبر أستاذ التربية البدنية والرياضية هو المقرب والمحبيب إليك عن باقي الأساتذة الآخرين؟

الغرض: يهدف إلى معرفة مدى تقرب الأستاذ من التلميذ ومدى حب هذا التلميذ لأستاذ التربية البدنية والرياضية

الجدول رقم 14: خاص بمعرفة الأستاذ المفضل بالنسبة للتلاميذ



الأجوبة العينة	التكرارات	النسبة
نعم	111	55,5%
لا	89	44,5%
المجموع	200	100%

الشكل رقم 14: يمثل معرفة الأستاذ

المفضل بالنسبة للتلاميذ

تحليل ومناقشة النتائج:

55.5% من التلاميذ يرون أن أستاذ التربية البدنية والرياضية هو المقرب والمحبيب إليهم عن باقي الأساتذة وذلك لشخصيته المرححة والنشطة والمنفتحة التي تتسجم مع شخصية التلميذ وتقربه منهم ومن مشاكلهم أكثر من باقي الأساتذة الآخرين.

44.5% من التلاميذ يرون أن أستاذ التربية البدنية والرياضية مثل باقي الأساتذة الآخرين كونه الناصح والناهي والموجه لهم وليس هناك أي ميزة تجعله مميز عنهم.

نستخلص من هذا السؤال أن أستاذ التربية البدنية والرياضية هو المقرب والمحبيب

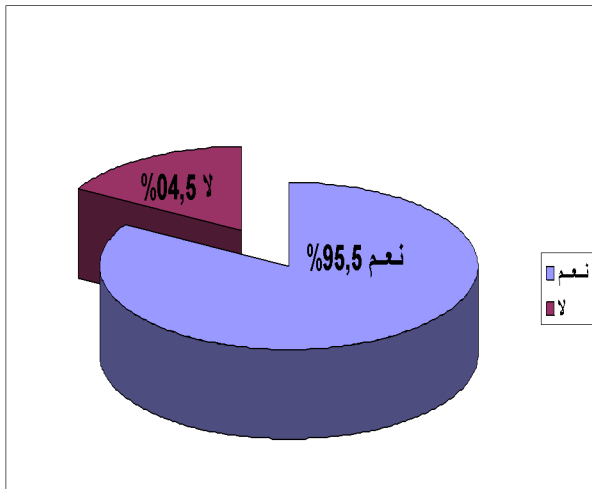
عن باقي الأساتذة لشخصيته المرححة والمنفتحة والمتفهمة

المحور الثالث: العلاقة البيداغوجية التي تجمع الأستاذ بالتلميذ تؤثر بشكل كبير على سير حصة التربية البدنية والرياضية

السؤال الخامس عشر: هل ترى أن المعاملة الحسنة من طرف الأستاذ تجعل الحصة نشطة؟

الغرض: يهدف إلى معرفة ما إذا كانت المعاملة الجيدة من طرف الأستاذ تجعل الحصة نشطة حسب تقدير التلميذ

الجدول رقم 15: خاص بمعرفة المعاملة الجيدة من طرف الأستاذ تجعل الحصة نشطة



النسبة	التكرارات	الأجوبة العينة
%95.5	191	نعم
%04.5	09	لا
%100	200	المجموع

الشكل رقم 15: يمثل معرفة المعاملة الجيدة من طرف الأستاذ تجعل الحصة نشطة

تحليل ومناقشة النتائج:

95.5% من التلاميذ يرون أن المعاملة الجيدة من طرف الأستاذ تجعل الحصة نشطة مما ينتج عنها بعث روح المنافسة والإثارة والعزيمة فتشجع التلاميذ على بذل ما في وسعهم لإرضاء الأستاذ وبالتالي تخلق جو مليئاً بالنشاط والحيوية.

4.5% من التلاميذ يرون أن المعاملة الجيدة من طرف الأستاذ لا تجعل الحصة نشطة لأنه لا علاقة للمعاملة الحسنة بالجهود التي يقوم بها التلميذ أثناء الحصة.

نستخلص من هذا السؤال أن المعاملة الجيدة من طرف الأستاذ تجعل الحصة نشطة وبالتالي المعاملة الجيدة هي دافع ومحفز لنشاط التلاميذ وحيويتهم وإذ تقوم بإخراج الطاقة المكبوتة داخل التلميذ.

المحور الثالث: العلاقة البيداغوجية التي تجمع الأستاذ بالتلميذ تؤثر بشكل كبير على سير حصة التربية البدنية والرياضية

السؤال السادس عشر: هل ترى شخصية أستاذك في حصة التربية البدنية والرياضية؟
الغرض: يهدف إلى معرفة كيفية نظر التلميذ إلى شخصية أستاذه خلال حصة التربية البدنية والرياضية

تحليل ومناقشة النتائج:

أغلبية التلاميذ ترى أن شخصية أستاذ التربية البدنية والرياضية شخصيته مرحلة ونشطة تتميز بروح الدعابة والروح الرياضية فهي حسب تعبيرهم منضبطة ورائعة وحسب رأي مجموعة من التلاميذ هي الشخصية المحبوبة في كل المؤسسة مما أدى بهم إلى حب حصة التربية البدنية والرياضية، باعتبار الأستاذ يعمل على التقرب منهم ويكسبهم من صفاته الحميدة ، في حين أن البعض رأى أنها شخصية جدية أما من خلال تعبيرهم نرى أن هذه الشخصية جدية أثناء العمل في حين أنها شخصية مرحة ومحبة عند النقاش والحديث بعد أو أثناء وقبل النشاط.

فئة قليلة من التلاميذ ترى بان الأستاذ يتميز بشخصية مملّة وغير محبوبة وذلك الأسباب التي ذكرها هؤلاء التلاميذ تمثله في كرههم للأنشطة خصوصا الذكور حيث اقترن كرههم عن صح التعبير للأستاذ بعد سماحه لهم بممارسة نشاط كرة القدم وهذا يبين لنا أن التلميذ حكم من خلال هذا السبب على الأستاذ.

نستخلص من هذا السؤال أن التلاميذ يرون أن شخصية أستاذ التربية البدنية والرياضية شخصية مرحة صبورة تتمتع بالقوة والإنضباط والخبرة كما جاء في تعبير أحد التلاميذ أنها تتلاءم مع المهنة التي وضعت من أجلها وهو الأمثل لتدريس هذه الحصة.

المحور الثالث: العلاقة البيداغوجية التي تجمع الأستاذ بالتلميذ تؤثر بشكل كبير على سير حصة التربية البدنية والرياضية

السؤال السابع عشر: ما رأيك في العلاقة التي تجمع الأستاذ بالتلميذ في حصة التربية البدنية والرياضية؟
الغرض: يهدف إلى معرفة العلاقة التي تجمع الأستاذ بالتلميذ حسب رأي التلميذ

تحليل ومناقشة النتائج:

أغلب التلاميذ يرون أن العلاقة التي تجمعهم مع الأستاذ خلال حصة التربية البدنية والرياضية هي علاقة أبوية وعلاقة صداقة تقوم على التعاون والتضامن والتفاهم والإحترام المتبادل كما أن الأستاذ يتميز بشخصيته المرححة كما سبق الذكر تعمل على التقرب من التلاميذ لمحاولة حل مشاكلهم وانشغالاتهم وتقديم النصح والدعم لهم، كما انه يقدم لهم كل ما يملك من خبرات مهارية ومعارفية لتنميتهم، كما لاحظنا أن هناك علاقة أكثر توطيدا بين الأستاذ والتلاميذ الذين ينتمون إلى الفريق الرياضي المدرسي وهم يرون فيه الأب والمثال والقُدوة والصديق بحيث أنه لا يفرق في تعامله مع التلاميذ فهم كأبناء له مما أدى بأحد التلاميذ إلى القول انه يلعب دور أكثر من الأب في تفهمهم وتقدير مواهبهم ومحاولة حل مشاكلهم.

في حين هناك من رأى أن العلاقة عادية كأي أستاذ مع تلميذ لكنها تمتاز بالإحترام والتقدير المتبادل وذكر هؤلاء التلاميذ أن هذه العلاقة في بعض الأحيان تكون علاقة أبوية وعلاقة صداقة بتعبيرهم هي علاقة جيدة في بع الأحيان بحيث يلعب دور الأب لنا.

نستخلص من هذا السؤال أن العلاقة التي تجمع الأستاذ بالتلميذ خلال حصة التربية البدنية والرياضية هي علاقة مميزة وجيدة تصل إلى درجة رفع الأستاذ والإرتقاء به إلى مستوى الأب الثاني بحيث وجدنا الكثير من هذه العبارات في إجاباتهم وركزت في مجملها على دوره الإيجابي في حياتهم والتقليل من ضغوطهم النفسية والمعرفية العميقة في الميدان هذا ما جعلهم يكونون له مشاعر الحب الأبوي.

الإستنتاج الخاص بالتلاميذ

من خلال الإستيانات المقدم لتلاميذ الطور المتوسط والنتائج المحصل عليها نجد أننا قمنا بتقديم أسئلة استفتاحية للتلاميذ للتأكد من السن الذي تراوح ما بين (11-16 سنة) و معرفة الحالة الإجتماعية للتلاميذ ومدى حبهم لحصة التربية البدنية والرياضية.

أما الأسئلة التي تخص محاور الدراسة فقد كانت نتائجها كمايلي:

❖ جل التلاميذ يمارسون التربية البدنية والرياضية داخل المؤسسة و ينتظرون قدومها بفارغ الصبر.

❖ نسبة كبيرة من التلاميذ ترى أن الأستاذ بمثابة الأب وهذا لأنه يحاول التقرب منهم ومعرفة مشاكلهم، كما يراعي إمكانياتهم وقدراتهم أثناء الحصة، ويحاول التدخل لتصحيح أخطائهم وكذا يتدخل لإصلاح سوء الفهم الموجود بينهم، فهو يعتمد أسلوب يجعلهم يحبون الحصة، كما وجدنا نسبة كبيرة من التلاميذ تحب أن يكون أستاذها مرح ونشيط حتى تكون العلاقة بينهم جيدة.

❖ أغلبية التلاميذ يرون أن مدة ساعتين غير كافية لتنمية قدراتهم وهم يرون أن الأنشطة المبرمجة من طرف الأستاذ تتال إعجابهم وتلبي رغباتهم بحيث يعتبرون أن المعاملة الجيدة من طرف الأستاذ تجعل الحصة نشطة وجيدة.

❖ يرى التلاميذ أن الأستاذ يتميز بشخصية مرحة نشيطة منضبطة محبوبة فهو يساعدهم على التأقلم مع باقي التلاميذ ويفتح لهم مجال النقاش والتعبير، فهم يرون أن العلاقة بينهم وبين الأستاذ هي علاقة صداقة وتفاهم، فهو المقرب والمحبيب إليهم باعتبار أن الحصة التي يقدمها تختلف عن باقي المواد الأخرى فهي حصة حيوية.

الإستنتاج العام

من خلال تحليلنا لمختلف النتائج المحور الأول الخاص بعلاقة الأستاذ بالتلميذ في حصة التربية البدنية والرياضية تحصلنا على الإجابات التالية :

وجدنا أن الأستاذ تربطه علاقة جيدة مع التلاميذ فهو يعمل على مساعدتهم على الإندماج في الجماعة، بحيث يقلل من قلق التلاميذ وعدوانيتهم وإنعزالهم وهذا راجع إلى خبرته وعدم تفرقه بين التلاميذ وعمله بجدية للسيطرة على الحصة.

أما فيما يتعلق بالمحور الثاني والذي يخص أثر المنهاج في العلاقة بين الأستاذ والتلميذ فقد وجدنا أن في المنهاج جانب يعمل على توطيد العلاقة بين الأستاذ والتلميذ كما انه يلبي رغبات وميول وحاجيات هؤلاء التلاميذ ويضمن لهم تقييم دوري للوقوف على مدى تقدمهم.

أما فيما يخص المحور الثالث وهو أثر العلاقة البيداغوجية على سير حصة التربية البدنية والرياضية فقد وجدنا من خلال الأجوبة أن العلاقة الجيدة بين الأستاذ والتلميذ تساعد بشكل كبير في نجاح وتميز سير حصة التربية البدنية والرياضية فكلما كان هناك تفاهم واحترام متبادل سارت الحصة بشكل ايجابي.

و أخيرا حتى تكون العلاقة البيداغوجية التي تجمع الأستاذ بالتلميذ جيدة يجب أن يتحلى الأستاذ بجملة من الصفات ويجب أن يتحلى التلميذ بروح التعاون والجماعة هذا ما يؤثر بالإيجاب على سير حصة التربية البدنية والرياضية.

مقابلة الفرضيات بالنتائج :

من بين الأهداف الأساسية والرئيسية لكل بحث علمي هو محاولة التحقق من الفرضيات المطروحة و هذا بتأكيدھا أو نفيھا وعلى هذا الأساس كانت الفرضيات والنتائج على النحو التالي :

▪ الفرضية الأولى : الأستاذ في حصة التربية البدنية و الرياضية يثري علاقة مع التلاميذ فهو يساعد على التخلص من غزلتهم عدوانيتهم و قلقهم و هذا بإدماجهم داخل الجماعة مما يعود بالخير على مردود الأستاذ وأداء التلميذ .

من خلال نتائج الجداول (4) (5) (6) (8) في المحور الأول الخاص بأسئلة التلاميذ يبين لنا أن لأستاذ التربية البدنية و الرياضية دور كبير في تنمية العلاقة الموجودة بينه وبين التلاميذ و كذا بين التلاميذ فيما بعضهم و محاولة إدماجهم داخل هذه الجماعة. ومن خلال نتائج الجداول (4) (5) (6) في المحور الأول الخاص بأسئلة الأساتذة يبين لنا أن المعاملة الجيدة للتلاميذ و محاولة التقرب منهم تساعد الأستاذ في تخليصهم من القلق و العدوانية و العزلة ما يؤثر على مردود الأساتذة و أداء التلميذ خلال حصة التربية البدنية والرياضية.

▪ الفرضية الثانية : للمنهاج أثر بارز في تنمية العلاقة البيداغوجية بين الأستاذ والتلميذ .

من خلال نتائج الجدول (10) في الحور الثاني الخاص بأسئلة الأساتذة يتبين لنا أن منهاج الطور المتوسط يحتوى على جانب يعمل على توطيد العلاقة بين الأستاذ و التلميذ لما يحققه هذا المنهاج من تطورات في علاقة الطرفين بمرور الوقت وهذا راجع إلى طبيعة الحصة الحيوية.

ومن خلال الجدول (13) في المحور الثاني الخاص بأسئلة التلاميذ يبين لنا أن المنهاج المطبق من طرف الأستاذ يلبي حاجاتهم و رغباتهم هذا ما يجعل العلاقة التي تربط هذين الطرفين جيدة ومميزة.

▪ الفرضية الثالثة : تؤثر العلاقة البيداغوجية التي تتميز بالتعاون والثقة المتبادلة بين الأستاذ و التلميذ في تميز سير حصة التربية البدنية والرياضية.

من خلال الجدولين (15) (16) من المحور الثالث الخاص بأسئلة الأساتذة يتبين لنا أن العلاقة البيداغوجية بين الأستاذ والتلميذ تساعد على السير الحسن لحصة التربية البدنية والرياضية فحب التلميذ للحصة حسبهم تعتبر العامل الأساسي و الأول في الحكم على نجاح الحصة وتميزها.

من خلال نتائج الجدولين (15) (17) من المحور الثالث الخاص بأسئلة التلاميذ يتبين لنا أن الأسلوب الجيد من طرف الأستاذ في معاملة التلاميذ وكذا العلاقة الجيدة بين الطرفين تجعل الحصة ناجحة و متميزة .

ومنه على ضوء الدراسات السابقة و المشابهة و كذا الجانب النظري للدراسة فقد وجدنا أن العلاقة البيداغوجية التي تجمع الأستاذ بالتلميذ لها تأثير على سير حصة التربية البدنية و الرياضية و بالتالي تحققت الفرضيات .

الإقتراحات والتوصيات :

من خلال النتائج المتحصل عليها في هذه الدراسة نقترح مايلي :

1-على المنظومة التربوية و الوزارة المختصة تخصيص دورات تكوينية، محاضرات وملتقيات حول أهمية العلاقة البيداغوجية في السير الحسن لحصة التربية البدنية والرياضية خصوصا عند تلاميذ الطور المتوسط وهذا نظرا لحساسية سن التلميذ في هذه المرحلة .

2-على المنظومة التربوية إعطاء التربية البدنية و الرياضية إهتماما وتقديرا كبيرين وكذا إعطاء الحصة و المنهاج أهمية تعادل أهمية باقي المواد الأخرى داخل المؤسسات التربوية وهذا للدور الذي تلعبه الحصة في نفسية و حياة التلميذ ومنه في المجتمع بإعداد فرد مكون بدنيا علميا معرفيا وخلقيا .

3-على الأستاذ أن يكون مكونا تكوينا جيدا من الناحية المهنية والشخصية أي أن يتمتع بصفات كالصبر روح المرح والنشاط وهذا حتى يقضي على الروتين في الحصة ويجعلها نشطة .

4-على الأستاذ أن يكون واعيا بأهمية الجانب النفسي والإجتماعي والتربوي في تكوين التلاميذ و هذا من خلال خلق جو التعاون والنقاش داخل الحصة أي أن يتخلص من الطريقة التقليدية الكلاسيكية .

5-يجب توفير الجو المناسب و الملائم للأستاذ حتى يتمكن من أداء عمله بأكمل وجه وذلك من خلال :

✓ إعطاء الأستاذ التربية البدنية والرياضية القيمة الحقيقية كباقي الأساتذة الآخرين

✓ توفير الوسائل والإمكانيات والهياكل اللازمة لتطبيق العمل .

✓ إشراك الأستاذ في إعداد برنامج مادة التربية البدنية و الرياضية المناسب .

6-على المنظومة التربوية و الوزارة المختصة أخذ إنشغالات و مشاكل والصعوبات التي

تواجه الأساتذة و كذا إقتراحاتهم كمرجع لتحسين وتطوير المنهاج أي تعديله حسب ما

يتلاءم و قدرات التلاميذ.